

Česká zemědělská univerzita v Praze
Fakulta agrobiologie, potravinových a přírodních zdrojů
Katedra obecné zootechniky a etologie



Bakalářská práce

Historie a chov plemene Rottweiler se zaměřením na využití
ve sportovní kynologii a služební kynologii u PČR

Vedoucí práce: doc. Ing. Jebavý Lukáš, CSc.

Autor práce: Matoušková Klára

2012

Prohlášení

Prohlašuji, že jsem bakalářskou práci na téma „Historie a chov plemene Rottweiler se zaměřením na využití ve sportovní kynologii a služební kynologii u PČR“ vypracovala samostatně a použila jen pramenů, které cituji a uvádím v příložené bibliografii.

V Kolíně dne 29. 3. 2012

Nekopírovat-nevkládat na web

Poděkování

Děkuji doc. Ing. Lukášovi Jebavému, CSc. za vedení při zpracování bakalářské práce. Dále děkuji předsedovi klubu RTW panu Oldřichu Cachovi, paní Aleně Buriánkové a manželům Karbanovým za konzultace a informace při zpracování této práce. Největší dík patří MVDr. Miloši Sedlářovi, který mi poskytl spousty informací a zahraniční literaturu.

Nekopírovat-nevkládat na web

Souhrn

Historie plemene rotvajler sahá až do dob starého Říma, kde byli tito psi používáni římskými legiemi díky své stavbě těla, své houževnatosti a povahovým vlastnostem. Psi byli využíváni k lovení a k nahánění divoké zvěře, která římským vojákům sloužila jako nezbytný doplněk potravinových zásob při jejich dlouhých válečných taženích. Při obsazování cizích území se samozřejmě muselo toto plemeno rozšířit mezi původní obyvatelstvo, které ho začalo využívat pro jeho schopnosti jako pomocníka při ochranně svých obydlí, k lovu a dalším nejrůznějším činnostem.

Jejich původ začíná ve městě Rottweil, kde byli využíváni jako řezničtí psi, pohánějící skot na trhy. Psi byli houževnatí, nebojácní a neúnavní a jen zřídka se v souboji s býkem nebo jiným psem podrobili. Bohužel rozvojem civilizace přestalo být toto plemeno využíváno a nebýt pár nadšenců, kteří si toto plemeno zamilovali, jistě by zaniklo.

Tato bakalářská práce je zaměřena na plemeno rotvajler a snaží se podat ucelené informace o jeho historii, současném chovu a o jeho pracovním využití, kde se zaměřuje na mezinárodní zkušební řád IPO a využití ve služební kynologii u Policie ČR. Vyhodnocuje úspěšnost na vrcholových akcích v České republice a v zahraničí. Dále se zaměřuje na počet služebních psů a jejich zařazení podle kategorií praktického použití.

Policejní pes je dosud nenahraditelným pomocníkem v mnoha policejních odvětvích, ať se jedná o všestrannou služební kynologii, detekci omamných a psychotropních látek, výbušnin, zbraní, mrtvolných pachů nebo detekci ohnisek požárů. Jedním ze zaměření této práce je využití plemene rotvajler u Policie ČR a jeho početní stav v současné době.

V bakalářské práci jsou uvedeny a porovnány výsledky z Mistrovství ČR RTW a Mistrovství světa RTW v průběhu let 2006 – 2011. Dále zde jsou uvedeny počty jedinců zapsané v plemenné knize za roky 2007 – 2011, počty složených zkoušek od roku 2009 – 2011, počet krytých fen od roku 2002 – 3/2012.

Závěr práce je věnován zamyšlením nad současným chovem v ČR, kam vlastně směřuje a proč toto plemeno není již tolik využíváno pro práci a nedosahuje takových výsledků na vyšších sportovních akcích v porovnání s ostatními plemeny.

Došla jsem k závěru, že chov v naší republice není nikam cíleně směřován. Nejsou žádné krevní linie. Chovatelé většinou chovají na fenách, jejichž nejvyšší složená zkouška z výkonu je ZM, výjimečně ZVV1, vyjma čtyř fen za éru 7let, které se zúčastnily MS RTW a krycího psa si velká většina chovatelů vybírá podle vzdálenosti bydliště a výstavní tituly

převládají nad složenými zkouškami z výkonu, nebo nad jejich pracovními úspěchy (Mistrovství republiky, Mistrovství světa, Výběrové závody pro MR ČR, CACIT). V metodice jsou výsledkové listiny a například na MR ČR RTW dle IPO 3 se od roku 2006 – 2011 zúčastnilo z celého počtu RTW v ČR pouhých 6 – 10 psů. Myslím, že jedním z důvodů, proč se RTW nekvalifikuje do vyšších sportovních soutěží dle MZŘ IPO je i přísnější posuzování oproti dřívějším dobám, kdy se po psu nevyžadovala taková rychlost, přesnost a ochota k práci. Dalším problémem je, že lidé, kteří se chtějí věnovat sportovní kynologii na vyšší úrovni, si plemeno rotvajler nevyberou, jelikož se nemůže, díky své konstituci a povaze rovnat nejvíce využívaným plemenům jako je německý a belgický ovčák. Toto plemeno budí zájem hlavně u lidí, kteří si ho pořizují pro jeho impozantní vzhled a statut obránáře.

Klíčová slova: pes, Rotvajler, pracovní využití, plemeno, zkušební řády, sportovní kynologie, služební kynologie

Summary

The history of the Rottweiler breed reaches as far back as to the ancient Roma, where – thanks to their body structure, their stamina and their character qualities - these dogs were widely used by Roman legions. The dogs were used for hunting and chasing wild animals, which represented a necessary supplement of food reserves used by Roman soldiers during their long military campaigns. In the process of conquering foreign territories it became unavoidable that this breed spread amongst original inhabitants who began to use these mighty dogs because of their abilities for house protection, for hunting and for many other activities.

The modern breed of Rottweiler began in the German town of Rottweil where these dogs served as butcher's dogs helping to drive herds to cattle markets. These dogs were tenacious, courageous and tireless and they very seldom surrendered in a fight with a bull or another dog. Unfortunately, with further development of civilization, this breed lost its importance and has come back from the edge of an unavoidable extinction only thanks to a couple of enthusiasts and breed lovers.

This Bachelor Thesis is aimed at the Rottweiler breed and its purpose is to provide comprehensive information about its history, recent breeding as well as its use at work where it concentrates on the IPO trial rules and on the use of this breed in the Canine units of the Czech Police. It evaluates the success rate of this breed at the top events both in the Czech Republic and abroad. It also pays attention to the number of police dogs and their categorization according to their practical use.

A police dog is still an irreplaceable helper in many branches of law enforcement and rescue service work which includes general service cynology, detection narcotics and other psychotropic substances, explosives, firearms, cadaver odors or fire epicenters. One of the aims of this Thesis is to analyze the use of the Rottweiler breed in the Czech Police forces and the recent numbers of dogs used.

This Bachelor Thesis contains and compares results from both the Czech and the World Championships of Rottweilers within the period from 2006 to 2011. To the addition of this, it provides the numbers of dogs listed in the Breed Registry within the period from 2007 to 2011, numbers of successfully completed dog trials within the period from 2009 to 2011 and the numbers of fertilized dog females within the period from 2002 to March of 2012.

The conclusion of this Thesis is devoted to reflections about the recent Rottweiler breeding situation in the Czech Republic as well as to a question where this breeding is really

heading and why this breed is not used for work purposes and why it does not get better results at higher sport events if compared with other breeds of dogs.

I have come to the conclusion that the breeding of Rottweilers in our country is not purposefully oriented. There are no breeding bloodlines. For further breed expansion, breeders usually use dog females with the highest grade of performance testing at the ZM level, exceptionally at the ZVV1, except of four dog females which competed at the Rottweiler World Championships during last 7 years. Dog males are usually selected by breeders according to the distance from their breeding stations and the awards from dog shows prevail over the completed performance tests or working achievements (such as the Republic or World Championships, selective competitions for the Republic Championships or CACIT).

The methodology contains league tables proving that at the Czech Championships of Rottweilers from 2006 to 2011 participated only 5 to 10 dogs out of the overall number of dogs registered in the Czech Republic. I think that one of the reasons why Rottweiler breed does not qualify to higher sport competitions according to the IPO International regulations is a more strict judging if compared with the past when regulations did not require such speed, precision and willingness to work as today. Another problem is that people, who really want to go in for sport cynology at higher level, do not choose Rottweiler breed because due to its physique and character it can not compete with the most used breeds as German Shepherds or Belgian Sheepdogs. This breed is mostly interesting for people who like its impressive look and the status of a good protector.

Key Words:

Dog, Rottweiler, work use, breed, trial regulations, sport cynology, professional cynology.

Obsah

1 Úvod	1
2 Cíl práce	1
3 Literární rešerše	2
3.1 Historie chovu rotvajlera.....	2
3.2 Historie chovu rotvajlera v České republice.....	6
3.3 Současný chov rotvajlera v České republice.....	15
3.3.1 Současný počet jedinců v chovu RTW v České republice.....	15
3.3.2 Kluby rotvajlerů v Československu a v České republice.....	15
3.3.3 Podmínky chovnosti dle Zápisního řádu Rottweiler klubu v ČR.....	17
3.3.3.1 Svod dorostu, bonitace.....	20
3.4 Pracovní využití plemene rotvajler.....	21
3.4.1 Canisterapie.....	21
3.4.2 Záchranářský výcvik.....	23
3.4.3 Dogtrekking, Coursing.....	25
3.5 Sportovní výcvik dle mezinárodních zkušebních řádů Schutzhund a IPO.....	26
3.5.1 Zkušební řád Schutzhund.....	26
3.5.2 Zkušební řád IPO.....	27
3.5.2.1 Historie MZŘ IPO v České republice.....	28
3.5.3 Podmínky pro výběr reprezentantů na MR IPO a MS FCI.....	29
3.6 Využití psů u ozbrojených složek.....	30
3.6.1 Historie využití služebních psů.....	30
3.6.2 Současné využití služebních psů u Policie ČR.....	36
4 Materiál a metodika	43
5 Výsledky	44
5.1 Mistrovství ČR RTW 2006 – 2011.....	44
5.2 Mistrovství světa RTW 2006 – 2011.....	46
5.3 RTW CUP ČR 2007 – 2011.....	58
6 Závěr	60
7 Použitá literatura	62

1 ÚVOD

Rotvajler – je to pes impozantního vzezření a mimořádných povahových vlastností. Vývojově patří Rotvajler do skupiny velkých, stavbou těla mohutných molosských psů. Tito psi byli kdysi používáni jako psi váleční, postupně pak jako obranářští a hlídací. První zmínky o chovu těchto mohutných psů byly v místech kolem původních tras římských výprav směrem na sever přes Alpy. Psi zůstávali buď přímo v těchto oblastech, nebo jejich potomci zakládali nové generace psů nesoucích jejich krev.

Co se týká chovu v Čechách, tak první zmínka o organizovaném spolku „nadšenců a přátel plemene Rotvajler“ pochází z roku 1925 z oblasti Děčínska. Zakladatelem a průkopníkem organizovaného chovu a výcviku Rotvajlerů v Československu byl pan Max Dörr z Děčína, velký milovník a obdivovatel plemene. Ve skutečnosti za počátkem organizovaného chovu Rotvajlera v Československu, stál Všeobecný německý klub chovatelů Rotvajlerů – ADRK. Byli jsme druhou zemí, po Německu, kde byla založena organizace zabývající se chovem a výcvikem RTW.

V současných podmínkách je Rotvajler využíván u ozbrojených složek (PČR, AČR), ale je využíván i ve sportovní kynologii, jako záchranářský pes a v canisterapii.

Říká se, že Rotvajler je pes jednoho pána. Koho jednou přijme, toho si pamatuje do smrti a neublíží mu, stejně tak je to ale i s jeho nepřítelem.

Vzhledem k mému dlouhodobému zájmu o sportovní a služební výcvik jsem si vybrala toto plemeno, protože jeho využití není tak hojné, i přes jeho neodolatelnou a oddanou povahu.

2 CÍL PRÁCE

Cílem mé práce je podat ucelené informace a historii a současném chovu RTW, kam tento chov směřuje, shrnout jeho pracovní využití a zaměřit se především na jeho využití ve služební kynologii u PČR a na sportovní výcvik podle mezinárodního zkušebního řádu IPO. Chtěla bych zde vyhodnotit úspěšnost při vrcholových akcích (Mistrovství republiky RTW, Mistrovství republiky IPO) v České republice a dále zhodnotit úspěšnost našich reprezentantů na vrcholových akcích v zahraničí (Mistrovství světa RTW dle MZŘ IPO) za posledních 5 let. Zhodnotila bych zde i rozdíly mezi stopou, poslušností a obranou v průběhu těch 5 let.

3 LITERÁRNÍ REŠERŠE

3.1 Historie chovu Rotvajlera

Historie rotvajlera nás přivádí zpět do dob vlády Římanů v Evropě. Římské legie si sebou na několikaměsíční pochody neosídlenou krajinou často brávaly velké dogovité psy. Tito psi byli předky dnešního rotvajlera. Používali se hlavně k nahánění zvěře, kterou si vojáci brali sebou jako válečnou kořist. Když občas vojákům zůstalo pár psů navíc, nechalo si je místní obyvatelstvo a udělalo z nich pomocníky při nejrůznějších činnostech. Po celé Evropě (hlavně v Rakousku, Švýcarsku a Německu) se dnes setkáváme s rasami psů, které se velice podobají rotvajlerovi, a které se patrně vyvinuly z honáckých psů z doby římské (VERHOF-VERHALLENOVÁ, 1999).

Během osmého století našeho letopočtu vyrostlo na místě významné římské osady založené za vlády císaře Tita Flavia Vesposiana město Rottweil. Slovo Rot (červený) napovídá o červené barvě tašek a cihel, ze kterých bylo město vystavěno. Město bylo výjimečné tím, že v době, kdy Němci nepovažovali psy za nic víc než nástroje a pomocníky, drželo své psy ve velké vážnosti. Jako pomocník bylo v Rottweilu zavedeno plemeno známé jako řeznický pes, v němčině Metzgerhund, pohánějící skot na trhy a zpět, což byla vlastnost, kterou využívala římská vojska. Psi byli houževnatí, nebojácní a neúnavní a jen zřídka se v souboji s býkem nebo jiným psem podrobili. Zápasy mezi psy řezníků se staly běžnějším jevem a každý pes s jizvami z bitek musel být opatřen náhubkem. Úpadek plemene byl podnícen vládním nařízením zakazujícím honit skot psy, když se v pokročilé průmyslové společnosti rozmohly jiné metody přepravy dobytka, zvláště železnice. Navíc brzy zmizelo bohatství divoké zvěře, jako byli medvědi a divoká prasata. To vše způsobilo, že stavy rotvajlerů byly sníženy a plemeno brzy začalo vymírat. Svědčí o tom i některé citace z tehdejší literatury, kde například Ludwig Beckmann ve své knize z roku 1894 „Die Rassen des Hundes“ píše, že nedává rotweilerskému řeznickému psu žádnou šanci na přežití, díky tehdejšímu rozšíření železničních tratí. (PIENKOSS, 1982)

Když se zaujatí němečtí milovníci psů snažili plemeno oživit, našla se roku 1905 v Rottweilu jen jedna fena, která byla schopna chovného využití. Naštěstí nezvítězil pesimistický názor na obnovu plemene. Největší zásluhu na tom má Albert Graf z Heidelbergu, jenž se stal prvním tajemníkem chovatelského klubu Deutscher Rottweiler-Klub (DRK), založeného roku 1907 v Heidelbergu. Na ustavujícím shromáždění však nebyl sjednocen názor na výšku rotvajlera a vlastnosti jeho srsti. Proto někteří chovatelé založili

svůj vlastní Süddeutscher Rottweiler-Klub (SRK). Tento klub se však v poměrně krátké době rozpadl. Protože psí politika se neliší od vládní politiky, druhý klub byl ustanoven v tomtéž roce pod názvem Internationaler Rottweiler-Klub (IRK). V roce 1910 se spojil původní klub chovatelů rotvajlerů s Německým klubem pro policejní psy. První pokusy o sjednocení DRK a IRK skončily v roce 1921, kdy vznikl Allgemeiner Deutscher Rottweiler-Klub (dále jen ADRK) se sídlem ve Stuttgartu. Hlavním úkolem klubu bylo nově zpracovat a definovat znaky plemene, což se stalo spojením standardů obou předcházejících klubů. Standard ADRK z roku 1921 byl kvalitní a zachoval si svou platnost až do konce padesátých let. Vycházel z toho, že rotvajler je výborný obranný, doprovodný a služební pes. Úsilí chovatelů se proto mělo zaměřit na odolného, silného psa kvadratické stavby těla, s hezkými červenými nebo žlutými odznaky, který při celkovém statném zjevu neztrácel na ušlechtilosti. Klub také učinil opatření k dalšímu zdokonalování chovu. Bylo zavedeno chráněné označování chovatelských stanic, byly zapisovány vrhy pocházející z rodičů již v plemenné knize zapsaných. Na základě stavu chovné základny se v roce 1933 přistoupilo k zápisu jen těch vrhů, které pocházely ze tří generací zapsaných v plemenné knize. V roce 1934 a 1939 byl dokonce plemennou knihou vydán seznam psů k chovu nezpůsobilých. Od roku 1944 se do plemenné knihy začaly zapisovat jen ty vrhy, které pocházely od rodičů se zkouškou způsobilosti k chovu (bonitací) a s výběrovým hodnocením. V roce 1960 byl vypracován nový standart ADRK, který na nové úrovni stanovil směrodatné znaky plemene (JONAS, 1999).

Obrázek č. 1 – Russ v. Brückenbuckel, DRK-Nr.:1, nar. 6/1904



Obrázek č. 2 - Rotvajler jako pomocník



Někteří významní psi a feny chovu v Německu:

Vítěz Russ v. Brückenbuckel, nar. červen 1904, DRK-Nr.:1 (o. Stumper v. Heilbronn, m. Flora Heilbronn), **Vítěz Ralph v. Neckar**, nar. říjen 1906, DRK-Nr.: 2 (o. Leo v. Thailsingen, m. Lea v. Thailsingen), **Vítěz Lord Remo v. Schifferstadt**, nar. 10. 11. 1911, DRK-Nr.: 130 (o. Neckar, m. Flora) , **Champ. Draga v. Brückenbruckel**, nar. 1905, **Leo v. Cannstadt**, nar. červen 1908, IRK-Nr.: 29 (o. Leo v. Plattenhardt, m. Fanny v. Plattenhardt), **Lord v. d. Teck**, nar. 6. 9. 1914, IRK-Nr.: 413 (o. Lord Remo v. d. Schifferstadt, m. Fanny v. d. Teck), **Arco v. Torfwerk**, nar. 1. 6. 1918, IRK-Nr.: 955 (o. Lord Remo v. d. Schifferstadt, m. Fanny v. d. Teck), **Hera v. d. Teck**, nar. 23. 9. 1919, IRK-Nr.: 1118 (o. Arco Torfwerk, m. Flora Hohenneuffen), **Stumper v. d. Strahlenburg**, nar. 1902, IRK-Nr.: 1, **Freya I. v. Heiligenberg**, nar. 1906, IRK-Nr.: 3, **Flora v. d. Stahlenburg**, nar. 1904, IRK-Nr.: 94 a mnoho dalších.

Rotvajler se postupně rozšířil do celého světa.

Ve Spojených státech amerických se rotvajler objevil již v červnu 1924 v časopise Dogdom, kde je zobrazena fotografie hlavy neznámého rotvajlera spolu s popisem plemene. První zmínky jsou o feně Irma v. Steinbach (o. Franzl v. d. Kinzeg, m. Zilly v. d. Steinbach), nar. 1929 ve Spojených státech, která byla ukazována v průběhu let 1930 ve Westminsteru, majitelem Robertem Sieberem z Forest Hills, New York, což vede k myšlence, že rotvajler zobrazený v časopise Dogdom byl ve vlastnictví téhož pána. Chovatelem Irmy byl J. Kocher, adresa nebyla uvedena. Předpokládá se tedy, že první rotvajleři byli do Spojených států přivezeni už kolem roku 1920.

Prvními rotvajlery, kteří byli zapsáni do registru American Kennel Clubu (dále jen AKC) ve 30. letech 20. století, byli potomci Stiny v. Felsenmeer, narozené v Německu, jejímž majitelem byl August Knecht. První vrh byl uznán v srpnu 1930 Ottovi Dennyemu a AKC začal zapisovat plemeno v roce 1931, kdy se v zemi objevilo několik nových rotvajlerů, i když zde zatím nebyl přijat jejich standard. (NICHOLAS, 4/1987)

V roce 1992 byl v USA rotvajler na vrcholu popularity a v AKC bylo registrováno přes 70000 jedinců. Bylo to druhé nejoblíbenější plemeno v tomto státě. Od té doby jeho popularita značně klesá.

Do Velké Británie byli rotvajleři dovezeni v roce 1936 paní Helmu Grayovou. První fena se jmenovala Diana v. d. Amalienburg a byla prodána paní Simmonsově do chovatelské stanice Crowsteps. Druhým rotvajlerem byla opět fena, Enne v. Pfalzgau, jež byla vítězkou mezi tříletými psy v Německu a její majitelkou se stala slečna Patonová. Z jejího prvního vrhu přežila jen Anna from Rozavel a ta byla zároveň po druhé světové válce jediným rotvajlerem ve Velké Británii. Ještě nutno zmínit dovezené psy kapitánem Royem Smithem. Existují zápisy již z roku 1913, ale žádný nebyl u Kennel Clubu. Klub chovatelů byl v Británii ustanoven v roce 1960 paní M. Waitovou a první prezidentkou klubu se stala paní Grayová. Krátce poté vznikl ještě druhý klub British Rottweiler Association, oba kluby vzájemně spolupracují. (JONAS, 1999)

V roce 1958 Doug Mummery (chovatelská stanice Heatherglen) cestoval po Evropě, USA a Anglii a hledal nové pracovní policejní plemeno. V roce 1959 koupil v Anglii psa rotvajlera jménem Balthazar. Ten bohužel zemřel při cestě do Austrálie. V srpnu 1962 přijíždí do Austrálie veterinární důstojník kapitán Roy Smith a přiváží sebou dva jedince z chovné stanice Rintelna a to psa jménem Dragoon a fenu jménem Chatelaine.. Kapitán Roy Smith se s tímto plemenem seznámil při službě v Německu a byl tímto plemenem tak okouzlen, že si výše uvedené psy vzal sebou zpátky do Anglie. Bohužel fena nebyla zapsána u ADRK a pes byl Ajax v. Fuhrenkamp. Na těchto dvou jedincích chov v Austrálii začínal. (BRACE, 1995)

3.2 Historie chovu rotvajlera v České republice

Historie chovu rotvajlera na teritoriu českých zemí je poměrně krátká, neboť dějiny plemene v moderním slova smyslu začínají teprve na počátku 20. Století. Do té doby byl jeho vývoj málo cílevědomý. Hlavním cílem tehdejších majitelů, nebo chceme-li chovatelů, byla produkce zvířat přibližně podobného exteriéru, ale cílevědomě produkovaného pracovního využití. Písemně podchycená historie existuje především v zemi později uznaného původu – v Německu. Jak se plemeno stabilizovalo v zemi původu, ustaloval se i typ jednotlivých zvířat v exteriéru i v povaze a teprve poté plemeno jako takové objevil okolní svět.

Geografická blízkost a kulturní provázanost znamenaly velmi dobré předpoklady pro brzký začátek pronikání plemene na naše území. Československo patřilo k zemím, kde byl rotvajler doceněn poměrně záhy, i když ne v masovém měřítku. Postupně plemeno prošlo i u nás velmi rozhoupanou křivkou vývoje v počtu zvířat.

Hlavní krevní základnu rotvajlera v Československu vytvořila zvířata dovezená dříve, či později podle již přijatého německého standardu, bez ohledu na to, o který z nich šlo. Myšleno postupně vznikajícími standarty jednotlivých klubů nebo později standard sjednocených klubů. Tato zvířata již měla rodokmen, popř. na úplném začátku nějaké jiné osvědčení, a na tomto základě byla teprve připarována. V té době si mohl v případě neuznaných plemen chovatel původ osvědčit sám. Majitel feny zaznamenal rodiče a jejich původ a po spojení se psem si opsal totéž od majitele psa. Tak vznikaly první rodokmeny.

Na počátku cílevědomějšího, ale ještě málo organizovaného chovu, mohl majitel popř. chovatel spojovat jedince podle vlastních představ o budoucím potomstvu. Tehdy bylo zvykem hledět spíše na vlastnosti a použití, a zájem o exteriér byl potlačen. Každý majitel mohl na tyto potomky vydat své osvědčení o původu daného jedince, které jej provázelo celý život, pokud o to nový majitel měl zájem. Později komise zvlášť k tomu ustanovených rozhodčích při předvedení psa na přání majitele zvíře popsala a doporučila jej zařadit mezi zvířata dále schopná a doporučitelná pro reprodukci daného plemene podle standardů. Tito psi, tzv. nezařazení existovali údajně až do roku 1924.

První evidování psi ve jménu ještě neměli chovatelské stanice. Tuto součást jména si vynutilo opakování jmen psů a fen, a tak byla vybírána nejrůznější jména chovatelských stanic, podobně jako v současnosti. Tehdy si ovšem každý určil jméno sám (v jakémkoli jazyce, jak bylo tehdy běžné) a evidenci si mohla vést jakákoli skupina zájemců o toto plemeno. Postupně se tyto skupiny lidí sdružovaly do větších celků a začaly se tvořit jakési zájmové kluby. Ty již evidovaly i názvy chovatelských stanic. Největší zkušenosti kolem

kynologie vůbec získávali zájemci mezi majiteli a chovateli loveckých plemen, která již byla mnohem dříve organizována podle jednotlivých plemen.

Historické prameny uvádějí, že v loveckém zámečku, který se nacházel zhruba v místech současného zámeckého parku v Praze - Kunraticích, měl již Karel IV. velký psinec, v němž se místní lovčí staral o chov loveckých psů. Mezi první u nás vzniklé kynologické organizace patřil „Spolek myslivců“ založený v roce 1848 v Mělníku, který měl ve svých stanovách zakotvenou i povinnost pečovat o chov čistokrevných loveckých psů. Na něj navázal v roce 1883 „Ústřední spolek pro ochranu honby a chov loveckých psů v Čechách“. Zde byla vedena první česká plemenná kniha, která nesla název „Kniha kmenorodová“. Nejprve lovecká kynologie, později i chovatelské spolky ostatních plemen zakládaly evidenci zvířat až do vzniku plemenných knih. Postupný zájem majitelů psů vedl k jejich sdružování a postupnému organizování, až v roce 1898 vznikl „Zemský spolek chovatelů ušlechtilých psů“. Tento spolek si dal za jeden z úkolů založit a vést „Zemskou knihu rodokmenů a jejich jmenný rejstřík“. Tento spolek pořádal již v letech 1899 a 1901 v Praze mezinárodní výstavy psů. Činnost „Zemského spolku chovatelů“ zanikla kvůli neshodám v něm panujícím a komerčním zájmům. Samozřejmě svůj díl viny nesla i první světová válka.

Dalším faktorem ztěžujícím pátrání po jedincích plemene rotvajler za začátku minulého století je fakt, že až do poválečné doby fungoval princip, kdy chovatelská stanice, která deset let nezapisovala žádné štěně, zanikla. Teprve pozdější celostátní evidence názvu vyústilo postupně v chránění názvu chovatelské stanice celosvětově prostřednictvím FCI. Organizační zrod nelovecké kynologie je kladen do období bezprostředně po první světové válce. V roce 1919 byl založen v Praze „Klub pěstitelů policejních a ušlechtilých psů“. Po pražském vznikaly v Čechách a na Moravě další kluby, jimž se říkalo „všeobecné“, protože sdružovaly majitele a chovatele neloveckých psů bez ohledu na plemeno. Po určité době se projeví snahy o specializaci podle jednotlivých plemen. Nejprve vznikl klub pro airedale-terriery, pozdější Terrier-club. Postupně se kluby sdružovaly v tehdejších „Loveckém a kynologickém říšském svazu“. Některé kluby ustavily již tehdy vlastní ústředí, „Jednotu kynologickou“, která sdružovala několik všeobecných klubů jednotného názvu „Kynologický sportovní klub“ (dále jen KSK), později pak speciální klub pro dogy a klub pro ovčácké psy. Teprve v roce 1927 došlo k vytvoření organizačního ústředí založením „Svazu organizací kynologických“ (dále jen SOK). Tento svaz postupně sdružoval více a více kynologických organizací všeobecných i speciálních. SOK existoval až do okupace pod názvem „Československý kynologický svaz“. Velmi důležité je, že souběžně existovala i organizace

německá Zucht und Prüfungshund kynologischer Vereine (dále jen ZPB). Vzhledem k tomu, že to chovatelství vyžadovalo, byla vytvořena „Československá kynologická unie“, jejímiž členy byly SOK, ČSMJ, ZPB.

Z textu knihy Theodora Rottera „Výchova a výcvik psa, pro účely služební, sportovní a jiné užitkové obory“ (3. vydání v roce 1947) vyplývá, že ani pamětníci oněch časů nebyli schopni najít mnoho důkazů o existenci rotvajlera, pouze věděli, že tady byl. V knize uvádí, že již asi před 20 léty choval rotvajlery četnický strážmistr Křeček v Pelhřimově, ale bohužel se o osudech tohoto chovu nedozvěděl nic bližšího.

Bohužel mapování začátků chovu rotvajlera u nás je s odstupem let problematické i proto, že některé záznamy chovatelských stanic na našem území, byly vedeny v plemenných knihách mimo území Československa a tyto prameny jsou nenávratně ztraceny. Dokládají to i zprávy z ADRK, kde před založením obchodního oddělení materiály schraňovali jednotliví funkcionáři, a neexistoval centrální archiv, takže postupem času došlo ke ztrátě těchto dokumentů. Stejný dopad měla poválečná skartace dokumentů německých spolků na našem území – podle tehdejších orgánů KSČ nebyly zajímavé pro novou demokratickou republiku.

Zajímavé je, že v jednom ze svazků jsou již zaregistrováni tři rotvajleři a byli to psi – pod číslem 24. A Leo, narozen v září 1918, chovatel Neumann, Haneburk, majitel W. Baron, Praha a pod číslem 262. III. Wutzl, narozen 1916, chovatel a majitel A. Konáš, Dejvice, byl to tedy pes, který se již narodil v chovatelské stanici u pana Konáše z Dejvic. Historie našeho chovu se datuje tedy už k roku 1916. Pod číslem 263. III. Tip Top Tona Trudel, narozena 2. února 1921, chovatel J. Trunk, Wetzlar, majitel A. Mohr, Vrksmany. Podle údajů z katalogů by pan Mohr měl být také majitelem chovatelské stanice v. Seeberg již v roce 1920. A podle stejných zdrojů by měl být, alespoň od roku 1923 majitelem chovatelské stanice Mont Everest pan Křeček. Výše zmínění psi byli také vystavováni na výstavách. Svědčí o tom záznamy u jejich zápisů v uvedené Československé knize rodokmenů z roku 1925. Z katalogů tedy vyplývá, že sice rotvajleři byli již na našem území drženi a dokonce vystavováni, ale chybí úplné písemné podklady. Pro ilustraci tehdejšího stavu evidence uvádím citaci z úvodu Československé knihy rodokmenů 1925:

Tento první díl Československé knihy rodokmenů bude nezbytnou pomůckou ke studiu plemenitěbnému i jinému, neboť podává evidenci všech psů a psic, jež přinesla nám na obzor léta 1905 – 1923. Tím větší praktický význam budou mít partie další, ve kterých rodokmeny (listiny o předcích psů) budou uváděny podrobněji a v nichž bude se zračiti již plný obraz jednotlivých ustálených domácích krevních linií psů...

...Většina plemen psů loveckých byla u nás na výši již před převratem, ba spíše ještě před vypuknutím války (do roku 1914), ale plemena psů takzvaných policejních i jiných ušlechtilých (až na malé výjimky) ukazovala se do nedávna zcela „panenskou půdou“, kterou nutno teprve odborně zpracovati. Proto jsme ještě po 31. prosinci 1922 (včetně) musili do knihy zapisovati též nelovecké psy neprokázaného původu, pakliže jinak odpovídali plemenným známkám.

Zajímavé je i sledování vývoje posuzování exteriéru z hledisek oprávněných rozhodčích. Existence *komise pro zařazení do chovu čistokrevného* již byla zmíněna. Zprávu o speciálním rozhodčím pro plemeno rotvajler je až v první Československé knize rodokmenů. Zde jsou vyjmenováni „Soudcové a posuzovatelé“ pro psy nelovecké, bylo jich několik pro všechna plemena, ale pouze jediný, u něhož byl zvýrazněn rotvajler. Byl to obvodní policejní inspektor v Praze Václav Matoušek, autor několika vydání knihy „Policejní pes“ a majitel „speciální chovné stanice čistokrevných policejních psů Praga“. Právě on se zmiňuje ve svém prvním vydání knihy (1921) o rotvajlerovi jako o psu od přírody nadaného poslušností a bystrostí, duševní rovnováhou a pamětí. Uvádí, že se hodí hlavně jako pes pro ochranu a jako společník. Ve druhém vydání knihy (1926) ho uvádí jako plemeno vhodné pro policejní výcvik.

Vůbec první písemně doložené záznamy o existenci klubů specializovaných na rotvajlery v Československu pocházejí z roku 1925 z Děčína, kde působil spolek přátel tohoto plemene. Zakladatelem a průkopníkem organizovaného chovu a výcviku rotvajlerů v Československu byl pan Max Dörr z Děčína, majitel chovatelské stanice v. Polzental, která existovala už kolem roku 1920 a zapisovala vrhy do plemenné knihy ADRK v Německu. Chovnou fenou této stanice byla Bianka v. Moosbach s číslem zápisu 4391 (o. Bin Monarchia, m. Butte v. Karlstor-Molken Kur), které svědčí o narození kolem roku 1921. Zachycené údaje o odchovech – Cito v. Polzental, č. 10140, Dorr, Dina, Dora 10793 svědčí o pravidelné chovatelské aktivitě stanice. Pan Dörr i přes velké obtíže, navštěvoval zemi vzniku rotvajlera Německo a pravidelně se zúčastňoval se svým psem mnohých výstav. Jeho výsledky na výstavách, v zemi původu plemene, nebyly nikterak oslňující. Právě nespokojenost s výsledky a touha vlastnit kvalitnějšího jedince schopného konkurovat německým rotvajlerům, vedla pana Dörra k navazování nových přátelství s německými chovateli, od kterých získával potřebné a chybějící zkušenosti. Nebyly to jen osobní zájmy, ale především záměr jak zlepšit chov a výcvik v tehdejší Československu. Díky výborným vztahům pana Maxe Dörra s vedoucími představiteli ADRK z Landesgruppe Dresden vedly,

po téměř ročních přípravách, až k samotnému založení prvního chovatelského klubu plemene rotvajler u nás. Stalo se tak 31. ledna 1926 v Děčíně v hotelu Parolod'. U zrodu klubu stálo tehdy 16 zakládajících členů. Prvním předsedou a zároveň i poradcem chovu se stal pan Max Dörr. Tento klub měl působnost po celém území naší republiky, byl také ale zároveň Landesgruppe, řízený a odpovědný ADRK. Klub se oficiálně nazýval „1. speciální spolek chovatelů plemene Rotvajler. Činnost tohoto klubu byla velmi různorodá, zabývajících se chovem, výstavami, ale i sportovní činností. V květnu 1926 bylo v Děčíně slavnostně otevřeno sportovní cvičiště a bylo zde veřejnosti představeno praktickou ukázkou z výcviku plemene Rotvajler. V té době měl klub 5 dospělých rotvajlerů a tak pouze tři se podíleli na předvedených ukázkách veřejnosti. Koncem roku 1926 se počet přispívajících členů zvýšil na 21.

Období druhé světové války zasáhlo chov rotvajlera na našem území snad nejcitelněji. Chov značně stagnoval, územní působnost českých kynologických organizací byla omezena. Nikdo neměl chuť se zabývat kynologií i proto, že válečně použitelní psi byli evidováni a pravidelně odváděni německou armádou. Tyto svody se konaly na hřišti Bohemians a na Sřeleckém ostrově. Kvalitnímu psu hrozilo, že bude konfiskován ve prospěch armády, takže psi byli ukrýváni, nebo se dokonce falšovaly jejich doklady. Lidé učili své psy bít se střelby, protože to byl jeden ze zásadních důvodů, proč německá armáda psa nezkonfiskovala. I přes veškeré útrapy války, se pořádaly výstavy. V té době existovaly dvě plemenné knihy. Říšská, která byla zrušena okamžitě po válce a česká, vedená v Brně. Ta vedla také seznamy chovatelských stanic. Jestliže se před první světovou válkou a po ní chov rozvíjel pomalu, druhá světová válka a období po ní znamenaly osudovou ránu pro chov rotvajlera na našem území. Protiněmecké nálady po válce a vysoké nároky na výživu tohoto plemene vedly téměř k zániku rotvajlera u nás. Jen hrstka chovatelů znovu oživila po válce chov na zachovaných jedincích nebo přímých importech. Jakákoli spolupráce s chovateli v Německu byla velmi riskantní, uzavřená hranice představovala téměř neproniknutelnou hráz. Jedinou záchrannou byly později styky s kynology v Německé demokratické republice, kde se dochovala populace rotvajlerů z doby před rozdělením Německa. Tito psi znamenali pro náš chov značný potenciál. Postupná izolace NDR sice také vedla k zúžení a omezení krevní základny jejich chovu, ale i velmi omezený kontakt příbuzných na protilehlých stranách hranice v Německu, vnášel občas příliv nové krve modernějšího typu rotvajlera ze spolkových zemí na Východ. Z NDR bylo možné získat zvíře legálně i pro náš chov. Skutečně velkou zásluhu na udržení plemene měli chovatelé, kteří v tomto období podstoupili obrovské úsilí k importu nových

zvířat. Styky s chovateli z dalších lidově demokratických států jako bylo Polsko, Maďarsko, Jugoslávie, představovaly opět jednu z možností získat novou krev do naší chovné základny. V těchto zemích se chovatelé potýkali se stejnými potížemi jako naši chovatelé, proto se snažili vycházet si navzájem vstříc. Občasný nákup v Rakousku nebo v SRN do kterékoli ze zemí socialistického bloku, přinesl potenciál i pro naše chovatele, proto se dovážela zvířata i z těchto zemí. Krátce po válce byla aktivní chovatelská stanice „z Orebu“, kde základ chovu tvořila fena Juta v. d. Berolina. Konsolidace chovu v republice po válce postupovala velmi pomalu a dá se říci, že neorganizovaně a chaoticky. Teprve v roce 1952 byla založena plemenná kniha plemene rotvajler, do níž byli zapisováni jednotliví psi a feny. Bohužel nedošlo ke zpětnému zápisu, protože prameny neexistovaly. (SEDLÁŘ, písemné sdělení)

České chovné stanice rotvajlerů vznikaly teprve po roce 1940 (SEDLÁŘ, 1998). Prvními řádně doloženými chovatelskými stanicemi po roce 1950 byly stanice F. Talacka „z Ještětic“ a „z Černé Nisy“, a pak až v roce 1956 „z Vápenných vrchů“ pana Beneše, v roce 1958 „z Popovy skály“ pana Ratha, a „z Michelova dvora“ paní Květoňové, která se významně podílela na importech vynikajících zvířat té doby do naší republiky. Chov rotvajlera v té době byl ojedinelý, plemeno nebylo známé, proto o něm nebylo ani mnoho zmínek v tehdejší tisku. Výraznější rozvoj plemene měl náš chov až po roce 1960. Od této doby stále stoupal počet zapsaných štěňat a počet nových chovatelských stanic. Malá chovná základna chovu, vyžadovala příliv nové krve – importy. Jednou z prvních fen byla fena Zaza v. Jakobsbrunen (o. Jengo v. Jakobsbrunen, m. Otti v. Jakobsbrunen), kterou dovezl pan F. Talacko a na níž začal chovat (ch. s. „z Ještědic a „z Černé Nisy). Tyto odchovy nesou první čísla naší poválečné plemenné knihy (č. 1 Caro z Ještědic, č. 2 Dag z Černé Nisy). Další importovanou fenou byla Cora v. Schatzenstein, na níž začal chov pan A. Beneš v chovatelské stanici „z Vápenných vrchů“ (Boris, Bessy, Bora). Tato fena dala další velmi cenná zvířata pro chov ze spojení s rovněž importovaným psem Cognac v. d. Teufelskanzel (o. Axel v. Helmenthal, m. Erika v. Bodestrand). Byli to Car, Cezar, Cit, Cito, Cita z Vápenných vrchů.

Vynikající Ggute v. Bodestrand (o. Alf v. d. Burg Hohenstein, m. Elfe v. Bodestrand) dovezená paní Květoňovou založila slávu její chovatelské stanice „z Michelova dvora“ a s výše zmíněným psem Cognac v. d. Teufelskanzel dala šest kvalitních štěňat ve vrhu B. Pes z vlastního chovu, Bruno z Michelova dvora, byl dalším plemeníkem, který se velmi výrazně zapojil do chovu. Cognac se stal jedním z nejvíce využívaných plemeníků v dané době.

Matkou vrhu C „z Michelova dvora“ byla další importovaná a pro náš chov nejvýznamnější fena Betty v. Birkenhein (o. Alf v. d. Meissner Schwestern, m. Dina v. Bäregrund).

Obrázek č. 3 - Betty von Birkenhain (zakladatelka našeho chovu), 4x šampión ČSSR, CACIB, nar. 16. 6. 1959, uhynula 1968, majitel: Jiří Stárek, Modřany



Betty získala i ocenění CACIB, což tehdy nebylo nijak snadné. Celkem se narodilo deset štěňat po psovi Egon v. Schwannenschloss. Výborné výsledky tohoto spojení se projevily zapojením těchto zvířat do dalšího chovu. Car, Cesar, Caro, Carmen a Censi z Michelova dvora založili novou slávu dalších chovatelských stanic. Vrh E byl založen na spojení importované feny Hedy v. Pleisatal s vlastním odchovem, Brunem z Michelova dvora. Betty v. Birkenhein poté přešla do vlastnictví Jiřího Stárka, majitele chovatelské stanice „ze Stárkova dvora“ a po nakrytí Rustanem v. Sandhübeln porodila vynikajícího pozdějšího plemeníka Farga ze Stárkova dvora. Byl to jeden z nejimpozantnějších psů své doby, získal titul nejlepšího psa Mezinárodní výstavy EXPO Praha v roce 1969. (SEDLÁŘ, písemné sdělení)

Rotvajleři byli chováni i v chovatelských stanicích PS (Pohraniční strážce) a zkoušeli se jako další plemeno, které bylo zařazeno do výcviku. Jejich chov pro PS začínal roku 1969 v CHS Libějovice pod vedením pane Antonína Tománka a nutno podotknout, že díky tomuto chovu se rozšířil chov RTW i v civilním sektoru. Feny, které byly určeny k chovu, se většinou nechávaly u civilních chovatelů, kterým bylo placeno výživné až do doby, kdy fena porodila a odchovala štěňata. Chovatel pak musel odevzdat dvě štěňata z vrhu PS a zbytek vrhu si mohl prodat, nebo nechat. Fena se pak stávala jeho majetkem a další vrhy PS vykupovalo. Výkupy psů se prováděly od civilních chovatelů, pár psů bylo importovaných. Jedním z nejvýznamnějších importů u PS byl Bari v. Erlenhof (o. Zoro v. Manheim, m. Asta Kloster

Disibodenberg), který ve svých odchovech předával výbornou a neúplatnou povahu, většinou šlo o velmi sebevědomé jedince, kteří tuto vlastnost dominantně předávali a to po linii matky i otce. U vykoupných starších psů, byly problémy s návykem na nového psovoda. Psi odchovaní u PS již takové problémy s návykem na nového psovoda neměli. Plemeno rotvajler se bohužel v té době také netěšilo moc velké oblibě u psovodů PS. Spousta z nich neměla se psy žádné zkušenosti a tvrdá povaha rotvajlera jim při výcviku činila potíže, což bylo jedním z důvodů, proč se od tohoto plemene ustupovalo. Dalším důvodem byly jeho výkony při vyšších teplotách, kdy se psi brzy unavili, špatně se jim dýchalo a při pachových pracích nepodávali takové výsledky. Velké oblibě se těšili u pohraniční roty Sušice a Budějovice, kde byly příznivější klimatické podmínky, oproti např. Znojmu. Byli využíváni spíše jako psi hlídkoví. Chov rotvajlera v CHS Libějovice byl z výše uvedených důvodů zastaven v roce 1977. Po 11 letech a cca 4 generacích výběru. Chov byl založen na psech „Fargo ze Starkova Dvora“ (Rustan v. Sandhuebeln x Betty v. Birkenhein), „Brita Věžnické Vrchy“ (Arol Králický Sněžník x Vera v. Sandhuebeln), Bruno z Michelova Dvora, Axel, Aron, Arno z Pohraniční stráže, Cid, Rek, Red, Rony z Pohraniční stráže, Čerta z pohraniční stráže, Aramis z Ol-Ze CS a dalších psech importovaných z ADRK např. „Bari v. Erlenhof“, Dojan v. Haus Winter (o. Wastl v. Ries, m. Andra v. Saalegrund). Dojan se nestačil v chovu PS prosadit, ale byl využit v civilním sektoru a dal vrhy po šesti fenách. Tito psi jsou základními kořeny dnešních českých rotvajlerů. (TOMÁNEK, ústní sdělení)

Obrázek č. 4 - První ze zakladatelů chovu u Pohraniční stráže

(použito z <http://hexental.be/armykennels.htm>)

Aramis z Ol-Ze CS



Bari v. Erlenhof (import ADRK)



Fargo ze Starkova Dvora



Axel z Pohraniční Stráže



V roce 1978 byl importován pes Ex v. d. Gruberheide (o. Ives v. Eulenspiegel, m. Karin v. Kastanienbaum) a pro chovatele představoval jakýsi nový idol. Nejvíce odchovů po něm zůstalo na Moravě, kde byl ustájen. Šlo o přímého potomka slavného plemeníka z Německa. Všechna spojení se nevydařila, ale v celkovém průměru dal velmi vysoký standard, včetně vynikajících nadprůměrných potomků, proto mu byla dvakrát prodloužena chovnost až do vysokého věku. Bylo po něm odchováno mnoho velmi kvalitních psů a fen, kteří působili v chovu velmi dlouhou dobu a daly dobré předpoklady i pro cílevědomou plemenitbu v dalším období. Bylo již možné účelně plánovat i vhodnou příbuzenskou plemenitbu a upevnit některé žádoucí znaky. Problémem našeho chovu bylo, což částečně přetrvává i do současnosti, že jen velmi málo chovatelů uvažuje v těchto intencích. Nyní je možné kdekoli na světě vybírat vhodné partnery a dosáhnout tak upevnění žádoucích vlastností a znaků a postupně vylučovat nežádoucí.

Co se výstav týče, tak prvními rotvajlery, kteří byli předvedeni na výstavě v českých zemích 16. a 17. Května 1924 byli dva jedinci a to „Arno Seeberg“ (o. Heiner v. d. Syra, m. Tip-Top Tona Trudl) pana Karla Kindla z Prahy a fena „Cina v. Böhmerwald (o. Boyar Monarchia, m. Brunhilde v. Frankenwarte).“ majitelky paní Rajdlové. Ze spojení těchto dvou zvířat se narodil první vrh rotvajlerů v naší první chovatelské stanici rotvajlerů „z Podbrdská“. V roce 1925 byli na celostátní výstavě psů konané v Praze vystaveni tři psi z této chovné stanice a to sourozenci „Svanto Diblík,“ Pluto Orlov,“Rišo Perun“ a dále jejich matka „Cina v. Bohmerwald“ a nový pes „Curt v. Seeberg.“ V následujícím roce 1926 byl vystaven jen jeden pes „Gríša Giron z Podbrdská“ a v roce 1927 byli na celostátní výstavě předvedeni „Astor Mont Everest“ (o. Dux v. d. Orla, m. Gilli v. Namslau) a jeho matka „Gilli v. Namslau.“ Majitelem obou byl pan Křeček z Pelhřimova, který se také jako jeden z prvních u nás zabýval výcvikem a to se psem „Dolf v. Polzentel,“ který splnil podmínky pro udělení výcvikové značky PH (policejní pes). V roce 1928 pan Křeček předvedl na celostátní výstavě

jediného psa „Billa Mont Everest“ (o. Cesar v. Polzental, m. Gilli v. Namslau) a v roce 1929 byli vystaveni dva psi „Dolf v. Polzental“ (o. Dux v. d. Orla, m. Blanka v. Moosach) a jeho starší bratr „Cito v. Polzental.“ majitele pana Hans Millera. Další dva roky nebyly rotvajleři vystavováni, až v roce 1932 to byla fena Bella v. Hanoverania (o. Gero v. d. Berthold Stadt, m. Aplite v. Memberg) majitele K. Müllera z Altstadtu. V chronologii pokračuje až rok 1936, kdy byl vystaven Atras v. Grenzlandzwinger (o. Bodo v. Gross Ostheim, m. Bina v. Schöntal) majitelem bylo Ministerstvo železnic. Další zmínka o rotvajlerech na výstavách v Praze je až v roce 1946, kdy byly vystaveny dvě feny Hela z Orebu (o. Donar Walzbachtal, m. Juta v. d. Berlina) majitele Jakuba, Černá bouda, Jánská Lázně a Juta v. Berolina (o. Cyrus v. Korneck, m. Assi Westhalen) majitele J. Odvárko. Rozhodčí, kteří se zhostili posuzování rotvajlera v našich zemích:

1924 – 1925 Karel Witvern (Bern, Švýcarsko)

1926 Dolf Poselt (Německo)

1927 – 1928 Otto Settegast (Freiburg, Německo)

1929 Dr. Rudolf Horák (ČR)

(SEDLÁŘ, písemné sdělení)

Obrázek č. 5 - Dojan vom Haus Winter (nar. 28.8.1973, o: Wastl vom Ries, m: Andra vom Saalegrund, majitel: Boh.Zeman, Chomutov)



3.3 Současný chov Rotvajlera v České republice

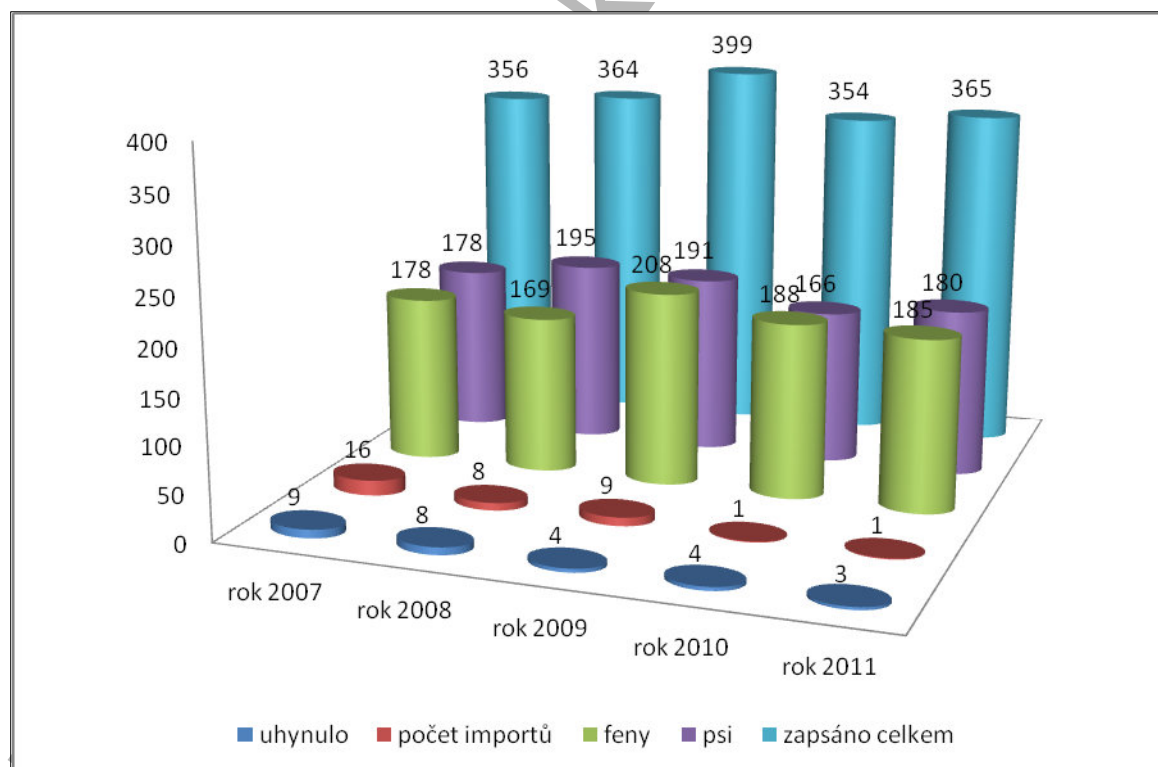
3.3.1 Současný počet jedinců v chovu RTW v České republice

V současné době (k roku 2011) je v Rottweiler klubu ČR evidováno 42 plemenných psů, počet chovných fen klub neuvádí. Celkový počet v roce 2008 klub uvádí 9986 jedinců, bohužel se mi nepodařilo zjistit, od jakého roku se tento údaj počítá a nezjistila jsem celkový současný stav k roku 2011. (<http://www.rkcr.cz/chov>)

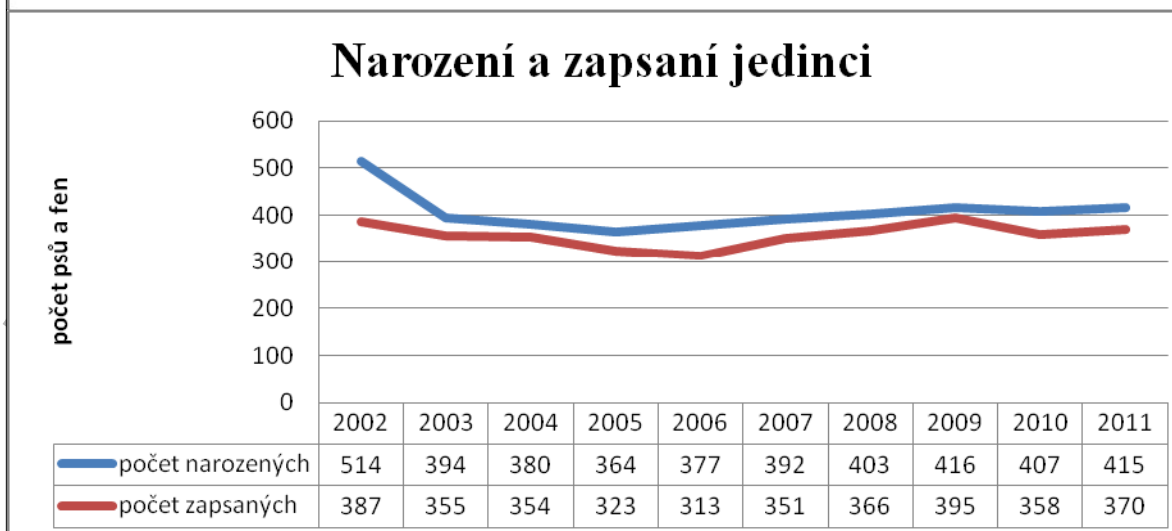
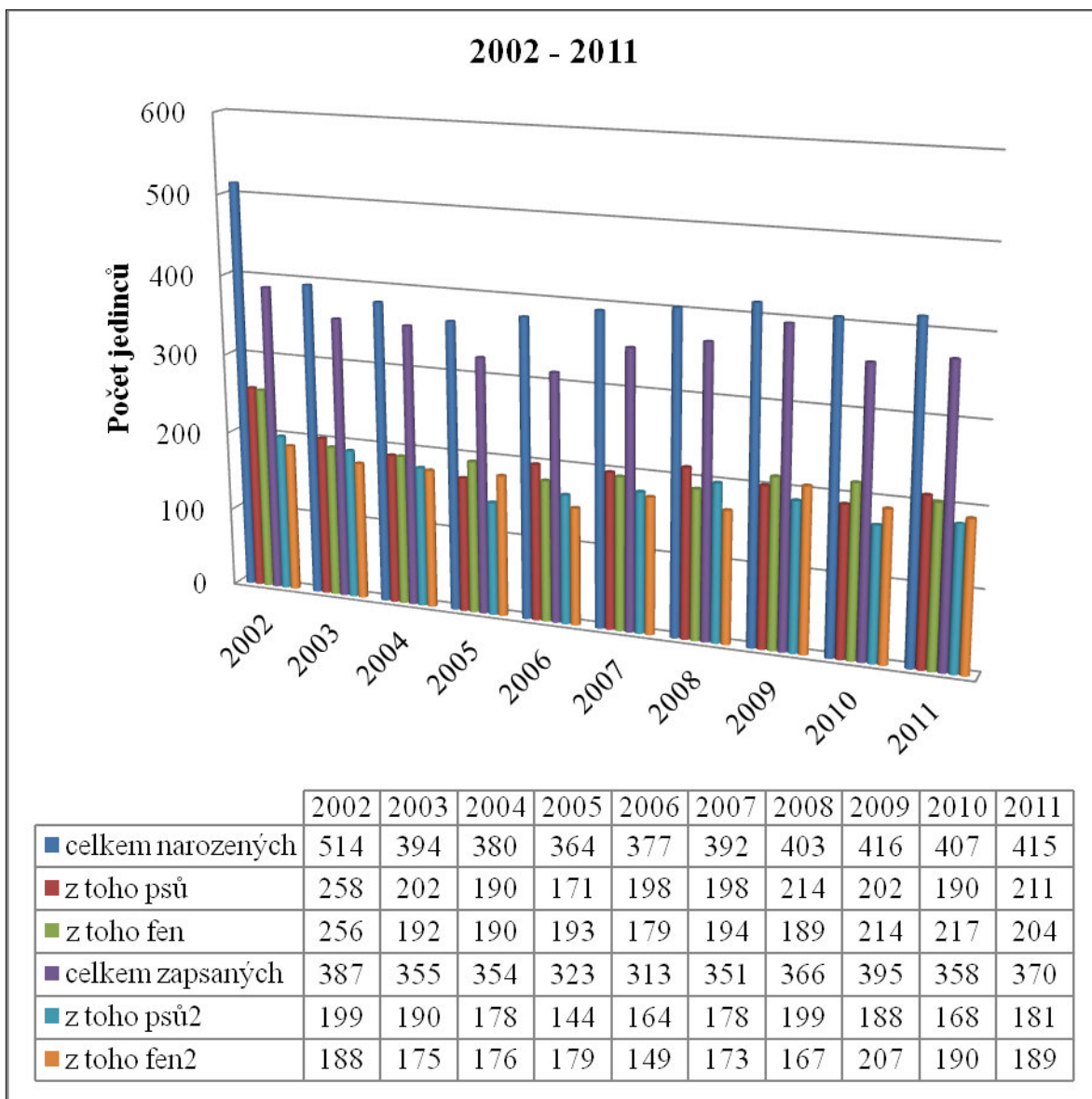
Od roku 2002 – 2011 bylo přeregistrováno 226 fen a 123 psů plemene rotvajler, což není moc, když vezmu v úvahu, že za stejné roky bylo zapsáno 3572 jedinců.

Nejméně zapsaných štěňat bylo v roce 2006 (313), nejvíce v roce 1994 (757). (plemenná kniha ČKS)

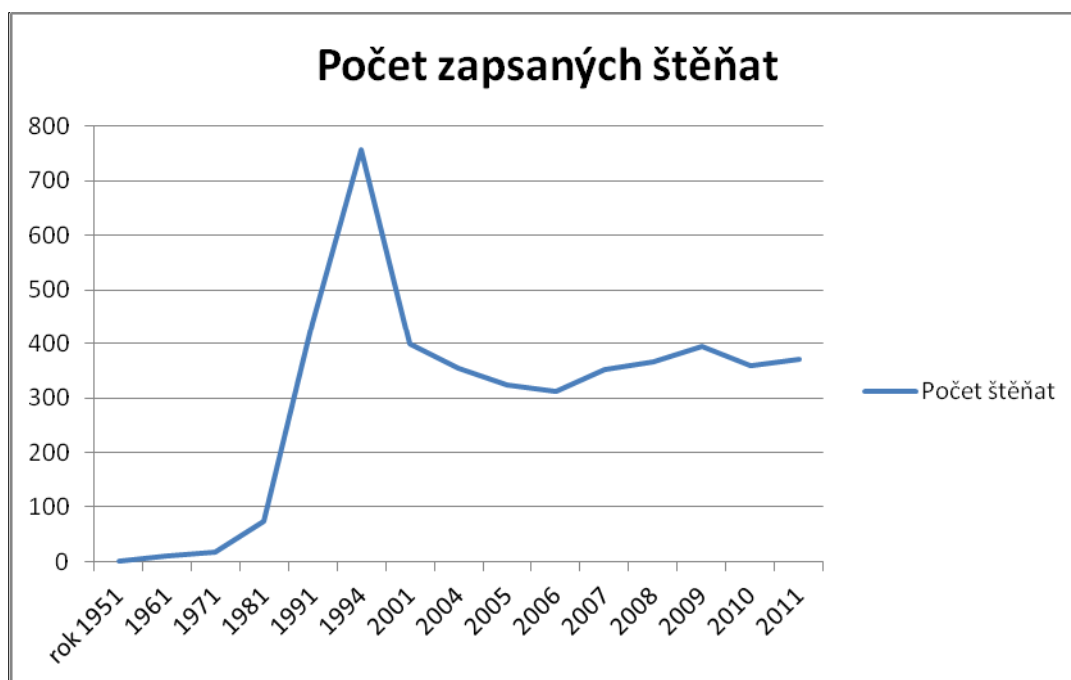
Graf č. 1 – počet zapsaných jedinců od roku 2007 – 2011



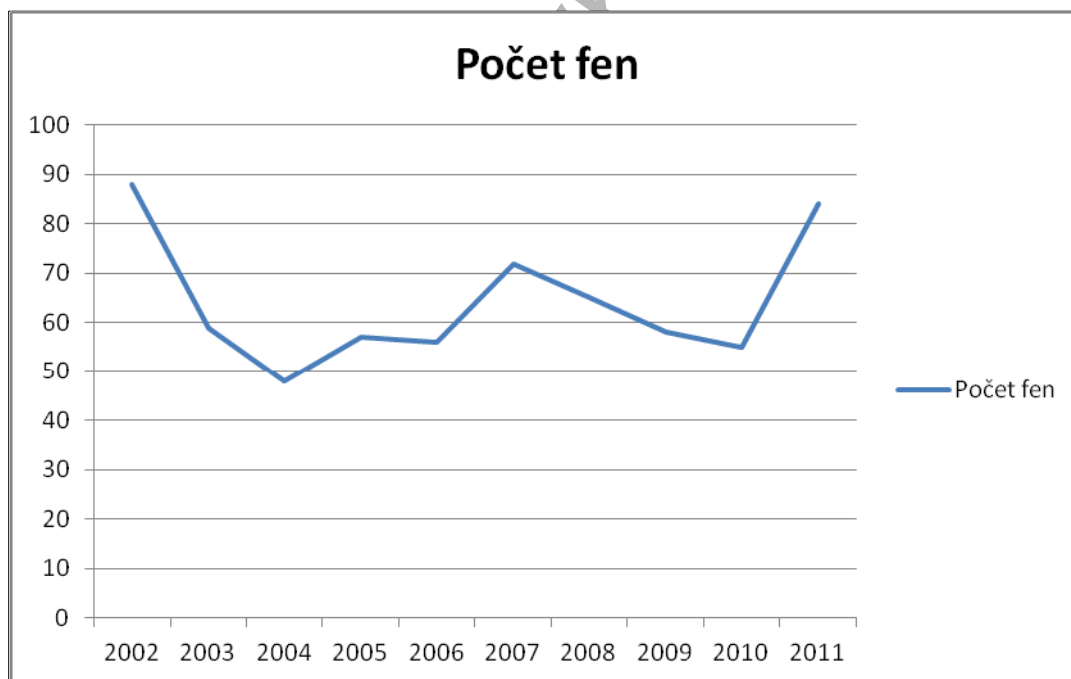
Graf č. 2 – Roční statistika vrhu plemene Rotvajler za období od 01.01.2002 do 31.12.2011 (plemenná kniha ČKS)



Graf č. 3 – Počet zapsaných štěňat od roku 1951 - 2011



Graf č. 4 – Počet nakrytých fen od roku 2002 - 2011



Nejvíce nakrytých fen bylo v roce 2002 a 2011, jinak křivka průběžně kolísá.

Nejméně nakrytých fen bylo v roce 2004. Tento pokles lze připisovat aférám ohledně zařazení RTW mezi tzv. bojová plemena.

3.3.2 Kluby rotvajlerů v Československu a v České republice

Po skončení první světové války se kynologie začala opět organizovat. V Brně byla 22.4. 1923 založena Českomoravská myslivecká jednota, která se zabývala mimo jiné i chovem loveckých psů. První písemně doložené záznamy o existenci klubů specializovaných na rotvajlery v Československu pocházejí z roku 1925 z Děčína. Zde působil spolek přátel tohoto plemene, který se postupně změnil na pobočku ADRK (Allgemeiner Deutscher Rottweilerklub) v Československu. Stalo se tak 31. ledna 1926 v hotelu Parolod'. Podle některých pramenů bylo Československo třetí zemí na světě s pobočkou ADRK na svém území (v roce 1921 vznikla pobočka ve Švýcarsku a 1922 v Rakousku). U zrodu naší pobočky ADRK v Děčíně mělo stát asi 16 zakládajících členů. Předsedou byl v té době Max Dörr z Děčína. Česká pobočka prostřednictvím svého předsedy těsně spolupracovala se zemskou pobočkou v Drážďanech, která jí pomáhala i s pořádáním výstav. Založení speciálního klubu jednoho plemene nebyla jen tak obyčejná záležitost. V té době existovalo takových klubů málo, snad jen pro německé ovčáky, teriéry a dobrmany. V roce 1926 bylo v Děčíně slavnostně otevřeno i sportovní kynologické cvičiště, kde členové klubu veřejně předváděli výsledky chovu a výcviku.

Zájem chovatelů dalších plemen o chov a společný přístup ke kynologii vedl v roce 1929 ke vzniku Československé kynologické unie, která byla v následujících letech oficiálně uznána i státními orgány a zastřešovala naši kynologii až do druhé světové války. Po druhé světové válce zanikla původní pobočka chovatelů rotvajlerů při ADRK, ale nevytvořilo se žádné nové sdružení zájemců o toto plemeno, celostátní kynologická organizace teprve vznikala. V roce 1949 vznikla Československá kynologická jednota, která se stala součástí Jednotného svazu českých zemědělců. V roce 1953 přešla celá kynologie, včetně plemenných knih, do Svazarmu. Výjimkou byla lovecká plemena, která byla prohlášena za nedílnou součást lidové myslivosti a byla organizačně začleněna do Československé myslivecké jednoty. Tu také Ministerstvo zemědělství pověřilo zastupováním Československa v FCI. Vývoj tzv. služebních plemen tedy probíhal samostatně. Na krátkou dobu byla zrušena ve Svazarmu kynologie jako odbornost a chov psů, kromě loveckých, přešel do Československého svazu chovatelů drobných zvířat (ČSSCHDHZ), tento svaz prostřednictvím Klubu pořádal svody a bonitace (SEDLÁŘ, písemné sdělení).

V roce 1976 byla služební plemena, tudíž i rotvajler opět převedena do Svazarmu. V této organizaci nebyly kluby, ale Chovatelské skupiny plemen, řízené Radou kynologie.

Funkcionáři nebyli voleni, ale jmenováni. Předseda si určil členy své skupiny, bylo jich pět, poradce chovu, jednatel a členové. Nebyly vydávány Zpravodaje a informace byly velmi zřídka uváděny v časopise Kynologie, později Pes přítel člověka. Tato chovatelská skupina organizovala Svody a Bonitace, pod patronací Rady kynologie. V roce 1990 byl založen Rottweiler klub České republiky, který pokračoval v organizování svodů a bonitací, a také pořádal Klubové výstavy a závody speciálně pro rotvajlery. Chov byl řízen poradcem chovu, od roku 1990 Ústředním poradcem chovu a jeho kolegiem oblastních poradců chovu. Funkcionáři jsou voleni. Chovatelské materiály nebyly do roku 2001 vůbec evidovány a od roku 2001 nově zvolené předsednictvo zveřejňuje veškeré informace na stránkách Rottweiler klubu ČR. V současné době má klub přibližně 300 členů (BURIÁNKOVÁ, písemné sdělení).

Někteří členové po zákazu kupírování ocasů v roce 2005 přešli do nově založené pobočky Klubu přátel rotvajlera, která je pod záštitou UCI a kde mají stanovena mírnější kritéria pro zařazování do chovu a povolené kupírování ocasů. Bohužel, přestože mají tito jedinci vystavený rodokmen tímto klubem, nemohou se zúčastňovat soutěží a výstav, které jsou pod záštitou FCI (CACH, ústní sdělení).

3.3.3 Podmínky chovnosti dle Zápisního řádu Rottweiler klubu ČR

Cílem RKČR je chov jedinců plemene Rottweiler s průkazem původu při zachování biologického zdraví jedince a charakteristických vloh a vlastností, tak jak jsou popsány ve Standardu FCI.

Chovní psi a feny jsou jedinci, kteří mají platný průkaz vystavený nebo registrovaný plemennou knihou uznanou FCI a byli zařazeni do chovu po splnění podmínek stanovených Zápisním řádem Rottweiler klubu (dále jen RKČR).

Podmínky pro zařazení do chovu určuje RKČR, přičemž dodržuje platný standard FCI.

- Ø Čistokrevnost osvědčená průkazem původu vydaným plemennou knihou, uznanou Federation Cynologique International (dále jen FCI)
- Ø Dosažení stanovené věkové hranice – u řízeného chovu - psi 24 měsíců, feny 20 měsíců, u výběrové třídy chovnosti (tzv. „Körung“) - psi 36 měsíců, feny 24 měsíců
- Ø Svod dorostu – od letošního roku 2012 je zrušen

- Ø Bonitace – získání bonitačního kódu opravňujícího k zařazení do chovu.
- Ø Získání stanovených výstavních ocenění ve třídách nad 15 měsíců, přičemž se jedincům uznává nejvyšší ocenění. Výstavní ocenění může být získáno i na výstavách krajských a oblastních pořádaných v České republice. Při výběrovém chovu musí být pes/fena ohodnocena známkou výborný/á od dvou různých rozhodčích a to na třech mezinárodních, národních, klubových nebo speciálních výstavách RKČR ve třídě otevřené, pracovní, či třídě šampiónů.
- Ø Dosažení požadovaných zkoušek z výkonu – pes musí mít minimálně dvě zkoušky z výkonu, jedná se o zkoušky podle Národního zkušebního řádu (dále jen NZŘ), mezinárodního zkušebního řádu International Prüfungsordnung (dále jen IPO), Německého zkušebního řádu Schutzhund (dále jen SchH), který byl tímto rokem zrušen, přičemž alespoň jedna z nich musí být všestranná, fena musí mít složenu jednu všestrannou zkoušku, při zařazení do výběrové třídy chovnosti musí mít pes složenu zkoušku z výkonu SchH 3, IPO 3 nebo ZVV 3, fena pak SchH 2, IPO 2 nebo ZVV 2.
- Ø Vyhodnocení DKK a DLK provedené nejdříve ve 12 měsících věku, přičemž RTG provádějí odborná veterinární pracoviště v ČR a hodnocení provádí jeden, klubem pověřený veterinární lékař (nyní je to MVDr. Petr Petráš, Lovosice). RKČR uznává výsledky RTG DKK a DLK vyhodnocené oficiálním posuzovatelem ADRK (v současnosti to je Dr. Bernd Tellhelm, Giessen) – v případě různých výsledků se uznává ten, který si chovatel určí (RKČR eviduje výsledky oba).
- Ø Přeregistrace psa plemennou knihou Českého kynologického svazu (dále jen ČKS).

Zařazení do chovu potvrzuje Plemenná kniha v průkazu původu (dále jen PP), vyhotovuje a zakládá kartu odchovů jedince a vystavuje knihu krytí nebo odchovů. Záznam se provádí až po splnění všech podmínek na žádost majitele, u psa před krytím, u feny se přikládá průkaz původu k přihlášce zápisu prvního vrhu feny.

Z chovu se vylučují psi a feny, v jejichž odchovech se opakovaně a prokazatelně vyskytují hrubé vady exteriérové a povahové nebo jiné patologické a dědičné vady. Vyloučení je oprávněno přikázat předsednictvo RKČR na zdůvodněný návrh poradce chovu.

Dočasně mohou být z chovu vyřazeni jedinci, jejichž majitelé nepředložili poradci chovu doklady.

U RTW je chov řízený a výběrový. Ve výběrovém chovu jsou v současné době pouze dva psi a to Fred od Syrůvky a Faust od Vítkovy hory, fena žádná.

ŘÍZENÝ CHOV	PES	FENA
Věková hranice	24 měsíců	20 měsíců
Zkouška z výkonu	2 (1x všestranná)	1
Bonitace	zařazen	zařazena
Povahové vlastnosti	3 - 8	3 - 8
Chrup	plnochrupý	plnochrupá
RTG DKK/DLK	Vyhodnocen max. 2/2	Vyhodnocen max. 2/2
Minimální výstavní ocenění	Velmi dobrý	Dobrá

U výběrového chovu musí být splněny podmínky psa/feny pro zařazení do chovu!

VÝBĚROVÝ CHOV („KÖRUNG“)	PES	FENA
Věková hranice	36 měsíců	24 měsíců
Zkouška z výkonu	Všestranná 3 stupně (IPO 3, SchH 3, ZVV 3)	Všestranná 2 stupně (IPO 2, SchH 2, ZVV 2)
Bonitace	zařazen	zařazena
Povahové vlastnosti	4 - 6	4 - 6
RTG DKK/DLK	Vyhodnocen max. 1/1	Vyhodnocen max. 1/1
Chrup	plnochrupý	plnochrupá
Minimální výstavní ocenění	Na třech mezinárodních, nebo speciálních výstavách pracovní, šampiónů) a to od ohodnocen na známku	národních, klubových, RKČR (ve třídě otevřené, dvou různých rozhodčích „výborný/á“

Úspěšné splnění podmínek pro zařazení do chovu označí klub do průkazu původu. Majitel chovného jedince pak předá průkaz původu i s přílohou Plemenné knize k zapsání jedince do evidence chovných jedinců.

Fena smí být použita k chovu, počítá se datum krytí, naposledy v den dosažení stáří 8 let, výjimku může povolit RKČR za předpokladu, že použití k chovu není na úkor zdravotního stavu feny (ten je zkontrolován a doložen veterinárním potvrzením měsíc před předpokládaným háráním) a dodržením vyhlášky 192/2004 § 6, odst. 1b. (http://www.rkcr.cz/info/zapisni_rad.htm)

Obrázek č. 6 – RTW postava



3.3.3.1. Svod dorostu, bonitace

Do letošního roku 2011 byl svod podmínkou pro zařazení jedince do chovu a podmínkou pro účast na bonitaci, od letošního roku 2012 byl zrušen. Při svodech byly získávány informace o odchovech na území působnosti RKČR, zejména údaje o exteriéru a povaze jedince. Podmínkou byl věk nad 6 měsíců věku, horní hranice nebyla určena. Posouzení se provádělo v klidu i za pohybu psů na volném prostranství, většinou při posouzení větší skupiny zvířat najednou. Povaha se hodnotila orientačně, zvláštní přezkušování se neprovádělo. Hodnocení prováděli poradci chovu nebo rozhodčí pro exteriér a zaznamenávalo se písemnou formou zápisem do výkonnostního a výstavního průkazu psa, kopii posudku dostal účastník. (<http://www.rkcr.cz/info/bonitacni-rad.htm>)

Bonitace byly stejně jako svod prováděny ještě před vznikem nynějšího klubu RKČR. Bonitace je odborná chovatelská činnost, která slouží k získávání poznatků o exteriérových a povahových vlastnostech předvedeného jedince, jejich nedostatcích a vadách ve srovnání se

standardem plemene. Údaje se zaznamenávají ve formě kódu do průkazu původu a jsou součástí údajů o psu, nebo feně. Písmena v kódu označují znaky plemenné příslušnosti a odchylky od standardu a povahové vlastnosti jsou vyjádřeny jedním číslem (1 – 9).

Zakódované posudky hodnocení jedinců umožňují statistické vyhodnocení, které slouží jako podklad pro další řízení chovu, které provádí hlavní poradce chovu. V současné době klub výše uvedené statistiky nevede.

Bonitace se provádí zpravidla jednou za život zvířete, ve výjimečných případech může předsednictvo RKČR povolit nebo nařídit přebonitaci jedince a to na základě návrhu poradce chovu, nebo písemné žádosti majitele postiženého zvířete. Přebonitace se provádí z důvodů exteriérových, kdy se jedinec zásadně změnil v exteriérovém ukazateli, z důvodů povahy, pokud jedinec složil všestrannou zkoušku z výkonu a v případě inportovaných, či zapůjčených zvířat z jiných zemí, i když už prošla bonitací v zemi původu.

Podmínky účasti:

- Ø Věk nejméně 18 měsíců
- Ø Do minulého roku absolvování svedu dorostu
- Ø Zúčastnit se smí pouze jedinci splňující podmínky chovatelského řádu

Výsledek bonitace:

- Ø Zařazen
- Ø Nezařazen (u nezařazených jedinců se nezapisuje bonitační kód)
- Ø Vyřazen z chovu

Exteriér jedince je posuzován bonitační komisí ve vymezeném prostoru v klidu i v pohybu, dále se provádí měření – zásadně na rovném povrchu.

Povahové vlastnosti se přezkušují opět ve vymezeném prostoru, aby byly vyloučeny vnější vlivy, které by mohly hodnoceného jedince negativně ovlivnit. Pes se předvádí na jednořadém, nestahujícím řetízkovém obojku, koženém obojku, nebo na postroji. Povaha je posuzována po celou dobu bonitace a nadměrná agresivita vůči člověku, musí vést k předčasnému ukončení bonitace. V tomto případě se do PP vyznačí „*vyřazen pro agresivitu.*“

Povahové vlastnosti se hodnotí při:

1. část

- Průchodu skupinou
- Reakce na střelbu
- Měření psa
- Kontrola zubů
- Statické a dynamické posouzení exteriéru
- Posouzení reakce zvířete na střelbu na kolíku

2. část

- Přepad ze zástěny
- Hladké zadržení
- Protiútok na psa
- Způsob celkového hodnocení povahových vlastností - celkově se posuzují převládající nervové procesy (vzruch a útlum a jejich síla, vyrovnanost a pohyblivost), sebevědomí a nedůvěřivost, temperament a obranná reakce.

KÓD POVAHOVÝCH VLASTNOSTÍ:

1 – povahově slabý, převládá útlum, nesnadno přizpůsobivý, zcela bázlivý, pomalý, bojí se střelby

2 – převládají procesy útlumu, nedůvěřivý, nejistý, málo aktivní, lekavý, pasivní, obranná reakce s náznaky útočnosti (zezadu), výrazně citlivý na cizí zvuky

3 – převládají procesy podráždění, nevyrovnaný, dráždivý, nedůvěřivý, nervózní, prudké reakce, místy agresivní, převládá pasivně obranná reakce

4 – silné procesy podráždění a útlumu, převládá podráždění, ostražitý, méně sebevědomý, nedůvěřivý, výrazně temperamentní, hůře ovladatelný, aktivní obranná reakce

5 – vzruch a útlum v rovnováze, výborná pohyblivost nervových procesů, dobře přechází z podráždění do klidu, sebevědomý, omezená nedůvěřivost, dobře ovladatelný, středně temperamentní, pozorný, tvrdý, aktivní obranná reakce

- 6** – dobře vzrušivý, dobře pohyblivé nervové procesy, sebevědomý, důvěřivý, klidný, aktivní obranná reakce
- 7** – nízká pohyblivost nervových procesů, důvěřivý, sebevědomý, nadměrně klidný, obtížně vydrážditelný, omezená aktivní až pasivní obranná reakce
- 8** – zpomalený průběh nervových procesů, důvěřivý, na pomocníka reaguje pomalu, nízká aktivita, neútočí
- 9** – pomalý průběh nervových procesů, důvěřivý, apatický, omezená aktivita, na pomocníka nereaguje, nebojovný

Vady vyřazující z chovu

Vadami vyřazující z chovu je vzhled opačného pohlaví, příliš lehký, jemný, hrubý lymfatický typ pod hranicí, nebo nad hranicí standardu, chybějící zuby, předkus, podkus, dlouhá jemná srst, entropium, ektropium, žluté nebo různobarevné oko, deformovaná čelist, kryptorchid, monorchid, světlý čenich, bílé skvrny, zlomený ocas, stočený ocas ke hřbetní linii, výrazně vychýlený ocas do strany a povahové vlastnosti 1, 2 a 9. (<http://www.rkcr.cz/info/bonitace>)

3.4 Pracovní využití plemene rotvajler

3.4.1 Canisterapie

Je jednou ze složek zooterapie. Pojem Canisterapie je složen ze slov „Canis“ (pes) a „terapie“ (léčení). Existuje však mnoho způsobů jeho překladu: „Canisterapií je léčba lidské duše psí láskou“ (L. Gajdová), „Canisterapie je způsob terapie, která využívá pozitivního působení psa na zdraví člověka.“ aj.

Ve světě se canisterapie rozvinula převážně v 50-tých letech 20. Století. U nás se začala rozvíjet po roce 1990. Sociologové si totiž před lety všimli, že péče o domácí zvířectvo zvýhodňuje nejen životní styl, ale i zdravotní stav venkovanů ve srovnání se stejně starými občany ve městech. Psychologové, psychiatři a neurofyziologové využili tyto poznatky a zavedli již před více než patnácti lety do režimu dne cílevědomý a pravidelný kontakt se živými zvířaty jako součást komplexní léčby nemocí ve stáří. V dnešní době se canisterapie používá především k řešení problémů psychologických, citových, sociálně integračních aj. (<http://www.canisterapie-zlin.cz/canisterapie.php>)

Canisterapii se z RTW věnuje také pár jedinců a jsou plně využíváni v praxi a to např. Argo Terezký dvůr paní Jany Králové, psi pí. Alice Wludykové Fucci Kamej, Claudine z Amiho Dvora, Happy Choice z Amiho dvora, Fergusson a Fleurine z Amiho dvora.

3.4.2 Záchranářský výcvik

Výcvik záchranných psů je v České republice prováděn ve třech organizacích, z toho jsou dvě menší na Moravě a třetí celostátní působností. Tou je svaz záchranných brigád kynologů (dále jen „SZBK“), který je členem mezinárodní organizace IRO (International Rettungshunde Organisation) koordinující činnost 142 organizací z celého světa. SZBK ČR sdružuje pře 500 členů zabývajících se výcvikem psů ve vyhledávání živých i mrtvých osob ve všech uváděných prostředích – od zimních sněhových podmínek přes neprostupné přírodní terény, vyhledávání v sutinách pobořených domů, vyhledávání po stopě, až po záchranné vodní práce či vyhledávání utonulých osob pod vodní hladinou. Jedná se tedy o pět záchranářských výcvikových směrů: lavinový, sutinový, terénní, stopařský a vodní práce.

Záchranářský výcvik v ČR probíhá podle dvou zkušebních řádů – národního (NZŘ) a mezinárodního (IPO-R). (http://www.staffbull.cz/pages/vycvik/sekce_zachranarstvi)

V pohotovostní jednotce záchranných brigád České republiky není členem ani jeden RTW, ale záchranářské zkoušky mají složeny spousty z nich, např. Faust od Vítkovy hory, Happy Choice z Amiho dvora, Aura od Vítkovy hory, Frenn a Farby Vombat, Birma z Krtů.

Obrázek č. 7 - Happy Choice z Amiho dvora – Záchranářský výcvik

(<http://www.zamihodvora.wz.cz>)



Obrázek č. 8 - Faust od Vítkovy hory – Spáleniště 2007

(<http://www.rtwfaust.wz.cz/fotogalerie/spaleniste2007>)



3.4.3 Dogtrekking, Coursing

Dogtrekking je extrémním kynologickým vytrvalostním sportem, při němž jsou překonávány mimořádné vzdálenosti. Psovod je se psem při dogtrekkingu spojen buď postrojem a vodítkem připjatým k bedernímu pásu, nebo vede psa pouze na vodítku (či střídáním obou variant).

Coursing je psí sport, s cílem ulovit kořist, kterou představuje kůže tažená navijákem. Dráha dlouhá 700 metrů je navržena tak, aby psi museli projevit své schopnosti lovu. Startují vždy dva psi stejné rasy a stejného pohlaví, kteří jsou od sebe odlišeni bílou a červenou dečkou. Běží na trati, kde se několikrát mění směr, překonává přírodní, lehce kopcovitý terén s překážkou. Dostih se běží na dvě kola, které se od sebe navzájem liší místem startu a překážkou – překážky jsou upraveny tak, aby nedošlo ke zranění psa. Hodnotí se rychlost, úsilí při pronásledování, inteligence, obratnost a odolnost. (http://www.mscoursing.com/web_coursing/cojecoursing.html)

Oběma výše uvedeným sportům se věnuje pí. Renata Lounová s Bessy Rottgill.

3.5 Sportovní výcvik dle mezinárodních zkušebních řádů **Schutzhund** a **IPO**

3.5.1 Zkušební řád **Schutzhund**

Schutzhund (dále jen „SchH“) vznikl v roce 1900 v Německu a jeho zakladatelem byl Max Emil Friedrich von Stephanitz (30. 12. 1864 – 22. 4. 1936), jízdní důstojník, kapitán jezdeckva, uznávaný kynolog a více než 36 let prezident klubu „Der Verein für Deutsche Schäferhunde“ (Klub chovatelů německých ovčáků).

Má již stoletou tradici a má za úkol zjišťovat skutečnou pracovní schopnost psů pro další využití v chovu.

V překladu má význam „obranný pes“. Zkouška se skládá ze tří částí – stopa, poslušnost a obrana a u psa se hodnotí hlavně silná touha k práci, odvaha, inteligence, ovladatelnost, vytrvalost a bojovnost. Při výcviku jsou tímto zkušebním řádem taktéž prověřeny fyzické vlastnosti psa, jako je síla, odolnost, hbitost a čichové schopnosti.

(BARWIG, 1991)

První závody SchH byli pořádány v Německu v roce 1901 a zvýraznily tak korektní pracovní temperament a zdatnost německého ovčáku. V současnosti tento zkušební řád používá mnoho zemí a organizací pro výcvik psů ve sportovní kynologii a také jako zkoušku pracovitosti. Mezinárodní pravidla stanovila organizace Verein für Deutsche Hundesport (VDH).

U nás vstoupil v platnost v lednu 1996 a nahradil zkušební řád ČKNO (Český klub Německého ovčáka). Složením zkoušky prokazují psi způsobilost pro současný úkol svého použití a v řízeném chovu mají zkoušky přispívat k zachování, případně ke zvyšování zdraví a výkonnosti psů, ve smyslu pracovních schopností od jedné ke druhé generaci. (<http://www.cz.pes.cz-zkusebni-rad-schh-vpg.php>)

Dnes se k plemenu německý ovčák připojuje mnoho dalších plemen, která jsou specifická svými předpoklady pro tento výcvik a to hlavně belgický ovčák, dobrman, rotvajler, boxer, flanderský bouvier, atd. Všeobecně jsou tyto velká plemena „kořistníci“, mají razantní obranu a vhodný temperament pro trénink. (MOORE, 1995).

3.5.2 Zkušební řád IPO

Mezinárodní zkušební řád Internatiolale Prüfungsordnung (dále jen MZŘ IPO), jako směrnice pro posuzování výkonů psů užitkových a pracovních plemen, byl schválen na zasedání FCI (Fédération Cynologique Internationale – Mezinárodní kynologická federace) dne 5. Května 1964 v německém Karlsruhe.

MZŘ IPO vycházel již ve svých začátcích z německého zkušebního řádu Schutzhund (SchH), ale postupem času postupně docházelo k odklonu v náhledu na odlišné posuzování práce psů při zkouškách a soutěžích IPO od SchH a v různých časových obdobích se buď názory na výkony psů sblíží, či vzdalují.

Ve svých počátcích obsahoval MZŘ IPO pouze dvě zkoušky – IPO a PO, IPO byla také zkouška pro zadání titulu mezinárodní šampion práce (dále jen CACIT), zkouška PO jako zkouška pro pracovní plemena nutná k dosažení titulu Mezinárodní šampion krásy (dále jen CACIB) a ve všeobecném ustanovení článku 1 bylo uvedeno doporučení celostátním organizacím podporovat MZŘ.

V dnešní době má MZŘ IPO mnoho různých zkoušek a od svého vzniku se měnil nejméně 6x. Prvně byl MZŘ IPO novelizován komisí pro užitková plemena FCI a 21. – 22. 1. 1984 byl schválen na zasedání FCI v Como (Itálie). U nás byl vydán Ústředním výborem Svazu pro spolupráci s armádou v r. 1984 s platností od r. 1985. Tento zkušební řád (dále jen ZŘ) byl již třístupňový – IPO 1, IPO 2, IPO 3. Tyto tři stupně měli stále tři oddíly (stopa, poslušnost, obrana). Druhá novelizace MZŘ IPO byla schválena generálním předsednictvem FCI 12. 6. 1989 v Helsinkách. U nás tato novelizace začala platit 1. 1. 1990. V tomto ZŘ již nebyla zkouška PO. Třetí novelizace MZŘ IPO byla schválena komisí FCI pro pracovní kynologii 6. 9. 1993 v Lummenu (Belgie) a přijata 13. 12. 1993 ve Stockholmu. U nás začala platit až od 1. 1. 1995. Zde byla nově zavedena prověrka chování psa k cizím osobám. Čtvrtá novelizace ZŘ IPO byla přijata a schválena FCI v květnu 2002 ve Švýcarsku a platí od 1. 1. 2003. Zde došlo ke zkrácení délky stop u jednotlivých zkoušek, změnily se rozměry předmětů a některé dílčí, zejména bodové rozdělení a byla sem začleněna zkouška psa stopaře IPO-FH.

Poslední novelizace, která proběhla dne 13. 4. 2011 v Římě předsednictvem FCI a v ČR byla uznána od 1. 1. 2012, je rozšířena o celou řadu zkoušek a prakticky nahrazuje zkušební řád SchH-VPG.

Vývoj ZŘ IPO probíhá v čase, kdy jednak zdokonalováním výcvikových metod a následně i vycvičenosti psů zejména při vrcholových soutěžích, jakož i jejich dokonalejší,

přesné předvedení, používání povelové techniky bez dalších viditelných pomůcek, vede rozhodčí ke zvyšování celkových požadavků a nároků na přesnost provedení a předvedení jednotlivých cviků, projev a ochotu psů k práci tak, aby byli vyššími známkami hodnoceni ti lepší a nejlepší. (JÁNSKÝ, písemné sdělení)

3.5.2.1 Historie MZŘ IPO v České republice

U nás v tehdejší ČSSR byl tento zkušební řád vydán až o pár let později v roce 1968 jako součást nově vydaného národního zkušebního řádu Československého svazu chovatelů drobného zvířectva, kde tehdy byla sportovní kynologie začleněna.

První zkoušky dle tohoto řádu probíhaly pravděpodobně v polovině září 1970 v rekreačním zařízení Dlouhý (Elektropragy Hlinsko), za účasti různých plemen. Tehdy se zúčastnili zástupci plemen německý ovčák, dobrman, knírač, doga, boxer, rotvajler. Další zkoušky IPO se konaly tamtéž v září 1972, za účasti i švýcarských závodníků, zkoušky posuzoval pan Ladislav Kovalčík.

První start reprezentace tehdejšího ČSSR na Mistrovství Evropy IPO, ve složení panů Schober, Hůza, Houdek, Němec a Červenka, se uskutečnil už v r. 1968 v tehdejší Německé spolkové republice v Mannheimu, kde naše družstvo obsadilo druhé místo ve družstvech, a pan František Červenka obsadil čtvrté místo. Další naši reprezentanti byli v první polovině startovního pole. Druhý náš start na mistrovství Evropy (dále jen ME) byl v r. 1969 ve Francii, kde jsme obsadili ve družstvech opět druhé místo a v jednotlivcích byl pan Zdeněk Babor s Citou ze Šmídova dvora na druhém místě, o bod za vítězem. V roce 1970 jsme nestartovali. V září 1971 ve Švýcarském městě Colombier se stal pan Václav Schober s Citou z Hranova Mistrem Evropy podle MZŘ IPO a ve družstvech jsme obsadili první místo ve složení Václav Schober s Citou z Hranova, Zdeněk Babor s Citou ze Šmídova dvora, Jan Dubový s Ditou z Dlouhého chovu a Ladislav Hůza s Uranem ze Staré skalky. Historickým milníkem pro českou kynologii bylo září 1986, kdy bylo 31. ME pořádáno v ČSSR. Mistrovství se konalo na Všesportovním stadionu v Hradci Králové a zúčastnilo se 11 zemí. Naše země, jako pořádající, měla možnost poslat do soutěže větší počet závodníků, čehož využila a krom naší reprezentace (František Červenka s Eximem Ku-jan, Miroslav Schober s Amorem z Jinoni, Josef Surovec s Ajaxem Karka, Ivan Šefrna s Hasso Jipor) startovalo dalších sedm závodníků. Mistrem Evropy se stal náš závodník Ladislav Zázvorka s fenou Bremou z Trojské kotliny. Druhé místo patřilo Ivanu Šefrnovi s Hassem a třetí Miloslavu

Hádkovi s Egonem z Podskalky. Tím jsme zvítězili v družstvech před Švýcarskem a Nizozemím.

Naše počátky ZŘ IPO byly protkány úspěchy české kynologie, avšak pro srovnání je třeba uvést, že současných Mistrovství světa (dále jen MS), která jsou nástupci tehdejších ME, se účastní i přes 120 psovodů z více než 20 zemí oproti např. výše uvedenému ME ve Švýcarsku, kde tehdy startovalo 40 závodníků ze sedmi zemí (Československo, Švýcarsko, Lucembursko, Itálie, Francie, Rakousko a Belgie).

Výše uvedených mistrovství se zúčastňovali zástupci plemen německý ovčák, belgický ovčák (groenendal, malinois), dobrman, v roce 1968 velký knírač našeho pana Němce, ale plemeno rotvajler nebylo zastoupeno.

Nutno ještě dodat, že u nás, ani v západní cizině nebyl náhled na práci a výkony psů takový jako jej známe dnes. Kynologický sport IPO, ale i SchH se neustále vyvíjí, zvyšují se požadavky a nároky na výkonnost psů, jejich ochotu, rychlost a přesnost v provedení jednotlivých cviků, jakož i dokonalost v předvedení psů psovody, a tím se také zvyšují požadavky rozhodčích na přesnost, ochotu, projev, rychlost a techniku práce psů. (JÁNSKÝ, písemné sdělení)

3.5.3 Podmínky pro výběr reprezentantů na MR IPO a MS FCI

Na Mistrovství České republiky IPO musí účastník splnit předchozí rok zkoušku IPO 3 s minimálním počtem 270 bodů a zúčastní se dvou výběrových soutěží (dále jen VS). Započítává se lepší výsledek VS pro postupový žebříček na MR IPO, který se sestavuje ze všech VS. Na MR IPO je počet startujících 54, v odůvodněných případech až 60. Psovod se může rozhodnout, že se zúčastní jen jedné VS, ale tím pádem se nemůže dále zúčastnit MS FCI. Od r. 2012 je nové pravidlo, které se vztahuje až k r. 2013 a to, že účastník MR, pokud splní bodový limit 260 bodů, nemusí další rok skládat zkoušku IPO 3.

Reprezentační družstvo na MS FCI je jmenováno na základě nejnižšího součtu tří dosažených umístění a to v obou VS a nominační soutěži TOP 15 (nově od roku 2011).

3.6 Využití psů u ozbrojených složek

3.6.1 Historie využití služebních psů

Četnictvo a policie využívala a využívá mnoho rozdílných plemen v boji proti zločinu. Nejpoužívanější bylo a je plemeno německý ovčák. Ale jsou tu i jiná plemena, která pomáhala strážcům zákona při ochraně zdraví, života, majetku a veřejného pořádku. Je to např. belgický ovčák malinois, erdelteriér, rotvajler, dobrman, velký knírač, labradorský retriever a mnoho dalších.

Již v roce 1895 se v Příručce pro vyšetřující soudce zmiňuje její autor dr. Hans Gross, že dobře vycvičený pes, doprovázející četníka při výkonu služby, byl by pro něho výbornou pomůckou a nazývá ho „Begleithund“ (psem doprovodným). Uveřejnění této příručky napomohlo tomu, že ve světě první a doložitelné použití policejních psů ke kriminalistickým účelům bylo již kolem roku 1900 v belgickém Gentu. Správa rakouského četnictva nechtěla dlouho povolit zavedení psů u četnictva, jelikož v příručce Poučení o službě pro zemské četnictvo se mimo jiné uvádělo, že četníci sebou nesmí do služby vodit psy, z důvodů ztráty vážnosti ze strany obyvatelstva.

Jedním z prvních zakladatelů četnické kynologie u nás byl český četnický rytmistr Theodor Rotter, který v roce 1908 po návštěvě kurzu pro výcvik služebních psů pruského četnictva v německém Saarbrückenu koupil z vlastních peněz dva psy a začal je připravovat pro službu. Po jejich vycvičení podal návrh na ministerstvo zeměbrany, aby byli psi přiděleni do služby ku prospěchu četnictva, ale bohužel bez úspěchu. V roce 1909 povolilo ministerstvo zeměbrany používání policejních psů na speciální případy a počátkem tohoto roku byli zásluhou nadporučíka T. Rottera koupeni dva psi pro bezpečnostní službu k četnictvu v Čechách. Šlo o německé ovčáky Vlka a Vlčku. První předvedení policejních psů proběhlo již v říjnu 1909.

V roce 1910 bylo výnosem ministerstva zeměbrany nařízeno, psy přidělit k pátrací a bezpečnostní službě četníkům. Psi byli používáni jako psi hlídací (strážní), doprovázející četníka a psi pátrací, a to buď bez použití na osobu, nebo s použitím na osobu.

V roce 1915 byl zřízen v Písku první oficiální psinec rakouského četnictva, pod vedením T. Rottera. Zde byli vůdci služebních psů a jejich psi připravováni poprvé organizovaně pro výkon služby. 1. světová válka však svým příchodem znemožnila vývoj

zavedené instituce policejních psů u četnictva a po státním převratu byla tato instituce skoro zrušena.

První úřední směrnice pro užití služebních psů u četnictva byla vydána až roku 1917, tedy těsně před rozpadem c. k. monarchie.

Po spáchání atentátu a zavraždění Františka Ferdinanda d'Este nedochází u četnictva a policie k výrazným změnám, co se kynologie týče, tak c. k. Rakousko-Uherský spolek pro policejní psy nahrazuje nestátní organizace, a to Klub pěstitelů policejních a ušlechtilých psů v Praze. Právě tento klub předal Ministerstvu vnitra požadavek na přijetí zkušebního řádu k výcviku služebních psů, který byl přijat 12. ledna 1922.

Obrázek č. 9 – Otto Grosse, Hamburg a Max v. d. Strahlenburg (DRK-Nr.: 4, nar. 1908, o.

Leo v. d. Bühlermühle, m. Flora v. d. Strahlenburg)

byl první policejní RTW



Otto Grosse Hamburg mit
Max v. d. Strahlenburg DRK-Nr.: 48 W.J.: 1921
(Leo v. d. Bühlermühle – Flora v. d. Strahlenburg)

První prvorepublikoví policejní psi byli soukromým majetkem svých vůdců a do služby směli být bráni až po vykonání odborných zkoušek před komisí a po získání ministerského povolení, jak praví výnos ze dne 11. Května 1921. První zkoušky policejních psů byly vykonány v Praze 27. listopadu 1921. V roce 1921 rovněž vychází rozkaz, ukládající všem velitelům četnických stanic, aby zjistili a nahlásili, kdo z četníků je majitelem čistokrevného psa a za jakých podmínek by byl ochoten použít jej ve službě. Pokud byl četník ochoten psa pro účely služby zapůjčit bez výhrad, ministerstvo převzalo

výlohy za stravování, ošetřování a pojištění. Do doby získání příslušného ministerského povolení ručil majitel psa za veškeré škody.

Obrázek č. 10 – Četníci z roku 1926 (psovod



Ladislav Havlíček)

Pro výcvik služebních psů byly pořádány speciální desetitýdenní kurzy, jež probíhaly ve Čtyřech Dvorech u Českých Budějovic. (RULC, 2010)

Rokem 1925 se přesouváme z Nových Dvorů do Pyšel u Prahy, kde by zřízen Ústav pro výcvik a chov služebních psů četnictva, jehož cvičitelem byl ustanoven vrchní strážmistr Adolf Horák. Po otevření ústavu v Pyšelích tu byli chováni psi plemen: německý ovčák, erdelteriér, doberman, knírač, boxer, rotvajler, tatranští a karpačtí

čuvači a komondor. Ministerstvo vnitra zakoupilo v Pyšelích objekt židovské synagogy, který prošel důkladnou rekonstrukcí, v rámci které byly na pozemku, náležícím k synagoze vystavěny kotce s výběhy pro psy, karanténní kotce, ordinace zvěrolékaře, spolu s operační síní a také kuchyně na přípravu krmení pro psy. Později zde byli cvičeni také psy pro potřeby finanční stráže, orgánů ochrany čs. Státních drah a státní policie.

V této době stále většinou hovoříme o psech četnických, nikoli policejních. V roce 1925 bychom na celém území Moravy totiž našli pouze dva psy ve službách policie. Služební kynologie, byla totiž doménou četnictva a to až do doby jejich zániku. Hovoříme-li o roce 1925, je nutno zmínit první doložený případ, kdy byla použita metoda pachové

identifikace v případě tuláka a násilného lupiče Bedřicha Krásy. (HULÍKOVÁ, WINTROVÁ, KOZÁK, 2009)

Dne 19. ledna 1928 vzniká Ústřední pátrací oddělení četnictva, jehož jedním z úkolů bylo organizovat výcvik a chov služebních psů. (RULC, 2010)

Ke dni 1. února 1928 byly zřízeny četnické pátrací stanice (dále je ČPS), nejprve v rámci některých okresních velitelství a to zejména v sídlech krajských soudů. Na pátracích stanicích nebyli psovodi nejprve zařazeni, v případě potřeby vypomáhali vůdcové zařazení na stanicích se služebními psy v místě pátrací stanice. Od roku 1929 byl psovod se služebním psem zahrnut do systemizovaného stavu četnických pátracích stanic. V roce 1932 byli služební psi použiti při 1486 případech zločinů. Úspěšně byli použiti v 570 případech, což je 38%. V roce 1932 bylo v Československé republice evidováno celkem 451 psů využívaných pro veřejný účel – tedy psi četničí, policejní a strážní. Dále bylo evidováno celkem 919.828 hlídacích psů pro soukromé potřeby. Od 1. ledna 1933 působily četnické pátrací stanice samostatně a podléhaly velitelům příslušných četnických oddělení. (MAREČEK, soukromý archív)

Služební psi se používali u pohraničních složek už před rokem 1951, ale na jejich využití nebyl kladen takový důraz jako později. Po zřízení Pohraničních oddílů SNB v roce 1945 byli do těchto oddílů zařazováni psovodi se psy. Výcvik těchto psovodů a psů byl organizován ve škole psovodů SNB v Pyšelích.

Po vytvoření pohraničních pluků SNB v roce 1946 bylo v jejich sestavě už i 50 služebních psů. Jejich výcvik probíhal ve výcvikovém středisku psovodů ve Strážnici na Moravě, převzatém od Finanční stráže. V roce 1947, kdy byla část pohraniční stráže (dále jen PS) zařazena proti banderovcům. Do těchto jednotek bylo zařazeno i 20 psovodů se psy, jejichž využití bylo zejména v pátracích skupinách, které sledovaly banderovce po stopách a pomohly i zadržení jejich velitele Burlaka.

V roce 1950 bylo u PS celkem 150 služebních psů, na četu připadal 1 až 2 psi. Do roku 1951 se jejich stavy postupně zvýšily až na 250 a u prvosledových jednotek se počítalo se zařazením 2 psů hlídkových a jednoho psa pátracího.

Tito služební psy byli přiděleni pouze příslušníkům SNB (Sboru národní bezpečnosti), tzv. „gážístům“, kteří se o výživu psů starali sami z příspěvků, které dostávali ve výši 450 Kč měsíčně. Doplňování psů a zvětšování stavu bylo prováděno výkupy Ministerstvem národní bezpečnosti. Základní a opakovací výcvik byl prováděn ve výcvikových střediscích a pro výcvik na útvaru byla stanovena jedna hodina denně. Bohužel se toto nedodržovalo a

vycvičenou psů nebyla na požadované úrovni, proto se jednou měsíčně začal na rotách provádět opakovací výcvik.

V roce 1951, po reorganizaci PS se stali psi důležitou součástí pohraničních rot a byl kladen zvýšený důraz na rozvoj služební kynologie. Byla zřízena funkce referenta služební kynologie a v březnu 1951 rozkazem ministra národní bezpečnosti se zřizuje škola psovodů a služebních psů v Srní u Sušice, protože dosavadní výcvikové středisko ve Strážnici svou kapacitou nestačilo. Později byla tato škola přemístěna do Doupova, kde byla karanténa nově nakoupených psů a probíhali zde dvouměsíční kurzy výcviku psů. V té době byl prováděn výkup psů výhradně od kynologů Svazarmu. Využití služebních psů na státní hranici přinášelo dobré výsledky, a proto požadavky na doplňování početních stavů psů stále stoupaly.

V roce 1952 bylo zřízeno další středisko pro výcvik psovodů a jejich služebních psů v Býchorech u Kolína, které bylo součástí Ústřední kriminální služby. Tímto rokem zaniká výcvikové středisko v Pyšelech u Prahy a z něj je do Býchor přesunut pamětní kámen s textem „*Na paměť věrného služebního psa Arca zastřeleného při poskytování pomoci svému vůdci v Koterově dne 2. 7. 1931*“. V roce 1953 vzniká výcvikové středisko v Bratislavě a ústřední kriminální službou je založena stanice služebních psů v Prackovicích nad Labem, která nesla název „SNB“. V roce 1955 bylo u PS už celkem 1081 služebních psů.

Tabulka č. 1 – rozmístění psů u jednotlivých brigád PS

Brigáda PS	Celkem služebních psů
3. Karlovy Vary	132
4. Znojmo	110
5. Cheb	136
7. Sušice	96
9. Poběžovice	111
10. Volary	91
11. Bratislava	85

12. Planá	79
15. České Budějovice	132
19. Děčín	97
Ostatní součásti	12

V roce 1956 bylo na každé pohraniční rotě zařazeno cca pět vycvičených psů, z toho jeden stopař. Vzhledem k tomu, že doplňování stavu psů výkupem již nestačilo pokrývat požadavky, zřizují se roku 1957 u všech pohraničních brigád chovné stanice psů.

Počáteční rozdělení psů dle způsobu využití a výcviku bylo na pátrací, hlídkové a od šedesátých let na pátrací, hlídkové, prověřovací, hlídací, nevyvíčené, chovné a štěňata. Do výkonu služby byly také zaváděny nové způsoby využití služebních psů, např. průzkumy terénu na volno, vypracování dostihových stop a psi se začali využívat k vyhledání drog a ukrytých osob na hraničních přejezdech. (<http://www.pajovo.estranky.cz/clanky/sluzebni-kynologie-u-pohranicni-straze.html>)

V roce 1969 bylo pokusně zařazeno do služby na státní hranici několik psů plemene rotvajler a současně byly u PS založeny počátky chovu tohoto plemene. Z počátku zařazení psů do výkonu služby neslo negativní výsledky, protože psi měli problém se střídáním psovodů. Sebevědomí, naprostá neúplatnost a tvrdost těchto psů vyvolaly veliké obtíže při předávání psů nově nastupujícím psovodům. U dalších psů, kteří byli zařazení do služby z vlastního chovu, se již tyto vlastnosti neobjevovaly, zřejmě z důvodu odchovu v prostředí hromadného chovatelského zařízení. Při porovnání rotvajlera s německým ovčákem hovořily některé výsledky ve prospěch jednoho, jiné ve prospěch druhého plemene, ale ze zjištěných výsledků vyplývalo, že pro bezprostřední výkon služby jsou vhodnější psi lehčího typu s vysokým stupněm pohyblivosti ovlivněné dokonalou tělesnou stavbou, se správným poměrem délky hrudních končetin k výšce kohoutku. Rotvajleři dospívají ve srovnání s německým ovčákem později a ve většině případů u nich převládá obranná a pokrmová reakce, bylo jim nutné, ve většině případů, věnovat více výcvikových hodin a jejich výkonnost ovlivňovala i hmotnost. U psů těžšího typu docházelo k rychlému vyčerpání, zejména v letních měsících při pachových pracích na dlouhých stopách. Od využití tohoto plemene u PS a posléze i policie se ustoupilo z důvodů náročnosti výcviku, tvrdohlavosti plemene, problematické změny psovoda, náchylnosti k nemocem a řadě dalších důvodů (RULC, 2010).

Od 70. let byla ostraha hranic zesilována samostatně útočícími psy, kteří byli umístěni v uzavřených koticích v terénu za signální stěnou. Po narušení této stěny se dveře automaticky otevřely a pes měl za úkol blokovat narušitele do příjezdu hlídky.

Tabulka č. 2 – Počet služebních psů v jednotlivých brigádách PS v roce 1984

Druh Služby	4.	bps	5.	bps	7.	bps	9.	bps	11.	bps	15.	bps
	psů	fen	psů	fen	psů	fen	psů	fen	psů	fen	psů	fen
Pátrací	23	11	18	5	27	4	12	4	5	7	25	6
Všestranní	17	6	0	0	1	0	0	0	10	7	0	0
Hlídkoví	151	56	152	48	124	36	102	49	90	30	164	72
Prověřovací	22	0	17	0	10	0	18	0	8	0	25	0
Strážní	2	0	10	3	4	0	6	0	5	0	0	0
Nevycvičení	36	18	16	8	27	12	19	13	28	28	28	10
Celkem	251	91	213	64	193	52	157	66	156	72	242	88
chovní	0	0	5	30	0	0	2	28	5	36	0	0
štěňata	9	3	65	54	0	0	0	0	62	49	0	0
Celkem	260	94	283	148	193	52	159	94	213	157	242	88

Od roku 1966 – 1972 byla Pohraniční stráž začleněna pod pravidelnou Československou lidovou armádu. K další reorganizaci dochází v letech 1972 – 1990, kdy PS spadala pod vojska Ministerstva vnitra. Ve služební kynologii se tímto nic neměnilo. Služební psi se nadále používali na státní hranici v hojném počtu. V roce 1990 byla Pohraniční stráž zrušena a místo ní vznikla pohraniční policie České republiky. Tím se změnil i název chovných stanic z „z Pohraniční stráže“ na „od Policie“. Zrušením Pohraniční stráže došlo ke značné redukci stavu psů.

(<http://www.pajovo.estranky.cz/clanky/sluzebni-kynologie-u-pohranicni-straze.html>)

3.6.2 Současné využití služebních psů u Policie ČR

Policejní pes je dosud nenahraditelným pomocníkem v mnoha policejních odvětvích, ať se jedná o všestrannou služební kynologii, detekci omamných a psychotropních látek, výbušnin, zbraní, mrtvolných pachů nebo detekci ohnisek požárů. Jedním z plemen pro tuto práci, i když méně využívaných, je i plemeno rotvajler.

Toto plemeno bylo využíváno již četníky a ve službách PS, jak se již zmiňují během své práce. Stejně jako dříve, je i dnes jeho využití zaměřeno spíše na hlídkovou službu.

Výcvik služebních psů je velmi náročný a zdlouhavý, a aby byl pes připraven pro praktické použití je zapotřebí mu věnovat mnoho práce a času. Měl by zde být kladen i velký nárok na psovoda, který musí mít ke své práci kladný vztah a je pro něj nutnou podmínkou dobrá znalost fyziologických procesů nervové soustavy psa a správná metodika výcviku.

(HARTL, SKUHROVSKÝ, NĚMEC, 1969)

Útvar zabývající se služební kynologií je Odbor služební kynologie a hipologie (dále jen OSKH), který spadá pod Ředitelství služby pořádkové policie Policejního prezidia ČR a vznikl 1. 5. 1997. Tento útvar zabezpečuje odbornou přípravu psovodů se služebními psy ve výcvikových střediscích (dále jen VSTR) OSKH, je garantem všech kynologických kurzů, řídí chov psů u Policie ČR, určuje zaměření výchovy a výcviku služebních psů v chovných stanicích a ve výcvikových střediscích OSKH. Dále zabezpečuje chov psů pro obměnu a doplňování stavů služebních psů v návaznosti na metodiku výcviku služebních psů. Organizuje a zabezpečuje svody služebních psů, organizuje celostátní soutěže psovodů se služebními psy, podílí se a spolupracuje při pořádání soutěží jednotlivých útvarů Policie ČR, zabezpečuje na základě smluvních vztahů odbornou přípravu jiných ozbrojených sborů v ČR a v rámci vzdělávání instruktorů VSTR i chovatelů CHS jsou každoročně zabezpečována instrukčně metodická zaměstnání zaměřená na zvyšování znalostí v metodice a výcviku, taktice služebních zákroků za využití služebních psů.

Organizačními součástmi, spadající pod OSKH jsou VSTR Býchory, Dobrotice, Bílá Hora a chovná stanice Domažlice.

V současné době je u Policie ČR využíváno celkem **991 služebních psů**. U krajských ředitelství je v současné době zařazeno do výkonu služby cca **420 psů hlídkových, pátracích a psů na vyhledávání osob v dopravních prostředcích** a cca **140 psů specialistů**. Psovodi se služebními psy jsou zařazeni na oddělení služební kynologie u všech krajských ředitelství policie, službě cizinecké policie, ochranné službě a pyrotechnickém odboru.

Služební kynologie u krajských ředitelství jsou organizačně začleněna pod odbory pořádkové policie krajských ředitelství. Na oddělení služební kynologie jsou zařazeni psovodi specialisté, kteří provádějí na daném území výkon služby se služebními psy specialisty na detekci omamných a psychotropních látek, detekci výbušnin, detekci akcelerantů, detekci zbraní a jejich částí, detekci lidských částí a ostatků a se specialisty na metodu pachové identifikace a od 1. 1. 2009 i psovodi skupin základních kynologických činností, kteří s pátracími psy provádějí všechny potřebné činnosti dle požadavků útvarů počínaje prací na místě trestného činu a v jeho okolí, přes vyžádání na zákroky při signálech k ochraně objektů a narušení veřejného pořádku až k plánovanému výkonu služby a k preventivní činnosti v místech možnosti páchaní trestných činů.

U **služby cizinecké policie** jsou služební psi využíváni jako podpora výkonu činností této služby, zejména při kontrole oprávněnosti pohybu cizinců v schengenském prostoru, při kontrole pobytu cizinců a kontrole plnění povinností ubytovatelů, při kontrolách zaměřených a odhalování neoprávněného zaměstnávání cizinců, při pátrání po osobách, které nesplňují nebo přestaly splňovat podmínky pro pobyt na území ČR a dále také při eskortní činnosti.

U **PČR Pyrotechnického odboru, PČR Útvaru pro ochranu ústavních činitelů ochranné služby a PČR Útvaru pro ochranu prezidenta ČR** psovodi se služebními psy zajišťují speciální úkoly v rámci působnosti svých útvarů a využívají služební psy pouze jako jeden z nástrojů k plnění stanovených úkolů. Jedná se zejména o služební psy na detekci výbušnin a hlídkové psy. (<http://www.policie.cz/clanek/odbor-sluzebni-kynologie-a-hipologie-904727.aspx>)

Možnosti využití služebních psů u Policie ČR

1) psi všestranní

- hlídkoví
- pátrací

2) psi specialisté

- vyhledávání omamných a psychotropních látek
- vyhledávání výbušnin a nástražných výbušných systémů
- na detekci akcelerantů

- vyhledávání zbraní, jejich částí, střeliva a munice
- vyhledávání lidských částí a ostatků
- využití psů na metodu pachové identifikace

Každý služební pes, aby byl zařazen do přímého výkonu služby, musí absolvovat kurz ve VSTR získat kategorii dle jeho využití. Rozdělení kurzů, zásady přezkušování a hodnocení, zařazování psů do úloh a kategorií, hodnocení jednotlivých kategorií, svodu služebních psů, jejich exteriéru a vloh a další postupy na úseku činností služební kynologie upravuje Pokyn ředitele Ředitelství služby pořádkové policie Policejního prezidia České republiky ze dne 1. Července 2009.

Rozdělení kurzů a délka trvání:

- základní kurz (ZK) – 10 týdnů, pro psy všestranné
- doškolovací kurz (DK) - 8 týdnů, pro všestranné psy, kteří ještě nemají zadanou kategorii praktického použití
- Kurz pro figuranty (KF) – 2 týdny
- Kurz pro mladé psy (KMP) – 4 týdny
- Kurz pro psy připravované ke splnění podmínek chovnosti (KPCH) – 6 týdnů
- Kondiční kurz pro hlídkové (KKHP) a pátrací psy (KKPP) – 4týdny
- Speciální kurz pro pátrací kurz (SKPP) – 20 týdnů
- Základní kurz pro psy specialisty k vyhledání osob (ZKSPO) – 8 týdnů
- Doškolovací kurz pro psy specialisty k vyhledávání osob v dopravních prostředcích (DKVO) – 6 týdnů
- Kondiční kurz pro specialisty pro vyhledávání osob (KKSPO) – 2 týdny
- Základní kurz pro psy specialisty k vyhledávání osob metodou pachové identifikace (ZKSPI) – 15 týdnů

- Doškolovací kurz pro psy specialisty k vyhledávání osob metodou pachové identifikace (DKSPI) – 10 týdnů
- Kondiční kurz pro psy specialisty k vyhledávání osob metodou pachové identifikace (KKSPI) – 3 týdny
- Základní kurz pro psy specialisty k vyhledávání drog (ZKSPD) – 10 týdnů
- Doškolovací kurz pro psy specialisty k vyhledávání drog (DKSPD) – 8 týdnů
- Kondiční kurz pro psy specialisty k vyhledávání drog (KKSPD) – 2 týdny
- Základní kurz pro psy specialisty k vyhledávání zbraní (ZKSPZ) – 10 týdnů
- Doškolovací kurz pro psy specialisty k vyhledávání zbraní (DKSPZ) – 8 týdnů
- Kondiční kurz pro psy specialisty k vyhledávání zbraní (KKSPZ) – 2 týdny
- Základní kurz pro psy specialisty k vyhledávání výbušnin (ZKSPV) – 12 týdnů
- Doškolovací kurz pro psy specialisty k vyhledávání výbušnin (DKSPV) – 8 týdnů
- Kondiční kurz pro psy specialisty k vyhledávání výbušnin (KKSPV) – 2 týdny
- Základní kurz pro psy specialisty k vyhledávání mrtvol (ZKSPM) – 10 týdnů
- Doškolovací kurz pro psy specialisty k vyhledání mrtvol (DKSPM) – 8 týdnů
- Kondiční kurz pro psy specialisty k vyhledávání mrtvol (KKSPM) – 2 týdny
- Základní kurz pro psy specialisty k pachové detekci akceleračních (ZKSPDA) – 15 týdnů
- Doškolovací kurz pro psy specialisty k pachové detekci akceleračních (DKSPDA) – 10 týdnů
- Kondiční kurz pro psy specialisty k pachové detekci akceleračních (KKSPDA) – 3 týdny
- Základní kurz pro strážní psy (ZKSP) – 4 týdny

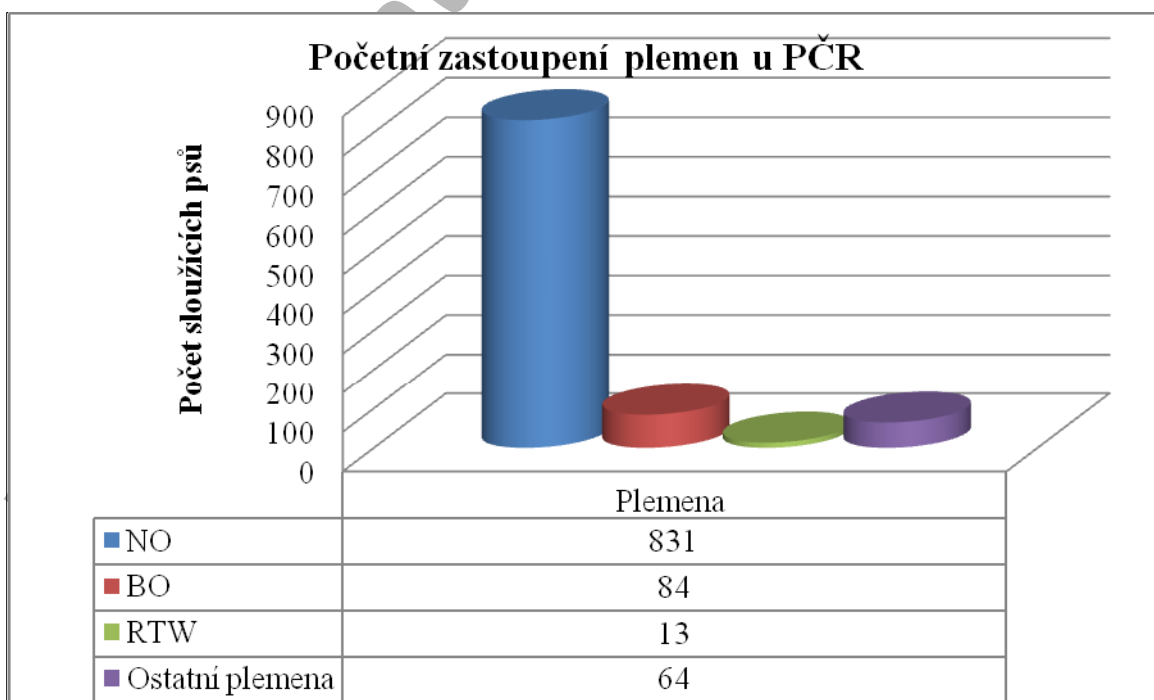
Rozdělení kategorií a jejich charakteristika

Kategorie psů	Úloha	Charakteristika - schopnost
Rozpracovaní	R	Plní disciplíny stanovené pro štěňata 12 – 15 měsíců
Hlídkoví	H I	Schopen vypracovat v terénu cizí stopu starou 1 hodinu a ve frekvenci stopu čerstvou, schopen plnit disciplíny stanovené pro hlídkové psy H I
	H II	Stopa stáří 1 – 3 hodiny, ve frekvenci 20 min. starou, schopen plnit disciplíny stanovené pro hlídkové psy H II
Pátrací	P I	Stopa v terénu 4 hod., ve frekvenci 30 min. starou, schopen plnit disciplíny stanovené pro pátrací psy P I
	P II	Stopa v terénu 5 hod., ve frekvenci 40 min. starou, schopen plnit disciplíny stanovené pro pátrací psy P II
	P III	Stopa v terénu 6 hod., ve frekvenci 1 hod. starou, schopen plnit disciplíny stanovené pro pátrací psy P III
	P IV	Stopa v terénu 8 hod., ve frekvenci 1,5 starou, schopen plnit disciplíny stanovené pro pátrací psy P IV
specialisté	MPI	Specialista k vyhledávání osob metodou pachové identifikace, schopen plnit disciplíny stanovené pro tuto specializaci
	SPO	Specialista k vyhledávání osob v dopravních prostředcích, schopen plnit disciplíny stanovené pro tuto specializaci
	SPV	Specialista k vyhledávání výbušnin, schopen plnit disciplíny stanovené pro tuto specializaci
	SPZ	Specialista k vyhledávání zbraní, schopen plnit disciplíny stanovené pro tuto specializaci
	SPD	Specialista k vyhledávání drog, schopen plnit disciplíny stanovené pro tuto specializaci
	SPM	Specialista k vyhledávání mrtvol, schopen plnit disciplíny stanovené pro tuto specializaci

	SPA	Specialista k vyhledávání akceleraantů požáru (hořlavých kapalných uhlovodíků), schopen plnit disciplíny stanovené pro tuto specializaci
strážní	S	Schopen střežit objekty a plnit disciplíny pro strážní psy

(Pokyn ředitele Ředitelství služby pořádkové policie Policejního prezidia České republiky ze dne 1. Července 2009)

Graf č. 5 – současný stav u PČR – porovnání využití plemen



Z grafu vyplývá, že plemeno RTW je v současné době jedním z nejméně využívaných u Policie ČR. Od roku 1994 je prováděna evidence všech služebních psů v Kynologickém informačním systému PČR (dále jen KIS) a z jeho dat jsem zjistila, že od roku 1994 – 2012 bylo evidováno celkem 3388 služebních psů (2501 psů, 887 fen), z toho bylo 67 psů plemene rotvajler. V současné době je v přímém výkonu 991 psů, z toho je pouze 13 psů plemene rotvajler (1% z celkového počtu). Sedm z nich mají kategorii praktického použití H1, dva H2, tři P1 a jeden je rozpracován, tzn. bez zadané kategorie.

Nekopírovat-nevkládat na web

4 MATERIÁL A METODIKA

Byla použita a zpracována data:

- Mistrovství České republiky rotvajlerů 2006 – 2011
- Mistrovství světa rotvajlerů 2006 – 2011
- Rottweiler CUP ČR 2007 – 2011

Chtěla jsem vyhodnotit i výsledkové listiny z Mistrovství světa FCI všech plemen a z Mistrovství republiky všech plemen, ale na těchto závodech v letech 2006 – 2011 se nenacházel ani jeden zástupce plemene rotvajler, proto jsem data nemohla použít.

Data jsem čerpala z internetových stránek Rottweiler klubu, Working dog a Českého kynologického svazu.

Byla hodnocena data v jednotlivých disciplínách v období let 2006 – 2011 (MČR RTW, RTW CUP ČR) a dále porovnání jednotlivých disciplín mezi ostatními státy a naší republikou (MS RTW). Všechna data byla zprůměrována a zaznamenána do grafů.

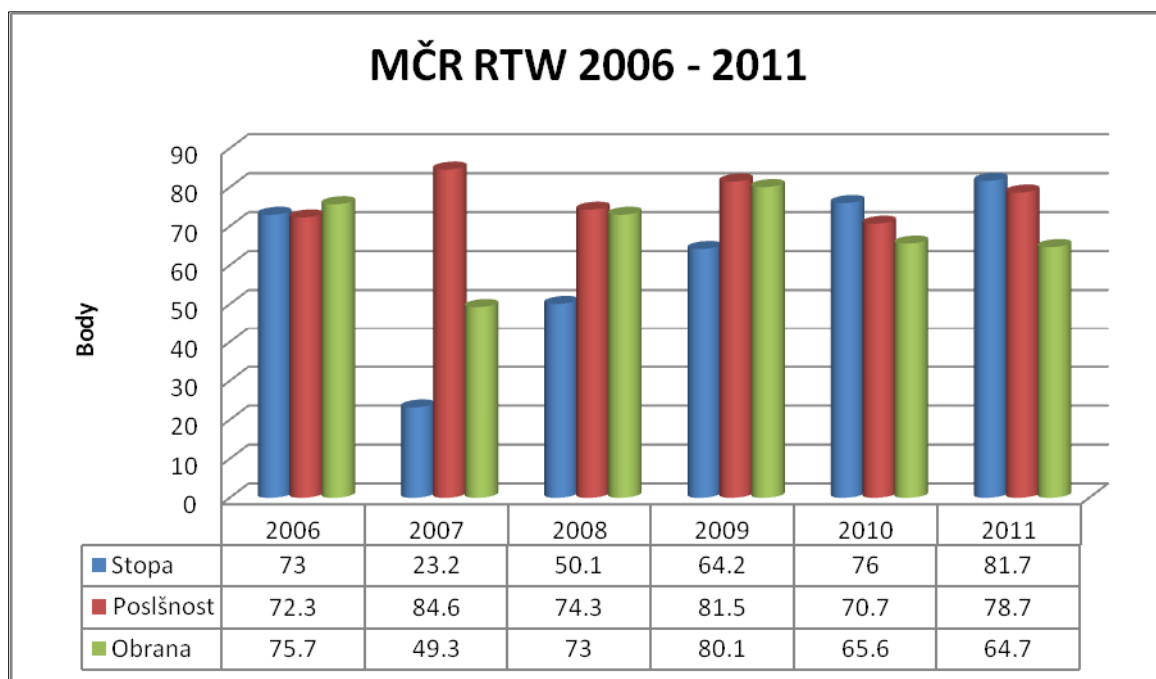
5 VÝSLEDKY

5.1 Mistrovství České republiky

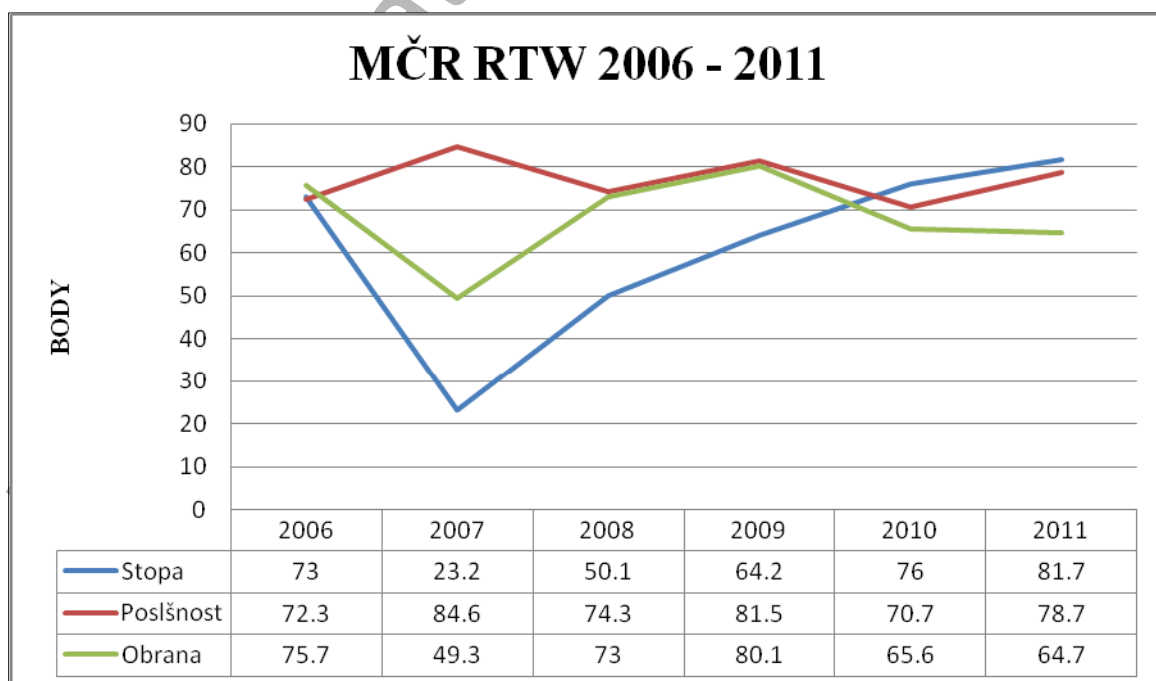
Tabulka č. 3 – Průměrné výsledky MČR RTW 2006 - 2011

ROK	STOPA	POSLUŠNOST	OBRANA	CELKEM BODŮ	POČET ZÁVODNÍKŮ
2006	73	72,3	75,7	220,7	7
2007	23,1	84,6	49,3	157,1	10
2008	50,1	74,3	73	197,4	9
2009	64,2	81,5	80,1	225,8	10
2010	76	70,7	65,6	201,9	9
2011	81,7	78,7	64,7	225	6

Graf č. 6 – porovnání průměru jednotlivých disciplín za roky 2006 - 2011



Graf č. 7 – křivka znázorňující bodové rozdíly disciplín mezi jednotlivými roky



5.2 Mistrovství světa RTW v letech 2006 – 2011

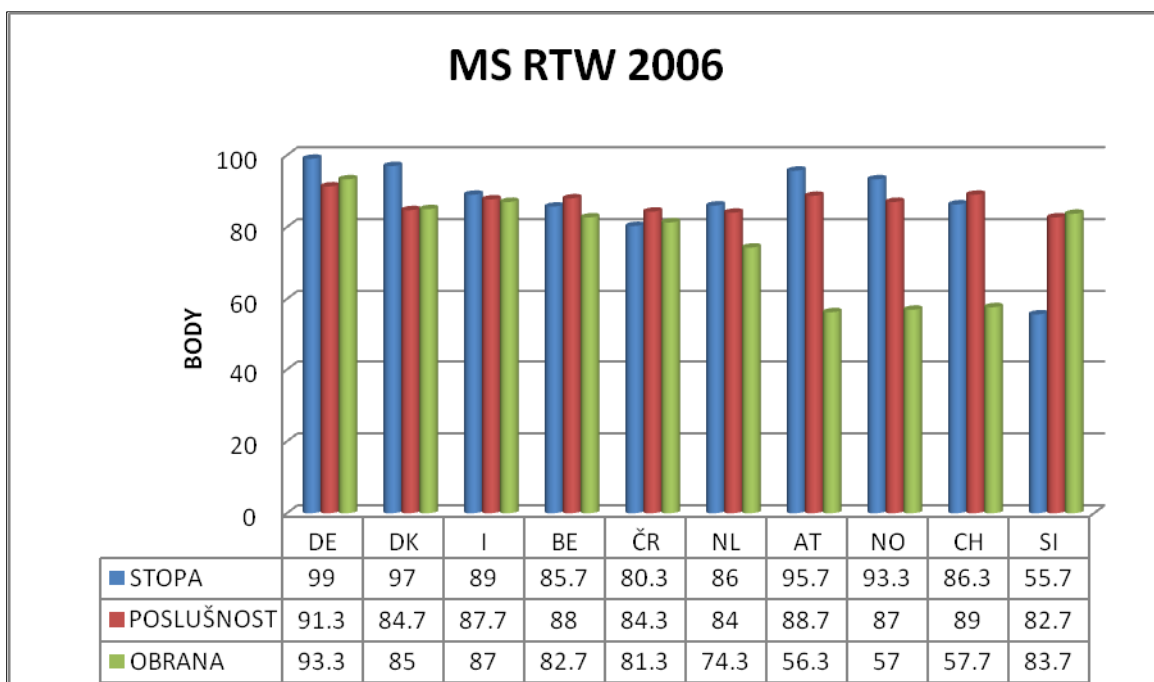
Rok 2006

Tabulka č. 4 – MS RTW 2006

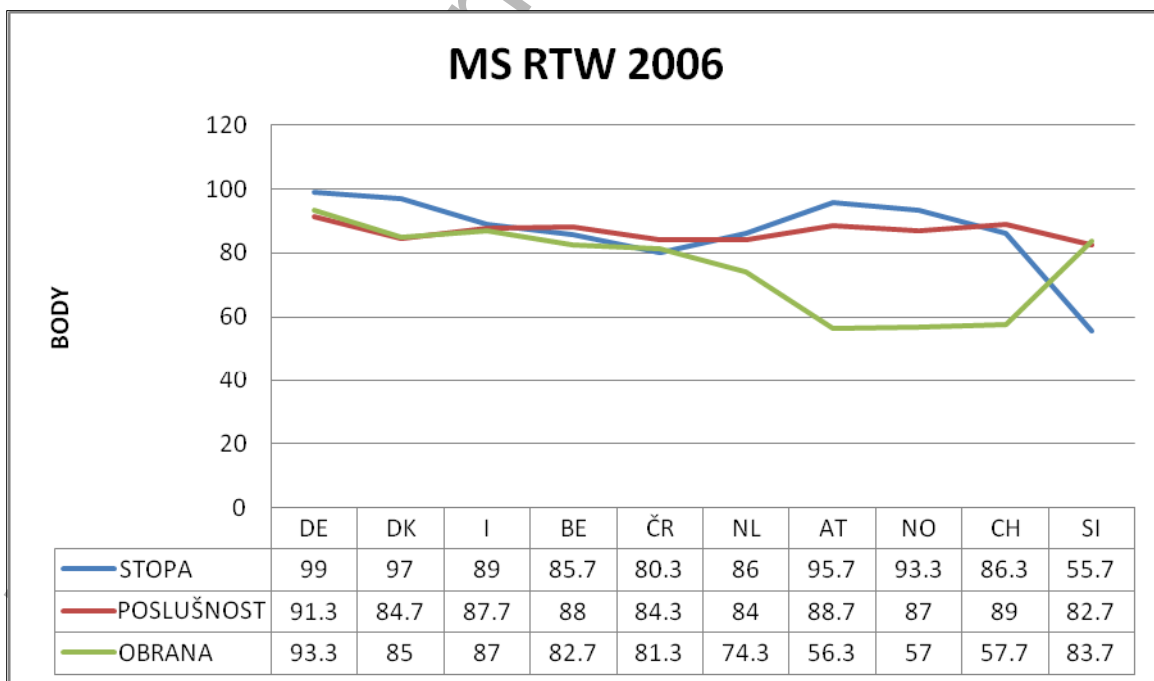
Pořadí	Stát	Stopa	Poslušnost	Obrana	Celkem
1	Německo	99	91,3	93,3	283,7
2	Dánsko	97	84,7	85	266,7
3	Itálie	89	87,7	87	263,7
4	Belgie	85,7	88	82,7	256,3
5	Česká republika	80,3	84,3	81,3	246
6	Nizozemí	86	84	74,3	244,3
7	Rakousko	95,7	88,7	56,3	240,7
8	Norsko	93,3	87	57	237,3
9	Švýcarsko	86,3	89	57,7	233
10	Slovinsko	55,7	82,7	83,7	222

V tabulce č. 3 je dobře viditelné, že Česká republika má druhý nejhorší průměrný výsledek ve stopách, v poslušnosti je až na osmém místě a v obraně na šestém místě.

Graf č. 8– MS RTW 2006



Graf č. 9 – MS RTW 2006 – křivka znázorňující bodové rozdíly v jednotlivých disciplínách mezi státy



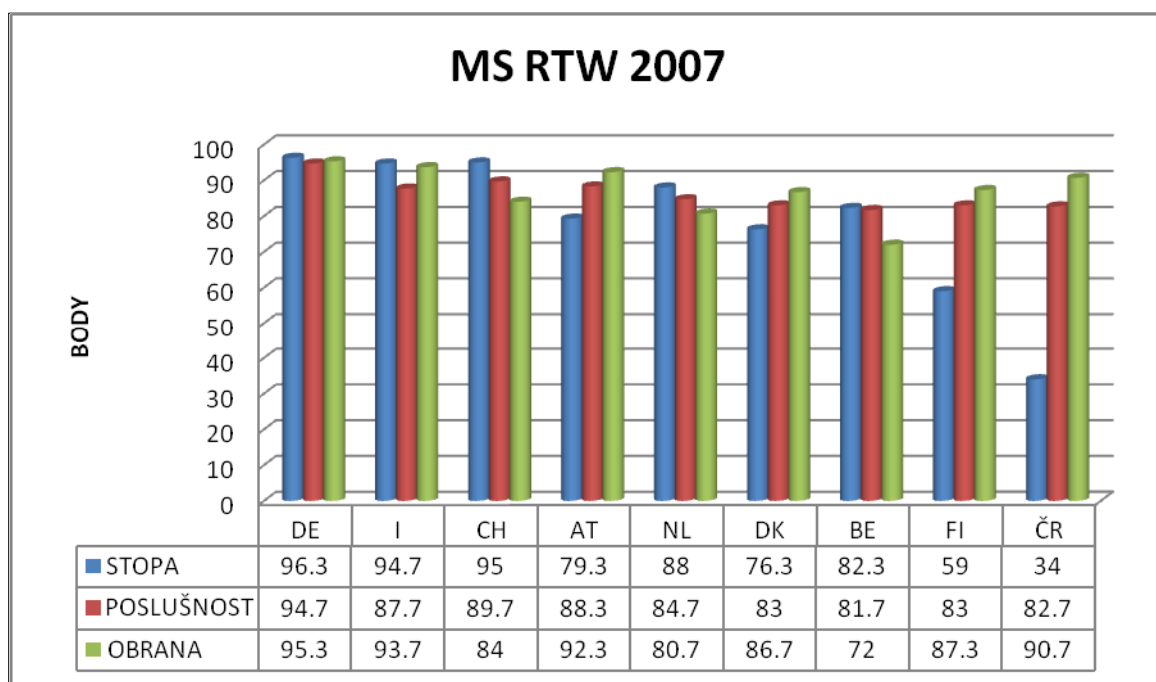
Rok 2007

Tabulka č. 5 – MS RTW 2007

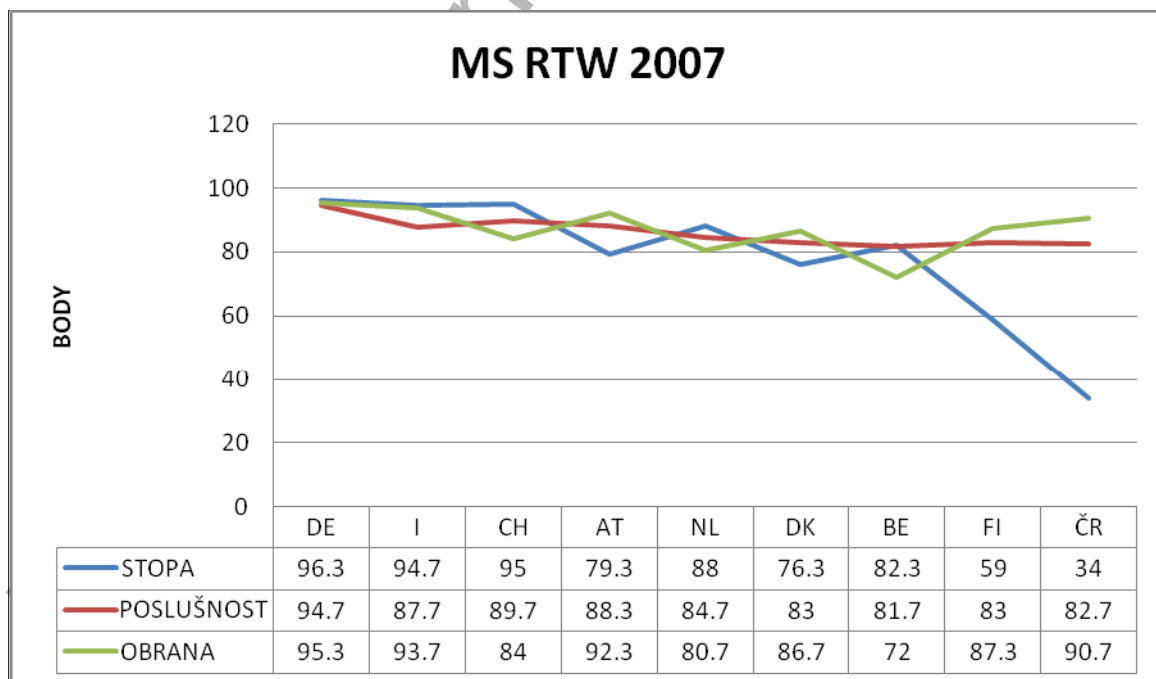
Pořadí	Stát	Stopa	Poslušnost	Obrana	Celkem
1	Německo	96,3	94,7	95,3	286,3
2	Itálie	94,7	87,7	93,7	276
3	Švýcarsko	95	89,7	84	268,7
4	Rakousko	79,3	88,3	92,3	260
5	Nizozemí	88	84,7	80,7	253,3
6	Dánsko	76,3	83	86,7	246
7	Belgie	82,3	81,7	72	236
8	Finsko	59	83	87,3	229,3
9	Česká republika	34	82,7	90,7	207,3

Tabulka č. 6 ukazuje, že v tomto roce došlo k velkému propadu ve stopách, naopak v obranách došlo k výraznému zlepšení, poslušnost je na průměrné úrovni.

Graf č. 10 – MS RTW 2007



Graf č. 11 – MS RTW 2007 – křivka znázorňující bodové rozdíly v jednotlivých disciplínách mezi státy



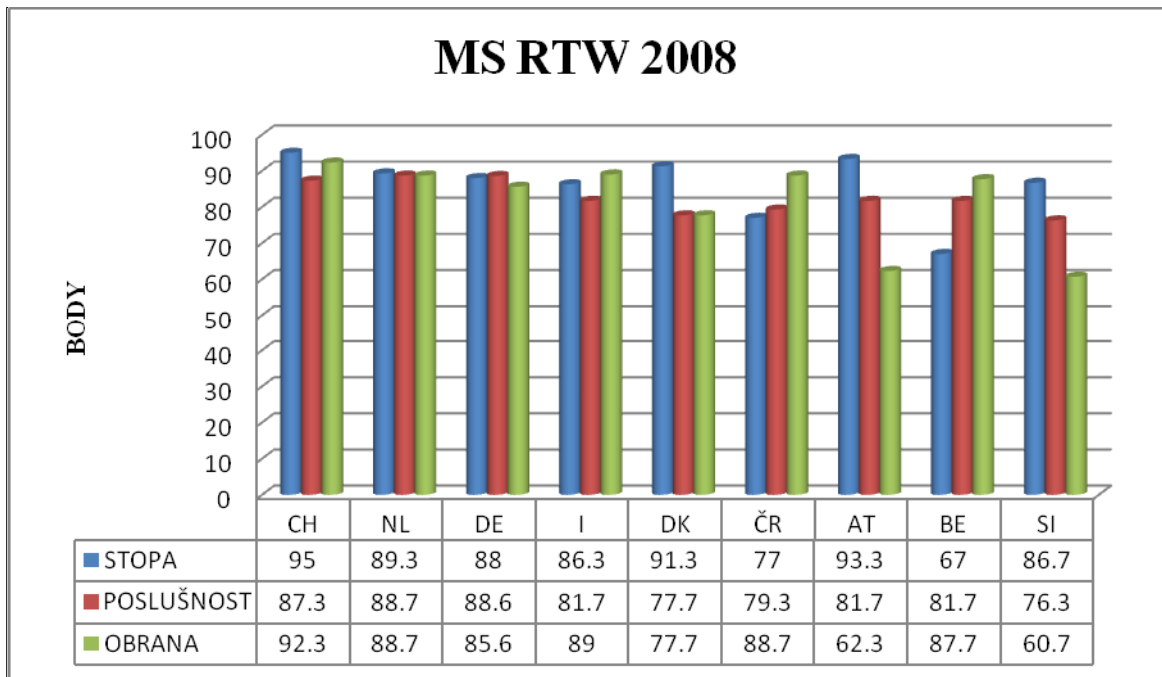
Rok 2008

Tabulka č. 6 – MS RTW 2008

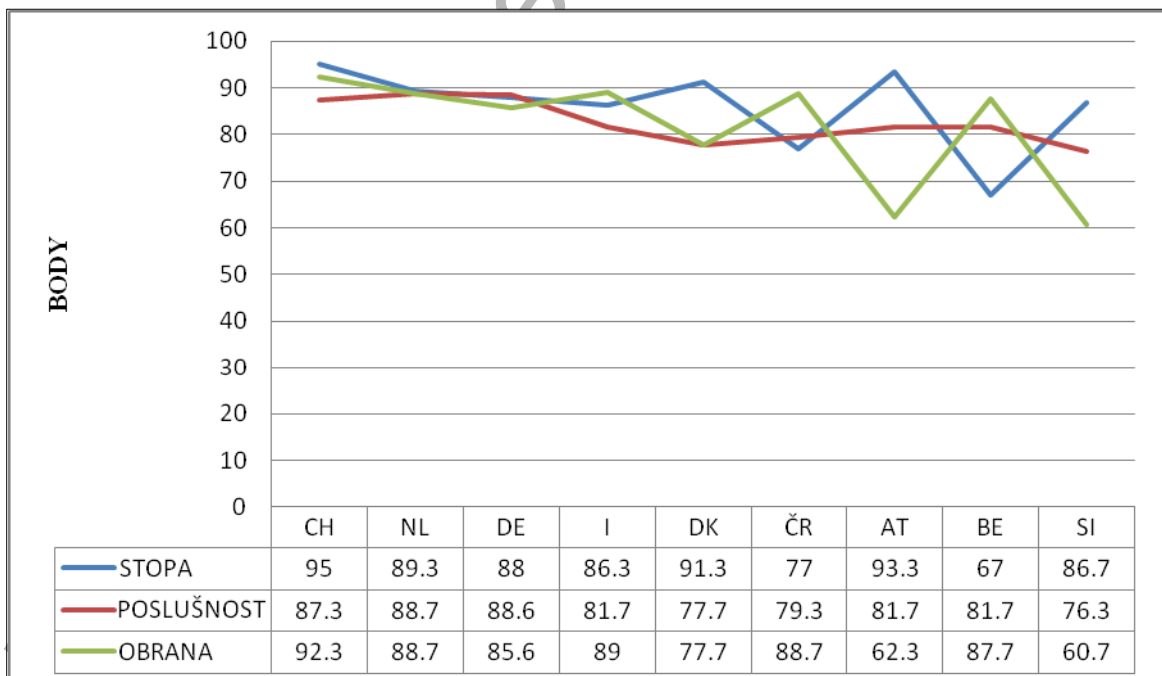
Pořadí	Stát	Stopa	Poslušnost	Obrana	Celkem
1	Švýcarsko	95	87,3	92,3	274,7
2	Nizozemí	89,3	88,7	88,7	266,7
3	Německo	88	88,6	85,6	262,3
4	Itálie	86,3	81,7	89	257
5	Dánsko	91,3	77,7	77,7	246,7
6	Česká republika	77	79,3	88,7	245
7	Rakousko	93,3	81,7	62,3	237,3
8	Belgie	67	81,7	87,7	236,3
9	Slovinsko	86,7	76,3	60,7	223,7

Tabulka č. 7 ukazuje, že ve stopách je ČR opět na předposledním místě, v poslušnosti je na třetím místě a v obraně taktéž.

Graf č. 12 – MS RTW 2008



Graf č. 13 - křivka znázorňující bodové rozdíly v jednotlivých disciplínách mezi státy



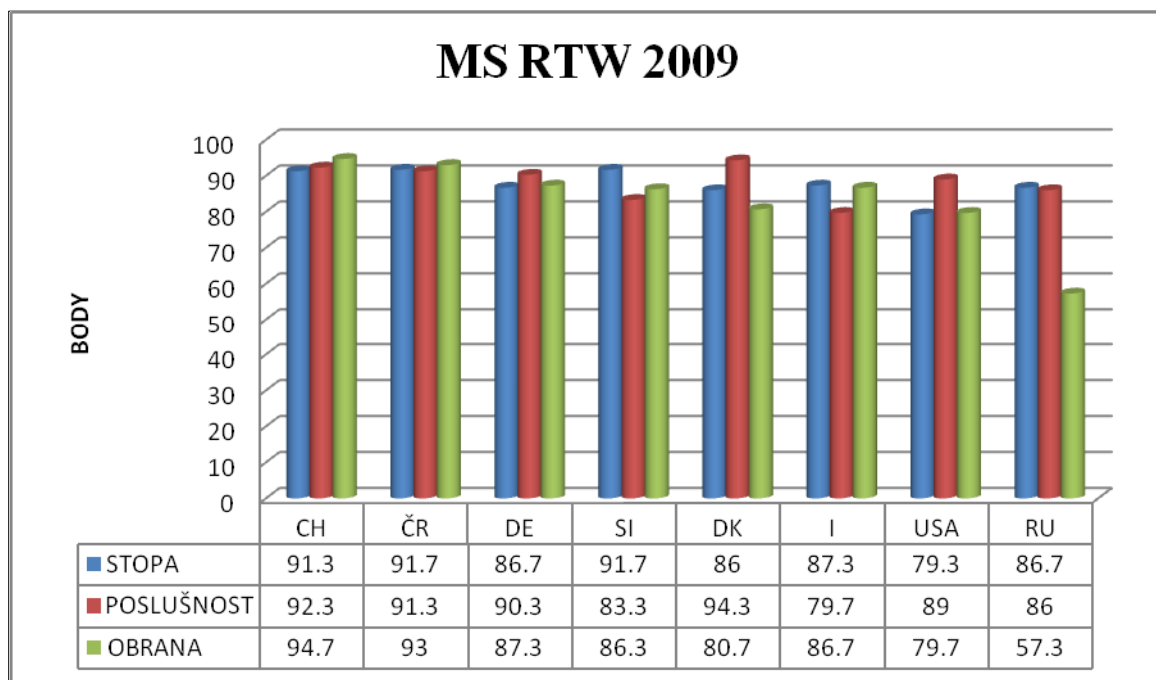
Rok 2009

Tabulka č. 7 – MS RTW 2009

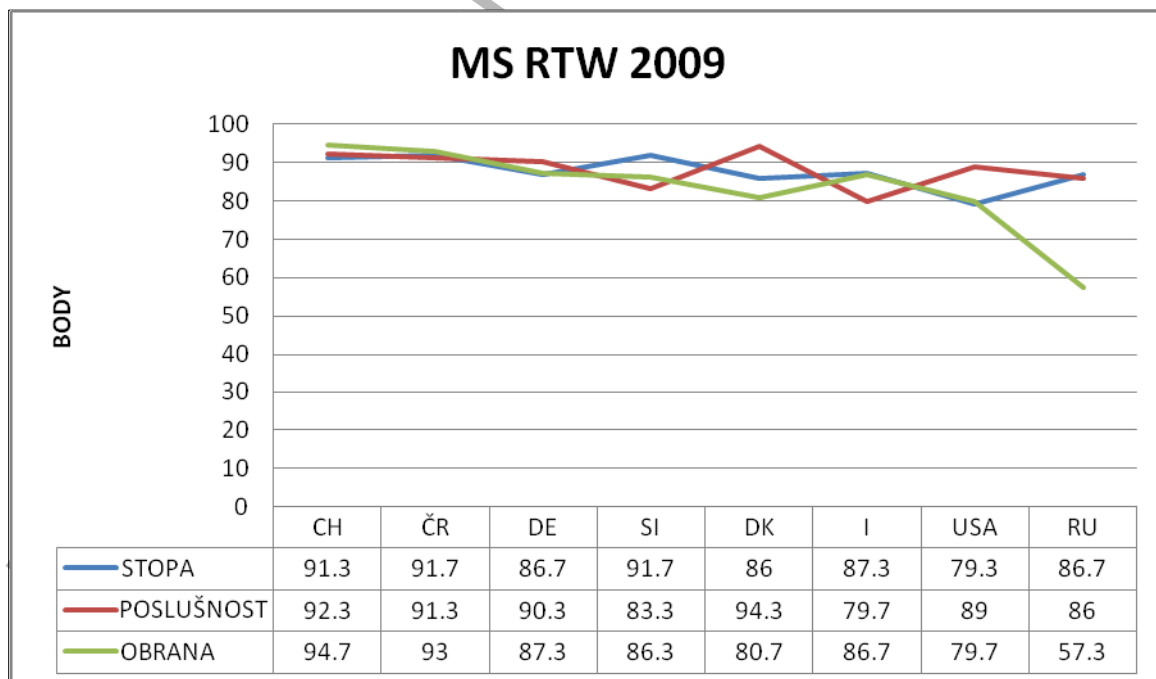
Pořadí	Stát	Stopa	Poslušnost	Obrana	Celkem
1	Švýcarsko	91,3	92,3	94,7	278,3
2	Česká republika	91,7	91,3	93	276
3	Německo	86,7	90,3	87,3	264,3
4	Slovinsko	91,7	83,3	86,3	261,3
5	Dánsko	86	94,3	80,7	261
6	Itálie	87,3	79,7	86,7	253,7
7	USA	79,3	89	79,7	248
8	Rusko	86,7	86	57,3	230

Tabulka č. 8 ukazuje, že tento rok došlo k výraznému zlepšení ve stopách, dokonce na velmi dobrou úroveň, poslušnost a obrany jsou taktéž na velmi dobré úrovni. ČR umístila na krásném druhém místě.

Graf č. 14 – MS RTW 2009



Graf č. 15 – křivka znázorňující bodové rozdíly v jednotlivých disciplínách mezi státy



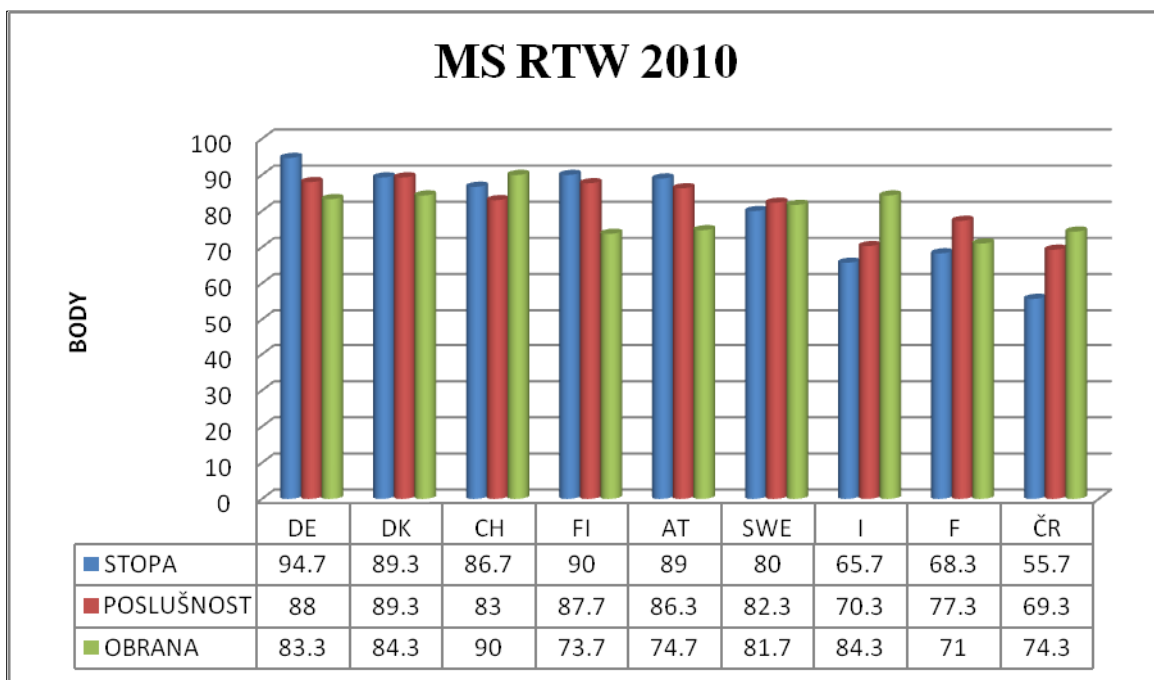
Rok 2010

Tabulka č. 8 – MS RTW 2010

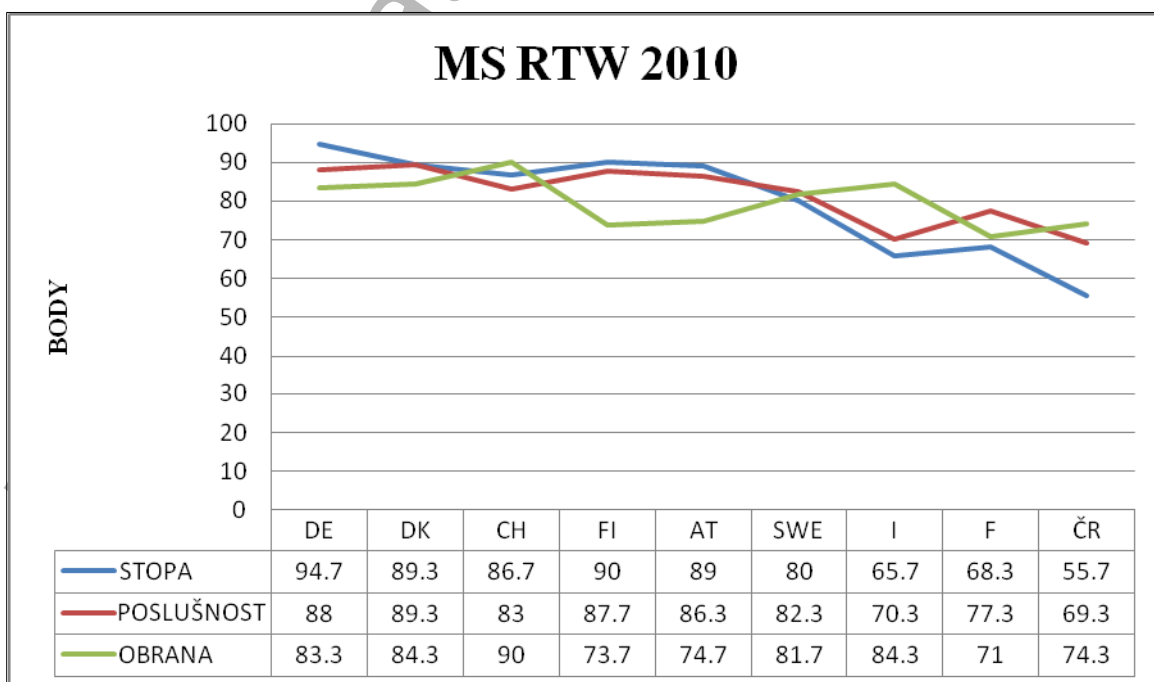
Pořadí	Stát	Stopa	Poslušnost	Obrana	Celkem
1	Německo	94,7	88	83,3	266
2	Dánsko	89,3	89,3	84,3	263
3	Švýcarsko	86,7	83	90	259,7
4	Finsko	90	87,7	73,7	251,3
5	Rakousko	89	86,3	74,7	250
6	Švédsko	80	82,3	81,7	244
7	Itálie	65,7	70,3	84,3	220,3
8	Francie	68,3	77,3	71	216,7
9	Česká republika	57,7	69,3	74,3	201,3

Z tabulky č. 9 je zřejmé, že stopy jsou na neuspokojivé úrovni, taktéž poslušnost, což nás posunulo v pořadí států na poslední místo. Obrana je na uspokojivé úrovni.

Graf č. 16 – MS RTW 2010



Graf č. 17 – křivka znázorňující bodové rozdíly v jednotlivých disciplínách mezi státy



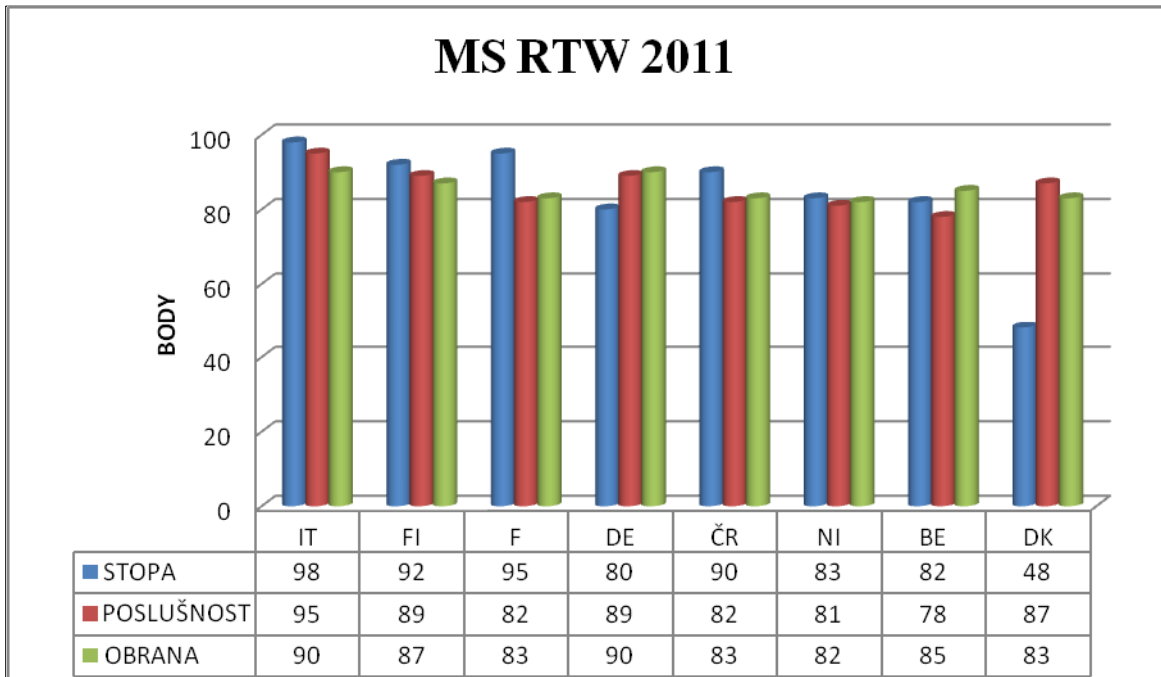
Rok 2011

Tabulka č. 9 – MS RTW 2011

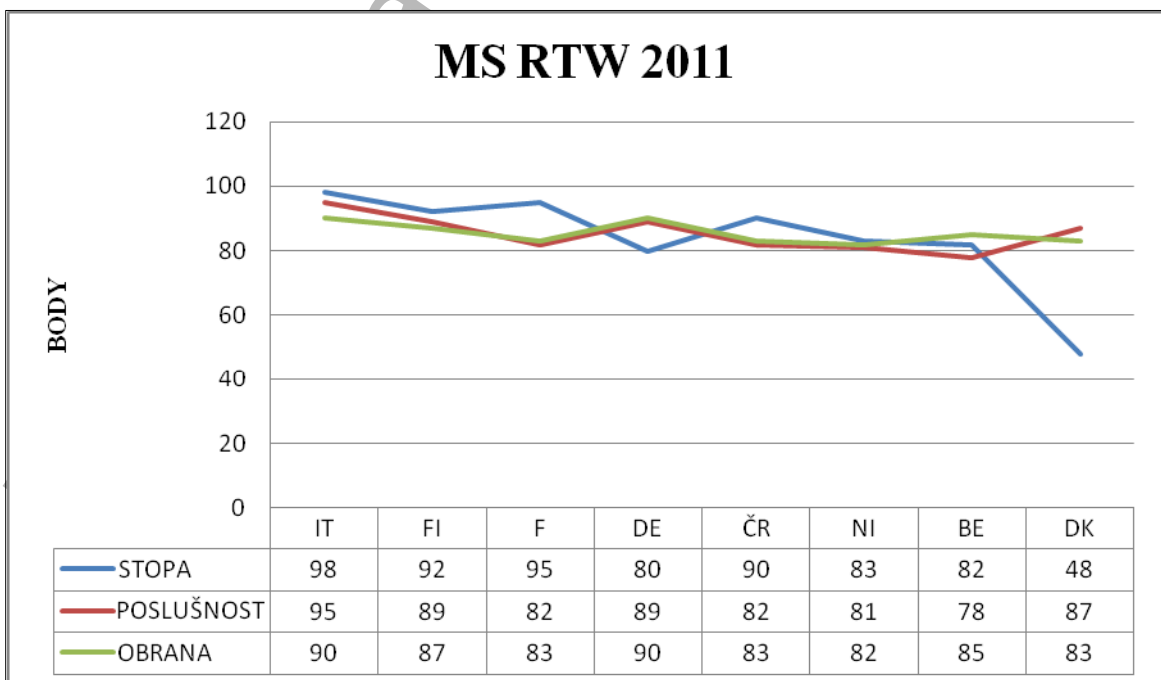
Pořadí	Stát	Stopa	Poslušnost	Obrana	Celkem
1	Itálie	98	95	90	283
2	Finsko	92	89	87	269
3	Francie	95	82	83	260
4	Německo	80	89	90	259
5	Česká republika	90	82	83	255
6	Nizozemí	83	81	82	247
7	Belgie	82	78	85	244
8	Dánsko	48	87	83	218

Tabulka č. 10 ukazuje, že v tomto roce došlo opět k výraznému zlepšení ve stopách, což nás posunulo na celkové 5. místo. Poslušnost i obrana jsou na dobré úrovni.

Graf č. 18 – MS RTW 2011



Graf č. 19 – křivka znázorňující bodové rozdíly v jednotlivých disciplínách mezi státy

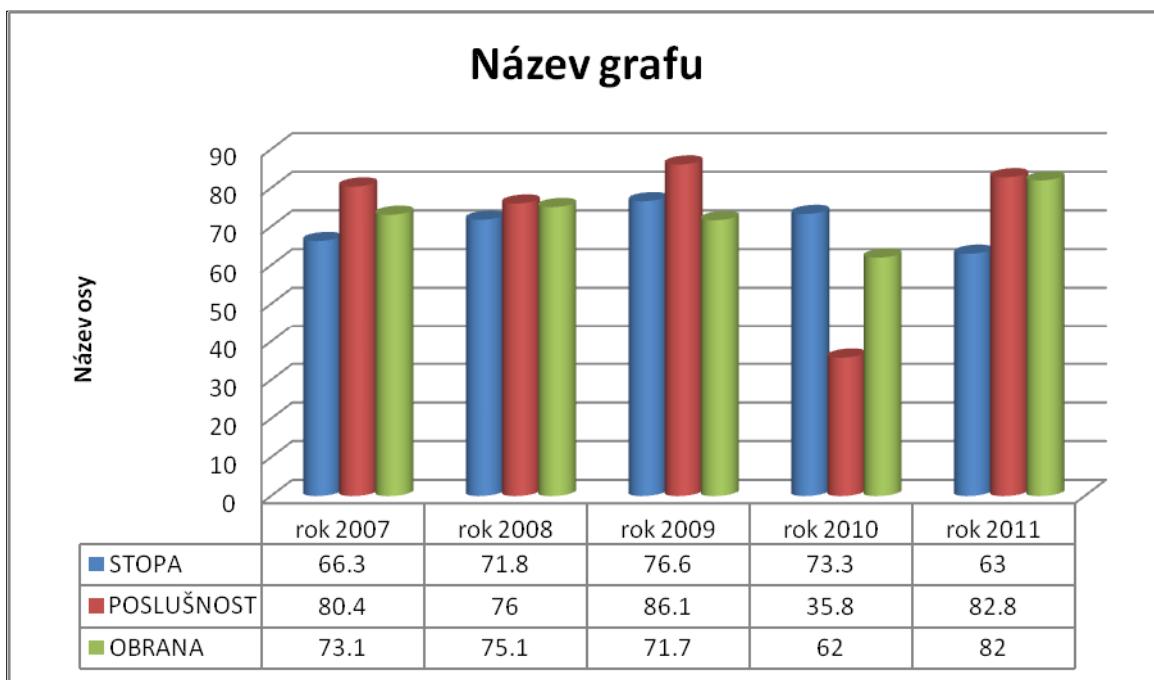


5.3 RTW CUP ČR 2007 – 2011

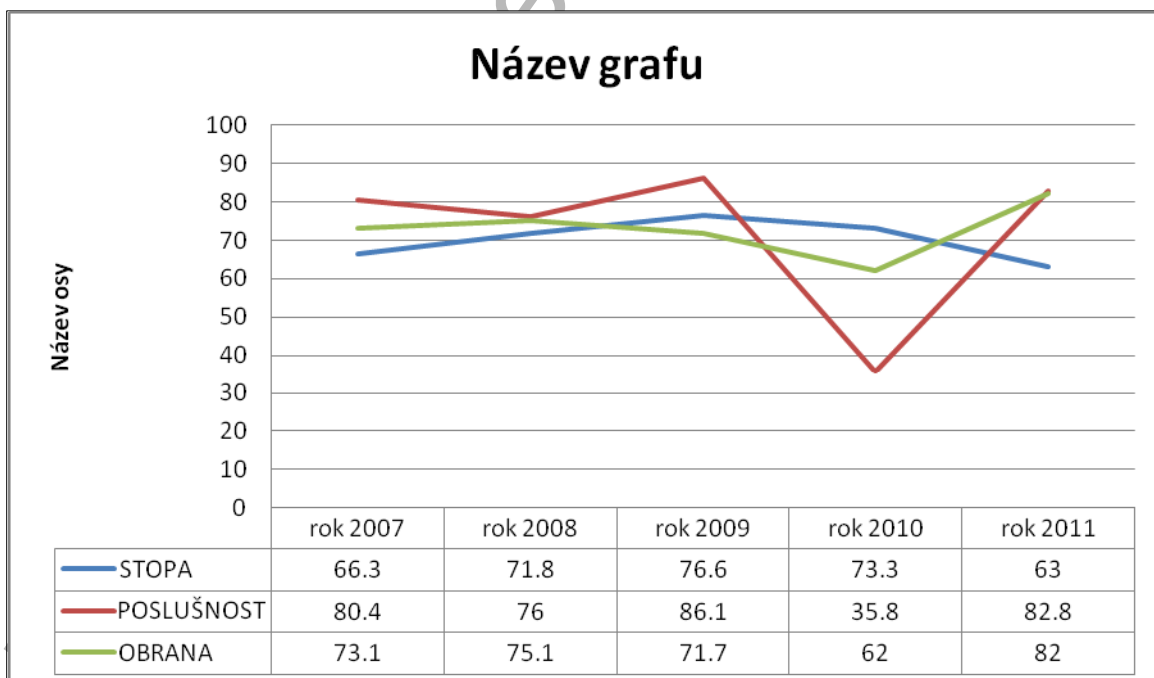
Tabulka č. 10 – Rottweiler CUP ČR v letech 2007 – 2011

Rok	STOPA	POSLUŠNOST	OBRANA	CELKEM	POČET ZÁVODNÍKŮ
2006	ZÁVOD	ZRUŠEN			
2007	66,3	80,4	73,1	216,9	8
2008	71,8	76	75,1	222,9	8
2009	76,6	86,1	71,7	234,4	11
2010	73,3	35,8	62	171	4
2011	63	82,8	82	227,8	5

Graf č. 20 – Rottweilet CUP ČR – průměrné výsledky v jednotlivých disciplínách



Graf č. 21 – Rottweilet CUP ČR – křivka znázorňující disciplíny v jednotlivých letech



V roce 2010 došlo k velkému propadu v disciplíně poslušnost, který byl způsoben diskvalifikací dvou závodníků.

6 ZÁVĚR

Zpracováním této práce jsem zjistila, že plemeno rotvajler patří ve sportovní i služební kynologii mezi méně využívané a oblíbené. Jeho popularita ustupuje. Příčinou menší oblíbenosti mezi lidmi jsou i aféry pokousání a zařazení tohoto plemene do tzv. „bojových plemen“. Z kynologického hlediska považuji toto zařazení za nesmysl, protože výraz bojový pes, bychom našli v minulosti, kdy byla opravdu některá plemena jako bojová chována a využívána pro psí zápasy, ale v naší moderní době, jsou psí zápasy zakázané a z lidského hlediska neetické. Dále se domnívám, že chování psa je vždy výsledkem působení člověka a ten je tedy vždy plně zodpovědný za jeho řádnou socializaci a vhodné využití, ať je to sportovní kynologie, canicross, nebo jen procházky.

Naše výsledky na závodech v porovnání s ostatními státy jsou pouze na dobré až uspokojivé úrovni a to většinou v disciplíně stopy a poslušnost. Otázkou zůstává, jestli je důvodem špatný metodický nácvik, nebo směr našeho chovu. Nejlepšího výsledku jsme dosáhli na MS RTW, které se konalo v roce 2009 a 2011, kdy byl náš bodový průměr na velmi dobré úrovni. Od roku 2006 – 2011 se žádný rotvajler neúčastnil MČR všech plemen, proto jsem nemohla provést porovnání s ostatními plemeny. Naším velkým úspěchem byla nominace Valmonta Bohemia Ortles Dagmary Macků na MS FCI ve Francii roku 2004, které se nakonec pro výskyt vztekliny nekonalo. MČR RTW se v uvedených letech zúčastnilo pouze 6 až 10 závodníků, což je velmi málo, vzhledem k početním stavům plemene v naší republice. Celkový bodový průměr nepřesáhl ani v jednom roce uspokojivé úrovně, dvakrát byl dokonce na neuspokojivé úrovni. Myslím, že jedním z důvodů, proč se RTW nekvalifikují do vyšších soutěží všech plemen (MR, MS FCI) je i jeho konstituce, která není vhodná pro současnou sportovní kynologii, kdy se po psu vyžaduje hlavně rychlost, přesnost a ochota provedení cviku. Vliv morfologie se projevuje i v pachových pracích, kdy při vyšších teplotách se pes rychle zadýchává a vypracování stopy se pro něj stává problematické. Možná i to je jedním z důvodů, proč si toto plemeno nepoživují lidé, kteří se chtějí věnovat kynologii na vrcholové úrovni.

Ve služební kynologii u Policie ČR je toto plemeno minimálně využíváno, tvoří 1% ze všech evidovaných psů. Bohužel musím konstatovat, že svou pracovní upotřebitelností se nemůže rovnat plemenu německý a belgický ovčák. Jeho využití je hlavně pro hlídkovou službu, protože vyniká spíše v obranných pracích.

Standard se od počátku vývoje plemene změnil a to zejména ve výšce, mohutnosti a velikosti hlav, které jsou až předimenzovány. Když jsem porovnávala vzhled plemene v jeho počátcích a v současnosti, dospěla jsem k názoru, že se člověk snaží vytvořit plemeno imponující vzhledem a svojí velikostí. Přitom zapomíná na jeho pracovní využití, které bylo hlavně k hnaní dobytka a následně byl využíván jako služební plemeno. Jedinci byli menší, lehčího suššího typu, s menší hlavou, vytrvalí a odolní. Dnešní rotvajler je velký, mohutný, s velkou hlavou. A právě takový bývá oceněn na výstavách těmi lepšími známkami. Je úplnou samozřejmostí, že takový pes je pomalejší, rychle unavitelný a hůře motivovatelný v porovnání s jinými plemeny.

V naší republice byly všechny linie rozmělněny, v současnosti tu žádné nejsou. Chov je založen převážně na fenách, které mají složenou zkoušku z výkonu ZM, ZVV1, je pár výjimek. I při výběru psů se klade důraz spíše na jeho exteriér. Je téměř pravidlem, že pes, který má pracovní úspěchy, splňuje podmínky chovnosti, není využíván k chovu pro svoji lehčí, drobnější konstituci. V klubovém zpravodaji RTW z ledna 1974 se uvádí, cituji: *„Povahu a výcvik psa nelze oddělovat od komplexu chovatelské práce..... Znalost fyziologie vyšší nervové činnosti a základní metodiky platí pro všechny, je však nutné brát v úvahu mentalitu plemene, jeho specifické charakterové vlastnosti a přistupovat k výcviku individuálně.“*

Ve své práci mám uvedené složené zkoušky z výkonu za poslední tři roky, kde převládají zkoušky nižšího stupně. Nemohu soudit, zda to je způsobeno malým nárokem na uchovňování zvířat. Je zapotřebí se zamyslet nad dalším chovem tohoto plemene a zaměřit se mimo jiné i na jeho pracovní využitelnost a jeho charakterové vlastnosti. Je pravděpodobné, že zvyšováním náročnosti pro uchovnění, myšleno po pracovní stránce zvýšením stupně zkoušky z výkonu, by se nepřímo podpořil odchov psů bez průkazu původu, nebo přechod členů do klubu UCI, kde je chov založen na zvířatech bez zkoušky z výkonu.

Na závěr mohu jen konstatovat, že pouze členská základna, zejména chovatelé, mohou ovlivnit budoucnost tohoto plemene sebeuvědoměním si, že rotvajler byl vždy pes využíváný pro práci a ne pro okrasu zahrad.

7 Použitá literatura a zdroje

BARWIG Susan a HILIARD Steward, Schutzhund: Theory and Training Methods, Howell Books Ins., 20.2.1991, ISBN: 0876057318, 256 stran

BLACKMOREOVÁ Joan, Der Rottweiler, Kynos, 1990, ISBN: 392400854X, 115 stran

BRACE Andrew H., The Ultimate Rottweiler, Ringpress Books, 1995, ISBN: 1860540309, 288 stran

BURIÁNKOVÁ Alena, písemné sdělení

CANISTERAPEUTICKÉ CENTRUM ZLÍN, [online], [cit. 2012-01-11]. Dostupné z: <http://www.canisterapie-zlin.cz/canisterapie.php>,

CACH Oldřich, předseda RKČR, ústní sdělení

Cz-pes, stránky plné psů..., ZKUŠEBNÍ ŘÁD PRO SPORTOVNÍ VÝCVIK PSŮ V ČR SchH/VPG, [online], [cit. 2012-02-11], Dostupné z: <http://www.cz.pes.cz-zkusebni-rad-schh-vpg.php>,

HARTL K., SKUHROVSKÝ J., NĚMEC K., Výcvik psa, vyd. Naše vojsko 1969, ISBN 2805370, 231 stran

HULÍKOVÁ D., WINTROVÁ I., KOZÁK M., Pomáhali a chránili již před sto lety, aneb historie „čtyřnohých četníků“, 2009, ISBN: 9788025128008, 64 stran

JÁNSKÝ Luboš, rozhodčí z výkonu, písemné sdělení

JONAS Wilhelm, Rottweiler, Ringress Book C/O Interpet, 1999, ISBN: 0966859227, 160 stran

MAREČEK Jaroslav, policejní inspektor MPI, soukromý archív

MOORE Cindy, 1995, Schutzhund, [online], [cit. 2012-01-11]. Dostupné z: <http://www.k9web.com/dog-faqs/activities/schutzhund.html>

MVDr. SEDLÁŘ M., písemné sdělení

NICHOLAS Anna Katherine, The World of Rottweilers, T.F.H. Publications, ins. 4/1987, ISBN: 0866221247, 335 stran

PIENKOSS Adolf, Rottweiler, Helga Brökeland Verlag, 1982, 429 stran

Pokyn ředitele Ředitelství služby pořádkové policie Policejního prezidia České republiky ze dne 1. Července 2009.

POLICIE ČESKÉ REPUBLIKY, Odbor služební kynologie a hipologie, [online], [cit. 2012-02-20], <http://www.policie.cz/clanek/odbor-sluzebni-kynologie-a-hipologie-904727.aspx>

PSI NA STÁTNÍ HRANICI, [online], [cit. 2012-02-20], Dostupné z: <http://www.pajovo.estranky.cz/clanky/sluzebni-kynologie-u-pohranicni-straze.html>

RKČR Normativy-Zápisní řád, [online]. [cit. 2011-12-18]. Dostupné z: http://www.rkcr.cz/info/zapisni_rad.htm, staženo 12/2011

RKČR Normativy- Bonitační řád, [online]. [cit. 2011-12-18]. Dostupné z: <http://www.rkcr.cz/info/bonitacni-rad.htm>

Rottweiler klub České republiky (RKČR) [online]. [cit. 2011-12-17]. Dostupné z: <http://www.rkcr.cz>

RULC J., Dějiny služební kynologie, nakl. CanisTR, 2010, ISBN: 9788090421035

SDRUŽENÍ MORAVSKOSLEZSKÉHO COURSINGU, [online], [cit. 2012-02-11], Dostupné z: http://www.mscoursing.com/web_coursing/cojecoursing.html

SEDLÁŘ Miloš, Rotvajler, Ottovo nakladatelství, 1998, ISBN: 8071812196, 103 stran

TOMÁNEK A., ústní sdělení

VERHOF-VERHALLENOVÁ Ester, Rottweiler, Rebo Produktions 1999, ISBN 9062489028, 125 stran

ZÁCHRANÁŘSKÝ VÝCVIK, [online]. [cit. 2012-2-11]. Dostupné z:
http://www.staffbullclub.cz/pages/vycvik/sekce_zachranarstvi.htm

Nekopírovat-nevkládat na web