



Kumpulan kartanon laakso – perinteikäs kulttuuriympäristö

(c) Kumpula-seura ry, 2011

Sisällysluettelo

Johdanto	4
Esihistoria	4
Keskiaika ja uusiaika	5
1800-luku.....	8
1900-luku.....	13
LIITEARTIKKELEITA	22
1. Kumpulan puro	22
2. Tutkimusmatkailija Petter Forsskål (1732-1763).....	23
3. Kumpulan kartanon henkilöitä ja tapahtumia.....	24
4. Huvila Novilla Kumpulan kartanon laaksossa.....	27
5. Kumpulan sairaala: hoitohenkilökunnan muistoja ja kokemuksia	28
6. Helsingin yliopiston kasvitieteellinen puutarha Kumpulassa	29
7. Kärhöpuisto Kumpulanmäkeen: Nylanderin puiston kehittämistä	31
Valokuvia	32
Lähteitä.....	35



Kartta 1646-1648

Johdanto

Vehreä ja pitkälle itään ja länteen avoin Kumpulan kartanon laakso on luonteva maisemallinen raja tiheään rakennetun kantakaupungin ytimen reunalla. Pohjoisesta Kustaa Vaasan tietä keskustaan päin tultaessa Vallilan ja Hermannin korkeat rakennukset ovat kuin kaupungin muuri laakson eteläreunalla. Hämeentietä pohjoiseen päin tultaessa laakso avautuu puutarhamaisemana, keitaana Paavalin kirkon ja kivitalojen välistä. Hämeentien sillalta idässä pilkottaa Vanhankaupunginlahti, vaikka se onkin jo lähes kilometrin idempänä kuin sata vuotta sitten. Lännessä näkymän rajana ovat Itä-Pasilan ja Länsi-Käpylän talot, sekä Käpylän urheilupuiston takana Mäkelänrinteen uimakeskus ja Pasilanmäki rakennuksineen. Vallilanlaakson ja Kumpulan mäen runsaan kasvillisuuden värikirjo vaihtelee vuodenaikojen mukaan. Siirtolapuutarha ja kasvitieteellinen puutarha ovat kuin kirjava kukkaismatto kesän alussa puisto- ja hedelmäpuiden kukkiessa. Kumpulanmäen eteläpään vaahterametsiköt ovat parhaassa hehkussaan syksyn ruska-aikaan. Laakson asutus on ikivanhaa.

Kyseessä on rakennettu kulttuuriympäristö, joka ilmentää kulttuurin vaiheita sekä ihmisen ja luonnon vuorovaikutusta. Sitä voidaan kuvata käsitteillä kulttuurimaisema ja rakennettu kulttuuriympäristö. Laaksossa on näkyvillä konkreettisesti sekä rakennettu ympäristö että maankäytön ja rakentamisen historia ja tapa, jolla se on syntynyt.

Esihistoria

Kumpulan kartanon laakso on ollut viime jääkauden päättymisen jälkeen merenlahti tuhansia vuosia. Merenlahden pohjaan on kerrostunut tänä aikana paksu savikerros. Itämeren pinta on laskenut ja maa kohonnut yli 10 000 vuoden ajan, jolloin meri on perääntynyt Vanhankaupunginlahdelle päin ja veden alta on paljastunut viljava savikko.

Mitä tänään ajanjaksosta on näkyvissä?

- Kumpulan mäkialue, joka kohoaa noin kaksikymmentä metriä ympärillä olevia alueita korkeammalle, antaa alueelle leimansa. Pohjoisessa Kumpulan mäen rinteiden poikkeuksellisen tiheä lehtipuuvaltainen kasvillisuus korostaa sen maisemallista asemaa. Etelässä laakso rajautuu melko jyrkästi Vallilan ja lännessä loivasti Kättilöopiston etelään viettävään rinteeseen.
- Laakson siirtolapuutarhan kohdalla on paikoin savea 15 metriä ja laakson reunaosissakin 4 – 5 metriä.
- Laakson läpi virtaa edelleen Kumpulanpuro, jonka latvavedet olivat pitkään nykyisen Messukeskuksen tienoilla (liite 1).

Keskiaika ja uusiaika

Kumpulan mäen eteläpuoleisilla rinteillä lienevät sijainneet kylän ensimmäiset talot. Toisin kuin Vanhassakaupungissa, jossa ensimmäinen Helsinki sijaitsi, ei täällä Kumpulan kartanon mäellä ole tehty arkeologisia kaivauksia. Helsinki tiedetään perustetun silloisen Forsbyn (Koskela) kylän maille, joten asutusta tienoolla toki on ollut ennen kaupunkia. Siitepölyanalyysit vuodelta 2008 paljastavat alueella viljellyn viljakasveja jo viikinkiajalla, 900-luvulla, ennen ruotsalaisen asutuksen saapumista 1200-luvulla.

Kumpulan kylä esiintyi ensimmäisen kerran kirjoitetussa tekstissä 26.7.1460 pidettyjen käräjien tuomiokirjassa, jonka mukaan Sigfrid Gumtechtistä luovutti maata toiselle kyläläiselle, Per Clemetssonille. Kumpulan kylä on siis täyttänyt jo 550 vuotta.

Kylän ytimenä olevan Kumpulan kartanon historia alkaa vuodesta 1481, jolloin Oluf Lydiksson sai Raaseporin käskynhaltijalta, ritari Lars Axelssonilta 14. elokuuta rälssikirjan Gumtächtin maihin ja kartanoon, joka tuolloin tunnettiin myös Wiksbergin kartanona. Lydikssonin kuoltua hänen leskensä Kerstin Persdotter sai rälssin Gumtächtin kartanoon Turussa 27.9.1488 päivätyssä rälssikirjassa.

Jo vuosisatojen ajan ennen näitä merkintöjä elettiin aikaan nähden vaurasta elämää Kumpulan mäen viljavilla rinteillä, kalaisan Itämeren sisälahden rannalla, lähellä Vantaanjoen suiston markkinapaikkaa ja Turun-Viipurin välistä valtatieä. Kun Kustaa Vaasa 1550 perusti Helsingin kaupungin Vantaanjoen suulle, ruokittiin uusia kaupunkilaisia paljolti Gumtäktin rälssin tuotteilla, ja sen jälkeen vielä vuosisatoja aina 1900-luvulle saakka.

Mainittavia vaiheita Kumpulan historiassa olivat kartanon maakiistat Helsingin porvareiden kanssa 1500-luvulta 1700-luvulle. Kuningas Juhana III määräsi 1569 Gumtäktin ja Forsbyn maat luovutettavaksi kaupungille laidunmaiksi ja viljelyksiksi. Gumtäktiin kuului tuolloin kuusi taloa. Rälssin isäntä Arvid Henriksson Tavast vetosi kuninkaaseen, joka 1580 ratkaisi riidan kartanon hyväksi peruen maiden pakkolunastuksen. Kumpula piti puolensa jatkossakin niin, että kartanon alueet vain laajenivat. Kartanon omistajiin ovat kuuluneet monet Helsingin seudun mahtisuvut kuten Jägerhornit, Tavastit, Hisingerit, Sederholm (Helsingin vanhimman säilyneen kivitalon Aleksanterinkadulla rakennuttanut kauppaneuvos Johan Sederholm ja hänen perillisensä 1774-1839) ja Bonsdorffit.

Mitä tänään ajanjaksosta on näkyvissä?

- Gumtäktin kylästä ei ole juuri näkyvillä säilyneitä rakennusten pohjia, joten rakennukset lienevät olleet hirsisalvoksia ja usein kivijalattomia. 1400-luvulla Gumtäckt on varmaan ollut jokseenkin tiivis,

hirsirakennuksista koostuva kylä Kumpulanmäen etelärinteellä. Laakson alemmat osat ovat olleet veden alla. Nykyisin Kumpulan kartanoa vastapäätä Jyrängöntien toisella puolella on suojainen metsän ympäröimä niitty, kartan mukaan osa Nylanderin puistoa. Todellisuudessa alue on vuosisatoja viljelyksessä ollut pelto, jossa nyt kasvaa aikaisemmin viljeltyjä kasveja ja uusia valloittajia, pujoa, koiranputkia, nokkosia, takiaisia. Myös kartanoajalta peräisin olevia rakennusten pohjia ja viljelyaloja on havaittavissa. Rehevästä maasta on kaupunginpuutarhassa suunniteltu kunnostettavaksi kärhöpuisto (liite 8). Kevyen liikenteen väylä Jyrängöntieltä Kumpulanmäelle on valmistunut keväällä 2010.



Kuva 1: Nylanderin niitty Ilmatieteenlaitoksen suuntaan nähtynä

- Pääosa alueen maisemakuvasta hahmottuu ikivanhan kulttuurimaiseman kautta. Se koostuu alun perin viljelyyn ja laiduntaan käytetyistä Vallilan ja Kumpulan laaksoista sekä Kumpulan kartanosta kallioisen mäen etelärinteellä.
- Kumpulan kartanon nykyisen päärakennuksen eteläpuolella oleva maakellari on peräisin vanhemmilta ajoilta kuin muut säilyneet kartanorakennukset.
- Petter Forskål – muistolaatta kartanolla (liite 2). Kirkkoherra, rovasti Johan Forsskål omisti panttina Kumpulan kartanon vuosina 1732-1739. Samana vuonna jona Forskålit muuttivat Kumpulan kartanoon, ruustinna Margaretha Kolbeck synnytti pojan, jolle annettiin nimeksi Petter. Petter Forsskål opiskeli luonnonhistoriaa Upsalassa Carl Linnén johdolla, osallistui

kasvitieteilijänä tutkimusmatkalle Lähi-Itään ja kuoli 1763 Jarimissa, nykyisessä Etelä-Jemenissä. Hänen matkapäiväkirjansa vuosilta 1761 - 1763 julkaistiin vuonna 1950 nimellä *Resa till lycklige Arabien*. Matkaa kuvaa myös kirjailija Thorkild Hansen fiktiivisessä, mutta historiatietoihin perustuvassa matkaromaanissaan *Det lykkelige Arabien* (suomentanut Marja Niiniluoto, WSOY 1963).

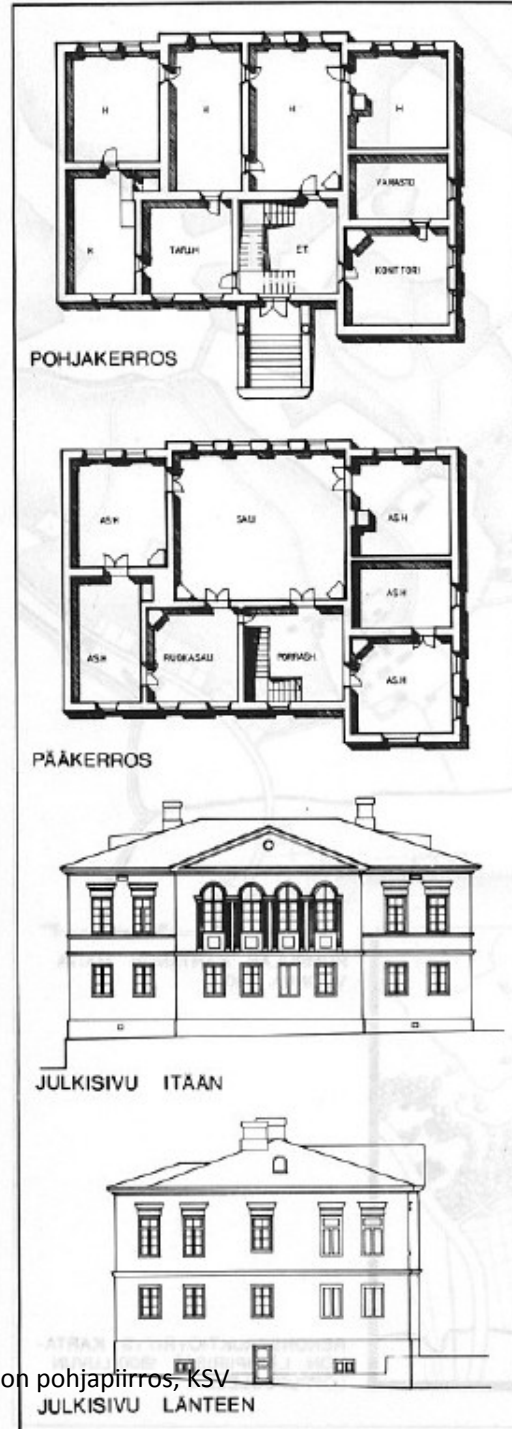


Kuva 2 Vanha kellari

1800-luku

Kun keisari Aleksanteri I päätti vuonna 1812 siirtää pääkaupungin Turusta Helsinkiin, kaupunki alkoi kasvaa ripeästi. Helsinki oli palanut pahasti vuonna 1808 ja jälleenrakentaminen sai uutta pontta muutoksesta pääkaupungiksi. Lisääntyvä väkijoukko tarvitsi aiempaa enemmän ympäröivän maaseudun tuottamia elintarvikkeita, joita saatiin myös lähinnä kaupungin rajaa sijaitsevan Kumpulan kartanon mailta. Maalaiset toivat tuotteitaan kaupunkiin myös Itäistä Viertotietä (nyk. Hämeentie), jajoutuivat maksamaan kuormastaan tullen kaupungin portilla Hermannissa. Kartanon maillakin käytiin vilkasta kauppaa ohikulkevien maalaisten kanssa. Valtioneuvos Johan Gabriel von Bonsdorff osti Gumtåktin kartanon 1840 ja rakennutti oitis uuden, nykyisen päärakennuksen vuosina 1841 – 1845. Tuolloin kartano kukoisti yli neljän neliökilometrin laajuisena. Vauras kartano oli myös yksi Helsingin huvielämän keskuksista. Sen maille tekivät Helsingistä maaseuturetteä muutkin kuin toukokuusia kuuluja Floran päivän juhlia viettäneet yliopistolaiset. Professori Evert von Bonsdorffin ystävä ja työtoveri Magnus von Wright retkeili vuosikymmenet Vanhankaupunginlahden rannoilla ja Gumtåktin mailla. Yliopistoneläintieteellisen museon konservattorina ja myöhemmin piirustuksenopettajana hän tarkkaili lintuja ja myös ampui niitä museon kokoelmia varten. Kuuluisat lintumaalaukset perustuvat osin näiden retkien havaintoihin. Retkiin sisältyi usein aamiainen tai illallinen kartanossa. Magnus von Wright maalasi 1860-luvun alussa kuvan Gumtåktin kartanon päärakennuksesta merenlahden taustalla, etualalla kuvassa on lukuisia tunnistettavia lintulajeja. (liite 3) Kuva 3 Kartanon pohjapiirros, KSV

KUVA 31
KUMPULAN KARTANON PÄÄRAKENNUS



1 : 300

Julkaisussa: KUMPULA Koonnos osayleiskaavan ja kaavarungon lähtökohdista. Helsingin kaupunkisuunnitteluvirasto yleiskaavaosasto Julkaisuja YB:5/83 kuvataan Kumpulan kartanomiljöötä:

Keskeisestä kaupunkisijainnista huolimatta alueen kulttuurimaiseman ilme on edelleen selvästi havaittavissa. Näyttävimmän alueen historiaa edustaa Kumpulan kartano. Kartanoympäristön oleellisena osana ovat tiet, laakson avoimet maisematilat ja kulttuurivaikutteinen kasvillisuus, jalot lehtipuut, hedelmäpuut, monet pensaslajit ja perennat. Kartanopiiri muodostaa omaleimaisen maisemakokonaisuuden myös muotonsa ja havaittavissa olevan historiallisen kerroksisuutensa takia.

Erotuksena useimpiin muihin kartanokokonaisuuksiin Kumpulaa hallitsee epäsymmetrisyys ja vapaa sommittelu. Päärakennusta ei ole kulkusuuntiin nähden keskeisesti sijoitettu. Rakennus pikemminkin avautuu laaksomaisemaan kuin muodostaa päätteen tulijan katseelle. Pihapiirin rakennukset on sijoitettu epäsymmetrisesti toisiinsa ja päärakennukseen nähden. Näin kuitenkin rakennusten ja ympäröivän luonnon suhde entisestään korostuu. Niukkana säilyneen kartta-aineiston perusteella voi päätellä, että kartanoon on luoteispuolelle liittynyt säännöllisesti jäsentynyt puutarha jossa koristekasvien lisäksi on mahdollisesti ollut ajalleen tyypillisiä viljelmiä, kuten kaalimaa, humalatarha, keittiökasvitarha ja hedelmäpuita. Vasta nykyisen päärakennuksen rakentamisen jälkeen 1840-luvun alkupuoliskolla on kartanopiiriin liitetty romanttinen pienoispuisto kiemurtelevine käytävineen, pensaineen ja jalopuineen. Tällöin on rakennuksen eteen samalla liitetty symmetrinen etuistutus.



Kuva 4 Päärakennus

Kumpulan kartanon empireytyylinen, kaksikerroksinen rapattu päärakennus valmistui vuonna 1844. Rakennus on edelleen ulkoisesti lähes alkuperäisessä asussaan. Kuten empiretyyliä edustavissa rakennuksissa yleensä, Kumpulan kartanossakin on monia mielenkiintoisia yksityiskohtia. Sen toinen kerros on ensimmäistä korkeampi. Eteläpuoleisessa seinässä on neljä suurta pyörökaari-ikkunaa ja sisäänkäynnin yläpuolella on kiviterassi. Rakennuksen suunnittelijan nimi ei ole tiedossa (suunnittelijoiksi arveltu Ernest B. Lohrmannia tai Jean Wikiä).

Päärakennuksen lisäksi 1800-luvun lukuisista talousrakennuksista on jäljellä enää neljä. Suurin niistä on kartanon entinen talli ja vaunuvaja, jota on kutsuttu yläkartanoksi. Rakennusta on käytetty myös kartanon kutomona, jossa on joskus ollut töissä 36 kutojaa. Sairaalan aikana talossa oli sairaushuoneita ja huoltotiloja. Rakennuksessa on nykyään kasvitieteellisen puutarhan toimisto- ja luentotiloja sekä tutkijahuoneita.



Kuva 5 Yläkartano

Lähellä pääporttia on asuintalo, ns. siipirakennus, joka on rakennettu samoihin aikoihin kuin kartanon päärakennus. Se on ilmeisesti ollut henkilökunnan asuinrakennus ja vierastalo, sairaalavaiheessa myös konttori. Kansakoulun aikana siinä asui kaupungin vuokralaisia. Nykyisin talossa on yliopiston vierashuone ja henkilökunnan asuntoja. Aivan pääportin pielessä oleva harmaakivi-tiilirakennus oli alun perin kartanon juureskellari. Sairaala-aikana kellaria käytettiin ruumishuoneena ja nykyisin kasvitieteellisen puutarhan varastotilana.



Kuva 6 Tiilirakennus

Jyrängöntien toisella puolella on jäljellä ainoastaan yksi talo, myös samalta ajalta kuin päärakennus. Siinä olivat kartanon leivintupa ja renkikamari. 1900-luvun alkupuolella puutarhuri Karl Lindberg asu talossa ja viljeli vuokraamallaan Kumpulan pelloilla vihanneksia, marjoja ja kukkia myyntiin. Kaikki Jyrängöntien koillispuolella, Nylanderin puiston rinteessä sijainneet kartanon työntekijöiden asunnot tai torpat ovat kadonneet. Viimeisimmäksi alueella on viljelty kukkia vielä 1980-luvulla.

Vastakkaiselle puolelle päärakennusta, Vallilan laaksoon päin avautuu kartanon vanha maakellari. Se saattaa olla paljon vanhempi kuin yksikään muista rakennuksista. Vuonna 1945 tehdyssä alueen historiallisten rakennusten inventoinnissa mainitut kartanon puutarhurintalo, renkirakennus, viljamakasiini, navetta, lihamakasiini, lukuisat vajat, sauna ja alkuperäiset kasvihuoneet ovat kadonneet.



Valokuva Kumpulaa esittävästä kartasta vuodelta 1892

Kartanokausi päättyi, kun Helsingin kaupunki vuonna 1893 osti kartanon ja vuokrasi sen viljelysmaat Isak ja Albertina Saarlalle. Uusilla isännillä oli kartanossa hoidossaan mm. 150 lehmää, 50 hevosta ja pariasataa sikaa. Kotisaaren meijeri Hämeentien varrella syntyi Kumpulana kartanon maidontuotannon yhteyteen.

Mitä tänään ajanjaksosta on näkyvissä?

- Nykyisen Vallilanlaakson maisemallisena ytimenä ovat pitkän historian läpi käynyt Kumpulana kartano. Kumpulana kartanon päärakennus ja neljä jäljellä olevaa kivrakenteista sivurakennusta ovat peräisin 1840-luvulta.
- Kumpulana kartanon puisto ja ympäristön kasvillisuus on ominaista vanhoille kartanoille. Vastaavia määriä suurikokoisia, leveälatvuksisia vanhoja jalopuita ei muissa maisematyypeissä tavata. Samoin puiden istutustapa pitkiin, teitä myötäileviin jonoihin, jotka nousevat rinteitä ylös, liittyy suurtilan puistoon.
- Kumpulana mäen eteläreunassa Jyrängöntiehen rajoittuvalla alueella on erittäin elinvoimaisia vaahteroita yhtenäisenä metsikkönä. Vaahterat ovat osittain nuorehkoa, mutta joukossa on myös vanhoja, istutettuja puita. Komeat vaahterat rajaavat rinteellä sijaitsevan viljelyaukion, joka on osa nykyistä Nylanderin puistoa. Tämä kallioiden väliin jäävä suojainen etelärinne on mahdollisesti alueen vanhimman asutuksen paikka. Alhaalla

tienvarressa sijaitseva varttuneempi koivikko muodostaa yhtenäisen reunapuuston.

- Laakson vanhoja tielinjauksia ovat Kustaa Vaasan tien liittymän kohdalta kartanolle johtava suora, vanhan jalavarivistön reunustama tie uudemman Jyrängöntie-osuuden yläpuolella. Mäkelänrinteestä koilliseen johtava tieosuus on vanhaa, laakson entisten asuinrakennusten pihoihin kulkenutta taloustietä.
- Valtakunnallisesti merkittävä Kumtähden kenttä (Toukoniitty) sijaitsi kartanon mailla, Hämeentien varressa. Tie kulki 1800-luvulla meren rantaan pitkin. Maamme-laulunensiesitysjakansallisenherätyksen käynnistyminen Floran päivänä vuonna 1848 (liite 4). Ylioppilaiden kevätkuuhlassa olivat läsnä kaikki Suomen tulevat suurmiehet. Myös Magnus von Wright oli paikalla ja teki maisemapiirroksen Kumtähden kentästä heti juhlan jälkeisenä päivänä. [von Wrightin piirros]

1900-luku

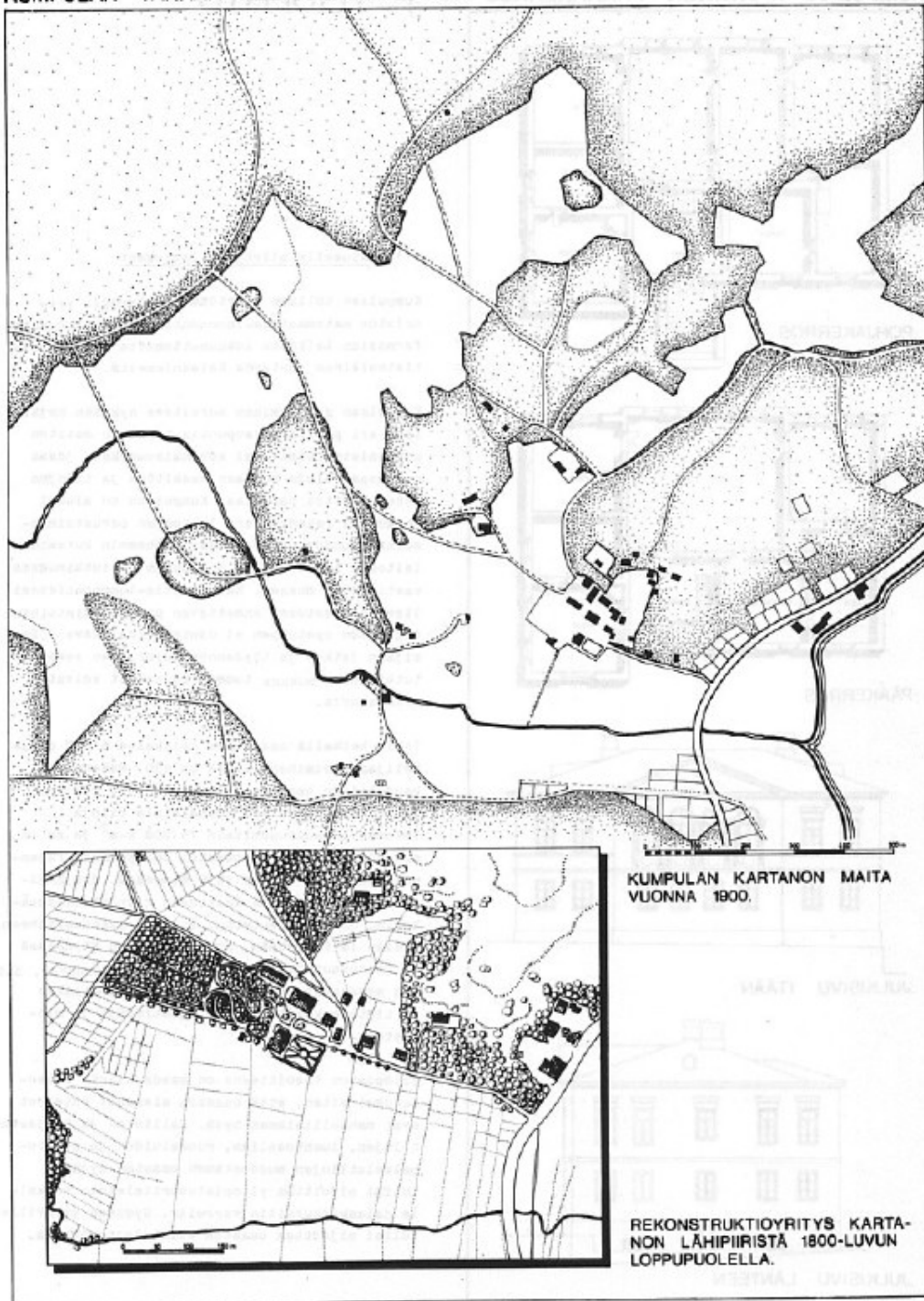
Vuosisatoja Helsingin hallintoa vastaan hangoitelleesta Kumpulasta tuli pääkaupungin osa vasta vuonna 1906 Suomen senaatin päätöksellä. Kartanon rakennukset vuokrattiin valtiolle ylimääräiseksi sukupuolitautilien sairaalaksi ("Kumpulan ylimääräinen veneerinen sairaala" Helsingin historiallisessa kaupunkikartastossa, 2009, s. 191). Kartanon päärakennuksesta tuli korkean lauta-aidan ympäröimä "Kuppala" puolen vuosisadan ajaksi. Kartanon puistossa harjoitettiin puutarhanhoitoa osana sairaalan toimintaa. Antibioottien yleistymisen teki pitkät sairaalahoidot 1950-luvun loppuun mennessä tarpeettomiksi. Sairaaloiminta lopetettiin ja kartanoon sijoitettiin kansakoulu.

1900-luvun alkupuolella puutarhuri Karl Lindberg asui kartanon leivintupa-rakennuksessa ja viljeli vuokraamallaan Kumpulan pelloilla vihanneksia, marjoja ja kukkia myyntiin. Myöhemmin laakson maat olivat viljelypalstoina. Kartanon ympärillä ja laaksossa oli myös useita asuin- ja talousrakennuksia, jotka ovat pääosin hävinneet. Puron varrella sijainnut asuinrakennus ja hevostalli purettiin 1980-luvulla. Viimeisimpänä on jäljellä huvilaksi rakennettu Villa Novilla.

Kumpula sai ensimmäisen asemakaavansa ja ensimmäiset Limingantien tonttien vuokrasopimukset solmittiin vuonna 1926. Puu-Kumpulan rakentajat perheineen muuttivat kylään kesästä 1927 alkaen.

Paavalin kirkko on rakennettu vuonna 1929-1930 ja sen on suunnitellut arkkitehti Bertil Liljeqvist. Punatiilestä rakennetun klassisistisen kirkon torni on laakson kaakkoiskulman maamerkki ja Vallilan tunnuskuva. Kirkon erikoisuus on sen 52 metriä korkea kellotorni, jonka arkkitehti sijoitti italialaistyyllisesti rakennuksen pohjoisivulle eikä pätyyn, kuten monissa suomalaisissa kirkoissa on tehty.

KUVA 30
KUMPULAN VANHAA KULTTUURIMAISEMAA



Kuva 7 KSV:n karttapiirros



Kuva 8 Paavalinkirkon torni taustalla, Vallilan siirtolapuutarhaa etualalla

Vuonna 1932 laaksoon peltojen keskelle perustettiin Vallilan siirtolapuutarha. Asemapiirustuksen oli laatinut kaupungin asemakaava-arkkitehti Birger Brunila ja alueen puutarhasuunnitelman siirtolapuutarhaneuvoja Elisabeth Koch. Kumpulan puro kulkee halki alueen, joka on 7 hehtaarin suuruinen ja siinä on alun perin ollut 182 palstaa. Eteläosan mökit ovat valmistuneet vuonna 1933 ja loputkin jo seuraavana vuonna. Kaupungin rakennuttama kerhotalo Toimela on valmistunut vuonna 1937. Vallilan siirtolapuutarha muodostaa yhdessä ympäröivän puiston ja kasvitieteellisen puutarhan kansakulttuurihistoriallisesti arvokkaan viheraluekokonaisuuden. Siirtolapuutarhayhdistys kunnosti puutarhan museomökin alkuperäiseen asuunsa talkootyönä vuonna 2010. Kunnostustyötä konsultoi Uudenmaan maakuntamuseo.

Yliarkkitehti Martti Välikankaan suunnittelema Kätilöopiston sairaala valmistui poliittisten skandaalien saattelemana 1960. Sairaalan ja opiston rakennukset muodostavat Isoniityn asuntoalueen taustalle korkean, kauas näkyvän rakennusmassan.

Satamarata Sompasaaresta Pasilaan rakennettiin laakson halki 1961-1962. Rata kulki maisemoituna siirtolapuutarhan viertä ja alitti Itä-Pasilan tunnelissa Teollisuuskadulta Mäkelänrinteeseen. Radan rakentamisen yhteydessä Hämeentie nostettiin sillalle ja

siirtolapuutarhaan ja kartanolle johtava liikenne ohjattiin kiertämään sillan alta. Rata on poistunut käytöstä ja purettu vuonna 2009, kun satamatoiminnot ovat siirtyneet Vuosaareen.

Kartano ympäristöineen ja Kumpulan mäen alue siirtyivät vaihdossa Helsingin kaupungilta valtiolle vuonna 1977. Alue on pääasiassa Helsingin yliopiston matemaattis-luonnontieteellisen tiedekunnan käytössä. Kartanon puistoon ja puutarhaan on perustettu vuonna 1989 yliopiston kasvitieteellinen puutarha ja päärakennuksessa sijaitsee tiedekunnan kanslia (liite 7). Puutarhasuunnitelman on laatinut arkkitehti Gretel Hemgård ja puutarhan kasvimaantieteellisen osan alkuperäiset siemenhankinnat on tehty Timo Koposen johtamilla matkoilla Aasian ja Pohjois-Amerikan hemiborealisilla vyöhykkeillä. Kumpulan kasvitieteellisen puutarhan avajaisia vietettiin 10. kesäkuuta 2009. Kutsuvierastilaisuudessa pitämässään puheessa Luonnontieteellisen keskusmuseon puutarhanjohtaja Leif Schulman korosti kasvien merkitystä maapallon elämän ylläpitäjinä ja kasvitieteellisten puutarhojen merkitystä ”sillanpääasemina”, joiden kautta uusia, paremmin vallitsevaan ilmastoon soveltuvia lajeja kotiutetaan. Avajaisten kanssa samaan aikaan kokoontui eurooppalaisten kasvitieteellisten puutarhojen kongressi EuroGard, jossa mietittiin mm. sitä, miten kasvitieteilijät suhtautuvat bioklimaattiseen teoriaan perustuvienkasvillisuuskarttojennopeaan vanhenemiseen, mikä tapahtuu ilmastonmuutoksen myötä. Schulman totesi, että Kumpulan puutarhan poikkeuksellinen rakentamisperiaate (kasvien ryhmittely kotimaansa perusteella, siemenien kerääminen vain luonnosta ja Suomea vastaavilta ilmastovyöhykkeiltä) on ilmastonmuutoksen aikana hyvin ajankohtainen: tulevaisuudessa käy yhä tärkeämmäksi tietää, mitkä kasvit pystyvät sopeutumaan muuttuviin olosuhteisiin.



Kuva 9 Näkymä kasvitieteellisestä puutarhasta Kättilöopiston suuntaan

Alueen luoteisosaan, Kätilöopistoa vastapäätä rakennettiin 1980-luvulla Risto Jallinojan suunnittelema Isoniityn asuntoalue. Laaksoon kunnostettiin ulkoilutiet. Pihuille ja Kumpulantaipaleen varteen on istutettu useita lajeja *Prunus*-suvun puita.



Kuva 10 Isoniityn asuntoaluetta – etualalla Kumpulanpuro

Kumpulan puroa puhdistettiin ja sen varrelle levennettiin sorsalammikko. Kumpulanpuron kunnostus jatkui myöhemmin vielä Arabianrannan rakentamisen yhteydessä, jolloin puron varret kivettiin ja Toukolanrannan puolelle levennettiin isohko lammikko. Vallilan puoleiseen laakson osaan rakennettiin pallokentät ja pukusuojat, koirapuisto ja leikkikenttä.

Mitä tänään ajanjaksosta on näkyvissä?

- Vuonna 2009 yleisölle avattu Helsingin yliopiston kasvitieteellinen puutarha on valtakunnallisesti merkittävä puutarha. Kartanonpuisto-osa, hyötykasvitarha ja kasvimaantieteellinen osa muodostavat Helsingin pohjoisen kantakaupungin uuden hienon nähtävyyden. Onkin todennäköistä, että tulevat kävijämäärät vastaavat täysin odotuksia ja että tämä 'kuuden hehtaarin metsä' vakiintuu Kumpulán tärkeimmäksi ja yhdeksi Helsinginkiinnostavimmista käyntikohteista. Sen rooli tieteellisenä 'laboratoriona' on vertaansa vailla.

- Vallilan siirtolapuutarha on muiden siirtolapuutarhojen tavoin kaupungin yleistä puistoaluetta, jonka portit ovat yleisölle auki kesällä päivisin. Vuonna 1997 Vallilan siirtolapuutarhan vuokrasopimusta jatkettiin 30 vuodella. Kaupunkisuunnitteluvirasto on teettänyt vuonna 2009 siirtolapuutarhasta historiallisen selvityksen ja kehittämissuunnitelman ja ohjeet.



Kuva 11 Vallilan siirtolapuutarha, taustalla Kumpulan kartano

- Villa Novilla (liite 5). Vallilan laakson keskiosassa on Kumpulan puron reunamilla jäljellä yksi maisemallisesti arvokas pihapiiri 1880-luvulta. Siinä kasvaa vaahteroita, puistolehmuksia ja koivuja.



Kuva 12 Villa Novilla

- Kumpulantaival noudattaa pääpiirteissään samaa linjausta, johon Eliel Saarinen kaavaili vuoden 1918 Suur-Helsingin asemakaavan ehdotuksessa yhdyskatua Pasilaan sijoitettavasta Helsingin keskustasta suursatamaan Vanhankaupunginlahden perukassa. Tästä katusuunnitelmasta on toteutunut alkupää eli Kumpulantie Itä-Pasilassa ja muistona tielinjauksesta ovat kivireunukset viljelypalstojen laidassa, Kumpulanlaaksossa. Ulkoilutie laskeutuu loivasti Mäkelänrinteestä laaksoon, jatkuu sieltä Isonniityn rakennuksien ja kasvitieteellisen puutarhan välistä kohti pohjoista, ylittää Vallilanlaakson viimeisten vielä käytössä olevien viljelypalstojen reunaa seuraillen ja nousee sitten loivasti Jyrängöntien ylitettyään haapa-, koivuvaltaisten metsien reunustamana Kumpulan laaksoon. Viljelypalstojen kohdalla Kumpulantaipaleesta erkanee itään haara, joka kaartaa laajan nurmikentän läpi, puutarhan aidan viertä kohti Jyrängöntietä. Ulkoilureittejä alueella on lisäksi Hermanninrannan ja Käpylän välillä nykyistä Jyrängöntietä pitkin, Hermanninrannan ja Itä-Pasilan välillä tiet Vallilan rinteellä ja satamaradan pohjoisreunalla. Käytöstä poistetun satamaradan pengerr Sompasaaresta Pasilan asemalle. Pengerr kulkee Kasvitieteellisen puutarhan ja Vallilan siirtolapuutarhan välissä ja jatkuu tunnelissa Mäkelänrinteeltä Teollisuuskadulle.



Kuva 13 Satamarata, noin 1990-luvun loppupuolelta

Laakson vilkkaassa käytössä oleva kaupunkipuisto, jota on kehitetty 1980-luvulta alkaen. Puisto muodostaa vihreän väylän Vallilan ja Itä-Pasilan kivi- ja puukaupungista Vanhankaupungin lahdelta, Viikkiin ja Vantaanjoen

laaksoon. Ulkoilu- ja urheilualueet laakson etelärinteellä on kunnostettu alueen eri urheiluseurojen käyttöön.



Kuvat 14 ja 15 Näkymä Kumpulantaipaleelta laaksoon kesällä ja talvella

- Isonniityn alue ja Kumpulan kartanon laakson puistoalue on suunniteltu ja toteutettu samaan aikaan toisiinsa saumattomasti sulautuen. Alueen suunnittelijat ovat aikansa parhaimpia. Kumpulan kartanon laakso on viimeinen Helsingissä toteutettu laaja puutarhamainen puistoalue. Sen toteuttamista jatketaan edelleen yleiskaava 2002:n mukaisesti. Isonniityn alueen korttelipihat ja niiden väliin työntyvä kaupungin puistoalue muodostavat ainutlaatuisen yhtenäisen kokonaisuuden, jonka kukkivat puut, pensaat ja muu tarkoin harkittu kasvillisuus on 20 vuoden aikana kasvanut täyteen kukoistukseensa. Kesällä viherkentillä harrastetaan jalkapalloa, rugbya, neljää maalia, krikettiä, kuviovoimistelua, liitokiekkoa, frisbeetä, japanilaisia itsepuolustuslajeja sekä auringonottoa ja retkeilyä. Talvella alueella hiihdetään.
- Mäkelänrinteen uintikeskus avattiin yleisölle 10. toukokuuta 1999. Uintikeskuksessa on kymmenratainen 50 metrin allas; se on Suomen suurin ja ensimmäinen kansainvälisten arvokisojen vaatimukset täyttävä uimahalli. Keskuksessa on uimahallin lisäksi palloiluhalli, kuntosali, aerobic-sali ja kahvila.

LIITEARTIKKELEITA

1. Kumpulan puro



Kumpulanpuro on Helsinginniemen eteläisin vielä osittain avoin virtavesi. Puro oli jonkin aikaa Pikku-Huopalahden järven lasku-uoma, kun Pasilansuolta tulevat vedet ohjattiin siihen Helsinki-Hämeenlinna -radan rakentamisen yhteydessä 1860-luvulla. Pikku-Huopalahden järvi ja Pasilan suo sen laidassa sijaittivat Pohjois-Pasilassa, josta vedet aluksi virtasivat etelään, Töölönjärveen, nykyisen Pasilan aseman kohdalle. Pikku-Huopalahden järvi täytettiin ja kuivattiin. Pasilansuo toimi pitkään yhtenä Helsingin kaatopaikoista (perustettu v. 1949), kunnes alue muutettiin ratapihaksi, junavarikoksi ja muu osa teollisuutonteiksi.

Kumpulanpuron vesi oli hyvälaatuista 1800-luvun puoliväliin asti. 1900-luvun alussa veden laatu alkoi heiketä jätevesistä. Lopulta Pasilansuon kaatopaikalta tulevat vedet pilasivat Kumpulanpuron veden. Nykyisin puro saa valtaosan vesistään sadevesiviemäreiden kautta.

Kumpulanpurolla on ollut noin viiden neliökilometrin valuma-alue, jolla sijaitti aikoinaan vain Kumpulan kartano, muutama torppa ja niiden viljelyksiä, laidunmaita ja metsiä. Nykyisin puron valuma-alueella asuu noin 12 000 helsinkiläistä. ”Se on siis todellinen kaupunkipuro”, toteaa maantieteen professori Matti Tikkanen tutkimastaan purosta.

Kumpulanpuro ei virtaa monessakaan kohdin enää alkuperäisessä luonnonuomassaan, vaan sitä on moneen kertaan siirrelty uusiin uomiin, ohjattu putkiin ja veden juoksua pysäytelty tekolammiksi. Kumpulanpuro tulee nyt maan alta esiin Isonniityn laidalla, Mäkelänrinteen uimahallin alapuolella, johon sille on tehty ensimmäinen lammikko. Lammikosta vedet valuvat satamaradan penkereen alitse seuraavaan tekolammikkoon. Tämän lammikon ympärille on kunnostettu puisto istutuksineen. Täältä puron vedet on ohjattu betoniseen avokanavaan, jossa se virtaa Vallilan siirtolapuutarhan läpi. Siirtolapuutarhan jälkeen purolle on tehty leveähkö, kivireunuksinen avouoma, jossa vesi soluu kohti Vanhankaupunginlahtea Hämeentien siltojen ali, läpi Nylanderin puiston, Kyläsaarta sivuten. Kumpulan puroon laskee Kasvitieteellisestä puutarhasta sivupuro, johon rakennettiin vuonna 2008 lammikko puutarhan aitojen sisäpuolelle.

2. Tutkimusmatkailija Petter Forsskål (1732-1763)

Kirkkoherra, rovasti Johan Forsskål omisti panttina Kumpulan kartanon vuosina 1732-1739. Samana vuonna jona Forskålit muuttivat Kumpulan kartanoon, ruustinna Margaretha Kolbeck synnytti pojan, jolle annettiin nimeksi Petter (eräissä lähteissä nimi on Pehr tai Peter).

Kirkkoherra Forsskål oli oppinut mies. Hänen aikanaan Kumpulan kartanossa oli yksi maan suurimmista yksityiskirjastoista, jossa oli kaikkiaan 916 nidettä teologiaa, farmakologiaa, lääketiedettä, kotitaloutta, historiaa, maantiedettä ja matematiikkaa. Kirjaston arvo, 4 470 riikintaalaria, jäi vain vähän jälkeen koko maatilan arvosta, joka oli 5 000 riikintaalaria.

Petter Forsskål vietti vain lapsuutensa Kumpulassa. Hän opiskeli vuosina 1751 - 1753 Saksan Göttingenissä. Luonnonhistoriaa Petter Forsskål opiskeli Upsalassa Carl Linnén johdolla, sekä myöhemmin arabiaa ja hebreaa Göttingenissä. Hänet valittiin Upsalan yliopistossa talousopin dosentiksi vuonna 1759. Tanskalaiseen professori J.O.

Michaeliksen johtamaan Arabia-retkikuntaan hän liittyi vuonna 1761. Petter Forsskålin tavoitteena Arabian retkellä oli tutustua alueen kasvistoon ja eläimistöön, Raamatussa mainittujen kasvilajien tunnistamiseksi.

Matkalle lähti kuuden tutkijan ryhmä laivalla Kööpenhaminasta tammikuussa 1761. Saman vuoden marraskuussa retkikunta saapui Kairoon. Forsskål laati kasviluettelota myös välisatamissa, mm. Ranskan Marseillesta. Suezista retkikunta jatkoi matkaa vuoden 1762 puolella Arabian Jeddään, ja sieltä edelleen Luhajjaan Jemenissä. Vuoden 1763 alku kului retkillä sisämaahan. Forsskål lähetti Linnelle Upsalaan näytteen kasviharvinaisuutena pidetystä Mekan balsamipuusta.

Toukokuussa Mokkan kaupungissa yksi retkeläinen, saksalainen von Haven sairastui

malariaan ja kuoli. Kuusi viikkoa myöhemmin myös Petter Forsskål menehtyi Jarimissa, matkalla Sanáahan. Retkikunnasta jäi lopulta eloon vain maanmittari Carsten Niebuhr, joka julkaisi mm. Forsskålin kasvi- ja eläinaiheiset matkaselostukset. Hänen matkapäiväkirjansa vuosilta 1761 - 1763 julkaistiin vuonna 1950 nimellä *Resa till lycklige Arabien*.

Petter Forsskål piti itseään ruotsalaisena. Vaikka hän vanhempiensa mukana muutti Ruotsiin sotaa pakoon jo kymmenvuotiaana vuonna 1742, koskaan palaamatta, hänet luetaan usein suomalaisiin tutkimusmatkailijoihin.

3. Kumpulän kartanon henkilöitä ja tapahtumia

Johan Gabriel von Bonsdorff (1795-1873) muistetaan Kumpulän isäntänä, joka salli 1848 ylioppilaiden käyttää kartanon rantaniittyä ”ikuisiksi ajoiksi kevätjuhlaansa”. Keisari Nikolai I:n ilmiäntajien silmien alta kansallismielisten ylioppilaiden piti mennä Helsingin rajojen ulkopuolelle punssimaljojaan kohottelemaan.

Vuonna 1848 Kumpula oli osa Helsingin pitäjää (Vantaan kaupungin edeltäjä), kuten myös Bonsdorffin toinen kartano Pukinmäen Sonabyssä (purettu 1971). Kumpulassa Bonsdorff asui ajoittain, ja lahjoitti kartanon lopulta pojalleen Hjalmarille. Johan itse oli paitsi Maanviljelysseuran jäsen myös Helsingin pitäjän viljamakasiinin johtokunnan puheenjohtaja. Hän jäi historiaan myös liikennesuunnittelijana, joka 1850-luvulla suositteli Suomeen pikemmin kanavien kuin rautateiden verkostoa.

Magnus von Wright

Magnus von Wright (1805-1868) on lintumaalauksistaan tunnetun veljessarjan vanhin. Hän muutti Kuopion Haminanlahdesta Helsinkiin vuonna 1831. Täällä hän aluksi toimi maanmittauskonttorin kartanopiirtäjänä ja hankki lisäansioita piirustuksen opettajana, vaakunamaalarina ja tekstaamalla Ritarihuoneella sukutauluja. Vuonna 1849 Magnus von Wright nimitettiin Helsingin yliopiston piirustusmestariksi.

Lintuja Magnuskin piirsi, maalasi ja tutki nuoruudestaan lähtien. Hän kuvitti jo 1820-luvun lopulla Ruotsissa Sveriges fåglar-kirjasarjaa, julkaisi uraauurtavan selvityksen Helsingin seudun linnustosta vuonna 1847 (Helsingfors traktens fågel-fauna) ja kirjoitti ensimmäisen osan tieteelliseen kirjasarjaan *Finlands fåglar* (1859).

Vuonna 1861 Magnus von Wright maalasi kuvan Kumpulän kartanosta ympäristöineen [ks. kansikuva]. Tässä kookkaassa taulussa (koko 73x110 cm) kartano nähdään idästä. Oikealla on siis Toukola, ja Vanhankaupunginlahti pistää pitkälle laaksoon, nykyisen siirtolapuutarhan kohdalle. Taulun vasemman reunan metsät ovat Hermannia. Maalari on luonnostellut työtään nykyisen Hämeentien sillan itäpuolella ja katsellut kartanoaluetta melko kaukaa, ehkä Kyläsaaresta.

Magnuksen rakkaus lintuihin ja lintutuntemus näkyy myös tästä kartanomaisemasta, jossa hän vuosikausien aikana retkeili tarkkaillen, piirtäen ja ampuen lintuja yliopiston kokoelmiin. Hän onkin maalannut tauluun useita lintuja ja pannut mukaan myös muutaman sen aikaisen harvinaisuudenkin. Taulun oikeassa alakulmassa, suuren kiven

edessä kävelee töyhtöhyppä, joka taulua maalattaessa oli vielä harvinaisuus etelärannikollakin.

Helsingin kaupunginmuseo osti Kumpulan kartano maalauksen kokoelmiinsa vuonna 1927 fröken Anna von Bonsdorffilta. Vuotta aiemmin dr. Th. Schwindt oli myynyt taulun luonnospirustuksen Helsingin kaupungille.

1) Floran-päivä Gumtäktissä vuonna 1848



Majfältet i Gumtäkt. Magnus von Wrights dagbokstext för den 13 maj 1848 återspeglar intet av den dramatiska stämning som andra skildrat att rådde på Floradagen 1848, inte heller hans bild av Majfältet från dagen därpå. Mot bakgrunden av dagens nationella betydelse för Finland när Runebergs "Vårt land" uruppfördes till Fredrik Pacius tonsättning och med Pacius som dirigent, Fredrik Cygnaeus höll sitt berömda tal "Finlands namn"; skålar utbringades för Finland i en politiskt ytterst känslig tid, och allt detta på en tillställning ute i det fria med ca 300 personer närvarande skulle en sentida läsare kanske väntat sig en kommentar av Magnus von Wright. Men sin vana trogen kommenterade han i dagboken inte heller nu skeenden i samhället. Ändå hade han hela dagen den 7 maj 1848 arbetat "på Ritning till Finlands Vapen som skall målas på Studenternas Maj kalas Fana". Magnus von Wright den 13 maj (enligt dagboken den 14 maj) 1848, blyerts 26,5 x 51,5 cm. Museet för finländsk konst Ateneum, coll. A I 33:85.

Ensimmäisen kerran ylioppilaat viettivät Floran-päivän juhlaa Gumtäktin kartanon mailla vuonna 1831. Yliopisto oli siirtynyt Helsinkiin vuonna 1828. Ensimmäisestä juhlasta ei ole kirjallisia dokumentteja. Seuraava juhlat pidettiin Toukoniityllä vuosina 1833, 1834 ja viimeinen merkittävänä kulttuuritapahtumana Suomen historiaan jäänyt juhla vuonna 1848.

Lauantaina 13.5.1848 noin 300 ylioppilasta vieraineen, joita oli noin 200, käveli Helsingistä Kumpulaan viettämään Floran-päivää Kumpulan kartanon niityillä,

Vanhankaupungin lahden rannalla. Keväiseen juhlaan oli tilattu yliopiston musiikinopettaja Fredrik Paciukselta sävelmä J.L. Runebergin vuotta aiemmin kirjoittamaan runoon Vårt land (Maamme). Juhlassa Academiska Sångföreningen esitti säveltäjän johdolla Maamme- laulun ensi kerran. Zachris Topeliuksen muistiinpanojen mukaan Maamme –laulun kantaesityksen jälkeen kaartin soittokunta kajautti sävelen ilmoille useamman kerran juhlan aikana. ”Suomen mykkä kansa oli vihdoin löytänyt sanat, ja tästä päivästä lähtien tuli Maamme-laulusta kansallislaulu”. Juhla päättyi Fredrik Cygnaeus pitämään puheeseen ”Suomen nimi”, joka nostatti Toukoniityllä juhlijoiden kansallismieltä ja palkittiin hurraa-huudoin.

Z. Topelius on kuvannut juhlapaikkaa Helsingfors Tidningarissa julkaistussa artikkelissa näin:

”Juhlia vietettiin vuodesta 1831 lähtien Kumpulän niityillä maantien vieressä, noin 4 virstaa Helsingistä koilliseen. Paikka oli kaunis ja suotuisa, loivasti tietä kohden viettävä kenttä, jota maan puolelta rajoitti sekametsä ja idässä Vanhankaupungin lahti, joka ilta-auringon loisteessa levitteli matalien vesiensä kimaltelevia kalvoja, missä siellä täällä oli ruokoryhmiä.

Neljännessä kevätkuuhlassa vuonna 1848 lahjoitti Kumpulän omistaja, silloinen kamarineuvos, sittemmin valtioneuvos, vapaaherra J.G. von Bonsdorff omassa ja perillistensä nimissä nämä niityt ikuisiksi kevätkuuhlakentäksi Suomen ylioppilaille, joka suullisesti annettiin tiedoksi kentällä ja otettiin vastaan kohottamalla kaikuvia eläköön-huutoja tälle nuorison hilpeämieliselle ystävälle.

Mutta sitten kun minkään kevätkuuhlan ei kovan kohtalon sallimuksesta enää onnistunut vuoden 1848 jälkeen koota yksimielisinä kaikkia ylioppilaita, on von Bonsdorffin lämminsydäminen lahjoitus joutunut unhoon ja hajaannuksen aikana vietetyt kevätkuuhlat ovat tästä syystä sijoittuneet myöhemmin perustettuun, lähempänä sijaitsevaan Töölön puistoon”.

Euroopan hulluna vuonna 1848 vietetty Kukanpäivän juhla Kumpulän kartanon mailla oli kostea tilaisuus. Juhliloille oli varattu 304 litraa punssia, 255 litraa valkoviini- ja 131 litraa punaviiniboolia sekä lisäksi naisia varten huomattava määrä madeiraa ja sherryä. Kaikissa ylioppilaiden kevätkuuhliissa oli aina Mon repos (ransk. repos = lepotauko) heinälato, joka oli tarkoitettu majapaikaksi lyödyille uroille, kuten Topelius paikkaa kuvaa.

”Mutta viileä iltailma tuotti vaaraa kohtuullisemmillekin. He luulivat noudattaneensa kaikkea varovaisuutta ja tunsivat olevansa ainoastaan hyvällä tuulella, kun kavala tavara äkkiä nousikin päähän ja raja oli ylitetty. Vanhemmat toverit kehottivat taas lähtemään kotiin, mutta taaskaan ei kehotusta kuunneltu”, jatkaa Topelius.

”Pitkät pöydät lasiriveineen seisoivat ylen houkuttelevina eikä maljojen pohja vielä paistanut. Silloin Johan Wilhelm Snellman ojensi keppinsä yli viimeisen pöydän ja eteni rohkeasti pitkin koko pöytäriiviä lakaisten, niin kuin hävittävä Attila, maahan kaikki lasit, joita oli sadoittain. Yllättyneinä, hämmästyneinä katselivat pöytien ympärillä seisovat tiheet rivit tätä rohkeata razziaa, syntyi napinaa, mutta eläköön-huudot vaiensivat sen pian.”

Pariisissa helmikuussa 1848 puhjennut vallankumous oli tartuttanut levottomuuksia

puoleen Eurooppaan ja Suomessakin oli jo ehditty juoda shampanjamaljoja vallankumouksen kunniaksi. Aika oli kypsynyt ja kansallistietoisuus etsi ilmenemismuotojaan. Viranomaiset olivat tutkineet kevätjuhlan ohjelman tarkasti etukäteen. Suomen uutta lippua ei saatu kantaa ylioppilaiden kulkueen etunenässä, mutta se sai liehua juhlakentän keskustassa.

Humalatilin odotettiin hillitsevän Keski-Eurooppaa jo ravistelleiden vallankumouksateiden leimahtamista esille myös tässä tšekäläisten ylioppilaiden juhlassa.

4. Huvila Novilla Kumpulan kartanon laaksossa

Kumpulanraitin Vallilan puoleisessa päässä sijaitseva Huvila Novilla eli Villa Gumtägt sai uutuuttaan kiiltävän peltikaton, uuden maalin ja kodikkaat kolmiruutuiset ikkunat remontissa vuonna 2002. Pitkälti toista sataa vuotta vanha talo on ehtinyt kokea monenlaista, herrasväen touhuja ja köyhääkin köyhempää elämää.

Vuonna 1888 teurastamoyrittäjä Kustaa Adolf Wickström päätti hankkia perheelleen kesähuvilan maaseudulta Helsingin ulkopuolelta. Perheen varsinainen koti oli Kalevankadulla. Huvilan piirsi rakennusmestari Carl Johan Grönstrand, joka oli ollut rakennusmestarina mm. rautateillä ja piirtänyt useita taloja Helsinkiin. Hirsitalon piirustukset hyväksyttiin Helsingin rahatoimikamarissa samana vuonna.

Huvila nousi Kumpulanpuron varteen lähelle Gumtägtin kartanon päärakennusta, joka on Kumpulan vanhin rakennus. Perimätiedon mukaan huvilan hirret olisi tuotu Kumpulaan Terijoelta. Asiakirjat viittaavat kuitenkin siihen, että se on rakennettu paikan päällä.

Wickströmit viettivät huvilaelämää Kumpulassa vuokratontillaan ilmeisesti vuoteen 1919. Sen jälkeen talossa oli ainakin jonkin aikaa kahvila Novilla, jossa Helsingin herrasväki kävi kesärekillään.

Erään 1920-luvulla otetun kuvan taakse kirjoitetusta tekstistä voi päätellä Hilda ja Elias Ansisen asuneen taloa, Hilda ehkä jopa vuoteen 1956. Jossain vaiheessa puron rannassa oli sauna.

Vuosikymmenten kuluessa Villa Novilla muuttui kesähuvilasta kurjaksi vuokrakasarmiksi. Lopulta se oli jaettu pieniin huoneisiin, joissa kaikissa ei ollut edes hellaa. Talo meni huonoon kuntoon ja päätyi kaupungin omistukseen. Helsingin sosiaalivirasto antoi 1980-luvulla rakennuksen Veikko Hurstin käyttöön, ja hänen järjestönsä sai majoittaa sinne autettaviaan. "Se oli alamaailman leirintäalue, jonne kenelläkään ulkopuolisella ei ollut asiaa", Hursti on kirjassaan kuvannut paikan kuntoa tuolloin.

Kaupungin viranomaiset patistelivat Hurstia tuon tuostakin, kun tämä heidän mielestään laiminlöi sopimusta eikä pannut taloa kuntoon. Peltikaton teetti lopulta sosiaalivirasto pari vuotta ennen viimeisintä remonttia. Vuoden 2002 kesäkuussa Hursti sitten yllätti virkamiehet. Taloon ilmestyi muutaman viikonlopun aikana uudet ikkunat, ja siitä remontti jatkui.

Aivan hiljalla oli tuolloin talon siirtäminen toiselle yhdistykselle. Uudella yhdistyksellä oli

jo valmiit suunnitelmat, joiden mukaan talon yläkertaan olisi tullut kaksi asuntoa ja alakertaan tilat lasten iltapäivätoiminnalle. Korjaustöiden käynnistyminen hautasi kuitenkin tämän suunnitelman.

5. Kumpulan sairaala: hoitohenkilökunnan muistoja ja kokemuksia

Hieno kartanomme, Gumtäckts gård, ei ollut Kumpulan ylpeys tämän vuosisadan alkupuoliskolla. Iäkkäämmät asukkaamme muistelevat itse asiassa, että kartanon ohi kuljettaessa äiti kielsi katsomasta sinne päin tai mieluummin kiertämään toista kautta. Taloa kutsuttiin Kuppalaksi.

Sukupuolitaudit olivat ennen penisilliinin saapumista, 1940-luvun lopulla, laajalle levinneitä ja yleisiä kansantauteja. Hoitokeinot olivat epävarmoja ja hoidot pitkällisiä. Surullisinta oli että syfilistä eli kuppaa sairastavasta äidistä tauti tarttui synnytyksessä lapseen. Haagassa oli valtion sairaala näiden synnyttäistä syfilistä sairastavien lasten hoitoa varten.

Kumpulan kartanoon oli perustettu valtion ylläpitämä ylimääräinen sukupuolitautilain hoitolaitos, jonka tärkein asiakasryhmä olivat prostituoidut. Tarkoituksena oli siis lähteä hoitamaan tautia pohjamutia myöten. Yksi prostituoitu ehti tunnetusti tartuttaa nopeasti laajan joukon asiakkaitaan.

Vuosisadan alkupuoliskolla eivät viranomaiset pohdiskelleet näiden potilaiden ihmisoikeuksia, tarttuvia tauteja kukistettiin tylyin ottein. Kumpulan potilaista valtaosa tuotiin sairaalaan poliisin voimin, vastoin tahtoaan, irtolaislain määräyksen perusteella. Näytteet taudin toteamiseksi otettiin väkisin, potilaat pidettiin sairaalassa tutkimuksen ja hoidon ajan. Syfilistä hoidettiin vuosisadan alussa keksityllä arseeniyhdisteellä, Salvarsanilla. Hoito kesti pitkään. Sairaala-alue oli ympäröity korkealla aidalla ja portista pääsi ulos vain lupakortin kanssa. Vapaaehtoisesti hoitoon tulleet pääsivät helpommin pois, tautihan ei yleensä sitonut potilaita vuoteeseen.

Miehet selvisivät tästä sairaudesta lyhyemmällä hoidolla. Heitä hoidettiin kaupungissa klinikalla. Kunnan kansalaisia ei suljettu sairaalaan pitkiksi ajoiksi kuten poliisin kirjoissa olevien irtolaisten kohdalla tapahtui.

Sukupuolitautilain hoito edellytti myös käyntiä jälkitarkastuksissa. Kumpulan sairaalan topakka sosiaalihoitaja kutsui, määräsi ja tarvittaessa vaikka nouti potilaita työpaikoiltaan. Hänellä oli 1950-luvulla käytössään auto, eikä kukaan päässyt livahtamaan hänen kontrollistaan. Sairaalan laboratorio tutki potilaiden näytteet. Puhtaat paperit tulivat sitten kun tulivat.

Potilaiden taustasta johtuen elämä sairaalassa oli ajoittain hurjaa. ”Huonoille tytöille” oli kyllä järjestetty työterapiaa, puutarhatöitä tai ompelua käsityönopettajan johdolla. tarinat kertovat kuitenkin tyttöjen välistä pitkästyneen ja kapinoineen. Kerrankin heitä rauhoittamaan lähtenyt pastori sai yöastian sisällön päähänsä alastomien potilaiden

tanssiessa ympärillä. Vasta tohtorin saapuminen paikalle pistooleineen sai naiset talttumaan.

1950-luvun alkupuolella ylilääkäri Tauno Putkosen johtamassa sairaalassa oli 105 potilaspaikkaa isoissa saleissa. Kartanon päärakennuksen yläkerrassa oli sukupuolitautilien naistenosasto. Yksi potilashuone oli prostituoiduille ja toinen vapaaehtoisesti hoitoon hakeutuneille naisille. Avaran aulan lisäksi sinne mahtuivat vielä lääkärin huone ja tutkimushuone sekä Haagan lastensairaalan lopettamisen jälkeen huone lapsipotilaille. Koska syfilispotilaiden määrä alkoi vähitellen laskea ja hoitoajat lyhentyä penisilliinin ansiosta, alakertaan oli sijoitettu Suomen viimeiset neljä leprapotilasta vuonna 1953 lakkautetusta Oriveden sairaalasta. Kartanon vaunuvajan yläkertaan oli perustettu 1940-luvulla miestenosasto, jossa hoidettiin muitakin kuin sukupuolitauteja. Lähinnä porttia olevassa talossa asui sairaalan henkilökuntaa.

Tohtori Kirsti Kauppinen kertoi ylilääkäri Putkosen olleen tiukka ja tinkimätön esimies. Hänen lääkärintuotoonsa kuului myös sairaalan kasvihuone eli ansari, suuren mielenkiinnon ja ylpeyden aihe. Maija-niminen leprapotilas oli puutarhurina ja hänen apulaisinaan poliisin tuomat katunaiset.

Professori Sakari Härö luonnehti lääkäreiden suhtautumista potilaisiin viileäksi ja hoitajien suhtautumista ynseäksi. Itse hän kiinnostui 1950-luvulla tutkimaan sukupuolitautilien epidemiologiaa, potilaiden taustoja. Prostituoituidut olivat, kuten arvata saattaa ammattitaidottomia köyhiä naisia, joilla ei ollut elättäjää. Parantaakseen heidän mahdollisuuksiaan päästä irti kurjasta ammatistaan ja sen tuomista sairauksista Härö ehdotti silloiselle sosiaali- ja terveysministerille Tyyne Leiwo-Larssonille sosiaalisen tuen myöntämistä prostituoiduille. Ministeri tyrmäsi ehdotuksen ja kertoi sellaisen tukemisen vain lisäävän moraalittomuutta maassa.

Tästä huolimatta synnynnäinen syfilis voitettiin tarmokkaalla kampanjalla ensin terveysisäripäivillä ja sitten äitiysneuvoloissa. Raskaana olevat naiset saatiin osallistumaan vapaaehtoisesti testeihin ja löydetyt tauditapaukset hoidettiin ennen lasten syntymää kymmenen päivän penisilliinikuurilla Kumpulän sairaalassa. Hoitokeinojen parantuminen ja sosiaaliturvan yleinen kehitys on parantanut suomalaisten naisten tilannetta. Köyhät ja ammattitaidottomat naiset tulevat nykyisin muualta ja tauditkin ovat usein toiset.

Viimeiset potilaat Kumpulasta siirrettiin vuonna 1962 kaupungin keskustaani iho- ja sukupuolitautilien klinikalle. Kartanosta tehtiin kansakoulu.

6. Helsingin yliopiston kasvitieteellinen puutarha Kumpulassa

Kasvitieteellisen puutarhan kuuden hehtaarin alue rajattiin vuosina 1987 - 1988 perinteikkään Kumpulän kartanon rakennuksien ympärille, Kumpulänmäeltä Vallilanlaaksoon viettävään rinteeseen. Puutarha aidattiin jyrkällä rauta-aidalla ja

harmaakiviseen portinpylvääseen ilmestyi messinkinen laatta, jonka teksti kertoo koruttomasti: "Kasvitieteellinen puutarha rakenteilla 1987- 2010".

Kumpulalaiset ovat voineet seurata aidan takaa tämän "Ruususen puutarhan" kehittymistä. Vaikka alue ei olekaan ollut avoinna yleisölle, puutarha ei uinunut rauta-aitansa suojassa levollista ruususenunta, vaan suunnitelman toteuttajille annettiin työrauha yli 20 vuodeksi.

Kuluneiden kahden vuosikymmenen aikana kartanon rakennuksia on remontoitu, maata myllerretty, puita kaadettu, tehty käytäviä, kunnostettu lammikko, istutettu kasveja jne. Puutarhan pohjoislaidalle valmistui vuonna 1989 lasinen lisäyskasvihuone. Se ja ympäröivä taimitarha muodostavat yhdessä alueen, joka on nimetty Cultorium Plantarumiksi. Siellä istutettaviksi hankittujen kasvien siemenet on idätetty ja taimet varttuneet siihen asti kunnes ne siirrettiin omille paikoilleen puutarhaan.

Kumpulalan kasvitieteellisen puutarhan ydin on sen länsilaidalle sijoitettu kasvimaantieteellinen osasto, Hortus Geobotanicus. Sinne istutettiin pohjoisen havumetsävyöhykkeen kasveja, jotka ovat kotoisin hemiborealiselta kasvillisuusvyöhykkeeltä Euroopasta, Pohjois-Amerikasta, Itä-Aasiasta ja Japanista. Puutarhaan otettiin vain lajeja, jotka menestyvät luonnossa yhtä pohjoisessa kuin mitä Helsinki sijaitsee. Osa lajistosta on peräisin paljon etelämpää kuin 60. leveyspiiriltä ja osa vuoristoista 500 - 700 korkeudelta. Tällä kasvillisuusvyöhykkeellä kasvukauden pituus on vähintään 175 vuorokautta.

Kasvimaantieteelliseen osastoon lajisto on hankittu suoraan luonnosta, omilta kasvupaikoiltaan. Kasveja ja niiden siemeniä puutarhan henkilökunta on kerännyt kolmella tutkimusmatkalla, joista ensimmäinen tehtiin vuonna 1993 Japaniin ja toinen 1994 Itä-Kiinaan ja kolmas 1995 Pohjois-Amerikan länsiosiin, Kanadan Brittiläiseen Kolumbiaan ja Albertaan. Kesällä 1997 tehtiin keruumatka Pohjois-Amerikan itäosiin. Lähimmän alueen eli Euroopan lajisto kerättiin viimeiseksi. Kartanon päärakennusta ympäröivää puistoakin on kohennettu, osa puustosta on jo 1800-luvun perintöä. Puutarhan itälaitaan on sijoitettu hyötykasvipuutarha, Hortus Etnobotanicus, joka valmistui ensimmäisenä 1990-luvun alussa ja on käynyt läpi jo yhden uudistuskierronkin. Siellä opiskelijat ovat kulkeneet opettelemassa hyötykasveja.

Kun Kumpulalan kasvitieteellinen puutarha 10.6.2009 avattiin yleisölle, siellä kasvoi noin tuhat kasvilajia, joista jokaisessa nimikyltti kertoo mistä lajista on kysymys ja mistä päin se on kotoisin.

Kumpulalan kartanon laakson kasveista

Keltainen, matala rakennus Kumpulalan kasvitieteellisessä puutarhassa, lasisen kasvihuoneen tuntumassa, on vuonna 1992 valmistunut puutarhureiden taukotupa. Sen länsipäädyn kohdalla, aidan vieressä, Jyrängöntien alapuolella kasvaa ja voi hyvin rohtorusojuuri (*Lithospermum officinale*), lemmikkikasveihin kuuluva Kumpulalan kasviharvinaisuus, jonka pelättiin tuhoutuvan, kun puutarhan aita rakennettiin. Rohtorusojuuri on levittäytynyt Jyrängöntien laidasta puutarhan puolelle ja rehottaa siellä suurena kasvustona, muiden kasvien häiritsemättä. Jyrängöntien laidan heinikostakin,

alkuperäiseltä kasvupaikaltaan, voi tarkkasilmäinen kulkija löytää rohtorusojuuria. ainoalla suomalaisella vakinaispaikallaan. Nimensä alkuosan mukaisesti kasvia on käytetty monien sairauksien lääkitsemiseen, ja se onkin kenties tullut Kumpulaan kartanon sairaalavaiheen aikana. Botanistien tietoon esiintymä tuli vuonna 1934, mutta kasvin tuloajaksi on arveltu 1800-lukua ja lähtömaaksi silloin Suomea hallinnutta Venäjää. Arvelu perustuu etenkin siihen, että lähistöllä kasvavat venäläisen sotaväen mukana Helsinkiin matkanneen kasviston tyyppilajeihin kuuluvat idänhierakka, idänkattara, ukonpalko ja peltokierto sekä niin ikään idän suuntaan viittaava mukulapaloyrtti, Suomen tulokaskasviston suurharvinaisuuksia sekin.

Muulla Kumpulassa venäläistulokkaita on vain ripotellen: idänkattara Sofianlehdon kaakkoiskulmalla, valkoilakki ja harmio Kätilöopiston kaakkoispuolella, harmio myös Koskelan vaunuhallien luona. Venäläiskasvit keskittyvätkin Helsingin mantereella 1910-luvulla rakennetun maalinnoituksen lähipiiriin, vilkkaille liikennepaikoille ja tärkeille sotilasleirialueille. Kumpula jäi kaikkien niiden ulkopuolelle.”

7. Kärhöpuisto Kumpulanmäkeen: Nylanderin puiston kehittämistä

Kumpulan kartanoa vastapäätä Jyrängöntien toisella puolella on suojainen metsän ympäröimä niitty. Todellisuudessa alue on hylätty pelto, jossa kasvaa suloisena sekamelskana aikaisemmin viljeltyjä kasveja ja uusia valloittajia, pujoa, koiranputkia, nokkosia, takiaisia. Rehevästä maasta kumpulalaiset havittelivat ensin kunnostettavaksi luonnonmukaista niittyä. Kaupungin viherosasto kävi muutamana kesänä niittämässä alueen, mutta maaperän roskaisuus on estänyt enemmän niittytalkoot. Suunnittelija Mikko Koivistoinen Helsingin kaupungin rakennusvirastosta kertoi syksyllä 1998, että edesmennyt kaupunginpuutarhuri Pekka Jyränkö oli viimeisenä uutena ideanaan ennen äkillistä kuolemaansa esittänyt Helsinkiin perustettavaksi klematispuistoa. Viherosasto on etsinyt soveliaista paikkaa puistolle ja päätynyt Jyrängöntien varressa olevaan Kumpulanmäen niittyyh.

Klematikset eli kärhöt ovat, kuten moni tietää, köynnöstäviä kasveja, joita on olemassa lukuisina erivärisinä ja muotoisina kukkivina muunnoksina. Klematispuistoon joudutaan rakentamaan köynnöksille tukia, mitä pitkin ne voivat kasvaa. Mikko Koivistoinen kertoi että suunnittelu on vielä kesken, mutta tarkoitus on rakentaa ympärivuotiseen liikkumiseen soveltuva alue. Kaupungin nimistötoimikunta on ehdottanut uudelle klematispuistolle nimeä Pekka Jyrängön puisto. Rakennusviraston Petri Arposelta keväällä 2011 saadun tiedon mukaan Börje Frin tekemään luonnokseen perustuva puistosuunnitelma nytkähtänyt sen verran eteenpäin, että siitä on laadittu 'toteuttamiskelpoinen yleissuunnitelma'. Varsinaisen puistosuunnitelman laatimista sen sijaan saamme odottaa, sillä myös puistorakentamisesta on karsittu määrärahoja.

Valokuvia



Kuva Kumpulan kartanon laakso Hämeentien sillan suunnalta nähtynä (kesä 2010)



Kuva Kumpulanmäen vaahterametsä kätilöopiston suunnalta nähtynä



Kuva Vallilanlaakso Paavalinkirkon tornista kuvattuna (kesä 2010)



Kuva Yleiskuva alueesta



Kuva Satamaradalle löytyi käyttöä heti junaliikenteen loputtua (talvi 2009)

Lähteitä

Helsingin kaupungin historia osat I ja II. Helsinki : SKS, 1950

KLASSISMIN HENGESSÄ - ELISABETH KOCHIN SIIRTOLAPUUTARHA VALLILASSA - Vallilan siirtolapuutarhan kulttuurihistoriallinen selvitys. Inventointi, arvotus, rakentamistapaohjeet, Helsingin kaupunkisuunnitteluvirasto [2009, julkaisematon raportti]

Iiris Koivula, Kumpulan kartanon puisto : historiallinen selvitys ja suunnitelma kartanon pihapiiriin [diplomityö]. Teknillinen korkeakoulu, 2007

Kumpula : koonnos osayleiskaavan ja kaavarungon lähtökohdista. Helsingin kaupunkisuunnitteluvirasto yleiskaavaosasto, Julkaisuja YB:5/83, 1983.

Kumposti-lehden artikkeleita vuosilta 1996-2010. Kirjoittajina Ari Kallinen, Arto Kurtto, Ulla Agopov, Ulla Neuvonen, Veikko Neuvonen

Aleksi Neuvonen, Kronikka Kumpulasta. Helsinki : Kumpula-seura, 1993

Olli Ruth & Matti Tikkanen, Kaupungistumisen vaikutus Helsingin Kumpulanpuroon ja sen valuma-alueeseen. Terra 119 (2007) : 2, s.93-106

Timo Hanhivaara, Omistajia ja pantinhaltijoita : Kumpulan kartanon omistussuhteista 1700-luvulla. Helsingin pitäjä Helsinge 1987, s. 10-16, julkaisija: Helsingin pitäjän kotiseutuyhdistys ja Vantaan kaupungin kulttuurilautakunta.

Helsinki 1550-1640, Helsingin kaupunginmuseon Narinkka-sarja, 1994

Helsinki – historiallinen kaupunkikartasto, Helsingin kaupungin tietokeskus, 2009

VALLILA : Vallilan siirtolapuutarha. Siirtolapuutarha-alue ja katualue. Puistoalue. Asemakaavan ja asemakaavan muutoksen nro 11990 selostus. Helsingin kaupunkisuunnitteluvirasto, asemakaavaosasto 2010/11990

http://www.hel.fi/static/public/hela/Kaupunkisuunnittelulautakunta/Suomi/Esitys/2011/Ksv_2011-05-05_Kslk_12_EI/ECE0409A-DA33-46A5-A74B-079FD05A7EC5/11990_selostus_liitteinen_Kslk_5_5_2011.pdf