

hláská H

ročník XXX, 2019, č. 2

Zámek Vlkýš v Heřmanově Huti

Petr Rožmberský – Václav Chmelíř

Necelých šest a půl kilometru východně od kláštera v Kladrubech se nalézá „základní sídelní jednotka“ Vlkýš, součást obce Heřmanova Huť (okr. Plzeň-sever). Přes 22 km severovýchodně od téhož kláštera se nachází Dolní Vlkýš (okr. Plzeň-město). Vlkýš i Dolní Vlkýš leží v nadmořské výšce cca 380 m. Označení „Dolní“ se objevuje až v 18. století.

Historie držby

Zprávy o lokalitě Welchis/Welkis/Wilkis, jmenované v nejstarších listinách kladrubského kláštera hlásících se do let 1115 a 1186, byly zřejmě omylem připojeny ke vzdálenému Dolnímu Vlkýši a nikoli ke vsi Vlkýš, nalézající se téměř v sousedství Kladrub.¹⁾ Je tedy možné předpokládat, že v tomto období náležel pojednávaný Vlkýš kladrubským benediktýnům. Náležel jim snad ještě roku 1379, kdy se neobjevuje v berním rejstříku Plzeňského kraje²⁾ (generální berní kláštery ze svých vsí neodváděly).

Zdá se, že Vlkýš se dostal do světských rukou ještě v předhutistické době, neboť při sekularizaci klášterního majetku za husitských válek není zmiňován. První zprávy jsou pak až z poloviny 15. století, kdy tu již podle Augusta Sedláčka byla tvrz, na níž seděl v letech 1450–1457 Jan z Třebouně. Poté drželi Vlkýš dlouhou dobu příslušníci rodu Hošťálků z Hojnestu. V letech 1475–1489 to byl Jan, potom v letech 1496–1505 Ruprecht (jinde se uvádí 1485–1510³⁾) a roku 1509 opět Jan.⁴⁾ V roce 1531 dlužil určitý obnos vdově po Janovi ze Švamberka Mikuláš Hošťálek z Hojnestu na Vlkýši.⁵⁾ Roku 1539 Mikuláš přijel do kladrubského kláštera, kde sedě za stolem s opatem a dalšími lidmi začal „nectným jazykem od mateře opatovi lát“ a pak ho dokonce ohrožoval šavlí.⁶⁾ Roku 1543 si do obnovených desek zemských Mikuláš vložil jako své dědictví tvrz, poplužní dvůr a ves „Vlkyšice“ a další majetek v Rochlově⁷⁾ (přes 4 km severovýchodně); v Rochlově zřídil výsadní krčmu.⁸⁾ V roce 1566 se mustrunku (postavení krajské vojenské hotovosti) účastnil spolu s Mikulášem také Jiřík Hošťálek z Hojnestu a na Vlkýši.⁹⁾ Mikuláš Hošťálek z Hojnestu na základě výše svého majetku (spolu s paní Apolenou z Rastl) „postavil“ pět koní (tj. jízdních) a sám sedm pěších s ručnicemi a devět s oštěpy ve zbroji „a s jinou braní“, ¹⁰⁾ což vůbec nebylo málo (podle M. Kolá-

ře byl připomínán jen v letech 1543–1558¹¹⁾).

Roku 1571 patrně Mikulášův syn Jan Hošťálek z Hojnestu a v Rochlově obeslal své bratry Ruprechta a Václava na Vlkýši a domáhal se svého dílu dědictví po otci.¹²⁾ Zřejmě získal Vlkýš i Rochlov a bratry snad vyplatil. V roce 1576 měl Jan Hošťálek z Hojnestu na Vlkýši a Rochlově spor s kladrubskými poddanými, který řešil od úřadu desek zemských vyslaný úředník. Hošťálek zabavil poddanému ze sousední vsi Ostrova vůz s dřevem i s koňmi a kvůli sekání dříví v lese „Bilyně“ jej držel ve vězení. Úředník s poddanými obešel hranice mezi kladrubským klášterstvím a vlkýšským statkem vytýčené mezníky a podle svědectví přítomných nebyl Hošťálek v právu.¹³⁾ Již v následujícím roce 1577 Jan Hošťálek umírá bez přímých potomků. Protože byl jeho bratr Václav „na rozumu nedostatečný“ (třetího bratra Ruprechta smrtelně zranil a proto byl uvězněn), Jan odkázal Vlkýš s Rochlovem „ujci“ (strýci z matčiny strany) Sezimovi Miřkovskému ze Stropčic a tetě Markétě Henigárcové z Žeberka tak, aby po nich dědili Václav a Adam Henigárové, říká August Sedláček.¹⁴⁾ Závěť Jana Hošťálka z roku 1577 však hovoří trochu jinak. Hošťálkově manželce Magdaléně rozené z Řeneč mělo být vyplaceno příslušné věno a navíc ještě vydána určitá hos-



Vlkýš – nádvoří průčelí zámku ve výřezu ze staré pohlednice (<http://www.hermanovahuti.cz/o-obci/historie-obce-herma-nova-huti>).

podářská zvířata. Uvedení Sezima Mířkovský a panna Markéta Henigárka měli statek náležitě opatrovat a v případě, že by se Janův bratr Václav uzdravil a byl schopen statek řídit, měli mu jej odevzdat. Kdyby Václav zemřel, mají „na rovný díl“ dědit Sezima Mířkovský, Markéta Henigárová a její strýci Václav a Adam Henigárové. Určité sumy odkázal také dětem svých přátel a svému pacholkovi.¹⁵⁾

Bratři Václav a Adam Henigárove z Žeberka zřejmě ostatní dědice vyplatili a roku 1603 odvedli z vlkýšského statku daň z 11 poddaných, tři mlýnských kol, z ovčáckého mistra a dvou ovčáckých pacholků. Bratři však měli své vlastní (větší) statky – Václav statek Nahošice (okr. Domažlice) a Adam statek Štěnovice (okr. Plzeň-jih),¹⁶⁾ kde zřejmě „seděli“ na tvrzích a vzdálený vlkýšský statek byl patrně spravován pomocí jejich úředníka. Do další generální berně v roce 1615 došlo zřejmě mezi bratry k dohodě a finančnímu vyrovnání, neboť Adam stále sedí na Štěnovicích, ale Václav se píše seděním na Nahošicích (omylem „na Hošticích“) a Vlkyši.¹⁷⁾ Václav Henigár sedí na Nahošicích a Vlkyši také v roce 1620.¹⁸⁾ Jakožto katolíci nebyli Henigárové postíženi pobělohorskými konfiskacemi, přesto se však za těžkých dob třicetileté války Václav Henigár zadlužil. Svému synovi Janu Arnoštu Maxmiliánovi v roce 1629 odprodal od vlkýšského statku Rochlov (poplužní dvůr, až na jednu usedlost celou ves s krčmou a další příslušenství).¹⁹⁾ V roce 1636 byl nařízenými komisaři prodán i majetek již zemřelého Václava Henigára ve prospěch věřitelů. Šlo už jen o statek Vlkyš, neboť Nahošice vlastnily jeho dcery.²⁰⁾

Kupcem byl Jan starší Vodňanský, který byl až později obdařen erbem a predikátem „z Vildfeldu“.²¹⁾ Vodňanští byli měšťanskou rodinou v Rokycanech. Jan starší se stal královským rychtářem ve městě Stříbře, není známo, že by byl přijat do rytířského stavu a aby mohl koupit deskový statek, musel získat měšťanství v některém privilegovaném královském městě (jímž Stříbro nebylo). Tato epizoda jeho života není známa a byl tedy zřejmě pouze erbovním měšťanem (do rytířského stavu byl povýšen až Václav Vodňanský z Vildfeldu roku 1742).²²⁾ V uvedené kupní smlouvě z roku 1636 je Jan Vodňanský označen jako měšťan Starého Města Pražského,²³⁾ což vysvětluje možnost koupě deskového statku.

Jan starší Vodňanský z Vildfeldu na Vlkyši, císařský rychtář a obyvatel města Stříbra, měšťan Starého města pražského, sepsal roku 1652 závěť. Těhotné manželce Anně Marii odkázal dům ve Stříbře, dětem po zemřelé dceři, synovi z prvního manželství a dvěma zeťům statek Vlkyš.²⁴⁾ Zemřel ještě téhož roku ve Stříbře a statek Vlkyš byl od dědiců prodán. Držel jej pak Jan Erdman Kfelíř ze Zakšova, říká August Sedláček.²⁵⁾ Ovšem ještě v berní rule (Plzeňský kraj vizitován v letech 1654–1655) jsou jako majitelé statku „Vlkošovy“ (omyl berníků, správně Vlkyš) uvedeni „páni dědicové Vodňanští“. Ve Vlkyši bylo tehdy devět selských (z toho dvě pusté) a jedna chalupnická usedlost.²⁶⁾ Vrchnostenský majetek berní rula neevidovala.

Složitost majetkových změn ukazuje zápis v deskách zemských z roku 1682, z nějž se dozvídáme, že roku 1666 byla učiněna smlouva mezi Zuzanou Kateřinou Šertovou, rozenou Vodňanskou z Vildfeldu, měšťankou královského města Plzně z jedné, a Evou Františkou Bortovou rozenou Příchovskou z Příchovic z druhé strany, z níž vyplývá, že po Janu Vodňanském zůstal statek Vlkyš, který se podle

smlouvy mezi dědici z roku 1656 dostal uvedené Zuzaně Kateřině a jejímu manželovi Janu Šortovi. Podle jeho závěti z roku 1661 měl být zadlužený statek prodán, což se stalo touto smlouvou z roku 1666, kdy se jeho majitelkou stala uvedená Eva Františka Bortová.²⁷⁾

Podle deskového zápisu z roku 1683 vidíme, že v roce 1673 Eva Františka, již znovu provdaná Černínová, prodala statek Vlkyš Janu Erdmanovi Kfelíři ze Zakšova.²⁸⁾ Sedláčkově „pak“ tedy trvalo 20 let. V revizitaci berní ruly je k roku 1678 již uveden správně jako majitel Vlkyše Jan Erdman Kfelíř ze Zakšova.²⁹⁾

Uvedený omyl berníků byl asi příčinou toho, že Vlkyš byl připisován Kokořovcům. Už v matričním zápisu fary Manětín z roku 1657 byl jako kmotr uveden Adam Kokořovec z Kokořova na Štáhlavech, Preitenštejně, Vlkyši a Hrádku.³⁰⁾ To, že Vlkyš náležel Kokořovcům, se nakonec dostalo i do literatury psané jak německy,³¹⁾ tak i česky.³²⁾ Šlo však o Vlkošov u Bezvěrova (okr. Plzeň-sever).

Jan Erdman Kfelíř ze Zakšova přikoupil roku 1681 více než 5 km vzdušnou čarou vzdálenou ves Vrhavěč.³³⁾ Obě vsi, Vlkyš i Vrhavěč, byly přiřazeny k nedalekým Horním Sekyřanům; zdejší matriky se dochovaly od roku 1687. Z rodiny Jana Erdmana poznáváme k roku 1691 urozenou paní Annu Kfelířovou z Vlkyše, kmotrující zde při šlechtic-kém křtu.³⁴⁾ Jde zřejmě o Erdmanovu manželku Annu Rozinu, rozenou Steinbachovou z Kranichštejna.³⁵⁾ Jan Erdman si vydržoval minimálně preceptora (vychovatele) Jana Baptistu Decilia z Amberku, dále písaře a zahradníka.³⁶⁾

Jan Erdman Kfelíř ze Zakšova, pán na Vlkyši a Vrhavěci nezemřel roku 1698,³⁷⁾ nýbrž 16. listopadu 1697 ve věku 59 let a dvou měsíců, raněn mrtvicí. Přežila ho snad jeho teta, slečna Marie Helena Kfelířová, která zemřela ve Vlkyši roku 1710 v 83 letech, a také jeho manželka, vdova Anna Rozina, opustivší tento svět roku 1714 ve svých 60 letech.³⁸⁾ Po smrti manžela byla poručnicí ještě nezletilých synů Karla, Václava a dcery Františky.³⁹⁾

Jan Erdman měl prý s Annou Rozinou tři syny – Karla Antonína, Václava Vojtěcha a Františka,⁴⁰⁾ (jde patrně o omyl – nešlo o syna, ale o dceru Františku – viz výše), ale také dcery. Moc radosti mu asi neudělala Barbora Kfelířová ze Zakšova, která roku 1701 porodila nemanželskou dcerku, kterou měla s Kryštofem Václavem Vidršpergárem z Vidršperka. Za kmotra jí nebyl nikdo z příbuzných. V letech 1700 a 1703 kmotrující urozená slečna Františka Kfelířová a urozená panna Marie Františka Barbora Kfelířová jsou nejspíše totožné s urozenou slečnou Marií Františkou, dcerou Jana Erdmana, která se roku 1704 provdala za Neslingera z Šelengrabu.⁴¹⁾ Další zaznamenané slečny či panny budou spíše jeho vnučky – roku 1723 je kmotrou Mariana Josefa Kfelířová z Vlkyše (jako Mariana Kfelířová v letech 1726, 1727 a 1728), roku 1723 Marie Gabriela Josefa Kfelířová (jako Gabriela Kfelířová v roce 1726).⁴²⁾

Ze synů převzal statek Vlkyš po otci nejstarší Karel Antonín. Měl za manželku Annu Marii Barboru, vysoce urozenou hraběnku z Chudenic. Ve Vlkyši se jim roku 1709 narodil syn Jan Josef Vojtěch, roku 1710 dcera Marie Anna Saloména Josefa, roku 1712 syn František Norbert Ignác Josef, roku 1714 syn Václav Jindřich Vilibald Josef, roku 1715 syn Maxmilián Blažej Josef Kajetán, roku 1717 dcera Marie Gabriela Josefa Terezie Barbora, a ještě roku 1724 syn Jan Nepomuk František de Paula Josef Jáchym.⁴³⁾ Karel Antonín býval hejtmanem Plzeňského kraje (např. v letech 1725, 1726, 1728) a úřadovat mu ve Vlkyši pomáhal kraj-

ský sekretář.⁴⁴⁾ Také se tento rytíř vyvíjel mezi vyšší šlechtu – roku 1745 byl povýšen na svobodného pána – barona.⁴⁵⁾ V té době se v matrice objevují mimo již uvedených zaměstnanců také kuchař, myslivec či komorná.⁴⁶⁾

Podle M. Koláře na Vlkýši v roce 1741 seděl Adam Kfelíř ze Zakšova, taktéž krajský hejtman.⁴⁷⁾ Syna tohoto jména však Karel Antonín neměl (viz výše) a jde zřejmě o další omyl. Anna Marie Barbora rozená z Chudenic zemřela sice již v roce 1738 v 55 letech, ale její manžel Karel Antonín Kfelíř ze Zakšova, pán na Vlkýši a Vrhavči, zemřel v 68 letech až v roce 1750 a byl pohřben tak jako jeho žena ve „kfelířovské“ kryptě ve farním kostele sv. Haštala v Horních Sekyřanech. Potom v roce 1757 umírá jeho bratr, dvaasedmdesátiletý Václav Kfelíř ze Zakšova, pohřbený v téže kryptě.⁴⁸⁾ V tomto roce je ještě jako majitel statku uveden Karel Antonín Kfelíř,⁴⁹⁾ i když byl již sedm let po smrti.

Jeho synové se roku 1754 rozdělili o dědictví po otci v hodnotě 42 000 zlatých, tedy o Vlkýš a Vrhavěč s příslušenstvím a se vším, co se nalézalo ve vlkýšském zámku. Rozdělení, kdy každému z nich náležela třetina, zřejmě nedělalo dobrotu. Dva z bratrů měli již jiné statky (Václav byl pánem na Vlášenicích, Vlkýši a Vrhavči, Norbert na Skryšově, Holkově, Vlkýši a Vrhavči). František Kfelíř na Vlkýši a Vrhavči byl arcibiskupským vikářem a děkanem v Prachaticích. V roce 1757 tedy společně statek Vlkýš s Vrhavčí prodali rytíři Janu Františkovi Vidršpergárovi z Vidršperku na Mutěnině.⁵⁰⁾

V té době se tedy stávají majiteli statku Vlkýš a Vrhavěč Vidršpergárové z Vidršperku, konkrétně Jan František Bedřich/Fridrich. Již v roce 1758 se mu jakožto pánu na Vlkýši a jeho manželce Anně Karolíně rozené baronce z Hinderer ve Vlkýši narodila první dcera. Hned v roce 1759 ji následoval syn Vincenc Petr Mikuláš Alois, v roce 1760 Maria Alois Fidel Mikuláš, roku 1761 Bartoloměj Kryštof Jan, roku 1762 Karel Alois, v letech 1763, 1765, 1766, 1769 a 1770 následovaly dcery.⁵¹⁾

Jan František Bedřich byl v roce 1760 povýšen z rytířského stavu na svobodného pána – barona.⁵²⁾ Roku 1761 zemřela ve Vlkýši Anna Dorota Lukavská z Řeneč, „matka Vidršperků z Mutěnin“ v 84 letech a byla pohřbena v kryptě kostela v Horních Sekyřanech. Když roku 1770 Janu Františkovi Bedřichovi zemřela ve Vlkýši dcera, je nazván pánem na Mutěnině a Vlkýši.⁵³⁾ Je zřejmé, že po přibuzných zdědil(?) významnější statek Mutěnin, kde však v té době nebylo k dispozici panské sídlo,⁵⁴⁾ takže žil nadále ve Vlkýši. Jeho děti učila ve Vlkýši cizím jazykům panna Anna Kateřina Antoine/Antonete „moderatrix“.⁵⁵⁾ V roce 1768 byl u barona Vidršperka ve Vlkýši vychovatelem plzeňský dominikán Edmund Fiala.⁵⁶⁾

Po Janu Františku Bedřichovi (majitelem ještě roku 1788) následoval v držení panství Vlkýš prvorozený syn Vincenc.⁵⁷⁾ Jeho bratr Kryštof převzal Mutěnin. O Vincencovi praví A. Sedláček, že vystudoval práva, stal se sekretářem zemského soudu, pak krajským komisařem v Jičíně, roku 1786 radou zemského soudu, roku 1796 radou apelačního soudu; roku 1812 odešel na odpočinek a pak koupil statek Konojedy na Litoměřicku⁵⁸⁾ (jeho manželkou byla zřejmě roku 1809 v Horních Sekyřanech kmotrující Kunhuta z Vidršperku, paní statku Vlkýš⁵⁹⁾). Ve Vlkýši měl mimo již jmenované profese správce, komorníka/lokaje, pokojskou/služku, vrátného/hlídače, kočího a několik panen/dívek při baronesách.⁶⁰⁾

Koupě statku Konojed zřejmě souvisela s tím, že 20. července 1813 Vincenc Vidršpergár z Vidršperku prodal statek Vlkýš Ludmile Bartoňové rozené Sannerové.⁶¹⁾

Předchozí rody žili na Vlkýši poměrně dlouho, nyní se však majitelé často střídali. Už roku 1819 je kmotrou dítěti vlkýšského zahradníka slečna Františka Hanišová (Hanisch) z Greifentálu.⁶²⁾ Vlkýš však po Bartoňové získala pomocí dědického předání až roku 1831 příslušnice tohoto rodu, Anna Ludmila Hanišová z Greifentálu,⁶³⁾ manželka Jana Bernarda rytíře Haniše z Greifentálu, skutečného dvorního rady Vrchního soudního úřadu, zemřelého roku 1835.⁶⁴⁾ Potom se znovu provdala a stala matkou dcery, jejímž otcem byl Josef Antonín Reil. Uvedeným rodičům se roku 1838 narodilo ve Vlkýši další dítě mrtvé.⁶⁵⁾

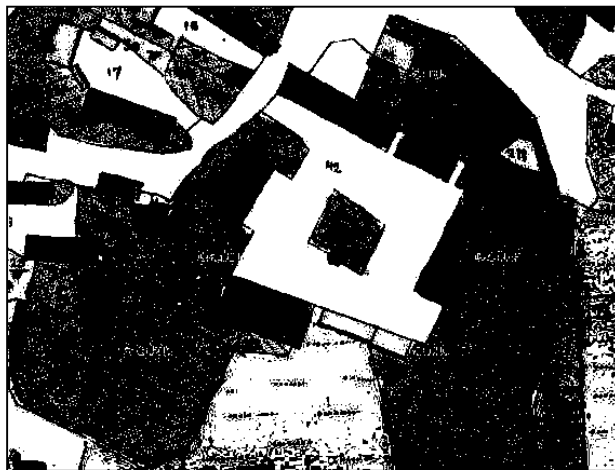
Už před rokem 1848 od Hanišové koupil statek Vlkýš známý podnikatel Heřman (nikoli Jindřich) Lindheim.⁶⁶⁾ Bylo to konkrétně v roce 1844. Roku 1850 začal u Vlkýše budovat železářnu/válcovnu, která byla uvedena do provozu roku 1853⁶⁷⁾ a nazvána po něm Heřmanovou hutí. V roce 1857 velkostatek Vlkýš koupila Pražská železářská společnost,⁶⁸⁾ od níž jej koupili roku 1879 Josef a František Schultesovi, jejichž potomci pak velkostatek Vlkýš drželi až do jeho likvidace po roce 1945.⁶⁹⁾

Zámek a kaple

V závěti Jana Hošťálka z Hojnestu na Vlkýši z roku 1577 se mluví o vězení ve věži, kde byl separován jeho bratr, který v záchvatu šílenství zabil jejich třetího bratra.⁷⁰⁾ Tvrz tedy byla vybavena věží.

V roce 1637 po smrti Václava Henigára byl statek Vlkýš prodán za 9700 kop míšeňských grošů. Jednalo se o tvrz „větším dílem zpustlou a popálenou“, se všemi pokoji, stájemi, pivovarem, poplužním dvorem, pozemky a „jámami uhelných lomů“, vsí Vlkýš s poddanými lidmi a feudální rentou. Bylo tu poskrovnu jak hospodářského náčiní, tak loží, stolů, stolic a nádobí. Dědicům Václava Henigára připadly tři lože pod nebesy, dva stoly, dvě truhly pro vaření, almara a tři truhly velké s podnožím, dále „štok“ dubový pro sekání masa a tři špalvy včel.⁷¹⁾ Vidíme, že tvrz utrpěla za třicetileté války. Zajímavá je raná zmínka o dobývání kamenného uhlí.

Při prodeji v roce 1666 byl prodáván statek Vlkýš – „tvrz se všemi a všelijakými pokoji, stavením, pivovarem, nádobím všelijakým pivovarským, sklepy klenutými i pod-



Vlkýš – zámek s dvorem, kaplí a zahradami na císařském otisku mapy stabilního katastru v r. 1838. Zámek a kaple se nalézají v západní části areálu (citace v pozn. 78).



Vlkýš – omšelý zámek od severozápadu r. 2015 ([https://mapy.cz – panorama](https://mapy.cz-panorama)).

zemními, s dvorem poplužním, ovčínem“, se vsí, pozemky, a „jámami neb horou uhelných lomů“ za 7000 zlatých.⁷²⁾ Další prodej v roce 1673 již za 9300 zlatých jmenuje místo tvrze „Wohnhaus“ – obytný dům, s pokoji, kvelby a sklepy.⁷³⁾ O tvrzi se tedy dozvídáme pouze to, že měla pokoje, klenuté prostory a sklepy; byla zřejmě již po požáru obnovena.

Při dělení dědictví roku 1754 a jeho prodeji v roce 1757 je uváděna cena statku Vlkýš ve výši 42 000 zlatých a tvrz či obytný dům je nazván vrchnostenským zámekem.⁷⁴⁾ Je velmi pravděpodobně, že za půl století, co jej držel Karel Antonín Kfelíř ze Zakšova, byly statek a panské sídlo zhodnoceny.

Topograf Schaller k roku 1788 uvádí, že ve Vlkýši je zámček a veřejná kaple sv. Jana Nepomuckého. Také připomíná, že už v 17. století za rytířů Kfelířů bylo u Vlkýše nalezeno ložisko kamenného uhlí, ale bylo dost dříví, tak až před málo lety se začalo kutat s větší intenzitou⁷⁵⁾ (uhlí bylo nalezeno již zřejmě za Henigářů – viz výše).

Odhad z roku 1811 popisuje zámek takto: „Čp. 1 vrchnostenské obydlí z kamene na vápno postavené, sestává ze dvou podlaží, od vjezdí brány na nádvoří vpravo stojící. Obsahuje klenutou předsíň dlážděnou kamennými deskami, ve které se vpravo vedle vstupních dveří nachází klenutá místnost, vedle toho je vchod do spížního kvelbu. Vlevo vstupních dveří se nachází též klenutá místnost. Mezi těmito místnostmi a hlavním schodištěm se lze dostat skrz klenutou chodbu, která vede skrze vlevo jdoucí klenutou chodbu do klenutého bytu zámeckého duchovního, dále vede do retirády, a kde dále vlevo se nachází klenutý byt služebnictva, ke klenuté prostorné kuchyni, kde vpravo kuchyňský kvelb, vlevo vchod do 10 stupňů hlubokého sklepa. Ze zmíněné předsíň vede hlavní schodiště pomocí lomených schodů do prvního poschodí, kde se vlevo nachází obkládaný, běžnou podlahou, okny a okenicemi vybavený pokoj i s druhým pokojem, vybaveným běžnou podlahou, okny a okenicemi. V této předsíni je dále vlevo pokoj s parketovou podlahou. Předsíň sama je ale obkládaná, kamennými deskami dlážděná a malým balkonem s železným zábradlím vybavená. Vpravo v této předsíni vyniká úzká chodba, která pomocí dveří, které vedou do ložnice. Rovněž vpravo této předsíň se nachází prostorná tabulnice, obkládaná, s deskovou podlahou, 4 okny i

s dvojitými okny a dubovými dveřmi, pak bílými kamny. Odtud se lze dostat vpravo v prostorném pokoji k sezení se stejnou podlahou, dále od pokoje s obdobnou podlahou. Z této předsíň vedou stejnoměrně zalomené schody z dubových stupňů do předsíň druhého poschodí, ve kterém jsou dva pokoje s kabinety, dále se nacházejí dva pokoje bez kabinetů s běžnou podlahou a kamny, avšak obloženým rákosovým stropem a měkkými dveřmi. Z této předsíň vedou napravo další schody na půdu. Krov je v dobrém stavu, zastřešení je šindelem. Tato vrchnostenská budova je ostatně i ze strany vjezdu zleva i zprava obklopena zahradou, a proto je tak, protože zcela v dobrém, a pouze horní patro v prostředním stavu, po odečtení nákladů na opravu odhadnut na 1120 zlatých“.⁷⁶⁾

Další topografie z roku 1838 říká, že jsou na statku tři poplužní dvory – ve Vlkýši, ve Vrhavči a Nový Dvůr, každý s ovčínem. Při Novém Dvoře v lese západně od Vlkýše je myslivna (směrem k Ostrovu, viz les Bilyna). U Vlkýše je v provozu 10 kamenouhelných dolů. Ve vsi je vrchnostenský zámek se zahradou, Janem Františkem z Vidršperka veřejnosti věnovaná kaple sv. Jana Nepomuckého, v níž se čtyřikrát ročně koná mše, pivovar, lihovar a hospoda.⁷⁷⁾ Císařský otisk mapy stabilního katastru z téhož roku zachytil rozlehlý poplužní dvůr obklopený zahradami/parky, v jehož čele stojí obdélná budova zámku a v její blízkosti kaple. Uprostřed nádvoří je zakreslen remíz/hájek s drobnou stavbou na okraji. Velká hospodářská budova v jihozápadním nároží⁷⁸⁾ by snad mohla být pozůstatkem staré tvrze. Panské sídlo bylo totiž až do Lindheima bydlícího ve Vídni téměř nepřetržitě obýváno rodinami majitelů a proto by se jevílo jako logičtější stavět nové sídlo „na zeleném drnu“.

Moderní práce o panských sídlech uvádějí, že zámek ve východní části vsi vznikl pravděpodobně/snad na místě tvrze, avšak neznámo kdy – první zmínku o zámku znají z topografie z roku 1788. Je to jednoduchá patrová obdélná stavba s mansardovou střechou a klenutým přízemím. Průčelí k silnici je členěno středním rizalitem, do dvora balkónem. Součástí areálu je i volně stojící kaple sv. Jana Nepomuckého. Zámek byl několikrát upravován a zmodernizován, před rokem 1989 sloužil jako byty státního statku, ale



Vlkýš – opravená kaple sv. Jana Nepomuckého (http://www.drobnepamatky.cz/files/2014/hermanova-hut_12.jpg).



Vzájemná poloha zámku a kaple sv. Jana Nepomuckého ve Vlkýši (<https://mapy.cz> – panorama).

je neudržovaný.⁷⁹⁾ Jako zdevastovaný je zámek charakterizován v elektronických médiích, přiléhá k němu (opravená) kaple sv. Jana Nepomuckého z roku 1763.⁸⁰⁾

K těmto „oficiálním“ informacím můžeme dodat, že již na Müllerově mapě Čech z roku 1720 je u Vlkýše zakreslena značka, označující zámky.⁸¹⁾ Zatím nejstarší informace o existenci zámku je v matričním zápisu z roku 1710, kdy se ve vlkýšském zámku („arx“) narodila dcera Karla Antonína Kfelíře ze Zakšova.⁸²⁾ Vlkýšský zámek je pak celkem často v matrikách zmiňován. Je však otázkou, zda označení „zámek“ signalizovalo novostavbu (přestavbu) tvrze.

Možná byl zámek ve Vlkýši stavěn v 90. letech 17. století, kdy se ve Vlkýši roku 1691 narodilo nemanželské dítě Markétě; „nepořádným“ otcem byl zedník Vavřinec. V roce 1692 pak ve Vlkýši zemřelo dítě zedníka Šebestiána Rödla, který potom roku 1699 bydlel ve Hněvnicích.⁸³⁾

Dokončení kaple sv. Jana Nepomuckého můžeme klást do roku 1720, kdy její stavebník Karel Antonín Kfelíř požádal o povolení v ní sloužit mši.⁸⁴⁾ Později se tvrdí, že kamenná klenutá kaple vznikla roku 1722 a její stavebník jí zpřístupnil jakožto veřejnou. Měla pojmut 50 lidí.⁸⁵⁾ Roku 1733 oddával ve Vlkýši se svolením faráře dvorní kaplan („capellano aulico“) Josef Mickovec. Také roku 1757 je zaznamenán dvorní kaplan ve Vlkýši Josef Peck.⁸⁶⁾ Roku 1762 požádal tehdejší majitel Jan František z Vidršperku o povolení k jejímu rozšíření i ke zvýšení počtu povolených mší. Na rozšíření darovala prostředky ve výši 200 zlatých svou závětí také Dorota Lukavská z Řeneč. Majitel měl v budoucnosti fundovat stálého kaplana.⁸⁷⁾ K rozšíření kaple i počtu sloužených mší se kladně vyjádřila i konzistoř ještě téhož roce.⁸⁸⁾ Dne nápisu v portálu byla dokončena kaple v roce 1763. Potom byl např. roku 1769 ve veřejné kapli („sacello publico“) sv. Jana Nepomuckého ve Vlkýši pokřtěn jeden z Vidršpergárovských potomků.⁸⁹⁾

Na rozdíl od zmíněné kaple, renovované roku 1906 a pak relativně nedávno, není vlkýšský zámek kulturní památkou.⁹⁰⁾ Jen odborný stavebně-historický průzkum by mohl v areálu dvora se zámek odhalit případné starší konstrukce tvrze.

Poznámky: 1) Profous, A. – Svoboda, J.: Místní jména v Čechách, jejich vznik, původní význam a změny IV. Praha 1957, s. 584. 2) Emler, J. (ed.): Ein Bernaregister des Pilsner Kreises vom Jahre 1379. Prag 1876. 3) Klř. [Kolář, M.]: Hošťálek z Hojnestu. In: Ottův slovník naučný XI. Praha 1897, s. 681. 4) Sedláček, A.: Hrady, zámky a tvrže Království českého XIII. Praha 1905, s. 164. 5) Zibrť, Č.

1908: Z dějin zámku a panství Zvíkova, Časopis Musea Království českého LXXXII/1908, s. 219. 6) Historický ústav AV ČR, Kartotéka Augusta Sedláčka, skříň A, řada A07, zásuvka A07A, lístek 265 (dále jen HÚ KAS). Dostupné na: <http://www.augustsedlacek.cz/?q=cs>. 7) Citace v pozn. 1, s. 583. 8) Rožmberský, P.: Historie vrchnostenských sídel v Rochlově, Hláska – zpravodaj Klubu Augusta Sedláčka XIV/2003, č. 2, s. 29. 9) Renner, J. (ed.): Šlechta Plzeňského kraje v půli XVI. století, Časopis Společnosti přátel starožitností českých v Praze XVIII/1910, s. 107, 108. 10) F.M. [Macháček, F.]: Jan Renner: Mustrunk v Plzeňském kraji r. 1566. Sborník Městského historického musea v Plzni. Plzeň 1911, s. 53, 55. 11) Citace v pozn. 3. 12) HÚ KAS, skříň A, řada A07, zásuvka A07A, lístek 271. 13) Národní archiv Praha, fond Desky zemské větší, kniha č. 62, fol. N6v a n (dále jen NA DZV, č. knihy a identifikace). Dostupné na: <http://www.badatelna.eu>. 14) Citace v pozn. 4. 15) NA DZV 19, fol. M7v a n. 16) Marat, F. (ed.): Soupis poplatnictva 14 krajův Království českého z r. 1603. Praha 1898, s. 55, 62. 17) Sedláček, A. (ed.): Rozvržení sbírek a berní r. 1615 dle uzavření sněmu generálního nejvyššími berníky učiněné. Praha 1869, s. 50, 55. 18) Pešák, V. (ed.): Berní rejstříky z roku 1544 a 1620. Praha 1953, s. 126. 19) Citace v pozn. 8. 20) NA DZV 299, fol. H21v a n. 21) Citace v pozn. 4. 22) Chmelíř, V.: Nižší šlechta v městech a městečkách centrálního Plzeňska v 17. a 18. století. Diplomová práce Univerzity Karlovy v Praze, Filozofická fakulta, Ústav českých dějin 2009 (uloženo u autora), s. 39. 23) NA DZV 299, fol. H21v. 24) HÚ KAS, skříň C, řada C02, zásuvka C02A, lístek 1288. 25) Citace v pozn. 4. 26) Doskočil, K. (ed.): Berní rula 2 – popis Čech r. 1654 I. Praha 1953, s. 477. 27) NA DZV 396, fol. F2v–F5v. 28) NA DZV 396, fol. M22v–M23v. 29) Citace v pozn. 26. 30) Státní oblastní archiv v Plzni, fond SM, římskokatolická fara Manětín, kniha 1, fol. 35–35v (dále jen SOA SM, název fary, č. knihy a identifikace). Dostupné na: <http://www.portafontium.eu>. 31) Schaller, J.: Topographie des Königreichs Böhmen IX. Prag u. Wien 1788, s. 117; Sommer, J. G.: Das Königreich Böhmen; statistisch-topographisch dargestellt VI. Prag 1838, s. 123. 32) Smolík Slatinský, F.: Kříč (Chříč) a bývalé panství Kříčské v Plzeňsku, Památky archeologické XII/1865, s. 229. 33) Citace v pozn. 4. 34) SOA SM, Horní Sekyřany 1, s. 41. 35) Klř. [Kolář, M.]: Kfelíř ze Zakšova. In: Ottův slovník naučný XIV. Praha 1899, s. 196. 36) SOA SM, H. Sekyřany 1, s. 85, 95, 404, 431, 440. 37) Citace v pozn. 35. 38) SOA SM, H. Sekyřany 1, s. 435, 477, 489. 39) NA DZV 118, fol. A21–A22. 40) Citace v pozn. 35. 41) SOA SM, H. Sekyřany 1, s. 126, 124, O24. 42) SOA SM, H. Sekyřany 1, s. 313, 315, 346, 353, 361. 43) SOA SM, H. Sekyřany 1, s. 193, 202, 214, 230, 241, 254, 327; fara Jezná 1, s. N101. 44) SOA SM Jezná 1, s. N174; H. Sekyřany 1, s. 361, 541; Neumann, K. C.: Příspěvky k dějinám rodu Horů z Ocelovic. Praha 1917, s. 197. 45) Citace v pozn. 35. 46) SOA SM H. Sekyřany 2, s. N111, N257. 47) Citace v pozn. 35. 48) SOA SM H. Sekyřany 2, s. Z35, Z116, Z160. 49) Citace v pozn. 26. 50) NA DZV 592, fol. K24v–K29v. 51) SOA SM H. Sekyřany 2, s. N242, N253, N262, N275, N287, N302, N316, N325, N350, N362–3. 52) Sčk. [Sedláček, A.]: Vidršpergár z Vidršperka. In: Ottův slovník naučný XXVI. Praha 1907, s. 674. 53) SOA SM H. Sekyřany 2, s. Z192, Z251. 54) Srovnej <http://www.mutenin.cz/obec-1/informace-o-obci/historie/historie-od-rodacky-mutenina->

p-mgr-marie-vintrove [24. 7. 2016]. **55)** SOA SM, H. Sekyřany 3, s. Vlkýš 4, 7. **56)** Městský archiv Plzeň, fond Vikariát, kartotéka regist, č. 160. **57)** Citace v pozn. 31, s. 117. 122. **58)** Citace v pozn. 52. **59)** SOA SM, H. Sekyřany 4, s. Vlkýš 45. **60)** SOA SM, H. Sekyřany 4, s. Vlkýš 4, 5, 6, 8, 16, 22, 23. **61)** Druhá cit. v pozn. 31, s. 122. Viz též NA, fond DZ – Hlavní knihy, inv. č. 315, sign. W IX, fol. 61. **62)** SOA SM, H. Sekyřany 5, s. Vlkýš 11. **63)** Druhá cit. v pozn. 61. **64)** Beiträge zu einer Chronik der Stadt Wien. Für den März 1835, Der Wanderer, 27. 4. 1835, č. 117, nestránkováno. **65)** SOA SM, H. Sekyřany 5, s. Vlkýš 35, 66. **66)** Bystrický, V. a kolektiv: Státní oblastní archiv v Plzni. Průvodce po archivních fondech 4. Praha 1975, s. 178. **67)** https://cs.wikipedia.org/wiki/Hermann_Dietrich_Lindheim [24. 7. 2016]. **68)** Druhá cit. v pozn. 61, fol. 62. **69)** Citace v pozn. 66. **70)** NA DZV 19, fol. M7v a n. **71)** NA DZV 299, fol. H22–H23. **72)** NA DZV 396, fol. F3–F3v. **73)** NA DZV 396, fol. M23–M24. **74)** NA DZV 592, fol. K24v–K25. **75)** První cit. v pozn. 31. **76)** NA, fond Zemský soud, inv. č. 198, sign. V/1154, kart. 945, 18. 7. 1811, soudní odhadní listina statku Vlkýš, Vrhavěč a Nový

Dvůr (překlad V. Chmelř). **77)** Druhá cit. v pozn. 31, s. 124. **78)** <http://archivnimapy.cz/uk-cz-katastr/Vlkys/>. **79)** Bělohávek, M. a kolektiv: Hrad, zámky a tvrze v Čechách, na Moravě a ve Slezsku IV. Praha 1985, s. 389; Karel, T. – Krčmář, L.: Panská sídla západních Čech – Plzeňsko. České Budějovice 2006, s. 272. **80)** [http://www.vyletnik.cz/mistopisny-rejstrik/zapadni-cechy/plzensko-sever/?radit=abc&f_limit=10&f_page=5&kategorie\[\]=2](http://www.vyletnik.cz/mistopisny-rejstrik/zapadni-cechy/plzensko-sever/?radit=abc&f_limit=10&f_page=5&kategorie[]=2) [24. 7. 2016]. **81)** <http://oldmaps.geolab.cz-mapovy-list-11>. **82)** SOA SM, H. Sekyřany 1, s. 202. **83)** SOA SM, H. Sekyřany 1, s. 42, 413, 440. **84)** NA, fond Archiv pražského arcibiskupství I (dále APA I), inv. č. 497, sign. A39/2, fol. 2, 35. **85)** NA APA I, inv. č. 3076, sign. D 32, kart. 1392, 10. 6. 1762 (doručeno), Jan František z Vidršperku pražské arcibiskupské konzistoři. **86)** SOA SM, H. Sekyřany 2, s. N257, O4. **87)** Citace v pozn. 85. **88)** NA APA I, inv. č. 3076, sign. D 32, kart. 1392, 12. 7. 1762, pražská arcibiskupská konzistoř Janu Františkovi z Vidršperku (koncept). **89)** SOA SM, H. Sekyřany 2, s. N350. **90)** <http://www.plzensky-kraj.cz/index.php?q=pamatky.asp> [23. 4. 2018].

Ronovec – 60 let průzkumů hradu

Aleš Knápek

Dnes je tomu již více jak 60 let, kdy je zřícenina hradu Ronovec (k. ú. a obec Břevnice, okr. Havlíčkův Brod) cílem zájmu a ochrany skupiny lidí okolo Vlastivědného kroužku pro Ronovec a okolí se sídlem v blízké Dolní Krupé, jehož tradici založil pan Josef Čapek. Dobrovolné působení nadšenců na Ronovci je zajímavým (a ne ojedinělým) příkladem zájmu, zásahů, prezentace nových zjištění a ochrany hradní zříceniny v českých zemích se všemi klady a zápory. Činnost spojená s hradem byla už od 19. století samozřejmě ovlivněna měnícími se podmínkami ve společnosti, stejně jako vývojem pohledu na památkovou ochranu obecně. Na to je třeba při níže vypsáném zpětném pohledu nezapomínat.

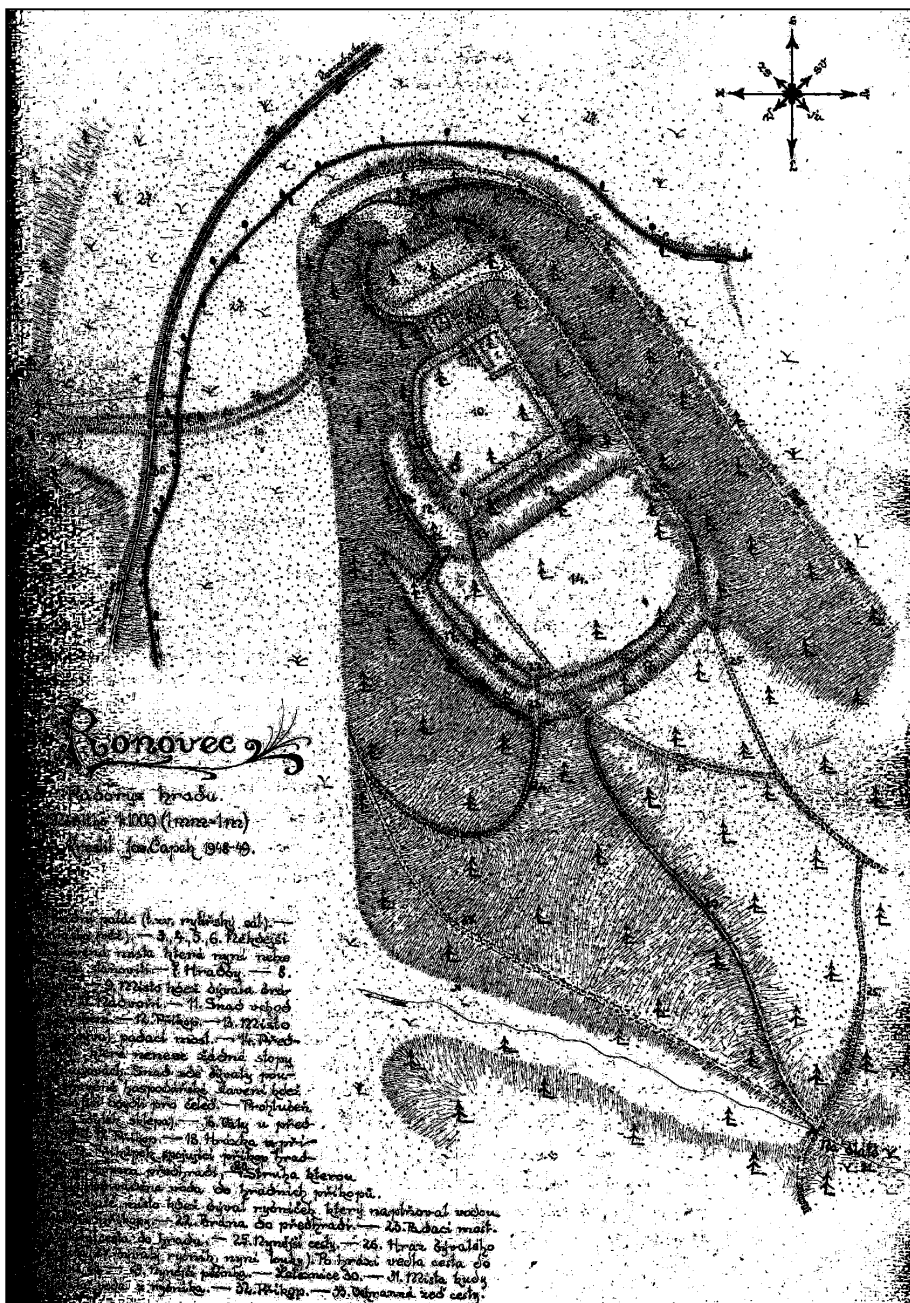
Hrad Ronovec (Sommerburg), je jednou z nejstarších památek Havlíčkobrodská, kde prokazatelně (1262) pobýval i Smil z Lichtenburka.¹⁾ Tento nevelký hrad skrytý na ostrožně v údolí Břevnického potoka, byl zřejmě založen v rámci kolonizačně hornických aktivit v okolí vznikajícího města Brod (8 km vzdáleného), které se poprvé zmiňuje roku 1256.²⁾ „Díky“ své poloze neumožňující rozhled a nevelkým nadzemním reliktvům, není dnes hrad veřejnosti příliš znám.

Ronovec prošel za dobu svého života držením několika rodů včetně českého krále (sic!), který jej však směnil za Poděbrady. Svou historickou roli završil zřejmě před polovinou 15. století a jako pustý se uvádí k roku 1544.²⁾ Za důvod předpokládaného opuštění jsou považovány majetkové spory po smrti Jindřicha z Lipé (1406) od nějž drželi hrad v zástavě potomci Ješka ze Zlíchova,³⁾ píšící se po Ronovci a snad s odkazem na svou účast v prostředí bojových a loupežných družin jako Anděl z Ronovce. Hrad se následně ztrácí z historického povědomí a nefiguruje ani v žádné ze zpráv popisujících události husitského období v okolí Německého Brodu, které zažilo několik průtahů vojsk a smrt samotného Žižky u nedaleké Přibyslavi.

Müllerova mapa Čech z roku 1720 zachycuje hrad jako výraznou zříceninu⁴⁾ a podobně jej zobrazuje mapa tzv.

prvního vojenského mapování (1764–1768) s příspěvkem přeložitelným jako „pozůstatky zámku Somerwald“.⁵⁾ Později se už ovšem Ronovec z historických map vytrácí a je značen pouze les (platí i pro podrobnou mapu polesí z konce 18. století: Brouillon von der Waldstrecke Somerwald). Vymizení hradu z mapování mohlo být zapříčiněno první fází rozebírání dobře dostupné zříceniny na kámen pro stavbu panského dvora v širším předpolí hradu a zámečku v Břevnici. Kolem roku 1871 inicioval nový majitel pozemků s hradem Wenzel Wells práce v okolí zříceniny a ve zřícenině samotné. Při těchto aktivitách došlo zřejmě k boření bloků zdíva a rozvážení části rumu vně hradu. Na konci 19. století byla také stavěna železnice procházející údolím potoka pod hradem, což vedlo ke zrušení (novověkého?) rybníka, jehož hráz se nachází zhruba pod jádrem hradu. Podle kusých zpráv došlo také k úpravě komunikačního schématu v obvodu hradu, což pravděpodobně vedlo k narušení (zničení) západní strany parkánu.⁶⁾ V meziválečném období byl hrad pouze cílem turistů.

Nebývalý rozvoj zájmu o hrad přinesla náhodná vyčázka. Josef Čapek, lokální patriot, vlastivědný nadšenec a kronikář z Dolní Krupé, nalezl v roce 1957 středověký stěp vynesený na povrch vedle pěšiny ve svahu pod zříceninou. Zápal a zvědavost jej přiměly v místech nálezů, která později popsal ve svých pečlivých zápiscích jako „střepeniště“, provést průzkum za pomoci jeho blízkých. Zdá se, že Čapek narazil na odpadní kužel či spíše na relikty rozvozu rumu z hradu vyvezené koncem 19. století. Po té co hledači vyčerpali možnosti „střepeniště“ (po asi dvou měsících nedělních návštěv), přesunuli se na nádvoří jádra hradu (poblíž „studně“), kde nacházeli různé artefakty již ve svrchních vrstvách zeminy. Kameny, které při této činnosti vyjmuli, urovnávali do hranic výšky 120 cm. Zeminu vršili na hromadu. Jak píše J. Čapek, přicházely si občas na hrad „zahrabat“ i školačky z Dolní Krupé (vedené jeho dcerou). Činnost na hradě se stala vbrzku známou a docházeli se na ni podívat zvědavci, z nichž mnozí se domnívali, že nad-



Hrad Ronovec v plánu Josefa Čapka s popisem jednotlivých míst (Kronika Dolní Krupé, cit. v pozn. 24).

šenci hledají poklad. Jiní návštěvníci například doporučovali použít stroje pro urychlení práce. Nálezy z hradu byly již tehdy v zimních měsících myty, tříděny a později i zdatně kresleny. V následujícím roce 1958 pokračovaly práce v jádru hradu a spolek navázal styky s muzeem v Polné. Josef Čapek se synem také v průběhu zimy z nalezeného střepového materiálu zkompletoval několik keramických tvarů.⁷⁾ Na hradě byly prokopány prostory kolem „studny“ se zahloubeným stavením (až 1,7 m), v němž byla patrně zachycena alespoň jedna vývojová fáze a vyjmuto množství keramických a unikátních kovových artefaktů.⁸⁾ Další aktivity nadšenců se zaměřily na jiná místa na nádvoří a sonda před palácem roku 1958 dosáhla více jak dvoumetrové hloubky. Byly údajně zachyceny dva požárové horizonty, jejichž případná datace zůstává zatím nejistá.⁹⁾

Některé nálezy pomohl nadšencům určit již v roce 1958 brněnský archeolog Karel Černohorský, který na jejich žádost přijel a vystavil také odborný posudek o nále-

zech. Ten měl posloužit k získání finanční podpory ONV, ale ta, ač byla přislíbena, nikdy nedorazila, jak si Čapek hořce v rukopise posteskl. V souvislosti se zvýšeným zájmem o dění na hradě navštívil Josefa Čapka okresní památkový konzervátor, který si prohlédl i nálezy již tehdy shromažďované v budově bývalého zámečku v Dolní Krupé. Překvapen rozsahem a výsledky činnosti opět přislíbil finanční podporu. Vše ale skončilo pouze přísliby a jednorázově vyplacenou částkou 300 Kčs. Ještě jednou byla podpora kroužku přislíbena poslancem Ing. Loudou, ale ani tentokrát se nekonala. Vlastivědný kroužek se snažil formou přednášek a výstavek nálezů zapojit do své činnosti i širší veřejnost. Nešlo jen o průzkum hradu, ale objevily se také témata z oblasti flóry a fauny přilehlého okolí. Aktivity kroužku se omezily roku 1960, kdy souhrou okolností, jakou byla např. vojenská služba či vystěhování se z ČSR, došlo k značnému snížení počtu spolupracovníků J. Čapka. Situaci zlepšilo připojení kroužku k činnosti okresního muzea. Po třech pracovních dnech na Ronovci s chudšími nálezy, ale podle Čapkových vzpomínek nadšení části členů rychle vyprchalo. Činnost kroužku na Ronovci se tedy zastavila – J. Čapek dokončoval pouze drobné práce na průzkumu místnosti u studny a věnoval se jinak spíše vlastivědné a průzkumné práci v krajině (krom pravěkých artefaktů si všiml i mizení rostlinných a živočišných druhů). Poslední větší výkopovou akcí se stal výkop

z počátku 70. let provedený snad svazáky (?) v suterénu paláce – bohužel přesnější dokumentace se nevedla či nedochovala.¹⁰⁾ Z Čapkovy fotodokumentace jsou patrná dnes nedochovaná ostění oken suterénu nápadně podobná řešení okna komendy německých rytířů v (Havlíčkově) Brodě.¹¹⁾ Na výkop v paláci pravděpodobně navázala v roce 1974 sonda dozorovaná P. Sommerem z pardubického muzea.¹²⁾ Omezení výkopových prací na hradě a směřování snah nadšenců spíše k ochraně zdiva (apod.) bylo také zásluhou Tomáše Durdíka, který navštívil hrad i krupské muzeum osobně. Poslední neoficiální nálezy z konce 70. let byly na hradě učiněny pravděpodobně také za pomoci detektoru kovů.¹³⁾ Samozřejmě že pokusy hledačů s detektory vyvrcholily jako jinde až na počátku 21. století. Z důvodu narušování odlehle památky proto Muzeum Vysočiny Havlíčkův Brod přistoupilo k průzkumu předhradí a jádra hradu, který měl za cíl zachránit a zaznamenat stratigrafii případ-



Josef Čapek při zpracování nálezů z hradu (fotoarchiv Vlastivědného kroužku Dolní Krupá).



Fotografie zachycující rekonstrukci suterénu odkrytého výkopem v 70. letech (fotoarchiv Vlastivědného kroužku Dolní Krupá).

ných kovových artefaktů. Kupodivu se podařilo nalézt například dva pražské groše, hroty střel kuše a rukojeť menšího tesáku i s kostěným obložím.¹⁴⁾

Předchozí text dostatečně naznačil, že hrad prošel mnoha zásahy počínaje již koncem 19. století. Jaké poznání případně změny stavu to přineslo? Dnes nejpatrnější prostorem hradu je část suterénu paláce v severovýchodním nároží, vykopaná celkem nešťastně v nedávné minulosti. Vstupuje se sem po schůdcích průchodem z nádvoří se zbytkem levé stojky jednoduchého okoseného ostění. Prostoru byla osvětlena dvěma šterbinovými okénky s parapety zvedajícími se do nádvoří (ostění neexistuje, viz výše). Dnes je do vnější zdi paláce proražen otvor neznámého původu, v jehož blízkosti byla položena zmíněná sonda dozorovaná P. Sommerem. Možnosti průzkumu zdíva jsou setřeny jeho úpravami a spárováním. Celý prostor této části suterénu (k jihu zřejmě pokračuje) byl bohužel vyčištěn až na skálu v 70. letech, jak zmiňuje také T. Durdík.¹⁵⁾ Později zde byly osazeny pamětní desky.¹⁶⁾ K vnitřní zástavbě hradu je díky popisovaným činnostem obtížné se vyjadřovat (byť tak někteří činí). Prostor je obohacen některými depresemi pocházejícími ze sondážní činnosti a naopak „kopečky“ přemístěné a dnes drnem pokryté sutě a hlíny. Jisté jsou dnes pouze odkryté či při odkryvech dokumentované objekty. Zcela nám zatím uniká stav jádra hradu za čelní (jihovýchodní) zdí, kde T. Durdík na základě zpráv o větším množství nalézané mazanice předpokládá lehčí stavbu.¹⁷⁾



Kamenná točnice u paty hradby jádra hradu (foto autor 2012).

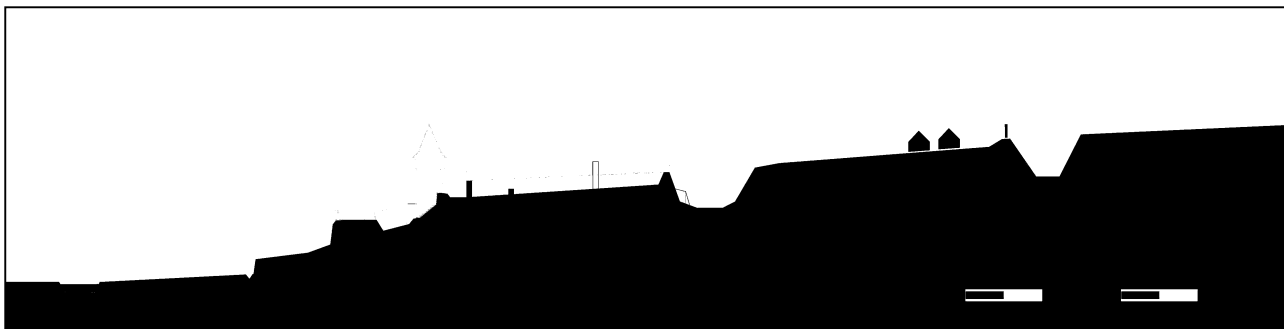


Hrad Ronovec, současný stav místa výzkumu „u studně“, kde byla v 50. letech odkryta polozemnice přiložená k hradbě (západní strana hradního jádra, foto autor 2014).

Z architektonické výbavy hradu se dochovalo pouze ostění u vstupu do sklepa a in situ dochovaná kamenná točnice vrat brány v hlavní hradbě na severozápadní straně nádvoří. Výbavu hradu dokresluje také fragment sedlového portálu uložený v muzeu v Krupé. Unikátně dochované jsou dvojce celokovové dveře se zajímavými analogiemi v širším okolí. Nalezeny byly v rámci výkopů iniciovaných koncem 19. století W. Welsem a zachráněny J. Čapkem z hospodářské budovy, kde našly novodobé uplatnění.¹⁸⁾

Celé jihozápadní nároží hradu je rozvezeno (částečně v příkopu). V těchto místech vstupuje do hradu soudobá cesta, která náspeem překonává šijový příkop a zahloubením plochu předhradí. Předhradí s jednou větší depresí a narušením těžbou kamene na východní straně nenese jiné stopy zástavby, a jak se ukázalo ve vývratech po nedávné vichřici, není zde ani kulturní vrstva. Výjimečně nalezené keramické fragmenty lze datovat až k počátku 16. století. Konstrukce čelního valu se dle nedávného pozorování autora ve vývratu zdá být jen dřevohlinitá (?). Řešení původního komunikačního schématu hradu a předhradí zůstává nejasné. Úpravy terénu a lesních komunikací, které se navíc v blízkosti hradu kříží, znemožňují rekonstrukci středověkého stavu.

Badatelský a odborný zájem o hrad se projevil poprvé v díle Augusta Sedláčka, který přinesl nejen jeho popis, ale také informace o nálezech, které později pomohly zachránit např. zmíněné kovové dveře.¹⁹⁾ Po delší badatelské přestávce vyplněné osvětovou činností vlastivědného kroužku, se

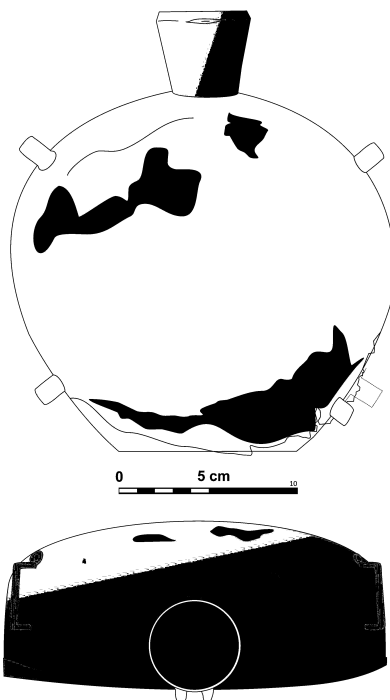


Podélný řez hradem a údolím Břevnického potoka vzniklý v rámci zpracování nálezů z lokality (A. Knápek 2012).

k situaci na hradě a k nálezům vyjádřil T. Durdík, který lokalitu navštívil a některé z artefaktů také zhodnotil.²⁰⁾ Vcelku byl ovšem dopad profesionální (archeologické) památkové péče na dění na hradě malý. Josef Čapek sám se jí ovšem nebránil, ani nevyhýbal. Již od 50. let 20. století korespondoval s jednotlivými odborníky a institucemi, které na lokalitu či do sbírky nálezů v Dolní Krupě také zval. Snažil se dokonce i o získání finančních prostředků pro záchranné práce na hradě u tehdejší státní správy, která ač mu je (resp. vlastivědnému kroužku) několikrát přislíbila, prakticky nic nakonec neučinila (viz výše). Nálezy a práce na hradě byly veřejnosti prezentovány formou výstav, pořádaných vlastivědným kroužkem. Dobře míněné avšak z hlediska zříceniny hradu často problematické zásahy byly státní správou a odborníky brzděny a od (konce) 70. let již zřejmě v podstatě až na sanaci částí zdiva neprobíhaly, vyjma vysekávání náletu, které zajišťují členové kroužku dodnes. Stejně tak kroužek dodnes pečuje o nálezy z hradu a jejich prezentaci.

Pokusme se závěrem zhodnotit, co desítky let trvající úsilí přineslo z hlediska našich znalostí o podobě a životě hradu Ronovce. Poznání stavební stránky hradu, její etapizace a podoby jednotlivých budov zůstáváme mnoho dlužni i přes provedené výzkumy. Jak bylo zmíněno výše, některé z necitlivých ač dobře míněných neodborných zásahů setřely možné interpretační detaily. Přespárování, odstranění či navržení zdiva jsou hlavní překážkou ve „čtení“ zříceniny. Revizní sondáž snad – někdy v budoucnu – umožní verifikovat starší archeologickou dokumentaci.²¹⁾

Rozvoj zaznamenalo především poznání a interpretace artefaktů nalezených nahradě a v jeho těsné blízkosti. Tomáš Durdík a Pavel Rous se vyjádřili k mincovním nálezům a pokusům o padělání mince.²²⁾ Část keramického fondu z hradu zpracoval J. Těšnohlídek,



Velká láhev ze železného plechu nalezená na hradě, datovatelná do průběhu 15. stol. (kresba A. Knápek 2018).



Hrad Ronovec zachycený velmi nepřesně na mapě 1. vojenského mapování s rybníkem na Břevnickém potoce. Spolu s některými nálezmi toto zachycení vede autora ke zvažování možnosti užívání zříceniny jako hospodářské stavby („stodoly“) v novověku.

kteřý přinesl také přehled doložitelných archeologických aktivit na hradě, jejichž rozsah včetně sondáží nebyl rozhodně malý.²³⁾ O zamýšlení nad současným stavem poznání zříceniny a popis některých unikátních kovových artefaktů se pokusil autor tohoto textu (nánosník přilby, kovové dveře, čtóra, záštity tesáku). Počinem, který si kladl za cíl částečně splatit dluh odborné veřejnosti k tomuto místu, bylo vydání sborníku textů věnovaných jak historii hradu a jeho okolí tak archeologickým nálezům. Sborník určený především zájemcům o panská sídla a regionální historii, jsme pod záštitou muzea v Havlíčkově Brodě vydali formou volně šířitelné e-knihy,²⁴⁾ což mělo zajistit jeho širokou dostupnost. Šlo také o jakýsi pomníček nezištné práci dobrovolníků zpravujících mimo jiné sbírku nálezů z hradu, která čítá hodně přes deset tisíc kusů artefaktů (převážně keramiky, ale také kovů). Josef Čapek v kronice Dolní Krupé zmiňuje existenci jakési sbírky artefaktů v Dolní Krupě již před rokem 1957, včetně sbírky školní obsahující dokonce nálezy pravěké.²⁵⁾ Obec Dolní Krupá podporuje činnost zdejšího muzea ze svých skromných prostředků vcelku příkladně. Uložené artefakty byly kdysi p. Čapkem v rámci možností zkonzervovány a opečovávány v suterénu zámečku až do jeho smrti, kdy na čas víceméně osiřely. Okresní Muzeum v Havlíčkově Brodě poskytlo jako pomoc kroužku starší výstavní fundus, který slouží k vystavení artefaktů dodnes. Čas a prostředí uložení si ovšem začínají vybírat svou daň. Omezené možnosti a čas dobrovolníků z vlastivědného kroužku dovolují provádět zejména nejnужnější konzervační úkony a

zpřístupnění sbírky. Úplně na závěr nezbyvá, než poděkovat členům dolnokrupského vlastivědného kroužku za dlouhodobou spolupráci a popřát jim v jejich činnosti mnoho zdarů!

Poznámky: **1)** Somer, T.: Smil z Lichtenburka a hrad Ronovec (Sommerburg). In: Hrad Ronovec a Dolní Krupá. Sborník věnovaný památce Josefa Čapka (1909–1988). Havlíčkův Brod 2013, s. 24–33. Dostupné na: <https://www.horydoly.cz/files/ronovec.pdf> [26. 11. 2018]. **2)** Knápek, A.: Fara čili komenda německých rytířů v Německém Brodě. In: Havlíčkobrodsko 31. Havlíčkův Brod 2017, s. 79–95. **3)** Rous, P.: K otázce padělání mincí na hradě Ronovec. In: Hrad Ronovec a Dolní Krupá. Sborník věnovaný památce Josefa Čapka (1909–1988). Havlíčkův Brod 2013, s. 48–58. Dostupné na: <https://www.horydoly.cz/files/ronovec.pdf> [26. 11. 2018]. **4)** <http://oldmaps.geolab.cz>. **5)** Citace v pozn. 4. **6)** Citace v pozn. 3. **7)** Čapek, J.: Za temnou historií zapomenutého hradu Ronovce. Rozmnožený rukopis (2009), s. 222 a 224. Uloženo v Muzeu Havlíčkův Brod; Těsnohlídek, J.: Zpracování keramického souboru z hradu Ronovce. Nepublikovaná bakalářská diplomová práce na MU v Brně 2010. Těsnohlídek, J.: Keramika z hradu Ronovce. In: Sborník věnovaný památce Josefa Čapka (1909–1988). Havlíčkův Brod 2013, s. 34. Dostupné na: <https://www.horydoly.cz/files/ronovec.pdf> [26. 11. 2018]. **8)** První cit. v pozn. 7; Knápek, A. – Macků, P.: Unikátní součást zbroje z hradu Ronovce. In: *Archaeologia historica* 41/2. Brno 2016, s. 167–180. Další unikát, kovová středověká čtůra byl na konferenci AH prezentován v r. 2018 a bude

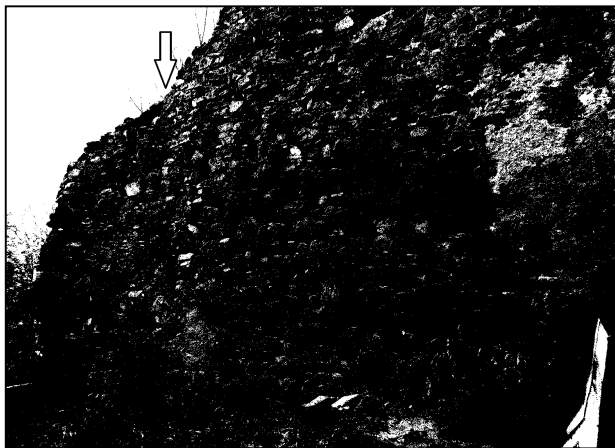
publikován. **9)** Citace v pozn. 7. **10)** Druhá cit. v pozn. 7, s. 34. **11)** Citace v pozn. 2. **12)** Sommer, P.: Zpráva o výzkumu, hrad Ronovec. 1974, nepublikováno. Archiv Muzea Pardubice. Děkuji P. Sommerovi za konzultaci. **13)** Druhá cit. v pozn. 7, s. 23 a 35. **14)** Knápek, A.: Archeologická akce Muzea Vysočiny Havlíčkův Brod 2017, nepublikovaný terénní záznam. Artefakty uloženy v Muzeu Vysočiny Havlíčkův Brod ve sbírce archeologie a numismatika. **15)** Durdík, T. – Nemeškalová-Jiroudová, Z.: Mincovní nálezy na hradě Ronovci. In: *Castellologica Bohemica* 12. Praha 2010, s. 501–508. **16)** Polívka, J.: Pár slov úvodem. In: Hrad Ronovec a Dolní Krupá. Sborník věnovaný památce Josefa Čapka (1909–1988). Havlíčkův Brod 2013, s. 4–7. Dostupné na: <https://www.horydoly.cz/files/ronovec.pdf> [26. 11. 2018]. **17)** Durdík, T.: Encyklopedie Českých hradů. Praha 1999, s. 479–480. **18)** Knápek, A. – Urbánková, R.: Kovové pozdně středověké dveře. In: *Svorník* 13. Praha 2015, s. 210–221. **19)** Sedláček, A.: Hrad, zámky a tvrze Království českého XII. Praha 1882, s. 248–250. **20)** Citace v pozn. 14; Durdík, T.: Registrace terénních akcí. In: *Výzkumy v Čechách* 1973. Praha 1975, s. 15. **21)** Knápek, A.: Ronovec, několik poznámek k podobě a stavu hradu. In: *Havlíčkobrodsko* 26. Havlíčkův Brod 2012, s. 187–195. **22)** Citace v pozn. 3; citace v pozn. 14. **23)** Druhá cit. v pozn. 7, s. 26–35. **24)** <http://www.muzeumhb.cz/eshop/e-kniha/hrad-ronovec-a-dolni-krupa/?vmcchk=1>. **25)** *Kronika Dolní Krupé – rukopis o historii obce od J. Čapka sepsaný 1947–1950*. Uloženo v muzeu v Dolní Krupé. Digitalizovaná verze uložena v Muzeu Vysočiny Havlíčkův Brod. p. o.

Drobnosti, dodatky, opravy, informace, zajímavosti, ohlasy

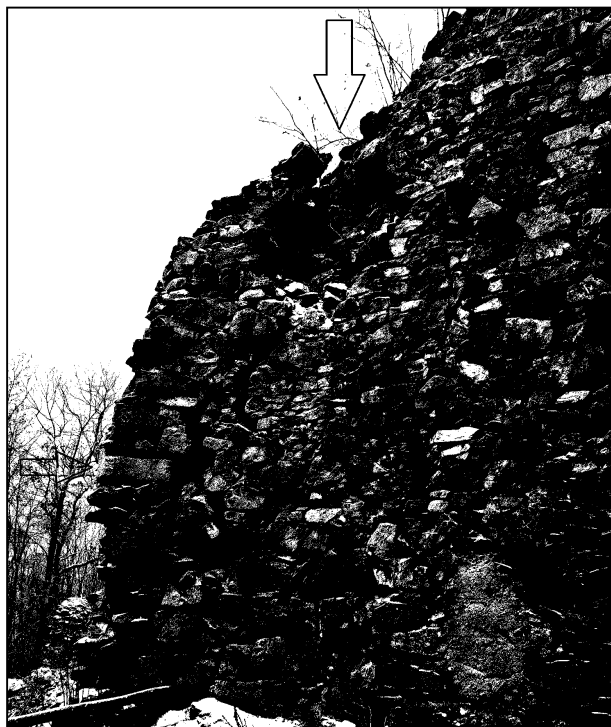
Zpráva o destrukci na hradě Rýzmberk

Tomáš Mařík

Zřícenina hradu Rýzmberk se vypíná na výrazném kopci nad městem Kdyní (okr. Domažlice). První písemná zmínka o existenci hradu pochází z roku 1279, kdy je v držení Děpolda, předchůdce Švihovských z Rýzmberka. V průběhu středověku a časného novověku byl Rýzmberk několikrát přestavován. Svou roli vojenského opěrného bodu si podržel i v průběhu třicetileté války a definitivní zánik hradu přinesl až rok 1655, kdy byl na příkaz císaře Ferdinanda III. rozbořen a ponechán svému osudu.¹⁾



Obr. 3: Rýzmberk (okr. Domažlice) – pohled na interiérovou stěnu paláce, šipkou označena šikmá vertikální trhлина v nároží (foto autor říjen 2017).

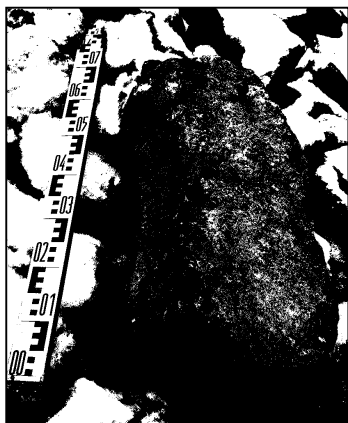


Obr. 4: Rýzmberk (okr. Domažlice) – interiérová stěna paláce, šipkami označena zvětšující se trhлина s vysypáním líce, vzniklá kaverna a pískovcové ostění druhotně zazděné do líce (foto autor listopad 2018).



Obr. 1: Rýzmbek (okr. Domažlice) – pohled na nároží paláce z prostoru 2. předhradí po destrukci zdiva (foto autor 2018).

Dne 6. 12. 2018 došlo k destrukci zdiva tzv. nového (západního) paláce, kde se zřítla část jeho jihozápadního zaobleného nároží (obr. 1, 2). Zdivo tohoto paláce obsahuje zejména v interiérové části četnou příměs cihel, dále zde registrujeme různé zazdívky či opravy líce, ve zmíněném sesutém nároží bylo druhotně zazděno jednoduše profilované pískovcové ostění a palác celkově vykazuje známky složitějšího vývoje. Jisté statické problémy jihozápadní částí paláce byly pozorovány již několik let, kdy se pozvolna zvětšovala šikmá vertikální trhlinka, oddělující nároží od zbytku stavby (obr. 3). Povážlivou se situace stala v roce 2018, kdy se trhlinka zvětšila skokově a vysypala se část líce v jejím okolí (obr. 4). Po zřícení nároží bylo odhaleno jádro obvodové zdi paláce, které stejně jako lícová část obsahuje příměs stavební keramiky, což dobře koresponduje s dendrochronologickým datováním příslušné zdi do období po roce 1450.²⁾ Výše zmíněné ostění, zazděné ve vnitřním líci nároží, přežilo sesuv zdiva bez poškození (obr. 5) a bude náležitě zdokumentováno.



Obr. 5: Rýzmbek (okr. Domažlice) – nepoškozené pískovcové ostění ležící po zřícení nároží v suti (foto autor

Poznámky: 1) Durdík, T.: Ilustrovaná encyklopedie českých hradů. Praha 2009, s. 490–491. Podrobněji k historii a stavební podobě hradu např. Sedláček, A.: Hrady, zámky a tvrze Království českého IX. Praha 1893, s. 59–72; Menclová, D.: České hrady 1. Praha 1976, s. 163–164, 339; Menclová, D.: České hrady 2. Praha 1976, s. 303, 414; Procházka, Z.: Hrad Rýzmbek. Edice Zapomenuté hrady, tvrze a místa č. 32. Plzeň 2010; Durdík, T. – Sušický, V.: Zříceniny hradů, tvrzí a zámků – západní Čechy. Praha 2005, s. 190–194.



Obr. 2: Rýzmbek (okr. Domažlice) – pohled na interiérovou část nároží po jeho zřícení (foto autor 2018).

2) Procházka, Z.: Nové letopočty v dějinách hradů Plzeňského kraje. Příspěvek k dendrochronologickému datování a stavebnímu rozboru zdiva hradních zřícenin. In: Dějiny staveb 2003. Plzeň 2004, s. 167–168.

Tvrziště (?) u dvora Sechutice u Kralovic

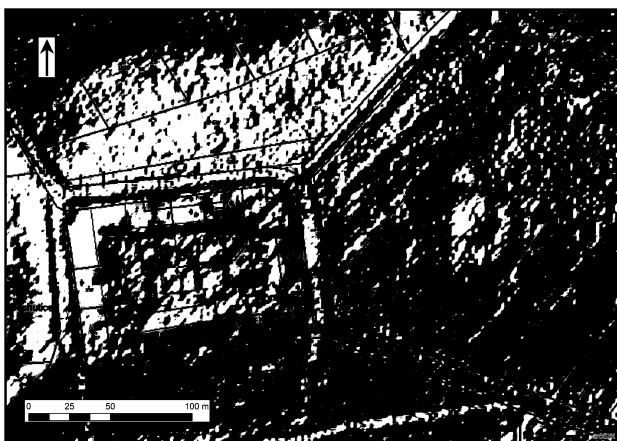
Tomáš Krofta

Hospodářský dvůr Sechutice stojí v současné době osamocené v polích nedaleko vesnice Hadačka na k. ú. Výrov u Kralovic (okr. Plzeň-sever). V minulosti kolem něj probíhala cesta mezi klášterem v Plasích a proboštvím v Mariánské Týnici. Tento dvůr měl svého staršího středověkého předchůdce, s nímž souvisí objev učiněný v loňském roce.

Při zběžném prohlížení digitálního modelu reliéfu na stránkách Českého úřadu zeměměřického a katastrálního byl autorem článku na poli ve východním sousedství dvora identifikován kruhový objekt. Tento objekt se projevuje v některých letech i výraznými porostovými příznaky, což dokládají např. letecké mapy volně dostupné na serveru mapy.cz. Na základě následného vizuálního průzkumu lze objekt interpretovat jako zemědělskou činnost silně aplanované tvrziště.

Tvrziště se nachází přibližně 100 metrů východně od sýpky v čele barokního dvora na parcele č. 1202/1. Jedná se o mírný svah nad Bučeckým potokem a mezi dvěma nevýraznými bočními údolími. Poměrně pravidelně kruhový středový pahorek má průměr přibližně 20 metrů a obklopuje ho silně zanesený okružní příkop o přibližné šíři 10–15 metrů. Před příkopem je místy patrný nevýrazný val. Celé tvrziště má vnější průměr přibližně 50 metrů. Pozůstatky jiné zástavby se v okolí reliéfně neprojevují.

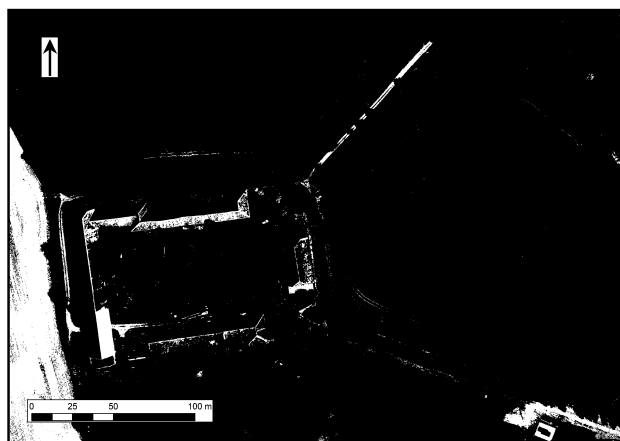
Ves Sechutice (resp. Horní Sechutice) patřila k původnímu nadání kláštera v Plasích při jeho založení v roce 1144. V roce 1184 se do klášterního držení dostávají i Dolní Sechutice. Následně se předpokládá zrušení obou vsí a výstavba klášterního hospodářského dvora – tzv. grangie. Tento dvůr je zmiňován v roce



Dvůr Sechutice na Digitálním modelu reliéfu České republiky 5. generace. Tvrziště v pravé části obrázku (dostupné na: <http://ags.cuzk.cz/dmr>; upravil T. Krofta).

1250. Za husitských válek byl klášter i jeho panství silně poškozeny a po zbytek století byl v držení zástavních majitelů (páni z Kolovrat, Slavibor Pracek ze Svinné). V 16. století získává Sechutice Florián Grysppek z Gryspachu, který nechal vystavět nový dvůr s renesanční tvrzí, ovčínem a pivovarem. Jeho syn Karel činí ze Sechutic svoji rezidenci. Za účast na stavovském povstání byli Grysppekové potrestáni ztrátou majetku a dvůr se dostal zpět do držení kláštera. Za třicetileté války byl dvůr opět zpuštěn a na přelomu 17. a 18. století došlo k nové velkorysě barokní výstavbě.¹⁾

V okolí dvora Sechutice provádělo povrchové sběry již několik badatelů. K. Charvátová získala z okolí dvora vzorek 8 zlomků keramiky (1 pravěký, zbytek pozdně středověký).²⁾ E. Kamenická sbírala v těsném sousedství referovaného objektu v roce 1988. Nalezla velké množství keramiky, kterou datovala do 14.–15. století, okraje a část nádoby datované do 10. století a doklady výrobní činnosti v podobě strusky a uhlíků.³⁾ V prostoru referovaného objektu a jeho sousedství proběhl v letech 2002–2003 sběr M. Řezáče a M. Metličky. Výsledkem byly keramické zlomky z období milavečské kultury a z přelomu raného a vrcholného středověku (pozdní doba hradištní).⁴⁾ M. Čechura prováděl povrchové sběry v roce 2004 a 2005 v severním a východním sousedství rybníku Pivovárek. Na obou polohách se vyskytovaly keramické zlomky, které datoval do 12. století a interpretoval jako pozůstatky vesnice.⁵⁾ V roce 2011 dohlížel D. Stráňák na výkopové práce přípojky ke studni v jižní sousedství dvora. Výkop nenarušil žádné antropogenní objekty a byl nalezen jeden novověký keramický zlomek.⁶⁾



Dvůr Sechutice s porostovými příznaky tvrziště (tmavý kruh se světlým středem východně od dvora) na Ortofoto České republiky (http://geoportal.cuzk.cz/WMS_ORTOFOTO_PUB/WMSservice.aspx? Upravil T. Krofta).

Nově nalezený objekt můžeme za současného stavu vědomostí považovat s největší pravděpodobností za opevněný objekt v rámci klášterního hospodářského dvora – tzv. propugnaculum. Obdobné objekty byly identifikovány i na dalších místech klášterního panství, kde jsou zároveň doloženy hospodářské dvory – Nebřeziny, Čecín a Třebekov. V poloze Semlov nad Nebřezinami se dochovalo tvrziště obdobných rozměrů jako zde referované. V roce 1984 bylo částečně archeologicky odkryté. Klášterní dvůr se předpokládá v jeho sousedství.⁷⁾ U hájovny Čecín (k. ú. Babina), v prostoru, kam je kladen další klášterní hospodářský dvůr,⁸⁾ byl nedávno pomocí analýzy digitálního modelu terénu rozpoznán objekt, který je autorem považován za silně aplanované tvrziště.⁹⁾ Nedaleko hájovny Třebekov (k. ú. Jarov) se nachází reliéfní pozůstatky několika staveb ohrazených rozvalenou kamennou zdí. Tyto reliky jsou považovány za jedinečně dochované klášterní hospodářský dvůr s opevněným objektem. Ten je tvořen obdélným středovým pahorkem s kamennou sítí a okružním příkopem.¹⁰⁾

Jako další interpretační varianta připadá v úvahu ještě šlechtické sídlo drobného feudála. Ten mohl v okolí držet nějaké majetky. Pro tuto možnost nejsou žádné opory v písemných pramenech a v kontextu strategie koncentrace pozemkového vlastnictví plaského kláštera se nezdá příliš pravděpodobná. Vyloučit se ale zcela nedá zřízení sídla šlechticem, který by byl v nějaké formě klientského vztahu vůči klášteru či snad zástavním držitelem. Tato možnost by však vyžadovala širší srovnávací studium.

Tento článek je pouze předběžnou informací o nově objevené lokalitě, kterou lze za současného stavu vědomostí hypoteticky spojovat s vrcholně středověkým opevněným klášterním objektem souvisejícím s hospodářským dvorem, tedy tzv. propugnaculum. V letošním roce je plánován další výzkum, který by měl přinést další informace a korigovat zde předkládané hypotézy.

Poznámky: 1) Rožmberský, P. 1999: Dvory plaských cisterciáků. 1. vydání, Plzeň 1999, s. 8–9; Kamenická, E.: Sechutice – zaniklá ves, dvůr a okolí, součást panství Floriána Grysppeka (archeologie, historie, průzkum). In: Fák, J. (ed.): Grysppekové a předbělohorská šlechta: Kralovice a poddanská města. Mariánská Týnice 1998, s. 44–48. 2) Digitální archiv AMČR, C-TX-198402480. 3) Výzkumy v Čechách 1988–1989, č. 620 a 621, str. 167–168. 4) Archeologická mapa (dále AM) ČR, akce C-9000149A. 5) AM ČR, akce C-9106957A a C-9106958A. 6) AM ČR, projekt C-201119501. 7) První cit. v pozn. 1, s. 22. 8) První cit. v pozn. 1, s. 13. 9) John, J.: Novověké mince a středověká tvrz, aneb nové nálezy na k. ú. Babina (okr. Plzeň-sever). In: Eigner, J. – Trnka, R. (eds.): Na stopě (pre)historie jihozápadních Čech. Sborník přátel k životnímu jubileu Milana Řezáče. Plzeň 2017, s. str. 28–30. 10) První cit. v pozn. 1, s. 22–23.

Už jste četli...?

Dějiny staveb 2018. Sborník příspěvků z konference Dějiny staveb 2018. Plzeň 2018. Pro Klub Augusta Sedláčka vydává nakladatelství Petr Mikota s finanční podporou Ministerstva kultury ČR, Města Plzně a Plzeňského kraje. 302 stran A4, částečně barevné. Z obsahu: D. Novotná: Filatorie v našich sídlech, s. 7–18. J. Varhaník: K podobě hradu Dívčího kamene, s. 27–32. J. Tichá: Jáma na katr v parku zámku Veltrusy, s. 33–38. Z. Fišera: Fortifikace kolem Hodkovic nad Mohelkou, s. 85–90. D. Tuma: Barokní zámek pavilonového typu v loveckých oborách, s. 157–164. P. Randus: Město Bezděz a jeho předpokládaná podoba. Vztah města a opevnění na Malém Bezdězu, s. 165–172. P. Rožmberský – P. Mikota: Obory zvířecí, ptačí, rybí, včelí. Způsoby jejich ohrazení – příklady z Plzeňska, s. 173–218. Info: pmikota@post.cz.

Průzkumy památek XXV/2018, č. 1. Vydává Národní památkový ústav ú. o. p. středních Čech v Praze. A4, křída, barva, 176 stran. Distribuce: roubickouva.dita@npu.cz, tel.: 274008285. Z obsahu: I. Peřina: Tvrz v Útěchovicích. K průzkumu středověké jizby, nebo již světnice?, s. 3–24; P. Uličný: Bella, □ rara armaria di sua Altezza: Zbrojnice Pražského hradu v době Ferdinanda Tyrolského, s. 25–46; J. Bláha: Krovky Sálu předků a navazujícího trojkřídle zámku ve Vranově nad Dyjí, s. 161–171.

Průzkumy památek XXV/2018, č. 2. Vydává Národní památkový ústav ú. o. p. středních Čech v Praze. A4, křída, barva, 164 stran. Distribuce: roubickouva.dita@npu.cz, tel.: 274008285. Z obsahu: R. Vrla: Hrad Malenovice – výsledky průzkumů prováděných v letech 2017–2018, s. 76–86; J. Štětina: Tvrz v Kurovicích – stavební vývoj kuchyňského traktu, s. 86–106; P. Borský: Bývalá benediktinská rezidence v Ostrovačicích, s. 120–130.

Památky středních Čech 32/2018, č. 2. Vydává Národní památkový ústav ú. o. p. středních Čech v Praze. A4, křída, barva, 76 stran. Distribuce: roubickouva.dita@npu.cz, tel.: 274008285. Z obsahu: J. Kypta – F. Laval – J. Marounek – Z. Neustupný: Valy a příkopy ohrazený areál na předpolí hradu Českého Šternberka. Tábor oblehatelů anebo předsunutá fortifikace hradu?, s. 1–12. J. Kypta – J. Veselý: O pozdně středověkých a mladších přestavbách hradu Českého Šternberka. Průzkum západní a severní fasády hradního jádra, s. 13–34. D. Lyčka: Zámek a park v Kolodějích u Prahy za Jana I. Josefa knížete z Liechtensteina, 51–60. D. Primusová – D. Roubíčková: Záchrana zámku v Třebešicích získala cenu NPÚ Patrimonium pro futuro, s. 64–67.

Castellologica bohemica 17. Recenzovaný časopis pro kastelologii českých zemí. Plzeň 2017. 427 stran A4, barevně. Editoři J. Hložek a P. Menšík. Vydala Západočeská univerzita v Plzni. Z obsahu: F. Gabriel – L. Kursová: Otázky k rozsahu a podobě hradu Skály (Bischofstein), s. 5–34. J. Panáček: Vykopávky v roce 1833 na hradě u Velenic (okr. Česká Lípa), s. 35–44. J. Unger – F. Kořínek – P. Kořínek: Nová zjištění z hradu Kraví Hora u Kuroslap (okr. Třebíč), s. 45–52. D. Vích – T. Bek – M. Kudrnovský – J. Švejnoha – Z. Vařeková – R. Veselá: Rekonstrukce hradu v Brandýse nad Orlicí v letech 2013–2016, s. 53–70. Z. Gersdorfová: Sakrální prostory českokrumlovského hradu, 71–98. M. Biedermanová – M. Cejпова: Příspěvek k poznání topenišť Ludvíkova křídla Pražského hradu, s. 99–134. V. Večeře: Klášter nebo hrad? Rezidence litomyšlských biskupů v letech 1344–1421, její hypotetická rekonstrukce a klasifikace, s. 135–154. J. Boukal: Hospodářská instrukce jako pramen poznání života na hradech na prahu raného novověku (Na příkladu instrukce pro křivoklátského hejtmána Albrechta z Vřesovic z roku 1528), s. 155–172. K. Hamburger: Hrad Kynšperk nad Ohří, s. 173–190. D. Janiš – J. Štětina: Historie a stavební vývoj středověkého hradu a renesančního zámku v Holešově, s. 191–240. P. Kastl: Úloha Nového Herštejnu v česko-bavorském konfliktu, s. 241–268. K. Blažková: Tvrz v Pšovkách (okr. Rakovník). Výzkum vodního příkopu tvrze, s. 269–280. F. Záruba: Příspěvek k poznání středověké podoby Nového Hradu u Jimlína (okr. Louny), s. 281–314. J. Hložek – P. Menšík: Hrad Věžka a jeho odkrytí v rekonstruovaných fototabulkách Václava Uchytily, s. 315–412. P. Rožmberský

Razím, V.: **Řeč středověké fortifikační architektury – terminologie a její souvislosti.** Na 250 stránkách je podán ucelený a systematický souhrn terminologie středověké fortifikační architektury pro území ČR i v evropských souvislostech. Výkladová část představuje druhy opevněných staveb a sídel, jejich strukturu a jednotlivé prvky. Textová část je provázena bohatou obrazovou přílohou. Vydal v r. 2018 Národní památkový ústav. Např. firma Knihy Dobrovský prodává publikaci za 549 Kč, Knihkupectví Karolínium za 410 Kč. Z. Hermsdorfer

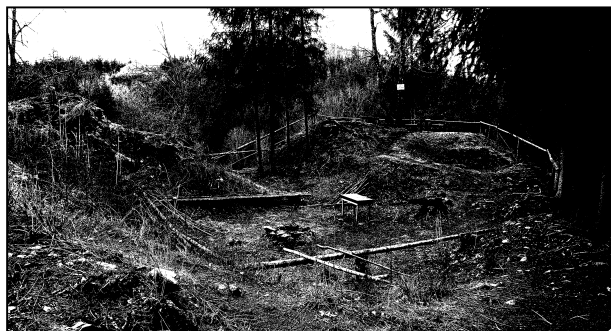
Sušický, V. a kol.: **Zříceniny hradů, tvrzí a zámků. Severní Čechy.** Vydala Agentura Pankrác, Praha 2017, 384 stran. Jde o závěrečný pátý svazek série Zříceniny hradů, tvrzí a zámků. Předchozí čtyři svazky autorsky připravoval zvěčnělý Tomáš Durdík. Autor fotografických částí těchto publikací a nakladatel se však i přes tuto ztrátu rozhodl celou edici dokončit. Publikace je zaměřena především na fotografickou dokumentaci sídel, stejně jako předchozí svazky, čemuž se přizpůsobuje podoba textů. Dokončení této ediční řady je nepochybně dobrou zprávou.

L. M. Vytlačil

Z hradů, zámků a tvrzí

Kožlí (okr. Benešov) – zřícenina hradu je nyní udržována na spolkem Přítelnicí hradu Kožlí, z. s. Vrcholová část a jižní stráž byly zbaveny náletových dřevin, v jihozápadní části jádra

hradu je ohniště, sedačky se stolkem k odpočinku a koš na odpadky. Na severní straně je nově zhotoven přístup se schody a zábradlím. Pod hradem jsou osazeny informační tabule s popisem a plánky. J. Synek



Úprava hradu **Buben** Klubem československých turistů na historické fotografii 1929–1930. Tak je nazývána výstava v Národopisném muzeu Plzeňska, konaná 15. 3. až 2. 6. (denně mimo pondělí 10–12 a 12.30–18 hod.). Doprovodný program: komentovaná prohlídka výstavy s prezentací fotografií zachycujících současný stav míst na historických záběrech (16. 5. od 17. hod.) L. Krčmář

Zprávy z klubu Rada

Kontaktní adresa: KAS, Úslavská čp. 49, 326 00 Plzeň. Tel. 604261000, e-mail: rozember@post.cz. Internetové stránky: <http://www.klub-augusta-sedlacka.cz>.

Schůze výboru Rady se bude konat ve **středu 5. června** společně se schůzkou plzeňské pobočky Pod kopcem v Plzni-Božkově. Na programu je stanovení výše desátka na rok 2019, výši předplatného Hlásky na rok 2020, konání další konference Dějiny staveb a vydání příslušného sborníku. Stanoviska k těmto otázkám a návrhy dalších témat k projednání mohou v květnu zaslat předsedové poboček na výše uvedený e-mail.

Redakce Hlásky děkuje členům i nečlenům klubu za zaslání příspěvků. Doufejme, že se „rozhoupají“ i další a zkusí nějaký ten příspěvek stvořit. Redakce jim s tím pomůže. „Lidnaté“ pobočky, jako je Praha či Zlín reprezentují v tomto směru pouze jednotlivci. To by se mělo změnit.

Zpráva o činnosti v roce 2018: Výše desátka a výše předplatného Hlásky se podařilo udržet na loňské úrovni. Podařilo se také získat dotace na Hlásku a na sborník Dějiny staveb, uskutečnila se stejnojmenná konference, sborník a čtyři čísla Hlásky spatřily světlo světa a byly zaslány pobočkám; Hláška byla poskytována všem plzeňským gymnáziím a vyměňována za jiné tiskoviny. Netečnost velké většiny členstva vůči výzvam k publikování v Hlásce využili nečlenové klubu a mezi autory začínají převažovat. Škoda, že nechtějí být členy KASu. Funkcionářům výboru patří za zajištění chodu Rady poděkování.

jednatel Petr Rožmberský

Zpráva o hospodaření v roce 2018: Zůstatek 57 736,03 Kč. Příjmy: 167 170,36 Kč (dotace na DS od MK 60 000, od MP 40 000, od Plz. kraje 30 000, na Hlásku od MP 20 000, od poboček na Hlásku 13 980, desátek 3180, úrok 10,36). Výdaje: 164 617 Kč (sborník DS 130 000, Hláška 31 440, stránky 2117, vedení účtu 1060). Zůstatek: 60 289,39 Kč. pokladník Ivan Štrunc

Pobočka Plzeň

Kontaktní adresa: KAS, Úslavská čp. 49, 326 00 Plzeň. Tel. 604261000, e-mail: rozember@post.cz.

V sobotu 26. ledna se konal malý pěší výlet „turistické sekce“ na trase Lhota – Dubová hora – Litice (okr. Plzeň-město), spojený s návštěvou interiéru kostela sv. Petra a Pavla. K historii stavby nám nové poznatky přednesl Ing. Jan Anderle. Mohli jsme také vystoupat do věže a prohlédnout si hodinový stroj a zvon (nejstarší z r. 1582). Návštěvu kostela nám umožnilo sdružení Koinonia Jan Křtitel, které farnost a kostel spravuje (viz

www.koinonia.cz), průvodkyní nám byla sestra Růžena. Po prohlídce jsme přijali nabídku k občerstvení ve společenském centru, které vzniklo jednak přestavbou stodoly (prostorný sál) a dále přístavbou na její severní straně (v přízemí jídelna a v patře moderní kaple Navštívení Panny Marie). Poté se několik účastníků přesunulo k litickému hradu, kde si někteří na vlastní kůži vyzkoušeli obrannou sílu zasněženého valu a příkopu. Poslední zbytky účastníků (z původních 12) se uchýlili do místního Lidového domu, kde byla akce zhodnocena a ukončena. *Miloš Prýmas*

Na klubových schůzkách zazněly následující přednášky: lednová T. Karla o vsi a tvrzi Mostišť, únorová Z. Gersdorfově „Jak Falkenštejn k Falkenštejnu přišel“ a březnová P. Kastla o nových zjištěních na hradu Pajrek. Patří jim poděkování. Tzv. „velká“ přednáška na Západočeské univerzitě v únoru neproběhla tak, jak jsme si představovali – selhala technika a nepodařilo se zprovoznit zařízení na promítání obrázků. Přesto přednášející, pan Jiří Sobek, kastelán z Krakovce, za pomoci obrazovky počítače velmi zajímavě přednášel o hradu Krakovci, zejména o přemostění příkopu a zastřešení. 30 posluchačů děkuje.

V roce 2019 oslavili nebo oslaví kulatá výročí členové pobočky: 30 let – Tomáš Mařík. 40 let – Jan Frýbort, Josef Hložek, Filip Kasl, Veronika Menčíková, Lukáš Smola. 50 let – Petr Černý, Pavel Domanický, Jiří Honomichl, Pavel Mašek. 60 let – Martin Bartoš, Oldřich Kododa. 70 let – Petr Bouček, Věra Mileřová. Osmdesátí let se dožívá Jan Trebichavský. Všem přeje hodně zdraví, štěstí a badatelských úspěchů.

V sobotu 13. dubna se koná **jarní autovycházka** na Chebsko. Odjezd v 8 hod. od Hamburku. Obhlédneme vyhořelý zámek/hrad v Plané, zříceninu zámku v tepelském dvoře Hamrníky, a hrázďenou architekturu Manského dvora. Poté bude následovat věžová tvrz Pomezná. V Chebu dojde na prohlídku hradu (císařské falce a barokní citadelu) a oběd. Následovat bude obhlídka hradu Starý Hrožňatov a návštěva kláštera Waldsassen v Německu. **Vede a koordinuje V. Chmelíř**, jemuž je třeba včas nahlásit účast pěšáků a majitelů aut s informací o volných místech: vchmelir@email.cz, tel. 605935091.

Jarní členská schůze se bude konat ve **středu 1. května** zároveň se schůzkou pobočky Pod kopcem v Božkově. Budou vyloučení neplatí, přijatí noví členové, plánovány nové akce a pod.

V sobotu 18. května pojedeme na **jarní autobusový zájezd** na Žluticko. Odjezd v 8 hod. od Hamburku. Navštívíme kostel ve Stvolnech, kostel Víška, zříceninu hradu Nevděk, ve Žluticích předsunuté opevnění Mazanec a pozůstatky po městském hradu/zámku. Také bude oběd. Potom bude následovat obhlídka kostela v Lukové a prohlídka zámku Manětín. Cena sedadla je odhadnuta na cca 180 Kč při plném obsazení autobusu. **Vede a koordinuje M. Prýmas**, u něhož se zájemci včas a závazně přihlásí: MilosPrymas@seznam.cz, tel. 776598135.

Zpráva o činnosti v r. 2018: Na členských schůzkách podařilo zajistit všech 10 přednášek (mimo prázdnin) se zajímavými, především kastelologickými tématy. Dvě přednášky uspořádala pobočka pro veřejnost na Západočeské univerzitě. Uskutečnily se dvě poznávací autovycházky (Slánsko, Pošumaví) a dva poznávací autobusové zájezdy (Bechyňsko, Netolicko), proběhly jarní a podzimní členské schůze. Členů pobočky bylo 153. O všech akcích bylo podrobně referováno na stránkách Hlásky. Poděkování patří všem, kteří se podíleli na chodu pobočky i těm, kteří na něj finančně přispěli svými dary. *jednatel Petr Rožmberský*

Zpráva o hospodaření v roce 2018: Zůstatek: 32 268 Kč. Příjmy: 17 970 Kč (čl. příspěvky 15 680, dary 2290). Výdaje: 15 798 Kč (předplatné Hlásky a desátek za 2017 9210, poštovné 4481, přednášky 2000, ostatní 107). Zůstatek: 34 440 Kč.

pokladník Ivan Štrunc

Pobočka Praha

Kontaktní adresa: KAS Pobočka Praha, PhDr. Helena Klímová, Tř. Milady Horákové 133, 166 21 Praha 6 – Dejvice, e-mail: Petr Valenta, geomess@volny.cz.

Zpráva o činnosti v roce 2018: Pražský KAS zůstal i v r. 2018 věrný svému nenáročnému programu sestávajícímu ze dvou

základních částí. Pravidelné schůzky o třetích středech v měsíci s výjimkou žhavého léta i nadále konaných díky neutuchající vstřícnosti vedení prvního oddělení Národního archivu doplnily oba tradiční vícedenní zájezdy na jaře a na podzim. Výrazně minoritní aktivnější část členstva si mohla v rámci schůzek vyslechnout celkem 9 přednášek. V únoru M. Holý dokončil své prosincové zevrubné pojednání západní části Bodamského jezera památnou historickou Kostnicí s její katedrálou, opevněním, bohatou měšťanskou architekturou a Husovým kamenem a výklad završil švýcarským Schaffhausenem s fascinující renesanční pevností Munot. V březnu nás P. Šafránek provedl částí hradní architektury historického Benátska a v dubnu pojal kolega Holý svou přednášku o památkách jižní části Horní Falce jako upoutávku k nadcházejícímu jarnímu zájezdu. Květen zasvětil kolega Šafránek hradům a pevnostem v okolí Florencie a Sieny a v červnu kolega Holý pojednal o málo známé a překvapivě bohaté hradní a sakrální architektuře slovenského Gemeru. Září a říjen věnoval P. Šafránek pro nás exotické, avšak mimořádně vespělé hradní architektuře španělské provincie Cuenco. Závěrem roku zahájil M. Holý svou čtyřdílnou sérii věnovanou poněkud opomíjené Sardinii. Listopadovou objevnou přednášku věnoval fascinující 2300–3700 let staré nuragové kultuře. Ta svými mohutnými stavbami a kdysi četnými kónickými věžemi (až 6500) z nasucho kladených balvanů předběhla epochy a půdorys jejich megalitických pevností zjevně připomněly italské renesanční rondelové pevnosti. Prosinec přinesl seznámení s antickou historií ostrova, kdy tu Féničané, Kartaginci a Římané také zanechali četné památky. Jarní čtyřdenní zájezd uskutečněný ve dnech 31. 5. až 3. 6. zavedl účastníky formou hvězdicových jízd do jižní části Horní Falce. Za základnu posloužily chatky velmi příjemného autocampingu Babylon u Domažlic. Program zájezdu zahájila rozsáhlá zdaleka viditelná zřícenina významného hradu Leuchtenberg z počátku 12. st. se zajímavou kaplí. Následovaly sporé zbytky zdí kdysi rozsáhlého hradu Tannesberg z konce 12. st., dnes korunované kalvárií z r. 1817 na místě hradního jádra. Zachovalý hrad Trausnitz z půle 13. st. na ostrohu nad říčkou Přeimd není příliš přístupný, neboť dnes slouží jako Jugendherberg – školící a ubytovací středisko bujaré mládeže. Zaujala i historicky památná kaple sv. Josefa nad obcí. Trojlodní románskou baziliku v obci Perschen z r. 1222 bylo sice možné obhlédnout jen zvenčí, ale sousední hřbitovní románská rotunda sv. Michala byla volně přístupná, a tak mimořádně cenné fresky z let 1167–70 v klenbě si mohli účastníci pohodlně prostudovat vsedě na márách. Následoval původně trojlodní románský halový kostel sv. Mikuláše z 1. třetiny 12. st. ve Venedigu – levobřežním předměstí starobylého Nabburgu. Prohlídka tohoto historicky zachovalého kdysi velmi významného města s téměř úplným opevněním a dvěma branami vyvrcholila dominantní gotickou trojlodní bazilikou sv. Jana Křtitele z let 1290–1350. Závěr dne obstarala prohlídka pečlivě rekonstruované rozsáhlé zříceniny hradu Obermurach z počátku 12. st. s hranolovou věží umožňující daleký výhled. Program druhého dne zahájil románský filiální jednodílný tribunový kostelík sv. Jiljí v osadě Schönfeld v sousedství osamělého statku, jehož majitelé ochotně poskytlí klíč. Objekt bývá považován za bývalou hradní kapli zaniklého sídla stejnojmenného rodu z let 1160–70. Starobylý hrad Donaustauf v dominantní poloze vysoko nad řekou pochází už z let 1060–70 (zmínka snad již z konce 9. st.). Rozsáhlá zřícenina zaujala pěknými románskými detaily a dalekým výhledem do dunajského údolí. Zbytek dne pak výprava věnovala prohlídce historického Regensburgu, na seznamu UNESCO zapsaného největšího německého historického města postaveného na základech římské pevnosti Castra Regina z 1.–2. st. n. l. Město s historickými vazbami k české historii, s rozsáhlými zbytky římských staveb včetně brány Porta Praetoria, s nejstarším dosud funkčním kamenným mostem severně od Alp, jedinou německou gotickou katedrálou francouzského typu zasvěcenou sv. Petru ležící východně od Rýna, s četnými románskými, gotickými a barokními kostely a kláštery, s unikátně dochovanými románskými a gotickými měšťanskými domy s věžemi, starobylou radnicí, mimořádně cenným thurn-taxisovským zámkem a dalšími

jedinečnými památkami bylo z kulturněhistorického pohledu vyvrcholením zájezdu. Z města s německou důkladností památkově dokonale opečovaného se však poněkud vytratil ještě před 30–40 lety obdivovaný záraz historické authenticity. Poté ještě účastníci zvenčí obhlédli románskou dvoupatrovou kapli sv. Jiljí z 1. pol. 12. st. na předměstí Barbing, která se r. 1156 zdejším podpisem smlouvy privilegium minus stala rodištěm dnešního Rakouska. Třetí den odstartovala zalesněná zřícenina hradu Lichteneck v horské poloze z 1. pol. 13. st. s válcovým bergfritem sloužícím jako rozhledna. Kostelní hrad v městečku Kötzing z 15. st. má z větší části zachované vnější opevnění a v jeho středu se na místě kostela připomínaného již r. 1179 nachází barokní novostavba z let 1737–38. Hrad Runding překvapil především několik dosud žijících účastníků klubového zájezdu z doby před čtvrtstoletím. Mezitím na hradě proběhl v letech 1999–2011 největší komplexní hradní výzkum v Bavorsku, který odhalil a zakonzervoval rozsáhlou hradní zříceninu z počátku 12. st. Výsledky výzkumu jsou prezentovány nejen informacemi na místě, ale souhrnně i v místním kostele ve vsi. Střep třetiny hranolového bergfritu menšího ministeriálního hradu Chameregg ze 14. st. nedoznal od poslední návštěvy žádných změn, stejně jako gotická trojlodní pseudobazilika Nanebevzetí P. M. v nedalekém Chamminsteru stojící na místě benediktinského, později zničeného kláštera z 8. st. Tribunový kostel sv. Tří králů a sv. Matouše v obci Friedersried byl patrně hradní kaplí z počátku 13. st. Dnes jednolodní bezvěžová stavba byla původně dvojlodní, doplněná v 15. st. polygonálním presbytářem. Zřícenina hradu Lobensteinu z 1. pol. 12. st. na vrcholu skalnaté kupy umožnila daleký rozhled z opravené hradní věže. Krásný výhled potěšil, avšak ještě více znavené účastníky nadchl drobný hostinec ve vsi pod hradem, který vzali útokem a putykářům téměř vydrancovali sklad zdejšího výtečného piva. Zříceniny vodního hradu Wetterfeld připomínaného již r. 1118 jsou rozptýleny ve vesnické zástavbě. Zachována zůstala brána s částí pozdně gotického opevnění, impozantní vodní příkop a renesanční kostel sv. Ulřícha z r. 1518 na místě románské hradní kaple. Program závěrečného dne zahájil náhled z uctivé vzdálenosti ke zcela nepřístupnému zdaleka viditelnému zámku Thierlstein na místě hradu, který vystavěl rod připomínaný již r. 1125 patrně až kolem r. 1360. Rozsáhlá zřícenina hradu Kürnberg na zalesněném vrchu pochází z doby krátce po polovině 14. st. Hrad byl mohutně rozšířen v průběhu 15. a poč. 16. st. Vrchol donjonu opatřený plošinou umožňuje dokonalý výhled na celý hradní areál. Zřícenina dvojdlílného hradu Schwärzenberg na vrcholu vysokého skalnatého hřebene obklopená přerůstajícím lesem pochází ze 13. st. Následný starobylý významný hrad Schwarzenburg, na vysokém širokém okolí dominujícím zalesněném kopci, se dochoval ve formě rozsáhlé zříceniny. Jeho nejstarší dochovanou částí je zdvoje kaple z doby kolem r. 1100, ač hrad sám je jistě ještě starší. Jeden čas patřil i Přemyslu Otakarovi I., který zde údajně vystavěl dodnes stojící vysoký bergfrit. Ten však zůstal náročným výstupem zmoženým návštěvníkům i v neděli uzavřen, stejně jako přilehlý hradní hostinec opatřený cedulí, že obec marně hledá nájemce. Inu, zdá se, že už i v Bavorsku nejsou lidé... Hrad byl doplněn rozsáhlým pozdně gotickým bastionovým opevněním a nedávno i přírodním divadlem. Závěr celého mimořádně zdařilého zájezdu obstarala zřícenina malého hradu Thanstein z počátku 13. st. nad vsí, sestávající za hlubokým příkopem jen z nepřístupného válcového bergfritu a zplanýrované hradní plošiny opatřené hradním kioskem otevřeným žel jen zadané místní rozjištěné společnosti. A tak zajímavější byl barokní kostel sv. Jana Křtitele s pěknými renesančními nároby ve vsi. Podzimní zájezd uskutečněný ve dnech 28.–30. září do jižních Čech, oblasti Třeboňska, Novohradska a historického Vitorazska s částí rakouského Waldviertelu, měl základnu ve spartánských chatkách autocampingu Hejtman-jih v Chlumu n. Lužnicí. Program zahájila zřícenina snad loveckého hradu Karlshaus poblíž Purkarce, jehož stavitelem byl, jak jméno napovídá, Otec vlasti. Následovala obhlídka hranolové tvrze Zvíkov u Lišova z doby po polovině 14. st. Větší část dne pak expedice věnovala historické Třeboni. Prohlídku novodobě instalovaných renesančních rožmberských interiérů

v přízemí zdejšího zámku a krásného historického městského jádra s hodnotnými měšťanskými domy doplnil mimořádný zážitek v podobě prohlídky kostela sv. Jiljí z let 1368–84 konventu augustiniánů-kanovníků. Ušlechtilou architekturu síňového dvooulodí s jemnou kamenickou prací, částmi gotické výmalby a převážně barokním hodnotným mobiliářem korunuje věhlasná opuková plastika Třeboňské Madony z doby kolem r. 1400, snad nejvýznamnější české představitelky tzv. krásného slohu. Návštěva byla umocněna mimořádně působivým a hluboce zasvěceným bezplatným výkladem zdejšího údajně prostého kostelníka. Závěr dne byl věnován hradišti zaniklého hradu Fuglhaus z konce 14. st., který stával ve zcela rovinatém terénu na žulovém pahorku na východní straně rybníka dnes zvaného Klec. Druhý den byl zasvěcen rakouské straně. Hrad Litschau (Ličov) z počátku 13. st. výrazně dominuje ze západní strany celému historickému městu. Jako dnešní sídlo říšských hrabat Seilern-Aspang však není přístupný, a tak jej bylo možné pouze obejít. Po 26 letech zavítal KAS Praha na patrně nejznámější rakouský původně vodní hrad Heidenreichstein (postaru česky Kamýk) hrabat Kinských. Zatímco náš tehdejší milý hostitel, plynně česky hovořící hrabě Christian Leopold Kinsky již r. 2011 zemřel, současný průvodce byl sice jen německy mluvící zaměstnanec, avšak občas překvapil výtečnými postřehy v češtině. Zcela zachovaný a obývaný hrad z konce 12. st. sice neoplývá bohatstvím interiérů známým z našich zámků, ale disponuje intaktně zachovanými interiéry s dřevěným obložením a četnými raritami (např. deskou stolu dendrologicky datovanou do 10. st.). Mimořádným zážitkem byla návštěva rozlehlého areálu cisterciáckého kláštera ve Zwettlu (Světlé) v ohybu řeky Kamp, třetího nejstaršího dosud fungujícího konventu řádu na světě. Klášter Clara Vallis (Světlé údolí) založil r. 1137 Hadmar I. z Kuenringu a přežil dodnes i přes asi sedmero zničení (tři česká – r. 1176 kníže Soběslav II., husité r. 1427 a stavovské vojsko r. 1618). Účastníci absolvovali všechny tři prohlídkové trasy. Konvent se zcela mimořádnou románsko-gotickou křížovou chodbou, románskou kapitulní síní i unikátními románskými záchody. Za barokní fasádou s 82 m vysokou věží se skrývá skvost gotické architektury – klášterní bazilika z let 1343–83 ve stylu vrcholné francouzské gotiky, vybavená špičkovým barokním mobiliářem (zdejší původní pozdně gotický tzv. Světelský oltář je dnes díky Liechtensteinům k vidění v Blansku). Nádherná barokní knihovna z let 1730–33 uzavřela nevšední zážitek. Zajímavý románský kostel sv. Petra a Pavla v obci Altweitra (Stará Vitoraz), zřejmě původním střediskem celého kraje, pochází z doby kol r. 1220. Jednolodní kostel s půlkruhovou apsidou měl původně patrně další patro, které snad sloužilo jako refugium. Závěr „rakouského“ dne obstarala prohlídka starobylého historického města Weitra (Vitoraz) s trojlodním farním kostelem sv. Petra a Pavla z 13.–15. st., s hradbami z velké části zachovalými včetně horní, tzv. Světelské brány (symbol města), náměstím s krásnými renesančními a barokními domy, unikátním důmyslným středověkým systémem na jímání vody, novorenesanční radnicí a zejména renesančním arkádovým zámkem z let 1590–1606 na místě hradu z konce 12. st., který z návrší vévodí městu i širokému okolí. Jeho návštěva se zámeckou a pivovarskou expozicí však už díky pokročilé hodině nebyla možná. Závěrečný den zahájila pouhá obhlídka tvrze Cuknštejn z let 1484–91, když majitel tvrze nereagoval ani s 30ti denním předstihem na telefonáty, e-maily a dopisy s prosbou o umožnění vstupu. Prohlídku farního původně románského kostela sv. Mikuláše v Horní Stropnici, pozdně goticky přestavěného trojlodí se síňovou klenbou nám laskavě před mší umožnila řádová sestra Lioba z konventu v Nových Hradech. Ty byly ostatně dalším cílem zájezdu. Zdejší hrad z doby po polovině 13. st. zaujal zámeckou expozicí věnovanou posledním majitelům Buquoyům i zdejšímu bývalému sklářství s proslulým černým sklem. Nádherným poutním kostelem P. M. Těšitelky v Dobré Vodě, čerstvě opravenou významnou barokní buquoyovskou stavbou z let 1708–15 s bohatým jednotným vybavením, nás opět provedla sympatická sestra Lioba. Kostel s ambity prochází v současné době závěrem náročnou rekonstrukcí a ti, kdo jej měli možnost shlédnout dříve, zejména za minulého režimu, by jej dnes těžko poznali. Velmi smutné bylo

nahlédnutí do dnes již zřícené pozdně renesanční tvrze v obci Svěbohy s propadlými konstrukcemi zarostlé v zelené džungli. Posledním cílem zájezdu byl Žumberk. Často tradované tvrzení o středověké opevněné vesnici s tvrzí je nepravdivé. Hradba se šesti okrouhlými baštami zahrnovala jen tvrz s panským dvorem a čtyřlodním kostelem Stěti sv. Jana Křtitele, navíc povstala až počátkem 17. st. Goticko-renesanční tvrz Žumberk, v dnešní podobě z konce 16. a poč. 17. st. hostí půvabnou expozici historického lidového nábytku převážně z jižních Čech a Šumavy. Spokojení účastníci zájezdu naplnili vždy celý autobus, děkovali sv. Petru v obou případech za krásné počasí a M. Holému za náročnou přípravu a bezchybnou realizaci obou expedic. Členská základna pražské pobočky čítá k 15. 2. 2019 58 osob.

Zpráva o hospodaření v roce 2018: Zůstatek: 20 888 Kč. Příjem: 139 940 Kč. Výdej: 146 772 Kč. Zůstatek: 14 056 Kč.

Petr Valenta

Pobočka Hradec Králové

Kontaktní adresa: Ing. Jiří Slavík, Nerudova 1210, 517 41 Kostelec n. Orlicí, e-mail: slavik.jiri@npu.cz, jaroslav_cerny@centrum.cz.

Zpráva o činnosti v roce 2018: Pobočka získala dva nové členy – Bc. Vojtěcha Barcala z Vysokého Mýta a Jana Černého z Chvaletic, kteří byli za členy přijati na výroční členské schůzi 15. 2. 2018. Současný počet členů je nově 26 (z toho dva kolektivní), s některými členy jsme však ztratili spojení a tuto situaci bude nutné urychleně řešit. Složení výboru: Jiří Slavík – předseda, Jan Čížek – jednatel a Jaroslav Černý – pokladník. Revizní komise působila ve složení Z. Fišera, J. Sigl, J. Švejkar. Revizní zpráva za rok 2017 dosud nebyla předložena. Z plánovaných čtyř členských schůzí proběhly fakticky tři: 15. 2. – výroční, 13. 9. a 5. 12. s průměrným počtem 7 členů. Na schůzích se členové tradičně věnovali přípravě a hodnocení klubových i soukromých akcí, seznamovali se s novou kastelologickou literaturou, obsahem odborných konferencí a s archeologickými výzkumy ve východních Čechách, výroční schůze byla obohacena o kratší sdělení J. Slavíka na téma: Středověké opevnění městečka Lipnice nad Sázavou. Všechny schůze opět proběhly v archeologickém oddělení Muzea východních Čech v Hradci Králové. Největším problémem loňského roku byly poznávací výjezdy pobočky. Oba se sice uskutečnily, ale při účasti pouze dvou členů se nedá již mluvit o skupinových výletech. Při jarním výjezdu 21. 4. jsme navštívili Maloskalsko (hrady Roštejn, Zbirohy a Drábovnu) se zakončením v minipivovaru v Malé Skále, cílem druhého výjezdu 6. 10. bylo Choceňsko (hrady Brandýs n. Orl., Orlík a Hlavačov, zámek Choceň). Členové pobočky se aktivně účastnili odborných konferencí „Dějiny staveb 2018“ (Cejpová, Slavík a Fišera), „Archaeologica historica“ (Cejpová, Slavík) a „Svorník“ (Slavík). Většina členů soukromě vyrazila za poznáním našich i zahraničních hradů a tvrzí. Z publikační činnosti členů lze uvést především publikaci našeho nového člena V. Barcala o hradu v Nových Hradech u Vys. Mýta.

Zpráva o hospodaření v roce 2018: Zůstatek 3718,50 Kč. Příjmy: 2000 Kč (1280 čl. příspěvky, 720 předplatné Hlázky). Výdaje 1440 Kč (předplatné Hlázky 1140, desátek 220, občerstvení 567, poplatek bance 70). Zůstatek: 4278,50 Kč.

pokladník Jaroslav Černý

Pobočka Humpolec

Kontaktní adresa: KAS, pobočka Humpolec, Hradská 818, 396 01 Humpolec, E-mail: kocmani.hu@seznam.cz, frantisek.kocman@mesto-humpolec.cz, tel: 777347511. Internetové stránky pobočky: <http://www.hrad-orlik.cz>.

Zpráva o činnosti v roce 2018: Členové se scházeli v průběhu roku při jednáních společnosti Castrum o. p. s. a při pořádání akcí na hradě Orlík. Spolu s dalšími dobrovolníky jednotliví členové pomáhali s organizací a realizací kulturních akcí na hradě, drobné údržbě, pomoci při výzkumech a čištění velké cisterny. Na základě ujednání ze dne 30. 11. a následné schůze 28. 12. bylo pobočkou rozhodnuto o novém členství pana Ing. Vlastimila Bruknera namísto Ing. Květoslava Namysla v dozorčí radě společnosti Castrum o. p. s. dle návrhu a usnesení Rady města Humpolec č. 27/2/RM/2018 ze dne 5. 12. 2018 a Zastupitelstva města č. 19/2/ZM/2018 ze dne 19. 12. 2019. Do knihovničky byl pobočce věnován sborník Dějiny staveb 2017. Děkujeme tímto kolegům z Plzně za jeho zaslání.

Zpráva o hospodaření v roce 2018: Zůstatek: 2624 Kč. Příjem: 910 Kč (čl. příspěvky, předplatné Hlaska). Výdaje: 503 Kč (desátek 110, Hlaska 360, poštovné 33). Zůstatek: 3031 Kč.

František Kocman

Pobočka Zlín

Kontaktní adresa: KAS pobočka Zlín, MUDr. Jiří Hoza, Česká 4760, 760 05 Zlín. Tel. 737177346. E-mail: jihoz@post.cz. Int. stránky pobočky: <http://www.kaszlin.estranky.cz>.

Zpráva o činnosti v roce 2018: 6. 1. se členové zúčastnili tradičního Tříkrálového výstupu na hrad Helfštýn u Lipníka nad Bečvou. Čtyři členové (J. Hoza, Z. Kolaříková, K. Miklas a Z. Sadílek) podnikli zimní výpravu po slovenských hradech (17.–18. 2.). V sobotu hrad Čachtice, hrad Dobrá Voda a noční výstup na hrad Gymneš (též Jeleneč) – bivak pod klenbou. V neděli odjezd do Uhrovskeho Podhradie. Odtud odchod na hrad Uhrovec. Autobusový zájezd Krušné hory I. (27. 4. až 1. 5.). Organizátor R. Koplík. Celkem bylo navštíveno 21 hradů. Pátek: Zřícenina hradu Cimburk u městečka Trnávky, zřícenina hradu Košumberk (oba okr. Svitavy), hrad Kunětická Hora (okr. Pardubice), zámek a hrad Horní Hrad (Hauenštejn). Sobota: zřícenina hradu Himlštejn (oba okr. Karlovy Vary), hrad Hněvín – město Most, hrad Hasištejn, zříceniny hradů Rýzmberk a Krupka obě okr. Teplice), zříceniny hradů Pernštejn a Šumná/Šumberk (oba okr. Chomutov), zříceninu hradu Egerberk/Lestkov a Blansko (okr. Ústí n. Labem). Neděle: zřícenina hradu Ralsko (okr. Česká Lípa), zříceniny hradů Košťálov a Oltářník (oba okr. Litoměřice), zřícenina hradu Děvín (okr. Česká Lípa). Pondělí: Hrad Kyšperk (Geiersburg, Supí hrad, okr. Teplice). Úterý: hrad Sřekov (Ústí n. Labem), zřícenina hradu Helfenburk u Úštěku. Akce členů: A. Hoferek a M. Petruj – čištění hradní studny na hradě Lietava u Žiliny v 23. 6. a 17. 11. *Jiří Hoza – Zdeněk Sadílek*

Zpráva o hospodaření v roce 2018: Zůstatek: 11 051 Kč. Příjmy: 7340 Kč (6500 čl. příspěvky, 840 předplatné Hlázky). Výdaje: 7816 Kč (desátek, Hlaska, kanc. potřeby, poštovné, občerstvení po schůzi). Zůstatek: 10 225 Kč. *pokladník Zdeněk Sadílek*

**Další informace od poboček
redakce do uzávěrky tohoto čísla neobdržela.**

Kontakty na ostatní pobočky:

Pobočka Brno

Kontaktní adresa: Ing. Pavel Švehla, Ondráčkova 3, 628 00 Brno-Líšeň, e-mail: svehla.pavel@volny.cz.; Mgr. Bc. Josef Jan Kovář, Renesná tř. 416/39, 639 00 Brno, e-mail: josef.kovar@seznam.cz.

**Uzávěrka dalšího čísla: 10. 6. 2019
(vyjde v první červencové dekádě 2019)**

HLÁSKA, zpravodaj Klubu Augusta Sedláčka. ISSN 1212-4974.

Vychází čtvrtletně. Toto číslo vyšlo v 1. dubnové dekádě 2019.

Šéfredaktor Petr Rožmberský (rozmb@post.cz.), technický redaktor ing. Petr Mikota (pmikota@post.cz.), redaktor pro internet Milan Novobilský (klub_augusta_sedlacka@centrum.cz.), www.klub-augusta-sedlacka.cz.

Adresa redakce: Klub Augusta Sedláčka, Úslavská 49, 326 00 Plzeň.

Vydává Klub Augusta Sedláčka za přispění statutárního města Plzně.

Registrováno pod značkou OK UmP 23/1991. 350 výtisků.