

**Moderná humánna geografia mesta Bratislava:  
priestorové štruktúry, siete a procesy**



# **Moderná humánna geografia mesta Bratislava: priestorové štruktúry, siete a procesy**

**Ján Buček, Pavol Korec (editori)**

**Ján Buček, Pavol Korec (editori)**

**Moderná humánna geografia mesta Bratislava:  
priestorové štruktúry, siete a procesy**

**Ján Buček, Pavol Korec**  
(editori)

**Bratislava, 2013**

**Univerzita Komenského**  
Prírodovedecká fakulta  
Katedra humánnej geografie a demografie

Vydanie tejto monografie bolo podporené v rámci riešenia výskumného projektu VEGA č.1/0709/11 „**Adaptabilita priestorových systémov v post-transformačnom období**“ a výskumného projektu APVV č. 0018-12 „**Humánnogeografické a demografické interakcie, uzly a kontradikcie v časopriestorovej sieti**“.

---

Recenzovali: doc. RNDr. Antonín Vaishar, CSc.  
Mgr. Richard Pouš, PhD.

doc. RNDr. Ján Buček, CSc., prof. RNDr. Pavol Korec, CSc. – editori  
*Moderná humánna geografia mesta Bratislava: priestorové štruktúry, siete a procesy.*  
Bratislava: Univerzita Komenského, Prírodovedecká fakulta, Katedra humánnej geografie a demografie

Bratislava 2013: Univerzita Komenského  
Prírodovedecká fakulta, Katedra humánnej geografie a demografie  
web: [www.humannageografia.sk](http://www.humannageografia.sk)  
e-mail: [khg@fns.uniba.sk](mailto:khg@fns.uniba.sk)

Copyright © editori a autori

Obsah tejto monografie je chránený autorským zákonom.  
Editori a autori doporučujú citovanie tejto monografie podľa autorov a názvov jednotlivých kapitol.

Grafická úprava: Branislav Šprocha a Miroslava Šprochová  
Návrh obálky: Vladimír Bačík  
Foto na obálke: AV studio, s.r.o.  
Náklad: 150 kusov  
Rozsah publikácie: 345 strán / 27,95 AH  
Publikácia neprešla jazykovou úpravou.

Tlač: KO & KA spol. s r.o., Tlačiareň K-PRINT, Kadnárova 102, SK - 831 06 Bratislava

ISBN: 978-80-223-3516-4

## Obsah

<b>Predslov</b>	5
<b>1. Poloha mesta Bratislava</b> <i>Pavol Korec</i>	7
<b>2. Pozícia Bratislavy a jej regiónu v regionálnej štruktúre Slovenska</b> <i>Pavol Korec</i>	27
<b>3. Demografický obraz Bratislavy</b> <i>Branislav Bleha, Juraj Majo, Branislav Šprocha</i>	55
<b>4. Bratislava - mesto narastajúcich sociálnych nerovností</b> <i>Alena Rochovská, Miriam Miláčková, Lukáš Námešný</i>	89
<b>5. Ekonomická báza Bratislavy, jej vývoj a perspektívy</b> <i>Pavol Korec</i>	119
<b>6. Inovátori vo výskume a vývoji technológií v Bratislave</b> <i>Slavomír Ondoš, Eva Polonyová, Filip Lehocký</i>	147
<b>7. Bratislava - najvýznamnejšie centrum mestského turizmu na Slovensku</b> <i>Ingrid Bučeková</i>	171
<b>8. Poloha uzla Bratislava v dopravných siet'ach</b> <i>Marcel Horňák, Vladimír Bačík</i>	195
<b>9. Funkčná adaptácia pôdorysu Bratislavy</b> <i>Slavomír Ondoš</i>	229
<b>10. Politický život Bratislavy z perspektívy jej volebného správania</b> <i>Martin Plešivčák</i>	257
<b>11. Priestorová organizácia miestnej samosprávy Bratislavy v teoretickom a medzinárodnom kontexte</b> <i>Ján Buček</i>	313
<b>O autoroch</b>	343

Branislav Bleha, Juraj Majo, Branislav Šprocha

### **3. Demografický obraz Bratislavy**

Kapitola sa zameriava na popis, analýzu a explanáciu demografických vývojových trendov hlavného mesta za posledných približne sto rokov. Načrtnutá je tiež budúca základná vývojová trajektória mesta pre budúce dekády spolu s diskúziou možného ovplyvňovania demografického vývoja prostredníctvom rôznych nástrojov populačnej politiky a príbuzných politík (migračná, sociálna, rodinná). Okrem pohľadu na demografický vývoj hlavného mesta ako celku, je v kapitole inkorporovaný aj základný pohľad na vnútornú diferencovanosť mesta na úrovni obvodov (mestských okresov) a mestských častí. V analýze do roku 1950 sú uvedené aj údaje o zázemí mesta, čo predstavuje obce, ktoré sú dnes súčasťou Bratislavy, ale v minulosti boli samostatnými obcami.

Demografický vývoj Bratislavy je zaujímavý nielen tým, že ide o najväčšiu mestskú populáciu na Slovensku, ktorá je zároveň obyvateľstvom hlavného mesta Slovenskej republiky. V populácii mesta sa v historickom kontexte prejavuje jeho špecifická poloha v rámci štátnych útvarov, ktorá pôsobila na mimoriadnu pestrosť národnostnej i religióznej štruktúry. Výraznú rastovú dynamiku hlavné mesto zaznamenalo počas obdobia socializmu, naopak obdobie po roku 1989 je v niektorých ohľadoch obdobím stagnácie až depopulácie, aspoň z pohľadu oficiálne publikovaných štatistických údajov. Výrazné sú rozdiely medzi jednotlivými populačnými jednotkami Bratislavy (napríklad mestskými časťami). Tieto zaujímavé črty demografického vývoja predstavujú pre populačnú geografiu a demografiu výrazné výskumné výzvy. O to viac, že obyvateľstvo patrí ku kľúčovým činiteľom urbánneho vývoja. Zmenšovanie miest (urban shrinking) patrí v súčasnosti k horúcim výskumným témam urbanistov, geografov i sociológov.

#### **3.1 Dynamika a vybrané demografické štruktúry Bratislavy a obcí v jej súčasných hraniciach do polovice 20.storočia**

##### **3.1.1 Rast obyvateľstva v 19. a v prvej polovici 20.storočia**

Hoci sporadické údaje o počte obyvateľov Bratislavy máme k dispozícii už od najstarších čias, presnejší a najmä pravidelne zisťovaný počet je najlepšie evidovaný od prvých sčítaní v Uhorsku. Jedno z najstarších takto dochovaných sčítaní je tzv. jozefínske z konca 18.storočia (1784-1787), podľa ktorého sa Bratislava s počtom obyvateľov 28 707 zaradila po Debrecíne na druhé miesto spomedzi slobodných kráľovských miest Uhorska. Táto relatívne vysoká pozícia súvisela najmä s tým, že Budín a Pešť ešte neboli zjednoteným mestom a južnejšie časti Uhorska boli stále relatívne riedko osídlené.

Počet obyvateľov mesta však rástol pomaly a to až do konca 19. storočia, kedy po rakúsko-uhorskom vyrovnaní vznikali v meste najväčšie priemyselné podniky (továrne na výrobu patrónov, Dynamit-Nobel, rozvíjal sa textilný, plynárenský, potravinársky a ďalšie odvetvia priemyslu) (Bokes, 1978).

V období významnejšieho rastu počtu obyvateľov sa Bratislava na začiatku 20. storočia zaradovála v Uhorsku stále medzi relatívne veľké mestá. Svojim počtom obyvateľov vyše 65 tisíc jej patrilo 4. miesto medzi mestami so župnými právomocami v Uhorsku. Toto miesto za Budapešťou, Segedínom a Suboticou jej zostalo až do konca existencie Rakúsko-Uhorskej monarchie. Z hľadiska prírastku obyvateľstva v období rokov 1900-1910 patrila Bratislava medzi relatívne dynamickejšie rastúce mestá Uhorska. Kým súmestie Banská Štiavnica s Banskou Belou ako jediné na území Slovenska vykazovalo v tomto období úbytok, počet obyvateľov Bratislavy narástol o 19 %. Z celkového hľadiska však bolo mesto Bratislava v rámci miest ležiacich na dnešnom území Slovenska najviac prírastkové a aj prírastok obyvateľstva Bratislavy v rokoch 1900-1910 bol v súbore 5 najväčších miest Uhorska 3 najvyšší.

**Obr. 3.1: Vývoj počtu obyvateľov Bratislavy od konca 18. storočia do roku 1950**



Spracované podľa: Az első magyarországi népszámlálás (1784-1787). 1960, Az 1850. és 1857. évi népszámlálás. 1993, Horváth, V. 1990., Tišliar, 1940, a Sčítání lidu 1950

Z uvedených údajov by sa mohlo javiť, že Bratislava patrila medzi mestá s výrazným rastovým potenciálom, kedy prírastok obyvateľstva Bratislavy v rokoch 1900-1910 bol v reálnych ukazovateľoch takmer totožný s prírastkom v hlavnom meste Budapešti. V prípade miest sa totiž už v tomto období ukazuje, že celkový prírastok bol tvorený najmä migračným prírastkom. Totiž iba 4 z 25 miest so župnou právomocou v Uhorsku

bolo migračne v tomto období stratových (vrátane súmestia Banská Štiavnica a Banská Belá) (podľa Magyar statisztikai közlemények 1918, 97). Ukazovateľ hrubej miery migračného prírastku však stavia Bratislavu ešte výraznejšie medzi mestá s relatívne najsilnejším tokom prisťahovalcov zo všetkých miest so župnou právomocou v Uhorsku v tomto období. Na 100 obyvateľov Bratislavy v roku 1910 pripadlo až 13 prisťahovalcov, kým hlavné mesto Uhorska Budapešť ich mala 9,5 (podľa Magyar statisztikai közlemények 1912, 12-13). V roku 1910 bola už väčšina obyvateľstva Bratislavy narodená v inej župe, pričom viac ako polovica prisťahovaných mala v roku 1910 pôvod v Bratislavskej župe, a zázemie siahalo až na územie dnešného Maďarska za Dunaj a na území Slovenska približne po Spiš a Gemer (Beluszky 2004, 223).

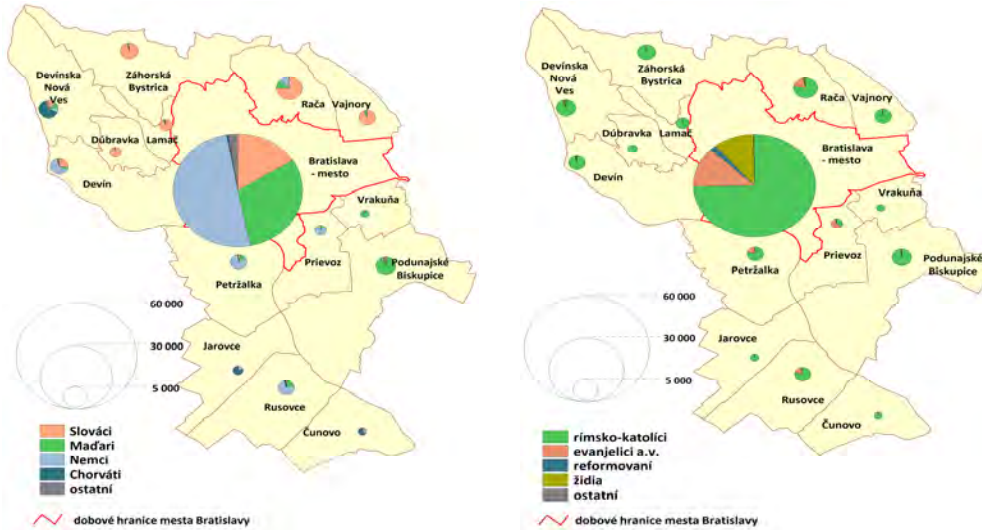
V nasledujúcom období mimoriadne významných geopolitických zmien v stredoeurópskom priestore sa význam Bratislavy posilňuje. Aj keď dochádza k odlivu časti obyvateľstva po rozpade monarchie, prírastok obyvateľstva mesto v rokoch 1910-1919 zaznamenáva na úrovni 6,3 %. Celkovo, región západného Slovenska a veľké centrá ako Žilina, Bratislava a Lučenec v tomto období patrili medzi populačne najviac prírastkové regióny dnešného Slovenska (Tišliar 2009, 54). V nasledujúcom období etablovania Bratislavy ako hlavného mesta Slovenska sa tempo rastu obyvateľstva v meste ešte zrýchlil. V medzicenzovom období 1921-1930 pribudlo v meste viac ako 30 000 obyvateľov a miera rastu dosiahla 33 %. Nasledujúce obdobie dynamiku rastu obyvateľstva nezvrátilo, ale iba spomalilo na prírastok 12 % v období 1930-1940, pričom v ďalšom období 1940-1950 sa miera prírastku dostala na úroveň obdobia 1. ČSR. K zdrojom prírastku sa okrem migračných prúdov zaraďujú aj integračné procesy susediacich obcí - napr. rozsiahla integrácia viacerých obcí v roku 1946 s pričlenením obcí Vajnory, Rača, Prievoz, Lamač, Devín, Dúbravka a Petržalka (Horváth 1990, 35).

### **3.1.2 Premeny národnostnej štruktúry mesta v rokoch 1900-1950**

Sledované obdobie päťdesiatich rokov 20. storočia patrí v dejinách Bratislavy medzi najdynamickejšie. V tejto dynamike štruktúry obyvateľstva sa veľmi výrazne prejavujú zmeny v geopolitickom postavení Bratislavy, zmien hraníc, ako aj presunov obyvateľstva. Z historického hľadiska však významnú súčasť etnickej identity mesta tvorí silná prítomnosť nemeckého obyvateľstva doplnená slovenským a maďarským elementom. Nemecký jazyk však od rakúsko-uhorského vyrovnania nahrádza maďarčina nielen ako úradný jazyk s tým, že slovenčina si zachovala stále dôležité postavenie. Z obdobia prelomu storočí (Kalesný 1966, 190) pochádza známe konštatovanie, že Bratislava je ráno slovenská (trhovníci z predmestí), na obed maďarská (úradníci a školáci) a večer nemecká (obchodníci a ich rodiny). Začiatok 20. storočia našiel Bratislavu vo vtedajších hraniciach mesta ešte ako mesto s tesne nadpolovičnou nemeckou väčšinou (50,4 %). Výraznejšie postavenie získavalo maďarské obyvateľstvo (30,5 %) nasledované slovenským, ktoré tvorilo zhruba polovicu maďarského (16,2 %). V meste ešte žilo niekoľko desiatok Chorvátov a pomerne veľká skupina národností zahrnutá v skupine ostatné

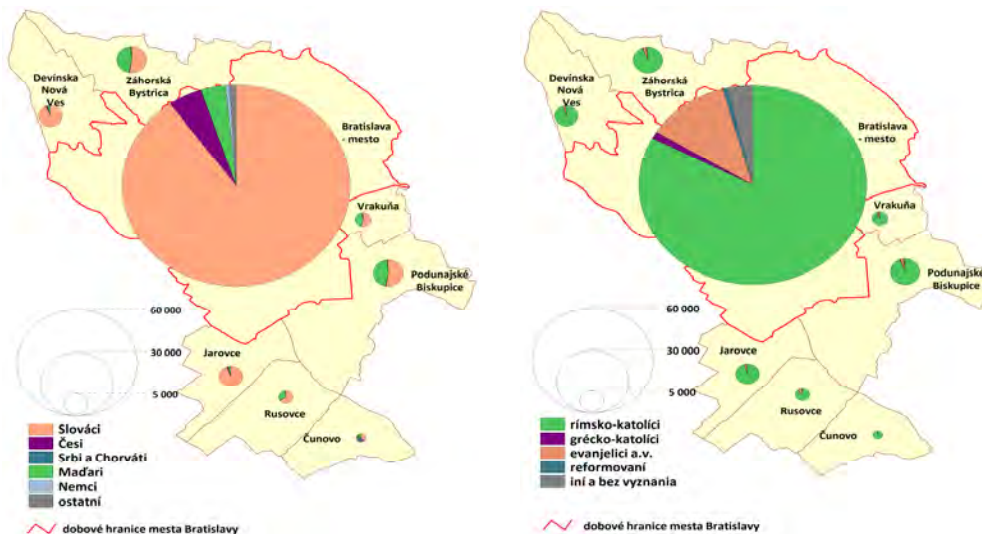
(2 %). Takéto rozloženie so silnejúcou maďarskou zložkou na úkor ostatných národností prerušili zmeny po roku 1918. Kým v roku 1919 predstavovali Česi a Slováci len jednu tretinu (Fiamová 2011, 165), za desať rokov sa poradie národností v porovnaní s rokom 1900 zmenilo pri zachovaní rovnakých relatívnych hodnôt s tým, že polovičnému zastúpeniu v štruktúre národností sa približovali Česi a Slováci (48 %), nasledovaní 27 % zastúpením Nemcov a 15 % zastúpením Maďarov.

**Obr. 3.2 a 3.3: Národnostná a náboženská štruktúra Bratislavy a obcí v súčasných hraniciach mesta v roku 1900**



Spracované podľa Majo (2012) a Horváth (1990)

**Obr. 3.4 a 3.5: Národnostná a náboženská štruktúra Bratislavy a obcí v súčasných hraniciach mesta v roku 1950**



Spracované podľa Sčítání lidu 1950... a Horváth (1990)



Podľa Nižňanského a kol (2011 s. 158-9) predstavovalo obdobie 1. ČSR, kedy si každý hľadal svoje miesto. S ním nemusel byť spokojný, avšak nebol ohrozený politikou prípadných deportácií, či násilnou asimiláciou. A hoci spolužitie nemuselo byť v tom období jednoduché, išlo o obdobie, kedy spomínané národnosti získali v daných politických podmienkach najlepšie podmienky na svoju existenciu a proces akulturácie, či asimilácie sa uskutočňoval viac-menej na dobrovoľnom základe.

Zložitým obdobím aj vo vývoji Bratislavy bol vznik samostatnej Slovenskej republiky v roku 1939. Relatívne osamostatnenie Slovenska a etablovanie nového hlavného mesta sa prejavilo síce iba v miernom náraste obyvateľstva, avšak pod vplyvom spoločenských okolností sa pozmenila národnostná štruktúra mesta. Možno ani tak nie z pohľadu najpočetnejších národností, z ktorých Slováci mali miernu prevahu (51 %), nasledovaní Nemcami (22 %) a Maďarmi (11 %) (Tišliar 2011), ako skôr z výrazného, takmer trojnásobného nárastu počtu obyvateľstva židovskej národnosti. Na jednej strane nastávala etapa ich postupného vylučovania zo spoločenského aj hospodárskeho života, a začali byť viac alebo menej dobrovoľne koncentrovaní práve v hlavnom meste, na strane druhej sa podľa Tišliara (2011, 14) muselo židovské a cigánske obyvateľstvo hlásiť len k svojej národnosti. Je zaujímavé, že v druhom roku existencie štátu a vysťahovania českého obyvateľstva sa k českej národnosti hlásili 3 % obyvateľstva, čo predstavovalo počet vyše 4 000 obyvateľov. Nasledujúce sčítanie obyvateľstva, ktoré prebehlo v marci roku 1950 odhalilo, že v dejinách Bratislavy zrejme prebehlo decénium najdynamickejších etnických zmien. S ďalším rastom obyvateľstva, ktorý len v malom poznačila vojna a presuny obyvateľstva sa začala národnostná štruktúra obyvateľstva výrazne homogenizovať a situácia z tohto sčítania zostala prakticky nezmenená až do dnešných čias. Podiel slovenského obyvateľstva v meste veľmi výrazne narástol z vyše 50 % na viac ako 90 %. Okrem nich sa viac ako zdvojnásobil ešte počet Čechov, ktorých podiel na celkovej populácii mesta narástol na 4,8 %. Mierne sa v meste zvýšila populácia najmä slovanských národností (Rusi, Poliaci a Bulhari). Podiel maďarského obyvateľstva poklesol na 3,5 %, nemeckého na 0,5 a z vyše 15 000 Židov zostalo po 10 rokoch v Bratislave len 47.

### **3.1.3 Premeny národnostnej štruktúry obcí v súčasných hraniciach mesta v rokoch 1900-1950**

Hoci Bratislava predstavovala na začiatku 20. storočia priestor s výraznou koncentráciou nemeckého a maďarského obyvateľstva, jej zázemie, ktoré svojimi obcami tvorí integrálnu súčasť dnešného mesta malo mierne odlišné črty. Možno však tvrdiť, že súbor týchto obcí mal ako celok diverzifikovanejšiu etnickú štruktúru ako mesto samotné. Žiadna národnostná skupina totiž v roku 1900 nedosahovala relatívnu väčšinu v tomto súbore ako celku. Najpočetnejší však boli Slováci (42 %), so silným postavením najmä v záhorských obciach (Lamač, Dúbravka a Záhorská Bystrica, kde tvorili viac ako 93 % obyvateľstva) a zároveň v malokarpatských Vajnorochoch (93 %) a v Rači (75 %). Maďar-

ské obyvateľstvo malo takmer výlučné zastúpenie v Podunajských Biskupiciach a Vrakuni (okolo 90 %). V ostatných obciach, vrátane tých zadunajských, podiel maďarského obyvateľstva nepresahoval 20 %. Nemecké obyvateľstvo sa najvýraznejšie koncentrovalo v Prievoze (85 %), v Petržalke (82 %), ako aj v Rusovciach a Devíne. V obciach Devínska Nová Ves, Jarovce a Rusovce bolo dominantné chorvátske obyvateľstvo.

Po vzniku 1. ČSR zaznamenal priestor najužšieho bratislavského zázemia pozoruhodné premeny. Intenzita nárastu českého a slovenského obyvateľstva tu bola výraznejšia ako v meste, a ich relatívne zastúpenie dosiahlo až 61 %. Ustupovať však začal nemecký element, ktorého zastúpenie bolo o málo nižšie ako podiel maďarského obyvateľstva (17 %). Výraznú premenu zaznamenala aj Devínska Nová Ves, v ktorej sa takmer všetci Chorváti prihlásili najskôr k československej národnosti. Časť srbského a chorvátskeho obyvateľstva sa v tomto období podľa Škorvankovej (2011, 265) objavovala skrytá v rámci ostatných národností alebo cudzincov, ktorí sa narodili inde. Dominantným obyvateľstvom zostali už iba v Jarovciach a Čunove, ktoré však v tomto období boli súčasťou Maďarska.

Výraznejšie rozdiely v etnickej štruktúre mesta a obcí v súčasných hraniciach sa zväčšili po roku 1939. Na rozdiel od mesta, v jeho blízkych obciach sa takmer nevyskytovalo židovské obyvateľstvo (0,3 %), v nižšej miere boli zastúpení aj Česi (0,3 %). Nemecké obyvateľstvo bolo výraznejšie zastúpené len v Prievoze (44,6 %), vyššie zastúpenie mali aj v Karlovej Vsi a Rači. V týchto obciach mali zastúpenie 18 % a 13 %. Maďarské obyvateľstvo bolo dominantné iba vo Vrakuni (75 %) a v Podunajských Biskupiciach (65 %). Celkovo však charakter zázemia bol v porovnaní s mestom viac slovenský (69 % oproti 51 %) a maďarský (15,4 % oproti 11,4). Z iných národností ešte v Podunajských Biskupiciach vystupovali Rómovia (10,5 %).

**Tab. 3.1: Premeny národnostnej štruktúry mesta Bratislava a obcí v súčasných hraniciach mesta (%)**

<i>mesto Bratislava</i>				
Rok	<i>Slováci</i>	<i>Maďari</i>	<i>Nemci</i>	<i>Iní</i>
1900	16,3	30,5	50,4	2,8
1930	47,8	15,5	27	9,6
1950	90,2	3,5	0,5	5,8
<i>obce v súčasných hraniciach mesta</i>				
Rok	<i>Slováci</i>	<i>Maďari</i>	<i>Nemci</i>	<i>Iní</i>
1900	22,9	44,2	27,5	5,4
1930	61,3	16,8	15,8	6,1
1950	69,5	25,1	0,5	4,9

Zdroj údajov: Prepočty podľa Majo 2012, Štatistický lexikón obcí...1936 a Sčítání lidu 1950.

Relatívne silný slovenský charakter týchto obcí spôsobil, že premeny národnostnej štruktúry po II. svetovej vojne boli v tomto priestore menej výrazné, a možno tvrdiť, že

dynamika týchto premien sa v tomto priestore takmer neprejavila. Pripojením zadunajských obcí sa dokonca zosilnil maďarský element, ktorý narástol v roku 1950 na 25 %, hoci v žiadnej z týchto obcí už maďarské obyvateľstvo nedosahovalo nadpolovičnú väčšinu (Podunajské Biskupice 46 %, Vrakuňa 43,1 %). Zmenami hraníc sa tiež etabloval v tomto priestore aj chorvátsky element v obciach Jarovce (50 %) a Čunovo (23 %). Z ostatných národností sa ako početnejší ukazovali Česi v obci Devínska Nová Ves (2,2 %) a Vrakuňa (1,1 %).

### **3.1.4 Náboženská štruktúra Bratislavy v prvej polovici 20. storočia**

Pestrosť religióznej štruktúry Bratislavy stojí v historicko-demografických portrétoch mesta neraz v úzadí tej národnostnej. O to viac by si náboženská štruktúra Bratislavy vyžadovala pozornosť, nakoľko etnické a konfesijné hranice neboli v meste paralelné, ale skôr „do kríža“ (Engemann 2011), čím sa jednotlivé, najmä kresťanské cirkvi vyznačovali pestrou národnostnou štruktúrou (najmä rímsko-katolíci a evanjelici boli typickí troma národnosťami – Nemci, Maďari a Slováci). Ak aj je náboženská štruktúra Bratislavy v centre záujmu, ako výrazný etno-religiózný element sú spomínaní najviac židia. Je nesporné, že židovská komunita predstavovala jednu z výrazných komunít v rámci mesta, nakoľko v rámci náboženských vyznaní na území dnešného Slovenska mala v meste vysoko nadpriemerné zastúpenie. Na začiatku 20. storočia sa židia podieľali na celomestskej populácii desiatimi percentami. Ostatné vierovyznania zhruba kopírovali pomery v rámci celého územia SR: rímsko-katolíci predstavovali takmer  $\frac{3}{4}$  obyvateľstva, evanjelici a. v.  $\frac{1}{8}$  a reformovaní takmer 2 % Bratislavy. Podobne ako v prípade národnostného zloženia, aj tu sa ukazoval mierny rozdiel medzi mestom a zázemím. V zázemí bolo výrazne menej zastúpené židovské obyvateľstvo (menej ako 2 %), pričom výraznejšie bolo zastúpené vo väčších prímestských obciach ako Rača (2,3 %), Devínska Nová Ves (3,6 %) a Rusovce (2,7 %). Rímsko-katolícka cirkev mala výrazne dominantné zastúpenie takmer vo všetkých sídlach, najmä v Lamači, Dúbravke, Vrakuni a Jarovciach sa k tejto cirkvi hlásilo takmer všetko obyvateľstvo. Najmenej katolíckou obcou bol Prievoz, ktorý ako jediný mal dominantné evanjelické obyvateľstvo (59 %). Evanjelici sa nadpriemerne (v porovnaní so zastúpením v meste) vyskytovali ešte v Rači a Rusovciach (takmer 20 %) a v Petržalke (17,5 %). V priestore Bratislavy sa evanjelická konfesia výrazne viazala na nemeckých obyvateľov.

Po vzniku ČSR a po premenách tradičných smerov sťahovania v stredoeurópskom priestore dochádza k premene aj religióznej štruktúry mesta. Je však zaujímavé, že tieto premeny sa do roku 1930 udiali v meste na úkor najpočetnejšej konfesie – rímsko-katolíkov. Ich podiel v meste totiž poklesol na 70,5 %. Viac ako dovtedy sa štruktúra vierovyznaní heterogenizovala – pribudli nové vierovyznania, ktoré sa v demokratickom ČSR ľahšie etablovali, ako aj sa do mestského priestoru importovali nové konfesie z českej časti republiky (Církev československá, českobratskí evanjelici a pod.). Podiel kategórie iných a bez uvedenia náboženského vyznania tak narástol na 7 % (v roku 1900

to bolo len 0,1 %). Poklesol tiež podiel evanjelikov (9,3 %) a narástol podiel židovského obyvateľstva (11,6 %). Premeny štruktúry zaznamenané v meste, sa v zázemí za obdobie tridsiatich rokov prejavili iba nepatrne. Podiel rímsko-katolíckeho obyvateľstva zostal nezmenený (88,4 %), aj tu však narástol podiel inokofesijného alebo bezkonfesijného obyvateľstva na 3,9 % (najviac v Petržalke – 8,2 %). V Petržalke, podobne ako v meste sa v tomto období prejavil zvýšený nárast koncentrácie židovského obyvateľstva (z 3,6 % na 6,3 %).

Podobne ako v prípade etnickej štruktúry obyvateľstva, aj náboženská zaznamenala po skončení II. svetovej vojny určité premeny. Ich rozsah však bol štruktúrne menej dynamický ako v prípade národnostnej štruktúry. V palete cirkví a náboženských spoločností sa v Bratislave výraznejšie posilnil rímsko-katolícky element nárastom na podiel takmer 83 %. Výraznejšie stúplo aj zastúpenie evanjelikov (na hodnotu takmer 12 %). Zastúpenie ostatných vierovyznaní sa podarilo zachovať, avšak podiel židovského obyvateľstva poklesol na 0,7 %. Početnejší boli v priestore Starého Mesta, Nového Mesta a Ružinova. Podiel bezkonfesijného obyvateľstva dosahoval v Bratislave iba 1,3 %, pričom nadpriemerný podiel bol v Starom Meste, Ružinove a v Karlovej Vsi.

Nakoľko po roku 1946 došlo k prvej rozsiahlejšej integrácii prímestských obcí do „veľkej Bratislavy“, štruktúra zázemia zostala zredukovaná iba na zopár obcí ležiacich dnes na periférii mesta (tri zadunajské obce – Jarovce, Rusovce a Čunovo, ďalej Vrakuňa a Podunajské Biskupice, Devínska Nová Ves a Záhorská Bystrica) a integrálnou súčasťou mesta sa stali až po roku 1972. V týchto obciach sa prakticky zachovala štruktúra predvojnového stavu zložená takmer výlučne z rímsko-katolíckeho obyvateľstva (95 %), s malou evanjelickou komunitou v Rusovciach (10 % obyvateľstva obce). Takmer vôbec alebo len v malej miere sa tu vyskytovali príslušníci iných konfesíí a obyvateľstvo bez vyznania.

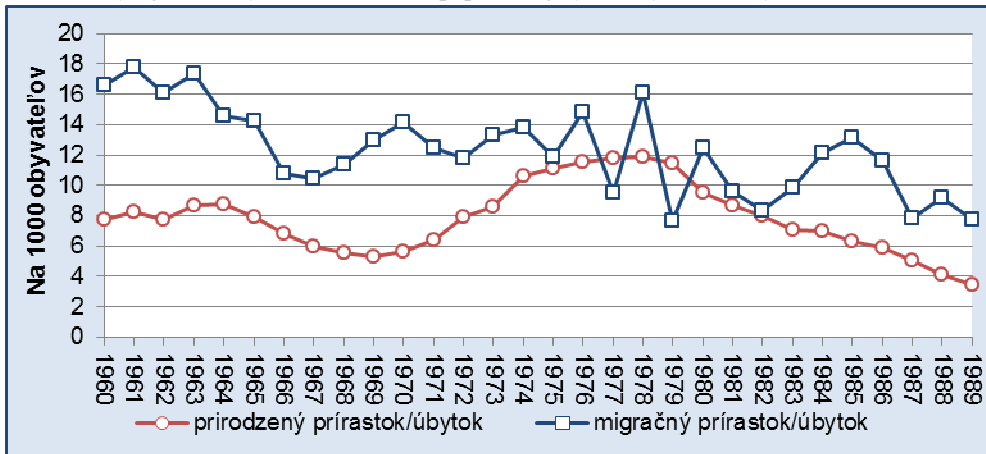
## **3.2 Demografická trajektória mesta pred a po roku 1989**

### **3.2.1 Základné ukazovatele dynamiky a vekovej štruktúry**

Dynamika obyvateľstva priamo vplýva na jeho vekovú štruktúru a vice versa. Ak sa prejavuje nejakú dostatočne dlhú dobu nižšia pôrodnosť, prejaví sa to na vekovej štruktúre. V istom časovom posune sa táto kvázi deformácia (menšie počty obyvateľov) prejaví na pôrodnosti, keďže počty potenciálnych matiek - rodičiek sú nižšie. V Bratislave vplýva na celkovú dynamiku vo veľkej miere aj migrácia. Dynamika obyvateľstva je súčasne primárnym činiteľom sociálno-ekonomického rozvoja každého mesta a regiónu. Éra socialistického vývoja predstavuje najdynamickejšiu fázu v demografickej histórii Bratislavy, ktorá sa už pravdepodobne nebude opakovať. Silné, čiastočne riadené imigračné toky boli hlavným motorom populačného rastu. Silný prílev imigrantov vo veku najintenzívnejšej reprodukcie zároveň zvyšoval reprodukčný potenciál populácie, čo sa odrazilo vo vysokom prirodzenom prírastku (obr. 3.6). Kým Slovensko v období socializmu rástlo predovšetkým vďaka vysokému prirodzenému prírastku, veľké mestá Brati-

slavu nevynímajúc, rástli vo väčšej miere vďaka imigrácii. Pri hodnotení etapy od roku 1960 možno skonštatovať, že vo väčšej miere po väčšinu obdobia rast vytváral migračný zisk s výnimkou 70. rokov, kedy vo veku najvyššej reprodukcie boli početné kohorty z 50. rokov. Osemdesiate roky už znamenali pokles dynamiky prirodzeného pohybu, kedy prirodzený prírastok klesol hlboko pod hodnotu celoslovenského priemeru, zisky z migrácie zostávali však zostávali výrazné.

**Obr. 3.6: Vývoj základných ukazovateľov populačnej dynamiky Bratislavy, 1960 – 1989**



Zdroj údajov: ŠÚ SR, Krajská správa Bratislava

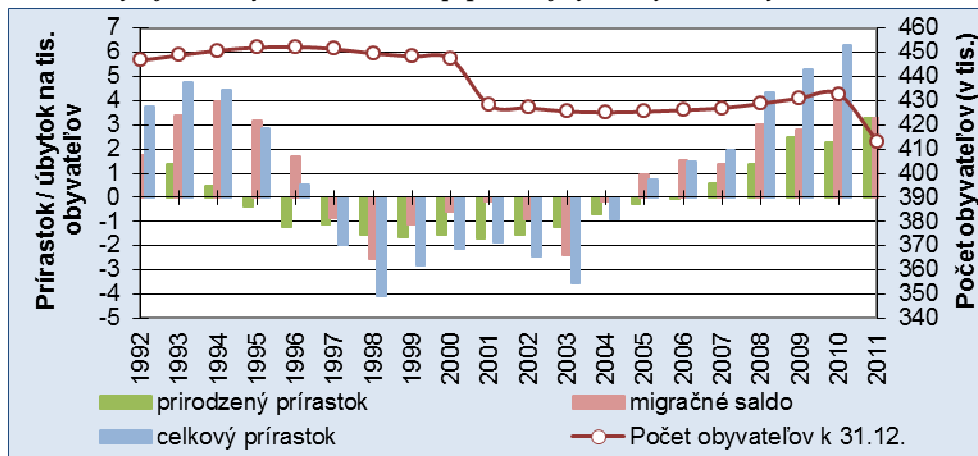
Osemdesiate roky znamenali spomalenie populačnej dynamiky. Politické a spoločenské zmeny po roku 1989 tento vývoj ďalej akcelerovali. Socialistická a transformačná etapa sú doslova etapou protikladov. Kým počas socializmu Bratislava nepoznala pojmy ako prirodzený či migračný úbytok, po roku 1989 sa stali súčasťou jej populačného vývoja. Na obrázku 3.7 je zobrazený vývoj základných ukazovateľov dynamiky obyvateľstva mesta v posledných dvoch dekádach. Tak ako celé Slovensko, aj Bratislava zaznamenala razantné zmeny vo vývoji. Od roku 1989 možno hovoriť o troch základných etapách vývoja, kedy skončilo dlhotrvajúce obdobie plánovitého populačného rastu mesta. Socialistický vývoj zanechal na populácii mesta demografické „stopy“, ktoré sa prejavili po roku 1989 a prejavujú sa aj v budúcnosti (predovšetkým efekt nevyrovnanej vekovej štruktúry). Istá zotrvačnosť vývoja sa prejavila v prvých piatich až šiestich transformačných rokoch, kedy populácia Bratislavy naďalej rástla vďaka prirodzenému prírastku a vykazovala i zisk zo sťahovania. V druhej polovici 90. rokov však nastáva výrazná zmena aj čo sa týka prirodzeného prírastku, aj čo sa týka migrácie. Rok 1996 predstavuje zlomový bod, kedy počet obyvateľov mesta dosiahol historicky najvyššiu hodnotu (452 288), a následne klesal až do roku 2004. Prepád po roku 2001 je dôsledkom posledného cenzu z roku 2001.<sup>1</sup> Rok 2005 predstavuje koniec tejto „čiernej“ demografickej

<sup>1</sup> Tento neprirodzený zlom indikuje nepresnosti zapríčinené viacerými faktormi – nepresná evidencia migrácie, v cenzu sa istá časť obyvateľov nesčíta, a iné. Na druhej strane, mnohí obyvatelia žijúci

dekády Bratislavy. Migrácia i prirodzený prírastok zaznamenali opätovný prechod do kladných čísel. Pri relatívne stabilnom počte zomrelých (okolo 4 tisíc ročne), mierne stúpol počet narodených (v roku 2005 opäť presiahol hranicu 4 tisíc). Rast celkového prírastku pokračoval až do posledného hodnoteného roku 2011. V rokoch 2010 a 2011 presiahla hodnota celkového prírastku hranicu 6 promile, na 1000 obyvateľov stredného stavu v populácii pribudlo viac ako 6 obyvateľov. Počet obyvateľov v poslednom hodnotenom roku bol výrazne ovplyvnený zakomponovaním posledného populačného cenzu do bilancie obyvateľstva. Problémy spojené s výsledkami tohto sčítania rezultovali v zrejme podhodnotenom počte obyvateľov hlavného mesta. Môžeme sa iba domnievať, do akej miery je pokles reálny s tým, že sa v ňom prejavil efekt počas decénia neodhlásených obyvateľov, ktorí sa z Bratislavy odsťahovali. Tento efekt by sme hodnotili skôr ako podružný, i keď nie zanedbateľný.

Buček a Bleha (2012) analyzovali demografický vývoj 11 najväčších slovenských miest v posledných dvoch dekádach. Z porovnania vyplýva, že proces prirodzeného úbytku bol najvýraznejší práve v Bratislave. Ostatné mestá prirodzený úbytok s pár výnimkami v niektorých rokoch prakticky nezaznamenali. Naopak, úbytok obyvateľstva sťahovaním je typický pre celú skupinu týchto miest. Podľa oficiálnych údajov bol úbytok sťahovaním v Bratislave najnižší. Ostatné mestá zostali v celej sledovanej perióde do roku 2010 v záporných hodnotách, čo sa migračného salda týka, kým migračné saldo Bratislavy sa vrátilo do kladných čísel. Celkový rast populácie v perióde 1996-2010 vyjadrený indexom, kde stav v roku 1996 predstavuje hodnotu 100, dosiahol hodnoty v intervale 94-99 s výnimkou mesta Prievidza, kde depopulácia bola výraznejšia.

**Obr. 3.7: Vývoj základných ukazovateľov populačnej dynamiky Bratislavy od roku 1992**

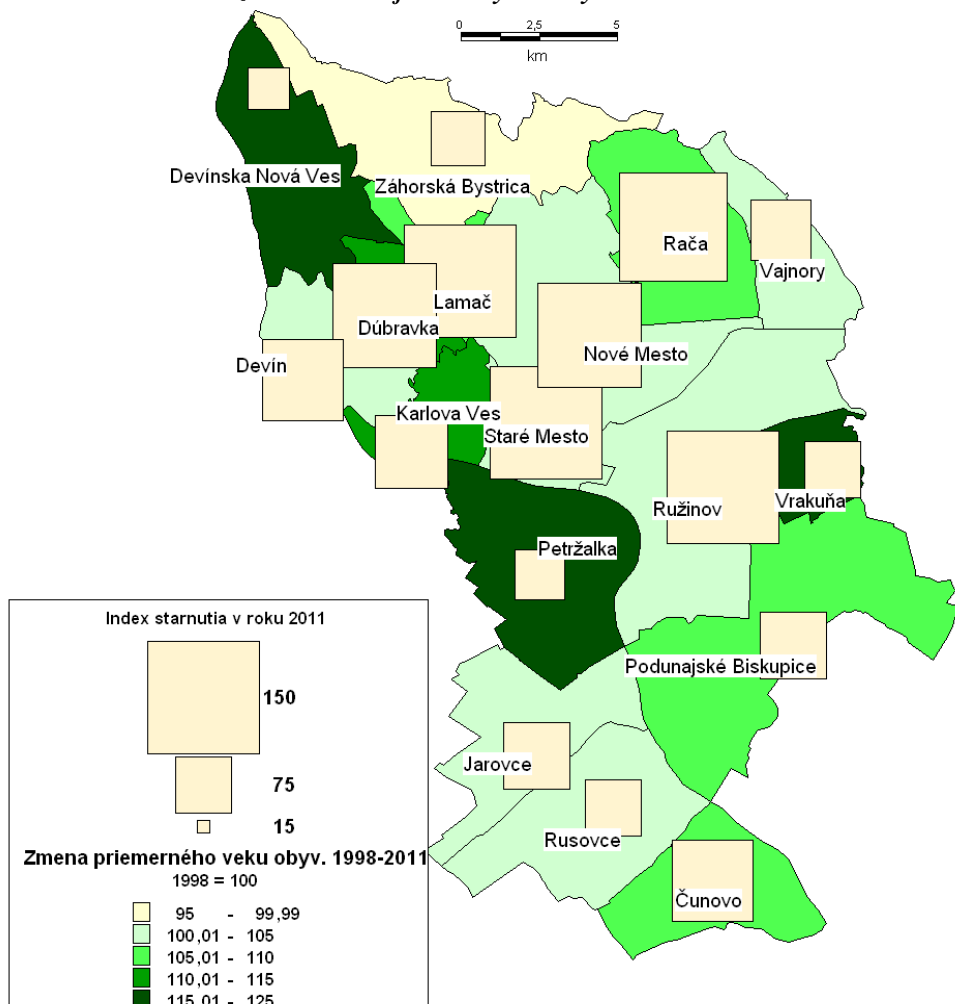


Zdroj údajov: ŠÚ SR, Bilancia pohybu obyvateľstva podľa obcí, vlastný prepočet

v suburbánnej zóne sú stále prihlásení na trvalý pobyt v hlavnom meste. Osobitnú kapitolu predstavuje prítomné obyvateľstvo s trvalým pobytom inde (cezpoľní pracovníci, zahraniční pracovníci, študenti). Zlepšenie – spravenie evidencie by Bratislave pomohlo výraznejšie ako iným územiám v SR, keďže tu je spomínaný problém najvýpuklejší. Depopulácia či prudké starnutie Bratislavy by sa v prípade úplne presných údajov možno dostali do iného svetla.

Kým počet obyvateľov a prirodzený pohyb obyvateľstva sa v čase vyvíjali v navzájom značne odlišných čiastkových etapách, základná trajektória vývoja vekovej štruktúry sa nemení. Populácia Bratislavy demograficky výrazne starne. Od roku 1992 do roku 2011 sa index starnutia populácie viac ako zdvojnásobil. Kým na začiatku analyzovaného obdobia pripadal na dve deti do 14 rokov necelý jeden dôchodca, v súčasnosti je v populácii už o takmer 15% viac dôchodcov ako detí. Priemerný vek obyvateľstva v roku 2011 dosiahol takmer 41,5 roka, čo je o 2,5 roka viac ako celoslovenská hodnota. Populácie Bratislavy a Trenčína sú z hľadiska priemerného veku najstaršími krajskými mestami. Avšak rast priemerného veku bol v skupine 11 najväčších slovenských miest najpomalší, dva krát nižší ako napríklad v populácii Prievidze, kde sa len od roku 1998 zvýšil o 20%.

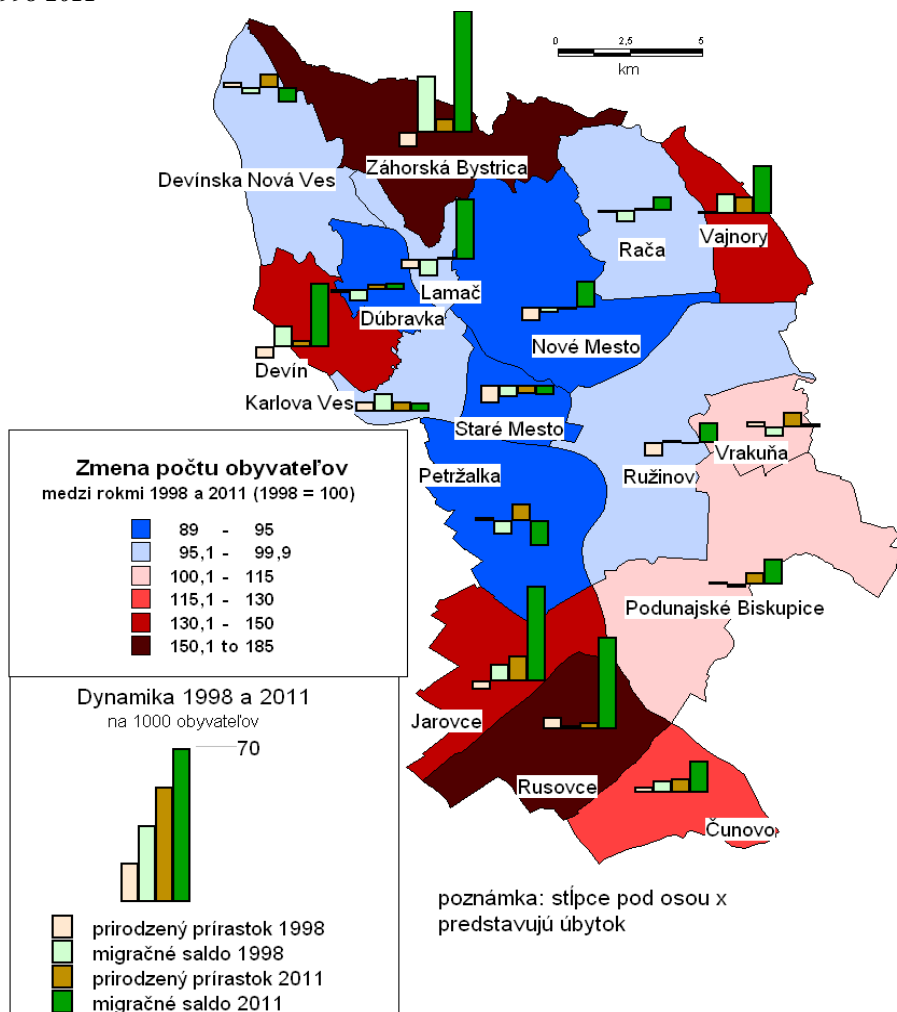
**Obr. 3.8: Základné ukazovatele vekovej štruktúry mestských častí**



Zdroj údajov: ŠÚ SR, Bilancia pohybu obyvateľstva podľa obcí, vlastný prepočet

Demografický vývoj Bratislavy je mozaikou vývoja 17 mestských častí Bratislavy. Vnútorne heterogenita vývoja Bratislavy je z pohľadu vývoja mestských častí značná. U ôsmich zo sedemnástich mestských častí sa v období rokov 1998-2011 počet obyvateľov zvýšil, najvýraznejšie v prípade Záhorskej Bystrice (až o 84%). Obyvateľstvo podľa oficiálnej evidencie pribúdalo výhradne v okrajových mestských častiach, kde môžeme hovoriť o špecifickej forme „vnútornej suburbanizácie“, a rast je spôsobovaný najmä migračným prírastkom. Najvýraznejší pokles zaznamenali mestské časti Staré mesto, Petržalka, Nové mesto a Dúbravka. Porovnaním rokov 1998 a 2011 možno skonštatovať, že sa väčšina mestských častí dostala opätovne do kladných hodnôt čo sa prirodzeného pohybu týka. Kým v roku 1998 zaznamenalo prirodzený úbytok až 9 mestských častí, v roku 2011 to boli už iba tri.

**Obr. 3.9: Vývoj základných ukazovateľov populačnej dynamiky mestských častí v období rokov 1998-2011**



Zdroj údajov: ŠÚ SR, Bilancia pohybu obyvateľstva podľa obcí, vlastný prepočet



### **3.2.2 Procesy prirodzeného pohybu ako kľúčové faktory dynamiky obyvateľstva**

#### *Plodnosť*

Plodnosť a pôrodnosť mali na Slovensku síce klesajúcu tendenciu už od začiatku 80. rokov, no až zmena hlavných príčin, ktoré sa začali postupne presadzovať v ďalšom desaťročí, spôsobila dramatický posun v intenzite a vôbec celkovom charaktere plodnosti. Ako však ukazujú údaje z prostredia Bratislavy, k týmto zmenám začalo dochádzať v hlavnom meste s najväčšou pravdepodobnosťou skôr (Šprocha 2008, Šprocha a Šídlo 2012).

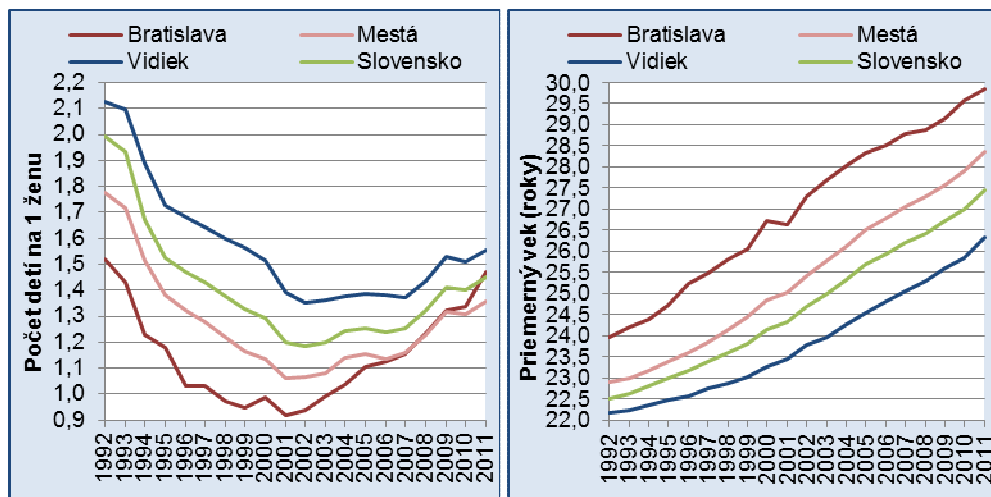
Celkovo je možné príčiny zmien v reprodukčnom správaní po roku 1989 hľadať v dvoch hlavných skupinách faktorov (bližšie pozri napr. Hašková 2006). V prvej skupine sa do popredia dávajú zmeny v hodnotách, normách, postojoch a názoroch spoločnosti (pozri napr. Van de Kaa 1987, 1999; Rabušic 1996, 1997, 2001ab). Druhá sa zameriava najmä na štrukturálne podmienky a ich zmeny (v československom priestore pozri napr. Rychtaříková 1996, 1999, 2000).

Predpokladáme, že v prípade Bratislavy a celého Slovenska sa na transformácii reprodukcie podieľajú obe spomínané skupiny. Philipov (2003) a Lesthaeghe so Surkynom (2002) tento náš predpoklad podporujú, keďže deklarujú, že vyššie uvedené teoretické rámce sa navzájom nevyklučujú v svojom pôsobení a sú do značnej miery kompatibilné. Podobne polemizuje aj Sobotka (2004), ktorý dodáva, že ak by za zmenami reprodukčného správania stáli len štrukturálne faktory, potom by po ich odznení malo dôjsť k návratu reprodukcie do predchádzajúceho charakteru. Celkový charakter a samotná dynamika zmien však potvrdzuje, že ide o nereverzibilnú a v podmienkach Slovenska historicky jedinečnú transformáciu ovplyvnenú nielen diskontinuitou vývoja spoločnosti a s ňou súvisiacich štrukturálnych zmien (Philipov 2003), ale aj posunov v hodnotových rámcoch.

Ženy v Bratislave mali už na začiatku 90. rokov výrazne nižšiu plodnosť ako ženy celej populácie Slovenska, mestských a najmä vidieckych obcí. Kým na vidieku by sa pri zachovaní charakteru plodnosti z roku 1992 počas celého reprodukčného obdobia narodilo jednej žene v priemere ešte stále viac ako 2,1 dieťaťa, na Slovensku to bolo už pod hodnotou 2 deti a v Bratislave dokonca len 1,5 dieťaťa (v mestách SR celkovo necelých 1,8 dieťaťa na ženu). Ako už bolo spomenuté vyššie, v ďalších rokoch došlo na Slovensku k dramatickým zmenám v charaktere plodnosti. K hlavným znakom patrilo dynamický prepád intenzity plodnosti a postupné starnutie vekovo-špecifického profilu mier plodnosti. Tento proces pokračoval aj v hlavnom meste, kde sa hodnota úhrnnej plodnosti dostala v rokoch 1998 – 2003 dokonca pod úroveň jedného dieťaťa na ženu (minimum v roku 2001 = 0,92 dieťaťa na ženu). Rovnako minimálnu úroveň plodnosti dosiahla v roku 2001 populácia miest. Úhrnná plodnosť v tomto roku dosiahla úroveň 1,06 dieťaťa na ženu. Približne s ročným oneskorením vyvrcholil prepád plodnosti v celej populácii Slovenska (1,19 dieťaťa na ženu) a vo vidieckych obciach (1,35 dieťaťa). S výnimkou vidieka tak všetky ostatné sledované populácie (Bratislava, Slovensko,

mesto) klesli pod úroveň tzv. lowest-low fertility (pod hranicu 1,3 dieťaťa na ženu; pozri Kohler, Billari, Ortega 2002 a Billari, Kohler 2004). V nasledujúcich rokoch sledujeme mierny nepravidelný nárast, pričom najväčšiu dynamiku vykázala jednoznačne populácia žien v Bratislave (nárast o viac ako 60 %). Podľa posledných dostupných údajov sa v roku 2011 úhrnná plodnosť v Bratislave (1,47 dieťaťa na ženu) pohybuje už nad úrovňou celého Slovenska (1,45 dieťaťa). Naopak najmenší nárast nachádzame v populáciách, kde plodnosť neklesla až na také nízke hodnoty. Na vidieku sa medzi rokmi 2002 a 2011 zvýšil priemerný počet detí na jednu ženu z 1,35 na 1,55 (necelých 15 %) a v celej populácii Slovenska (o 22 %). Celkovo najnižšiu plodnosť tak v súčasnosti dosahujú populácie miest, kde v roku 2011 na jednu ženu pripadalo len 1,36 dieťaťa. Rozdiel v úrovni plodnosti medzi Bratislavou a populáciou vidieka, ktorý na začiatku 90. rokov predstavoval viac ako 0,6 dieťaťa sa vďaka odlišnej dynamike v poslednej dekáde zmenšil na menej ako 0,1 dieťaťa. Ako je zrejmé z obr. 3.10, zmeny v charaktere plodnosti vo všeobecnosti prispievajú k všeobecnej homogenizácii tohto procesu z pohľadu intenzity. Na druhej strane tento jav neplatí, ak sa zameriame na jeho časovanie. Aj keď hlavný znak a to odkladanie rodenia detí (a najmä prvých poradií) do vyššieho veku dokážeme identifikovať vo všetkých sledovaných populáciách, existuje pomerne značný rozdiel v dynamike tohto procesu. Jednoznačne dlhodobo najdlhšie odkladajú vstup do materstva a rodičovstva ženy z hlavného mesta. Kým na začiatku 90. rokov priemerný vek pri prvom pôrode na Slovensku dosahoval hranicu 22,5 roka, ženy v Bratislave sa najčastejšie matkami stávali v priemere až vo veku 24 rokov.

**Obr. 3.10 a 3.11: Vývoj hodnôt úhrnnej plodnosti a priemerného veku pri prvom pôrode v rokoch 1992 – 2011**



Zdroj údajov: ŠÚ SR, vlastné výpočty

O približne dve desaťročia neskôr sa priemerný vek pri prvom pôrode v Bratislave pohybuje tesne pod hranicou 30 rokov (29,8 roka), čo predstavuje nárast o takmer 6 rokov. V prípade celej populácie Slovenska sa priemerný vek pri prvom pôrode zvýšil za rov-

naké obdobie o necelých 5 rokov a dostal sa tak nad hranicu 27 rokov (27,4 roku). Najbližšie sa k dynamike Bratislavy priblížila mestská populácia (nárast o 5,5 roka), kde sa matkami stávajú ženy v priemere vo veku 28,4 roku. Najskôr do materstva a rodičovstva naďalej vstupujú ženy vo vidieckych obciach (26,3 rokov). Okrem toho je zrejmé, že v tomto prostredí prešiel priemerný vek pri prvom pôrode najmenšími zmenami (nárast len o niečo viac ako 4 roky).

Charakter zmien procesu plodnosti a ich dynamiku zreteľne popisuje vývoj vekovo-špecifických mier. Ešte na začiatku 90. rokov môžeme aj v Bratislave vidieť značnú koncentráciu plodnosti do mladšieho veku, pričom značná časť z nej sa odohrávala v pomerne úzkom vekovom intervale. Aj bratislavské ženy tak vo veku nad 30 rokov sa len v obmedzenej miere stávali matkami resp. sa im rodili ďalšie deti. Rozdiel v charaktere plodnosti medzi Bratislavou, Slovenskom, mestom a vidiekom po dosiahnutí 27. roku života nebol v podstate žiadny. Určité špecifikum však Bratislava zaznamenala v mladšom veku. Predovšetkým je zrejmé, že už na začiatku 90. rokov úroveň plodnosti vo veku jej najvyššej intenzity (20 – 24 rokov) výrazne zaostávala za ostatnými populáciami, čo bol aj hlavný dôvod nízkej hodnoty úhrnnej plodnosti. Okrem toho je možné vidieť, že do materstva a rodičovstva vstupovali menej často ako -násťročné dievčatá (do veku 20 rokov). V priebehu 90. rokov došlo predovšetkým k zmene intenzity práve vo veku, v ktorom dovtedy bola koncentrovaná hlavná časť z realizovanej plodnosti. Tento jav je potrebné spájať predovšetkým s procesom odkladania rodenia detí do vyššieho veku u žien narodených v 70. rokoch a neskôr. Na druhej strane generácie z 50. a najmä 60. rokov v tomto období už mali v prevažnej miere svoje reprodukčné plány uzavreté, keďže sa správali podľa reprodukčného modelu, ktorý sa v populácii Slovenska postupne ustanovil po druhej svetovej vojne. K jeho hlavným znakom patrilo práve skorý vstup do materstva a rodičovstva, pričom ženy so svojou reprodukčnou dráhou nielen pomerne skoro začínali, ale rýchlo ju aj ukončovali (najčastejšie po narodení 2. dieťaťa). Výsledkom koexistencie odlišne sa reprodukčne správajúcich generačných skupín bol dramatický prepad prierezových ukazovateľov intenzity plodnosti (bližšie pozri Potančoková, 2008 a 2009; Šprocha 2013).

Predpokladaný skorší nástup transformácie reprodukčného správania v Bratislave spolu s prehlbujúcimi sa rozdielmi z pohľadu časovania plodnosti spôsobili, že na prelome storočí mali bratislavské ženy jednu z najnižších zaznamenaných plodností na svete. V ďalšom období však môžeme predovšetkým v Bratislave jednoznačne identifikovať nástup ďalšej fázy transformácie reprodukčného modelu vyznačujúcej sa postupným nárastom plodnosti vo vyššom veku. Tento proces je spojený s dobiehaním (tzv. rekuperáciou) odložených pôrodov, a to v prípade bratislavských žien najmä vo veku nad 30 rokov. Výrazne odlišnú dynamiku tohto procesu v Bratislave potvrdzuje nielen spomínaný nárast hodnôt úhrnnej plodnosti v poslednom desaťročí, ale aj úroveň plodnosti vo veku nad 28 rokov v porovnaní s ostatnými populáciami (pozri obr. 3.13). Celkové starnutie profilu vekovo-špecifických mier plodnosti potvrdzuje aj vývoj zastúpenia intenzity plodnosti vo veku 30 a viac rokov na celkovej úrovni tohto procesu.

Práve v Bratislave nachádzame najväčší nárast a súčasne s tým aj váhu plodnosti vo veku 30 a viac rokov. Kým na začiatku 90. rokov sa podieľala približne 20 %, v roku 2011 to už bolo viac ako 61 %. Na druhej strane v celej populácii Slovenska sa zastúpenie plodnosti 30-ročných a starších žien zvýšilo z necelých 16 na 44 %. Najmenšie zastúpenie má plodnosť vo veku 30 a viac rokov na vidieku, kde predstavuje podľa posledných dostupných údajov len približne 38 % z celkovej realizovanej plodnosti.

Charakter plodnosti žien z Bratislavy sa od ostatných populácií odlišuje aj v mladšom veku. Dynamickejšia a skôr iniciovaná transformácia reprodukcie bratislavských žien výrazne prehĺbila spomínané rozdiely v úrovni plodnosti -násťročných dievčat. Keďže zmenami prechádzala najmä plodnosť vo veku 20 – 24 rokov aj v tejto vekovej skupine vidíme, že ženy z Bratislavy sa stávajú matkami oveľa menej často ako je tomu celkovo v mestách, na Slovensku a predovšetkým na vidieku. Navyše v Bratislave v podstate nenachádzame tzv. duálne rozloženie mier plodnosti, ktoré je zreteľne možné identifikovať v ostatných populáciách a najmä u žien na vidieku. Tento typ rozloženia súvisí s existenciou určitej skupiny žien, ktoré do materstva a rodičovstva vstupujú oveľa skôr ako je trend vo väčšinej populácii.

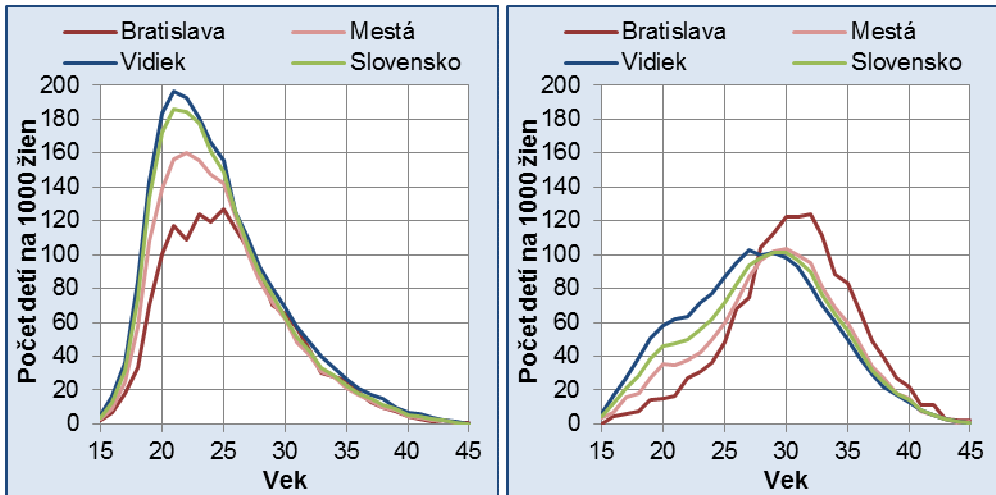
Výrazný pokles plodnosti v mladšom veku v Bratislave spolu s jej atypickým charakterom (z celoslovenského pohľadu) úzko súvisí s dynamickou premenou vzdelanostných dráh mladých generácií žien, s meniacimi sa vekovými normami pre vstup do rodičovstva a tiež so špecifickým charakterom bratislavskej populácie predovšetkým z pohľadu najvyššieho dosiahnutého vzdelania, ekonomickej aktivity, národnosti a náboženského vyznania.

Proces odkladania rodičovstva je podmienený najmä novovznikajúcou a značne heterogénnou redistribúciou jednotlivých životných udalostí v dráhach mladej generácie. Nemôžeme tak hovoriť o jednotnom modeli životnej dráhy s presne stanoveným poradím životných udalostí a ich časovým ohraničením, ale o systéme značne premenných a flexibilne reagujúcich krokov. Aj preto sme svedkami značného uvoľňovania ešte nedávno pomerne úzko previazaného vzťahu medzi plodnosťou a vstupom do manželstva. Okrem toho je zrejmé, že odkladanie materstva sa týka nielen nevydatých (a najmä slobodných) žien, ale predlžuje sa aj doba bezdetnosti po vstupe do manželstva. Výrazne to ovplyvnilo aj zastúpenie tzv. predmanželských koncepcií. Napríklad v Bratislave na začiatku 90. rokov sa až polovica prvých manželských detí narodila do 8. mesiaca od sobáša, kým v súčasnosti tieto pôrody nepredstavujú ani jednu štvrtinu. Opačný trend zaznamenali pôrody po dvoch a viac rokoch, ktoré už tvoria takmer polovicu (na začiatku 90. rokov približne 20 %).

Vyššie spomínané uvoľňovanie vzťahu medzi pôrodnosťou a sobášnosťou sa zreteľne odzrkadľuje na vývoji počtu a najmä podielu detí narodených mimo manželstva. Podľa teórie tzv. druhého demografického prechodu by práve nárast podielu nemanželských detí mal byť jedným z jej znakov. Vývoj na Slovensku jednoznačne poukazuje na rastúci trend, keď z pôvodných necelých 10 % vzrástol ich podiel až na úroveň 34 %. Podobne aj v Bratislave môžeme identifikovať nárast, no zaujímavou skutočnosťou je fakt, že úroveň dynamiky tohto procesu výrazne zaostávala za celoslovenským prieme-

rom i priemerom za mestské a vidiecke obce. Kým na začiatku 90. rokov vykazovala Bratislava najvyššie zastúpenie (spomedzi sledovaných populácií) a podiel nemanželských detí sa pohyboval na úrovni 13 %, v súčasnosti je váha detí narodených nevydatým ženám jednoznačne najnižšia a predstavuje približne 31 %.

**Obr. 3.12 a 3.13: Vývoj mier plodnosti podľa veku v rokoch 1992 a 2011**



Zdroj údajov: ŠÚ SR, vlastné výpočty

### Úmrtnosť

Po roku 1989 došlo na Slovensku k prelomeniu negatívneho vývoja v úmrtnostných pomeroch a v posledných približne dvoch desaťročiach sme svedkami postupného znižovania úmrtnosti. Tento trend môžeme zreteľne vidieť aj v prípade populácie Bratislavy. Navyše z údajov skrátených úmrtnostných tabuliek pre vybrané 5-ročné obdobie je zrejmé, že muži i ženy v Bratislave sa dlhodobo vyznačujú najvyššími hodnotami strednej dĺžky života pri narodení a tiež vo veku 65 rokov. Okrem toho analýza úmrtnostných pomerov v porovnaní s vybranými populáciami (Slovensko, mesto a vidiek) tiež poukázala v niektorých prípadoch na postupné prehlbovanie prípadne zotrvávanie týchto rozdielov.

Na začiatku 90. rokov mali bratislavskí muži šancu pri narodení prežiť približne o 2,3 roku dlhší život ako tomu bolo u všetkých mužov narodených na Slovensku. V porovnaní s mestskou populáciou to bolo o približne 1,7 rokov a ak porovnáваме mužov z Bratislavy s mužmi narodenými vo vidieckych obciach, potom rozdiel stredných dĺžok života pri narodení dosahoval na začiatku 90. rokov takmer 4 roky (3,7 roku). Do súčasnosti došlo len k miernemu zníženiu zaostávania vidieckej populácie, kým v porovnaní so Slovenskom a populáciou miest Bratislava svoj náskok ešte zvýšila. Kým v Bratislave došlo medzi prvou polovicou 90. rokov a poslednými piatimi rokmi predĺženiu strednej dĺžky života o približne 3,4 roku, v celoslovenskom priemere to bolo len o tri roky a v populáciách miest o 3,3 roku. Len na vidieku sa stredná dĺžka života pri narodení zvýšila o 3,6 rokov.

Oveľa menšie rozdiely môžeme nájsť v ženskej časti populácie. Aj tu síce platí, že ženy v Bratislave majú pri narodení šancu na dlhší život, no v porovnaní s ostatnými populáciami žien to nie sú tak markantné odchýlky. Vzhľadom na vyššiu dynamiku, s akou došlo v posledných dvoch desaťročiach k zlepšovaniu úmrtnostných pomerov v Bratislave, tieto rozdiely sa mierne prehĺbili. V prvej polovici 90. rokov len pri porovnaní s vidieckou populáciou platilo, že bratislavské ženy pri narodení dosahovali hodnotu strednej dĺžky života vyššiu o 1 rok (77,3 rokov oproti 76,3 rokov). Podľa úmrtnostných tabuliek z posledného obdobia sa stredná dĺžka života pri narodení u žien z Bratislavy dostala nad hranicu 80 rokov (nárast o 3,1 roku). O približne jeden rok kratší život by pri zachovaní úmrtnostných pomerov čakal dievčatá narodené v mestách a o 1,3 roku by to bolo v prípade celej ženskej populácie Slovenska. Opätovne najkratšiu strednú dĺžku života mali dievčatá narodené na vidieku (78,9 rokov) a za Bratislavou tak zaostávali o 1,5 roka.

**Tab. 3.2: Základné ukazovatele úmrtnosti vo vybraných obdobiach**

Ukazovateľ	Populácia	1992-	1997-	2002-	2007-	1992-	1997-	2002-	2007-
		96	01	06	11	96	01	06	11
		<i>Muži</i>				<i>Ženy</i>			
Stredná dĺžka života pri narodení (roky)	Bratislava	70,7	71,9	72,8	74,1	77,3	78,4	79,1	80,4
	Mestá	69,0	70,1	71,3	72,3	76,6	77,5	78,4	79,4
	Vidiek	67,0	67,9	68,9	70,6	76,3	77,0	77,6	78,9
	Slovensko	68,4	69,1	70,2	71,4	76,7	77,3	78,0	79,1
Stredná dĺžka života vo veku 65 rokov (roky)	Bratislava	13,5	14,3	14,8	15,5	17,0	17,6	17,8	18,9
	Mestá	12,8	13,3	13,9	14,5	16,2	16,7	17,3	18,2
	Vidiek	12,6	12,7	12,9	13,6	16,4	16,7	17,0	17,7
	Slovensko	13,0	13,0	13,4	14,1	16,6	16,7	17,1	18,0
Dojčenská úmrtnosť (v ‰)	Bratislava	9,1	5,4	4,7	4,3	8,9	5,8	4,2	3,1
	Mestá	11,8	8,4	6,9	5,6	9,1	6,9	5,7	4,3
	Vidiek	13,7	9,6	8,6	7,3	10,2	7,7	7,7	5,6
	Slovensko	12,7	9,0	7,7	6,4	9,6	7,3	6,7	4,9

Zdroj údajov: ŠÚ SR, vlastné výpočty

Najlepšie postavenie mala populácia Bratislavy aj pri porovnávaní strednej dĺžky života vo veku 65 rokov. Muži, ktorí práve dovŕšili 65 rokov, mali podľa posledných údajov pred sebou ešte približne 15,5 rokov (priemer za celé Slovensko len 14,1 rokov) a ženy dokonca takmer 19 rokov (Slovensko 18 rokov).

Bratislava sa tiež vyznačovala najnižšou dojčenskou úmrtnosťou, ktorá podobne ako v prípade celej populácie Slovenska, miest a vidieka mala navyše klesajúcu tendenciu. Z pôvodných približne 9 promile klesla na niečo viac ako 4 promile u chlapcov a 3 promile u dievčat. Celkovo najhoršie úmrtnostné pomery detí do jedného roka života po celé sledované obdobie mala vidiecka populácia. Z 1000 živonarodených chlapcov v dojčenskom veku zomieralo podľa posledných údajov viac ako 7 detí a v prípade dievčat to bolo takmer 6 detí.

*Sobášnosť*

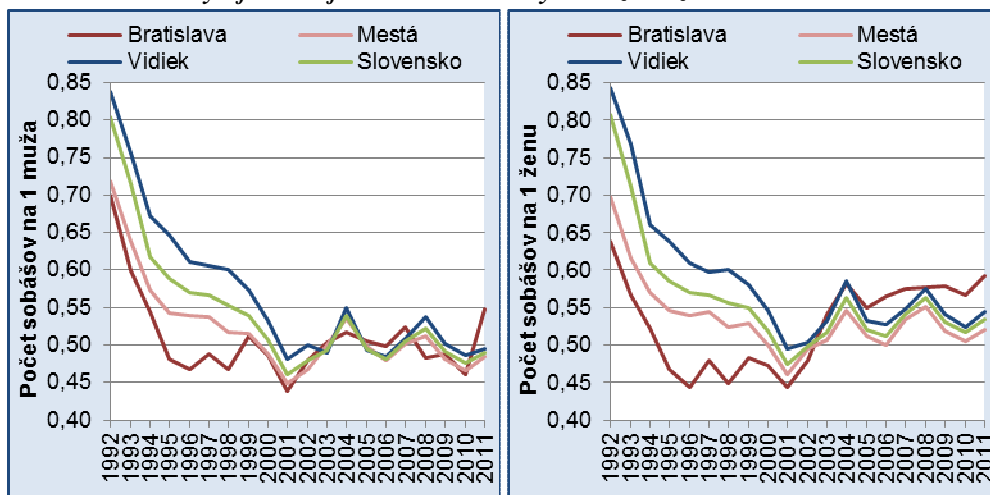
Podobne ako v prípade pôrodnosti a plodnosti aj v procese sobášnosti došlo v hlavnom meste Slovenska v posledných dvoch desaťročiach k významným zmenám. Najvýraznejšie sa transformácia sobášneho správania dotkla intenzity, s akou muži i ženy (a najmä slobodné osoby) vstupujú do manželstva a tiež vo veku, kedy sa k tomuto kroku odhodlávajú. Z pohľadu dynamiky je zrejmé, že kľúčovým boli najmä 90. roky a predovšetkým ich prvá polovica. Bratislava v porovnaní s celoslovenskými hodnotami, ale aj s mestskou a najmä vidieckou populáciou už v tomto období dosahovala nižšiu úhrnnú sobášnosť slobodných mužov a žien. V prípade že by zostali zachované intenzity sobášnosti slobodných z tohto obdobia, potom by sa v Bratislave do 50. roku života vydalo približne 65 % žien a oženilo necelých 70 % mužov, kým na Slovensku to bolo ešte stále viac ako 80 %. Podobne vyššiu sobášnosť mali aj osoby v mestách a najmä na vidieku. V polovici 90. rokov sa úhrnná sobášnosť slobodných u oboch pohlaví v Bratislave dostala pod hranicu 0,5 sobášov na osobu a dochádza k určitej vývojovej stabilizácii. V populácii Slovenska, miest i vidieckych obcí však pokles pokračoval, a preto už na začiatku 21. storočia došlo takmer k zahladeniu na začiatku 90 rokov pomerne výrazných rozdielov v intenzite sobášnosti. V poslednom desaťročí nemôžeme hovoriť o jednoznačnom vývojovom trende. Obdobia mierneho nárastu boli vzápätí vystriedané poklesom a sobášnosť sa tak udržiava na historicky nízkej úrovni. Zaujímavým z tohto pohľadu bol vývoj v Bratislave v ženskej časti populácie, kde po roku 2001 došlo k pomerne dramatickému nárastu sobášnosti slobodných. Vďaka tomu v posledných približne 5 – 6 rokoch vstupujú bratislavské ženy do svojho prvého manželstva častejšie ako ukazujú hodnoty úhrnnej sobášnosti v celej populácii Slovenska, na vidieku i u mestského obyvateľstva. Podobný jav prinášajú posledné dostupné údaje aj u bratislavských mužov, no na potvrdenie tejto tendencie si budeme musieť ešte počkať, keďže ide zatiaľ len o jav z jedného kalendárneho roka.

Nejednoznačnosť vo vývojových trendoch v procese sobášnosti je výsledkom doposiaľ neukončeného prechodu k novému modelu (modelom) sobášneho správania navyše ovplyvneného nepriaznivými štrukturálnymi zmenami v posledných rokoch.

Aj napriek tomu je však zrejmé, že koncept skorého sobáša, ktorý bol typický aj pre populáciu Bratislavy sa v nových spoločenských a hospodárskych podmienkach neuplatnil a vystriedalo ho postupné starnutie profilu vekovo-špecifických mier sobášnosti slobodných osôb. V 90. rokoch tak došlo predovšetkým k dramatickému poklesu intenzity sobášnosti v mladšom veku (najmä do 25 rokov). Zaujímavé z tohto pohľadu sú dve skutočnosti. Prvou je fakt, že už na začiatku 90. rokov bola v Bratislave u oboch pohlaví sobášnosť vo veku najvyššej intenzity výrazne nižšia ako napríklad ukazuje priemer za populáciu miest Slovenska. Druhou zaujímavosťou je, že aj napriek dominantnému procesu poklesu sobášnosti v mladšom veku, dokážeme v Bratislave už na sklonku milénia identifikovať rekuperačnú fázu a s ňou spojený mierny nárast intenzity sobášnosti slobodných vo vyššom veku (Šprocha 2008, Šprocha a Šídlo 2012). V ostatných populáciách tento jav sledujeme až v posledných približne 8 – 10 rokoch. Obe skutočnosti potvrdzujú vyššie vyslovený predpoklad, že transformácia reprodukčného správania

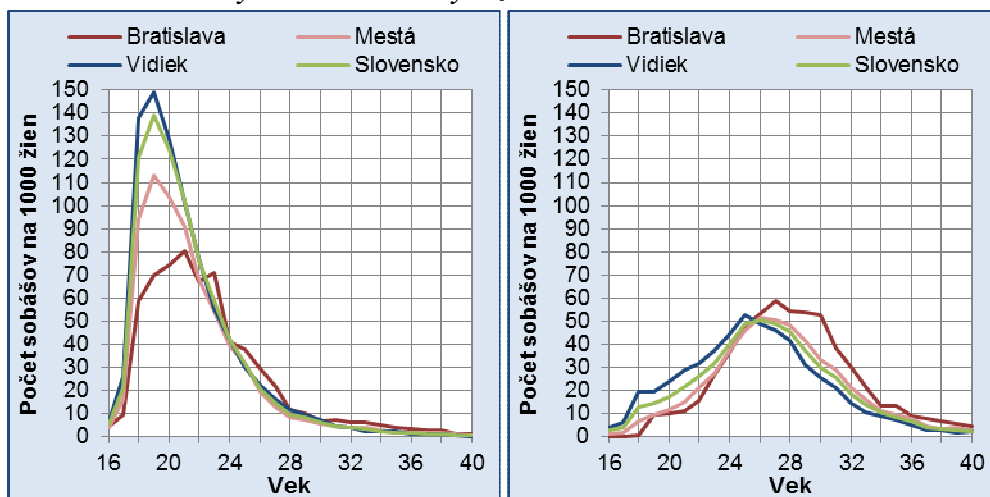
začala v Bratislave skôr ako v ostatných častiach Slovenska a tým aj môžeme očakávať, že konštitúcia nového modelu reprodukcie bude zavŕšená s časovým predstihom. Navyše sa zdá, že vzhľadom na špecifický charakter populácie (najmä z pohľadu vzdelania, ekonomickej aktivity a pod.) bude aj charakter reprodukcie naďalej v slovenských podmienkach do určitej miery jedinečný.

**Obr. 3.14 a 3.15: Vývoj úhrnnej sobášnosti slobodných mužov a žien v rokoch 1992 – 2011**



Zdroj údajov: ŠÚ SR, vlastné výpočty

**Obr. 3.16 a 3.17: Miery sobášnosti slobodných žien v roku 1992 a 2011**



Zdroj údajov: ŠÚ SR, vlastné výpočty

Minimálne hodnoty úhrnnej sobášnosti slobodných na začiatku tohto storočia súvisia s hlbokou a nezvratnou transformáciou sobášneho správania a to nielen v populácii Bratislavy, ale celého Slovenska. Kým staršie generácie slobodných mužov a žien sa sprá-



vali ešte 7odľa starého modelu reprodukcie a do manželstva vstupovali v nižšom veku, a preto v 90. rokoch už v prevažnej miere boli zosobášení, prevažná časť osôb v mladších generáciách (najmä z druhej polovice 70. rokov a neskôr) odkladala a naďalej odkladá vstup do manželstva do vyššieho veku. Prejavuje sa to aj na hodnotách ukazovateľov časovania sobášnosti.

Medzi rokmi 1992 a 2011 sa priemerný vek pri vstupe do prvého manželstva u mužov z Bratislavy zvýšil z necelých 25 rokov na 31,7 rokov a u žien to bolo z 23,3 na 29 rokov. Počas celého sledovaného obdobia platilo, že muži i ženy v Bratislave uzatvárajú svoje prvé manželstvá neskôr ako je priemer za celú populáciu Slovenska, vidieckych i mestských obcí. Navyše rozdiely medzi týmito skupinami sa v priebehu posledných dvoch desaťročí ešte viac prehĺbili. V súčasnosti tak muži i ženy z Bratislavy vstupujú do manželstva o 1,7 roku neskôr ako je priemere za celú populáciu Slovenska.

Z pohľadu sobášnosti rozvedených a ovdovených osôb je zrejmé, že osoby žijúce v mestskom prostredí a najmä Bratislave oveľa častejšie vstupovali do opakovaných manželstiev. Táto skutočnosť platila predovšetkým pre mužskú časť populácie. Priemerne na jedného muža s trvalým pobytom v Bratislave pripadalo 0,16 – 0,22 sobášu druhého a vyššieho poradia, kým na Slovensku to bolo približne o polovicu menej.

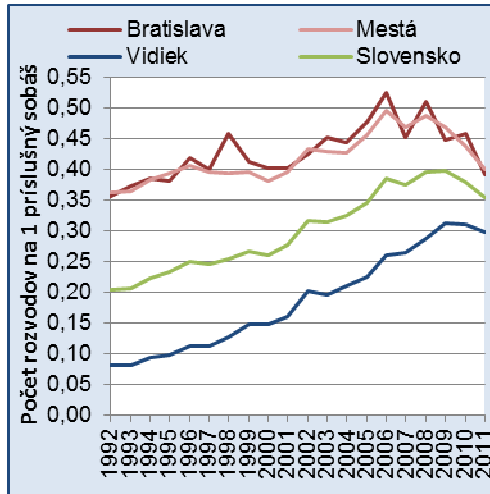
### *Rozvodovosť*

S výnimkou posledných dvoch rokov platilo, že intenzita s akou sa manželstvá v Bratislave a na Slovensku rozvádzajú má medziročne rastúci trend, a to aj napriek poklesu intenzity sobášnosti a počtu uzatváraných manželstiev. V prípade zachovania charakteru rozvodovosti z roku 2011 v nasledujúcich 30 rokoch, by sa zo 100 uzavretých manželstiev v Bratislave rozviedlo takmer 40 %. Najvyššiu rozvodovosť Bratislava dosahovala v rokoch 2006 a 2008, kedy by viac ako polovica manželstiev skončila rozvodom. Veľmi podobnú úroveň dosahovala aj populácia slovenských miest. Na druhej strane je zrejmé, že v Bratislave sú manželstvá vystavené vyššiemu riziku rozvodu ako je tomu v prípade celej populácie Slovenska a najmä obyvateľstva vidieckych obcí. V dôsledku dynamického zvyšovania rozvodovosti práve na vidieku, čo sa následne odzrkadlilo aj na celoslovenskej úrovni, sa však tieto rozdiely postupne znížili.

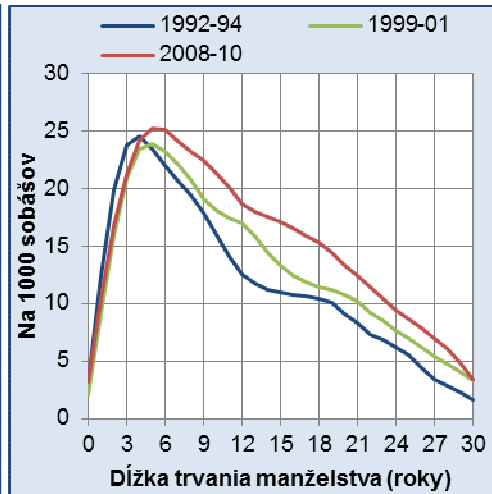
Zmeny v intenzite boli podmienené aj posunmi v charaktere tohto procesu. Predovšetkým sledujeme nárast intenzity rozvodovosti po dlhšej dobe od uzavretia manželstva, a s tým tiež súvisiaci vzostup veku rozvádzajúcich sa manželov. Dlhodobou platilo, že najvyššia intenzita rozvodovosti v Bratislave, ale aj celej populácii Slovenska bola po uplynutí 2 – 3 rokov od sobáša. Za posledné dve desaťročia sme však svedkami, že dochádza k posunu nielen maximálneho rizika rozvodu, ale predovšetkým sa zvyšuje pravdepodobnosť, že manželia sa rozvedú po viacerých rokoch spoločného súžitia. V súčasnosti už majú prevahu rozvody manželstiev s dobou trvania 10 a viac rokov. Kým v prvej polovici 90. rokov bola úhrnná rozvodovosť v Bratislave nad hranicou 20 ‰ len v intervale 3 až 7 rokov od vstupu do manželstva, v súčasnosti sú takémuto riziku rozvodu vystavené manželské páry už od 3. do 11. roku od sobáša. Výsledkom

týchto zmien je aj nárast priemernej dĺžky trvania manželstva pri rozvoze. V Bratislave vzrástla priemerná dĺžka trvania manželstva pri rozvoze z 10,7 rokov na 12,7.

**Obr. 3.18:** Vývoj úhrnnej rozvodovosti podľa dĺžky trvania manželstva v rokoch 1992 – 2011



**Obr. 3.19:** Pravdepodobnosť rozvodu podľa dĺžky trvania manželstva v Bratislave vo vybraných obdobiach



Zdroj údajov: ŠÚ SR, vlastné výpočty

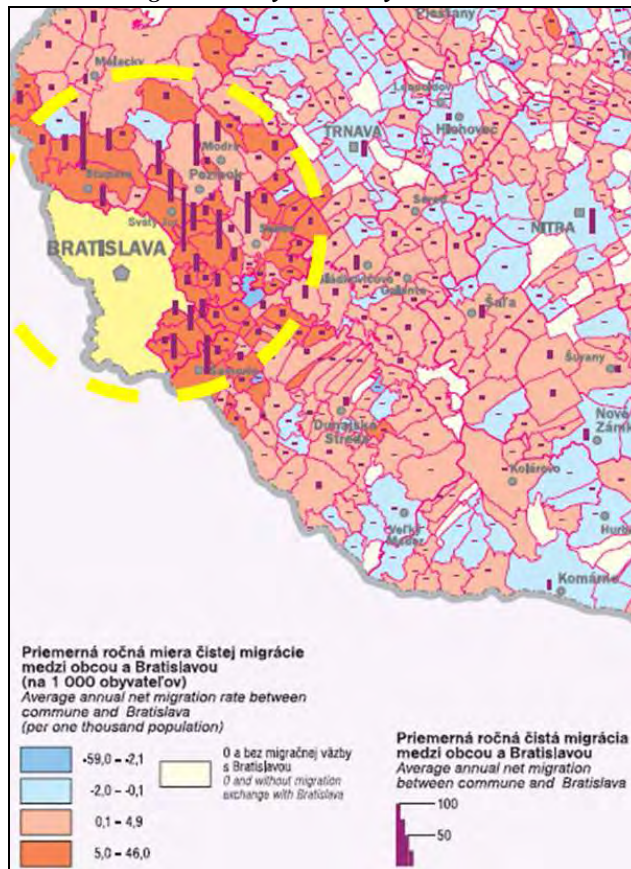
Proces starnutia vekového profilu rozvádžajúcich sa manželov je okrem zmien v priemernej dĺžke trvania rozvádžajúceho sa manželstva podmienený aj zmenami v časovaní vstupov do manželstva. Kým v prvej polovici 90. rokov bolo maximum intenzity rozvodovosti u mužov v Bratislave vo veku 27 – 32 rokov, v rokoch 2009 – 2011 sa posunulo do veku 38 – 43 rokov. Obdobné zmeny pozorujeme aj u žien. V rokoch 1992 – 1994 boli miery rozvodovosti najvyššie vo veku 25 – 28 rokov. V súčasnosti sa ženy v Bratislave rozvádžajú najčastejšie vo veku 36 – 40 rokov. Priemerný vek muža pri rozvoze vzrástol z 36,8 roka na 43,1 roka. U žien sa hodnota priemerného veku pri rozvoze pohybuje v súčasnosti na úrovni 40,4 rokov, čo je približne o 6,4 roku viac ako na začiatku 90. rokov. Vzhľadom na neskorší vstup do manželstva a len minimálne rozdiely v úrovni priemernej dĺžky trvania manželstva pri rozvoze medzi populáciou Bratislavy, Slovenska, miest a vidieckych obcí je zrejme, že muži i ženy sa v hlavnom meste rozvádžajú aj vo vyššom veku ako je celoslovenský priemer i priemer za všetky mestské populácie.

### 3.2.3 Vývoj a zmeny v úrovni, smeroch a atribútoch migrácie

Migrácia má v podmienkach Bratislavy špecifické postavenie. Bratislava zažíva suburbanizačné tendencie, ktoré znižujú migračné saldo. Na obrázku 3.20 je žltým kruhom zvýraznené hlavné „suburbanizačné pásmo“ predstavujúce obce, ktoré výrazne získavali

a získavajú obyvateľstvo z Bratislavy. Metóda vzájomného migračného salda mesto – obec v zázemí je jednou z najvýpovednejších z hľadiska delimitácie suburbánneho pásma mesta, keďže zohľadňuje vzájomné migračné toky, a „čistú ziskovosť“ danej obce, čo sa týka migrantov z Bratislavy. Suburbanizáciu Bratislavy skúmalo viacero autorov, v zásade dospievajú k rovnakým resp. podobným výsledkom, čo sa týka delimitácie suburbánneho pásma (Šveda 2009; Slavík a kol. 2011, a iní).

**Obr. 3.20: Migračné väzby Bratislavy a okolia v rokoch 2000-2002**

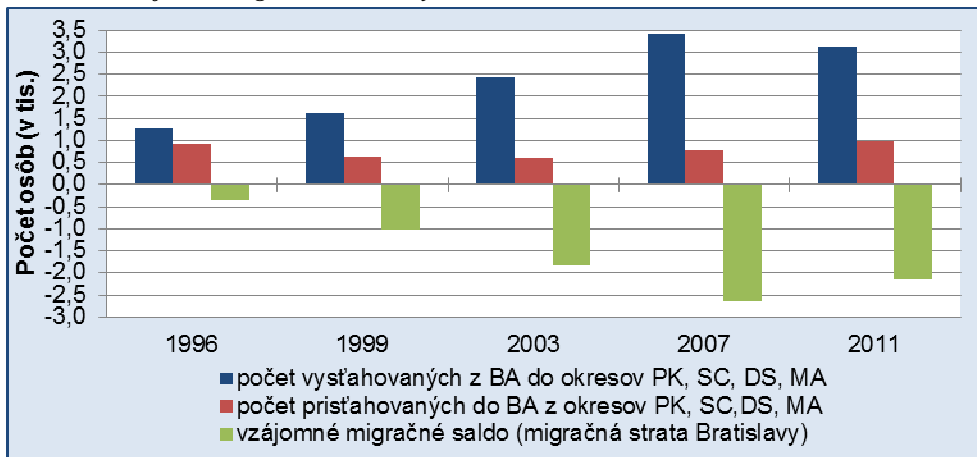


Zdroj: Prevzaté z Atlasu obyvateľstva Slovenska, upravené.

Ako bolo naznačené pri hodnotení vývoja migračného salda, Bratislava v poslednom období získava migráciou okolo troch obyvateľov na tisíc obyvateľov stredného stavu ročne. V roku 2011 to predstavovalo viac ako 1350 obyvateľov. Jurčová (2010) poukazuje na fakt, že kým v rokoch 1996-1999 všetky obvody Bratislavy vykazovali migračnú stratu, v období rokov 2006-2009 to platí už iba pre obvod Bratislava V. Analýza ďalej ukázala, že sa zvýšila veľkosť migračných tokov do hlavného mesta z väčšieho počtu okresov Slovenskej republiky, a že ide aj o vzdialenejšie okresy Stredného a Východného Slovenska. Analýza čistých migračných tokov vypovedá o fakte, že Bratislava získava obyvateľstvo z podstatnej časti územia Slovenska, a protismerné emig-

račné toky sú nepomerne menšie. Výnimku však stále predstavujú obce v suburbánnej zóne. Obrázok 3.21 naznačuje, že v posledných necelých dvoch dekádach migračná strata Bratislavy v prospech štyroch susedných okresov rástla. To znamená, že sa zvyšovali čisté migračné toky smerom z Bratislavy do zázemia.

**Obr. 3.21: Vzájomná migrácia Bratislavy a susediacich okresov**



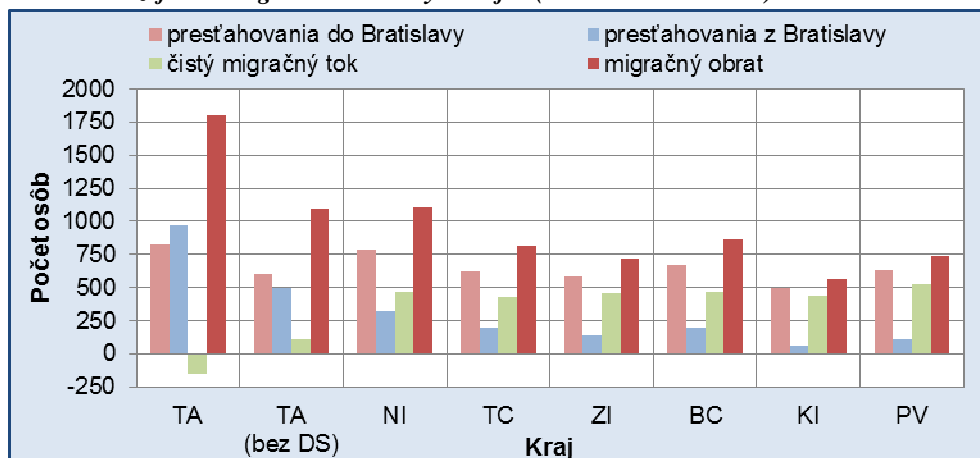
Zdroj údajov: ŠÚ SR, Bilancia pohybu obyvateľstva podľa obcí, pramenná diela, vlastný prepočet

Ak teda rastie migračné saldo Bratislavy v posledných približne 6 rokoch, musí sa tak diať na úkor vzdialenejších regiónov Slovenska, nie bezprostredného zázemia. Obrázok 3.22 to celkom jednoznačne potvrdzuje. Bratislava má migračný zisk so všetkými krajinami Slovenska s výnimkou Trnavského kraja. Ak by sme však nebrali do úvahy okres Dunajská Streda, ktorý je jeho súčasťou, aj s Trnavským krajom by v roku 2011 mala kladnú vzájomnú migračnú bilanciu. Za zmienku stojí fakt, že čistý migračný tok z Prešovského kraja bol v roku 2011 najvyšší zo všetkých krajov Slovenska. Najviac obyvateľov teda Bratislava získala z najvzdialenejšieho kraja. Najvyšší migračný obrat bol zaznamenaný vo vzájomnej relácii s Trnavským a Nitrianskym krajom. Potvrdzuje sa, že Bratislava stále stráca obyvateľstvo vo vzťahu k bezprostrednému (funkčnému) zázemiu, a v posledných rokoch dokonca intenzívnejšie. Tieto migračné straty však v posledných rokoch kompenzuje migračný zisk (najmä vďaka vyššej imigrácii) zo sťahovania s ostatným územím Slovenskej republiky.

V demografickej bilancii hlavného mesta sa viac ako v iných regiónoch Slovenska prejavuje zahraničná migrácia. Sumárny zisk zo zahraničnej migrácie v roku 2011 predstavoval v skupine ostatných siedmich krajských miest iba 350 obyvateľov (u všetkých s výnimkou Prešova kladné migračné saldo), čo je iba približne polovica z migračného zisku Bratislavy zo zahraničného sťahovania. Čistá migrácia Bratislavy bola v danom roku tvorená zahraničným ziskom zo sťahovania takmer z polovice (627 z 1354), avšak napríklad v prípade Košíc by záporné migračné saldo 546 osôb malo ešte vyššie hodnotu, ak by nebolo kompenzované ziskom 115 osôb zo zahraničného sťahovania. Výrazne zisk zo zahraničného sťahovania kompenzoval vnútorné migračné straty ešte v prípade

Žiliny (celkovo -183, + 98 zo zahraničnej migrácie) , Nitry (-280, + 124) a Trenčína (-20, + 43). Bratislava získavala obyvateľstvo zahraničným sťahovaním už pred vstupom do Európskej únie (vo všeobecnosti medzník predstavujúci výrazný nárast migrácie, salda i obratu). V roku 2000 by napríklad migračné saldo -258 osôb bolo ešte výrazne nižšie, nebyť prírastku zo zahraničného sťahovania 324 osôb.

**Obr. 3.22: Vzájomná migrácia Bratislavy a krajov (mimo Bratislavského) v roku 2011**



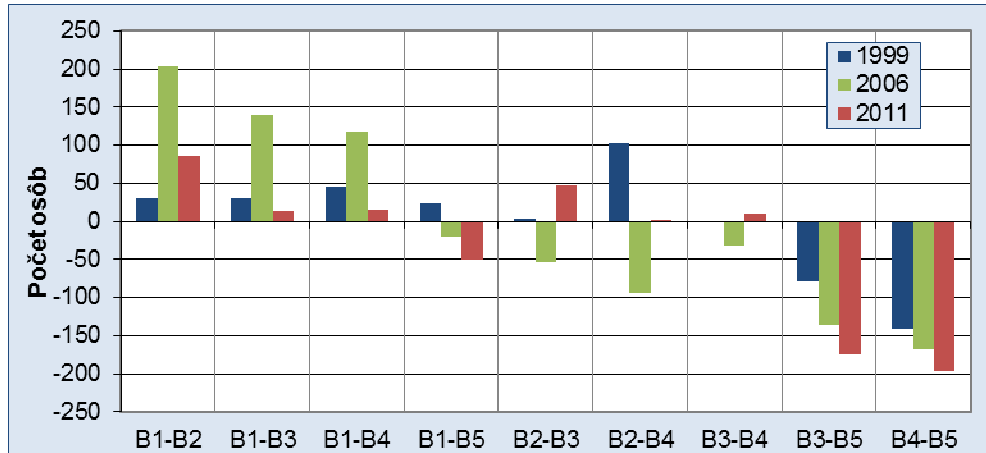
Zdroj údajov: ŠÚ SR, Bilancia pohybu obyvateľstva podľa obcí, vlastný prepočet

Špecifický migračný pohyb predstavuje migrácia v rámci hraníc hlavného mesta. Na jednej strane ide o migráciu v rámci mesta, súčasne aj medzi obcami (teda mestskými časťami) a taktiež ide administratívne (do ich zrušenia) o medzi-okresnú migráciu. V kapitole Základné ukazovatele dynamiky a vekovej štruktúry bolo zreteľne naznačené, aké je rozloženie mestských častí z hľadiska prírastku/úbytku sťahovaním. Základná hodnota čistej migrácie však neindikuje migračné smery. Pre potreby tejto podkapitoly bola vykonaná základná analýza na úrovni piatich bratislavských okresov. Na obrázku 3.23 je zobrazené vzájomné migračné saldo bratislavských okresov v roku 2000, 2006 a 2011. Je možné si všimnúť niektoré stabilné migračné väzby. Sú to napríklad migračné straty Bratislavy 1 v prospech okresov Bratislava 2,3 a 4, ktoré boli najvýraznejšie v roku 2006. Ešte výraznejšie sú migračné straty okresu Bratislava 5 v prospech okresov 3 a 4. Naopak, v čase nestabilná je vzájomná migračná pozícia dvojíc B1-B5, B2-B4 a B3-B4, kde čisté migračné toky varírujú a nie sú tak výrazné.

Okrem objemu a smerov migrácie je mimoriadne dôležité zamerať sa na štruktúrne charakteristiky migrácie. Obrázky 3.24-3.26 predstavujú migračné saldo z pohľadu vekovej štruktúry v troch časových rezoch (vždy suma troch po sebe idúcich rokov). Porovnávané navzájom sú súčty rokov 2001-2003, 2005-2007 a 2009-2011, teda obdobie migračnej straty, obdobie zmeny na kladnú čistú migráciu a aktuálne obdobie s najvýraznejším migračným ziskom. Veková štruktúra migračného salda má svoje základné charakteristiky, ktoré sa v priebehu analyzovaného obdobia nezmenili. Bratislava podľa oficiálnych štatistík stráca sťahovaním obyvateľstvo v detskom veku. Taktiež

stráca obyvateľstvo staršie ako 40 rokov. Naopak, výrazné migračné zisky vykazuje v skupine 20-35 ročných obyvateľov.

**Obr. 3.23: Vzájomné migračné saldo okresov/obvodov Bratislavy**



Zdroj údajov: ŠÚ SR, Pramenné dielo, vlastný prepočet

Pozn.: Ak je číslo kladné, ide o zisk 2. uvedeného okresu na úkor prvého. Ak je záporné, získava obyvateľstvo sťahovaním 1. okres na úkor druhého

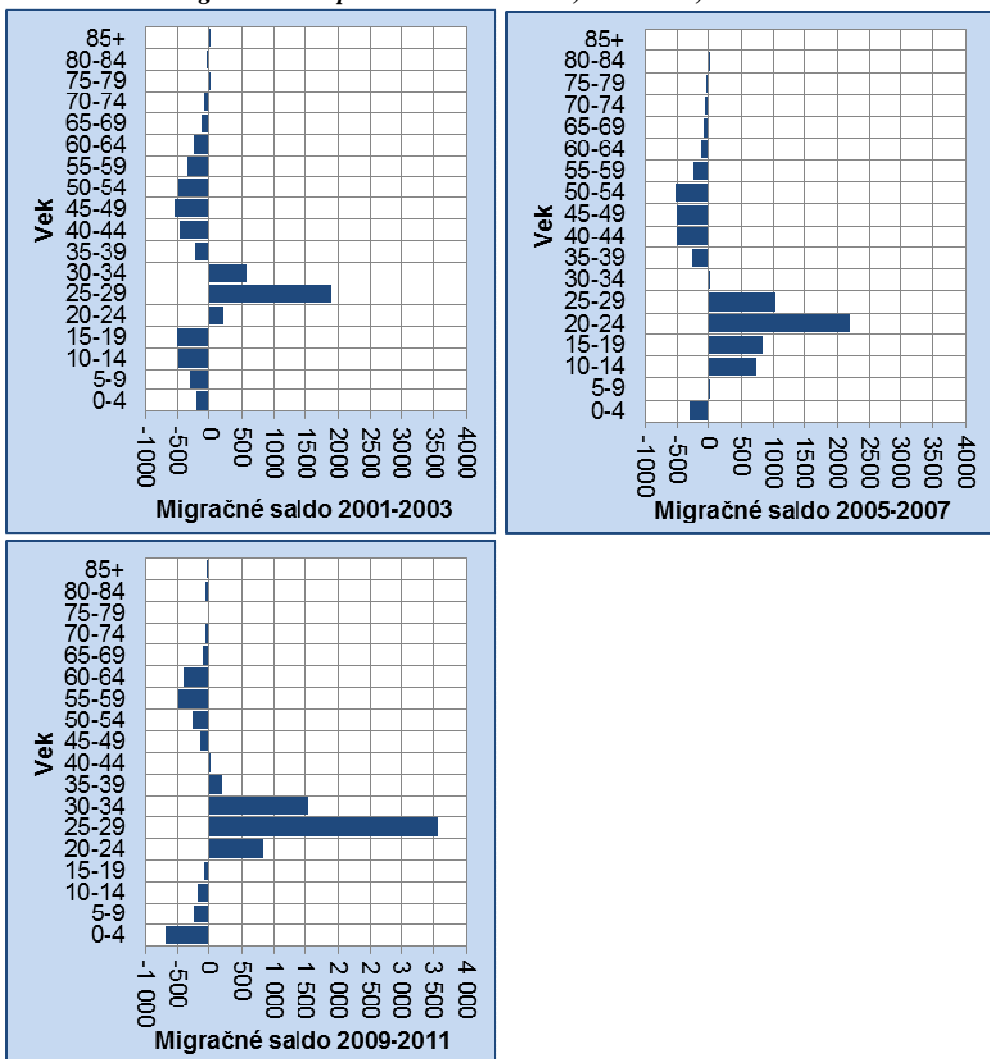
Vďaka nárastu imigrantov v týchto vekových kategóriách, ktorý je zreteľný aj na obrázku, migračné saldo Bratislavy rastie. Je vysoko pravdepodobné, že migračné straty vo vyšších vekoch a v detskom veku vyplývajú z emigrácie do zázemia spojenej so suburbanizáciou, kým migračné zisky v najmladších produktívnych vekových kategóriách súvisia s imigráciou predovšetkým z dôvodov nájdenia zamestnania, a to a zo vzdialenejších regiónov Slovenska, tak ako na to poukázala priestorová analýza migrácie v prvej časti tejto podkapitoly. Evidencia migrácie v sebe skrýva dve riziká, zdroje neurčitosti. Bratislava v tomto nie je výnimkou. Divinský (2005) poukazuje na podhodnotené počty vysťahovaných, spôsobené neplnením si odhlasovacej povinnosti. V Bratislave sa navyše prejavuje zrejme najvypuklejší problém s prehlasovaním migrantov do suburbannej zóny. Počty presťahovaní nezodpovedajú odhadom starostov a faktickej situácii na základe bytovej výstavby, počtu kolaudácií nových bytových a domových jednotiek a pod.

### 3.3 Demografická budúcnosť mesta a možnosti ovplyvňovania demografického vývoja

Pri štúdiu demografického vývoja Bratislavy v jej historických aj súčasných hraniciach je dôkladnejšie sledovanie niektorých špecifických štruktúr nevyhnutnosťou. Zvlášť v takom prípade, ak sa tieto štruktúry stávajú pod vplyvom vonkajších vplyvov viac premenlivými. Práve národnostná a čiastočne aj náboženská štruktúra predstavujú

v tomto ohľade cennú reflexiu impulzov z vyšších sfér spoločnosti. Obzvlášť výrazne sa to prejavilo v období 30 – 50. rokov 20. storočia. Celkovo však, sme v prvej polovici 20. storočia svedkami zaujímavej premeny – od trojjazyčného mesta s výraznou evanjelickou a židovskou komunitou (s najvýraznejším stupňom koncentrácie práve v 40. rokoch), k takmer úplne slovenskému mestu s posilneným postavením rímsko-katolíckej konfesie na začiatku 50. rokov. Túto premenu podčiarkuje efekt výrazne koncentrovaný a zároveň zviazaný s urbánnym priestorom, ktorý nemal výrazný vplyv na najbližšie obce v zázemí, a tie zostali v celom období relatívne stabilné. Ako však dejinný vývoj ukázal, vplyvu mesta nielen na sledované štruktúry už v období socialistickej urbanizácie a neskôr aj integrácie už tieto obce odolat' nedokázali.

**Obr. 3.24-3.26: Migračné saldo podľa veku 2001-2003, 2005-2007, 2009-2011**



Zdroj údajov: ŠÚ SR, Pramenné diela, vlastný prepočet

V poslednom období Bratislava zaznamenala razantné demografické zmeny, ktoré by sa dali zhrnúť nasledovne s vyzdvihnutím niekoľkých hlavných špecifik. Veľmi dôležitým je vysoký podiel obyvateľstva s vyšším vzdelaním. S tým však súvisí aj nižšia plodnosť (resp.) pôrodnosť takéhoto obyvateľstva. Obyvateľstvo Bratislavy je rekordérom z hľadiska nádeje na dožitie. Napriek tomu sú to však hodnoty stále zaostávajúce za vyspelými západoeurópskymi populáciami. Demografický obraz Bratislavy dlhodobou formuje migrácia. Jej charakter a intenzita sa však po roku 1989 výrazne zmenila. Tendencie koncentračné boli nahradené dekoncentráciou, predovšetkým suburbanizáciou, ktorá zapríčinila migračný úbytok Bratislavy na prelome milénia. Bratislava bola v tomto ohľade pionierskou populáciou v rámci SR. Ak hovoríme o špecifikách Bratislavy, nemožno opomenúť pomerne značnú priestorovú diferencovanosť demografických procesov a štruktúr v rámci Bratislavy, jednak na úrovni okresov, ale aj mestských častí a štvrtí. Výrazné sú odlišnosti najmä z hľadiska ziskov z migrácie.

V najbližších dvoch až troch dekádach predpokladáme zvyšovanie úhrnnej plodnosti populácie hlavného mesta na hodnoty blízke alebo tesne presahujúce jednu z hraníc udávaných (McDonald 2006) ako kritická hodnota (1,5 dieťaťa na jednu matku). Ďalej bude klesať intenzita úmrtnosti. Stredná dĺžka života zostane v rámci Slovenska etalónom. Bratislava má na to predpoklady vzhľadom na pôsobiace exogénne i endogénne faktory. Očakávané sú migračné zisky, a to najmä po definitívnom doznení suburbanizačných procesov, ktoré sú stále veľmi intenzívne.

Napriek rastu fertility a migračným ziskom však očakávaný budúci populačný vývoj Bratislavy nebude priaznivý, čo sa týka počtu obyvateľov, ale najmä vekovej štruktúry. Posledne vydané prognózy podľa okresov (napríklad Bleha a Vaňo 2008) nie je z hľadiska predpokladov nijak výrazne pesimistická. Počíta s kladným migračným saldom, zvyšovaním počtu detí narodených jednej matke a so zvyšovaním nádeje na dožitie. Bratislava však napriek tomu bude čeliť demografickému starnutiu a prirodzenému, neskôr i celkovému úbytku. Dôvod tkvie v tom, že Bratislava má svoju danú predprogramovanú vekovú štruktúru. Do dôchodkového veku sa posunú početné generácie (hoci časť z nich sa presťahuje na blízky vidiek), naopak vo veku najintenzívnejšej reprodukcie budú málo početné ročníky. Tento fakt bude čiastočne zmiernovať imigrácia, ktorá omladzuje a bude omladzovať vekové zloženie (sťahovanie mladších ročníkov najmä z pracovných dôvodov). Najvyššiu neurčitosť z troch hlavných komponentov v prognóze v sebe zahŕňa migrácia. Výlučne migrácia môže zmierniť alebo dokonca zastaviť celkový úbytok indukovaný výrazným prirodzeným úbytkom. Ak by sa mal výraznejšie zvýšiť počet obyvateľov, Bratislava by každoročne musela byť migračne zisková, a každoročný migračný zisk by musel výrazne prevážiť straty z prirodzeného úbytku (narodení mínus zomrelí), ktorý už približne po roku 2018 dosiahne každoročne viac ako 1000 osôb, pričom posledné roky Bratislava získala približne práve takéto počty ziskom z migrácie. Odhad je, že Bratislava by mohla získať z migrácie do 100 tisíc obyvateľov do roku 2025, ak by každoročne zisk z migrácie predstavoval 6 až 7 tisíc obyvateľov (saldo, teda už po odpočítaní tých, ktorí sa z Bratislavy vysťahujú). Iba veľmi masívna imigrácia môže výraznejšie zvýšiť počet obyvateľov mesta, s vysokou prav-



depodobnosťou však nepresiahne hranicu 500 tisíc vychádzajúc zo súčasných oficiálnych štatistík. Predpoklady vychádzajú z generálneho predpokladu, že nedôjde k vyrovnávaniu (skôr stagnácii) regionálnych rozdielov v rámci Slovenska, a pull faktory tak zostanú v prípade Bratislavy veľmi silné.

V demografických prognózach sa udávajú rozličné zdroje chýb (Ascher 1978, Keilman – Kučera 1991, Bleha 2007, a iní). Ukazuje sa, že podstatné sú chyby vo fáze kreovania vstupných predpokladov. Avšak v prípade hlavného mesta sa javí ako najdôležitejší zdroj neurčitosti chyba vyplývajúca zo vstupnej vekovej štruktúry. Akokoľvek presné predpoklady demografických vývojových komponentov nevedú k presnej prognóze, ak prognóza imanentne obsahuje chybu vo vstupnej vekovej štruktúre. Táto chyba generuje chybné výsledky od prvého kroku prognózy. Oba posledné cenzy (2001 i 2011) znamenajú neprirodzený zlom vo vývojovej trajektórii počtu obyvateľov. Možno ich interpretovať ako „spresnenie“ počtu obyvateľov, keďže v intercenzálnom období dochádzalo k faktickej emigrácii časti obyvateľov, ktorí sa však neodhlasovali z trvalého pobytu. Na druhej strane môžeme tento neprirodzený zlom chápať ako fakt, že sa istá časť obyvateľov nesčítala. Z hľadiska konceptu obvyklého pobytu niet podľa nášho názoru väčších pochyb, že v Bratislave žije podstatne viac ako 411 tisíc obyvateľov sčítaných v poslednom cenzu. Situáciu robí neprehľadnejšou, že kým časť suburbánnych migrantov sa neodhlasuje z pobytu v hlavnom meste, časť obvykle žijúcich sa neprihlasuje na prechodný pobyt (resp. neuviedli Bratislavu v cenzu ako miesto obvyklého pobytu), a taktiež časť obyvateľov natrvalo prisťahovaných (vrátane kúpy bytu) nezmení svoj trvalý pobyt. Taktiež nevieme celkom presne, aký je počet natrvalo vysťahovaných do zahraničia. Je takmer nemožnou úlohou hodnoverne odhadnúť tieto „sedé“ migračné toky z a do Bratislavy. Ďalším aspektom (tu bližšie nehodnoteným) je reálne denne prítomné obyvateľstvo, teda veľkosť dennej dochádzky v rámci denného urbánneho systému (teda mimo obvykle bývajúcich).

Ak z hľadiska počtu obyvateľov možno hovoriť o rôznych scenároch (stagnácia, rôzne stupne rastu), starnutie populácie mesta je viac menej nezvratné, hoci imigrácia ho môže zmierňovať. Počet a podiel seniorov v populácii sa výrazne zvýši, čo bude mať dopad na niektoré sféry života mesta, predovšetkým na sociálne výdavky. Bratislava si v tomto nesie „záťaž“ minulého demografického vývoja, kedy sa jej veková štruktúra hlavne vplyvom migrácie stala nevyrovnanou, a tieto nerovnomernosti sa v budúcnosti výrazne prejaví (presun rôzne početných generácií do dôchodkového veku, z detského do produktívneho veku). Mesto sa na to musí pripraviť. Existujú v zásade dve možnosti populačných politík – *adaptačné* a *mitigačné* (Lutz 2007). Adaptačné predstavujú kroky z hľadiska prispôsobenia sa demografickej realite (prechod značne veľkých generácií do dôchodkového veku je nezvratnou realitou).<sup>2</sup> Mitigačné („zmierňujúce“) kroky vychádzajú z predpokladu, že aspoň časť demografickej reality možno zmeniť. Hoci efektív-

---

<sup>2</sup> Bratislava sa musí pripraviť na razantné demografické starnutie, ale napríklad aj vyšší počet každoročne zomrelých. Vyšší podiel staršieho obyvateľstva si bude žiadať vyšší počet pracovníkov v zdravotníctve, sociálnej sfére (opatrovatelia a pod.). Bratislava sa musí adaptovať aj na poklesy počtu obyvateľov v horizonte 15-20 rokov, napriek zisku z migrácie.

nosť a efektívnosť populačných opatrení je obmedzená (Bleha a Vaňo 2007), nie sú odsúdené na úplný neúspech. V prípade Bratislavy sa to týka predovšetkým oblasti migrácie. Po predpokladanom doznení súčasnej stále intenzívnej suburbanizácie v horizonte jeden dvoch dekád sa môže naplno prejavíť príťažlivosť Bratislavy ako hospodárskeho centra, ktorého atrakčná schopnosť je vysoká. *Pull* faktory (príťahujúce obyvateľstvo) sú značné, možno ich však ďalej ovplyvňovať (napr. cez kvalitu bývania, zlepšenie dopravy, príťahovanie investorov). Na druhej strane, treba čo najviac eliminovať ovplyvniteľné *push* faktory, ktoré „vypudzujú“ obyvateľstvo. V prípade Bratislavy ide najmä o záťaž spojené s veľkomestským charakterom bývania a života. Treba zdôrazniť, že aj mitigačné kroky majú svoje limity. Bytová výstavba má svoje ekologické limity, plodnosť žien napriek pro-natalitným opatreniam je stále predovšetkým súkromnou záležitosťou jedinca (párov), navyše štúdie dokazujú, že viac ovplyvniteľní sú ľudia z nižších spoločenských vrstiev s nižším vzdelaním, čo nie je prípad Bratislavy. Okrem migrácie cez hranice mesta (vonkajšej migrácie), treba mať na zreteli aj vnútromestské migračné toky. Heterogenita, rozdielnosť v charaktere mestských častí a štvrtí spôsobujú odlišné tendencie migrácie, kedy niektoré (najmä) väčšie mestské časti obyvateľstvo strácajú, malé a iba niekoľko väčších mestských častí získavajú, často na úkor zhoršenia celkovej kvality bývania a zahusťovania.<sup>3</sup>

Aj keby sa podarilo niektoré demografické procesy ovplyvniť, Bratislava sa musí pripraviť na to, že bude nesporne patriť k najstarším mestským populáciám, že sa výrazne zvýši priemerný vek obyvateľov, že sa počet obyvateľov starších ako 65 rokov do roku 2025 takmer zdvojnásobí a presiahne hranicu 100 tisíc obyvateľov, kým počet obyvateľov 15-64 ročných sa zníži napriek predpokladanej imigrácii o približne 50 tisíc. V neposlednom rade sa musí pripraviť na každoročné straty obyvateľstva, ktoré s vysokou pravdepodobnosťou budú presahovať rádovo 1000 obyvateľov ročne.

Z hľadiska sociálno-ekonomických implikácií treba mať na zreteli vyššie spomenuté a analyzované demografické rozdiely v rámci mesta, aj keď ich intenzita sa podľa všetkého o niečo zníži. Hoci v súčasnosti panuje medzi ekonómami a demografmi všeobecná zhoda, že počet obyvateľov ba dokonca ani veková štruktúra nie sú z hľadiska rozvojového potenciálu príliš dôležité<sup>4</sup>, na úrovni mesta zrejme výraznejší pokles počtu obyvateľov bude vždy problémom, minimálne z hľadiska výberu daní a ďalších príjmov, pričom naopak výška mnohých výdavkov mesta nie je viazaná na počet obyvateľov, a teda nižší počet obyvateľov neznamena v zásade nižšie výdavky (napríklad oprava ciest a iné). Predsa však, zásadné zmeny prináša so sebou aj zmena vekovej, sociálnej, vzdelanostnej štruktúry populácie (AI NOVA 2010).

---

<sup>3</sup> Nepopierateľný vplyv tu má investičná bytová výstavba. Aj developeri sa stali jedným z dôležitých činiteľov z hľadiska migračných tokov a ich efektívnosti. Priestorový obraz bytovej výstavby dobre dokumentuje napríklad štúdia Šušku (2012).

<sup>4</sup> Hovorí sa o termínoch ako *population balance*, *balanced human capital* a iné (Lutz 2008 a iní), ktoré sú širšie, zohľadňujú kvalitu života, ekonomické aspekty. V tomto ponímaní nie je dôležitý pomer dôchodcov, indexy ekonomického či dôchodkového zaťaženia, ale schopnosť populácie sa s týmto vyrovnáť a adaptovať sa na zmenené demografické podmienky.

**Zoznam použitej literatúry**

- ACADEMIA ISTROPOLITANA NOVA. 2010. *Program hospodárskeho a sociálneho rozvoja hlavného mesta Bratislavy na roky 2010 – 2020*. B3 - Demografický vývoj, 268–287.
- Az *első magyarországi népszámlálás (1784-1787)*. Budapest: Központi Statisztikai Hivatal könyvtára, 1960.
- Az *1850. és 1857. évi népszámlálás*. Budapest: Központi Statisztikai Hivatal, 1993.
- ASCHER, W. 1978. *Forecasting: an Appraisal for Policy – Makers and Planners*. Baltimore, London: The John Hopkins University Press.
- BELUSZKY, P. 2005. *Magyarország történeti földrajza*. Budapest: Dialóg Kampusz Kiadó.
- BEZÁK, A. 2006. Vnútorne migrácie na Slovensku: súčasné trendy a priestorové vzorce. *Geografický časopis*, 58, 1, 15–44.
- BILLARI, F. C., KOHLER, H. P. 2004. Patterns of Low and Very Low Fertility in Europe. *Population Studies*, 58, 2, 161–176.
- BLEHA, B. 2007. Niečo k presnosti populačných prognóz SR a ČR. *Regionální demografie*. Sborník příspěvků 37. výroční (květnová) demografické konference České demografické společnosti. Praha : DemoArt, 2007, 157–171.
- BLEHA, B., POPIJKOVÁ, D. 2007. Migrácia ako dôležitý determinant budúceho vývoja na lokálnej úrovni - príklad Petržalky. *Geografický časopis*, 59, 3, 265–291.
- BLEHA, B., VAŇO, B. 2009. *Demografická budúcnosť okresov Slovenska. Približovanie či divergencia*. Bratislava: Infostat.
- BLEHA, B., VAŇO, B. 2008. *Prognóza vývoja obyvateľstva v okresoch SR do roku 2025*. Bratislava: Infostat.
- BOKES, F. 1978. Hospodársko-spoločenská premena mesta od revolúcie 1848 do prevratu 1918 a rozmach robotníckeho hnutia. In: Horváth, V., Lehotská, D., Pleva, J., eds. *Dejiny Bratislavy*. Bratislava: Obzor, 158–214.
- BONGAARTS, J., FEENEY, G. 1998. On the quantum and tempo of fertility. *Population and Development Review*, 24, 2, 271–291.
- BONGAARTS, J., FEENEY, G. 2000. On the quantum and tempo of fertility: Reply. *Population and Development Review*, 26, 3, 560–564.
- BUČEK, J., BLEHA, B. 2012. Planing Responses of Shrinkage in the Slovak Largest Cities. *Demographic Change and Local Development: Shrinkage, Regeneration and Social Dynamics*. Paris : OECD, 141–147.
- DIVINSKÝ, B. 2007. *Labor Market – Migration Nexus in Slovakia: Time to Act in a Comprehensive Way*. Bratislava: IOM.
- DIVINSKÝ, B. 2005. *Zahraničná migrácia v Slovenskej republike. Stav, trendy, spoločenské súvislosti*. Bratislava: F.E. Stiftung.
- EASTERLIN, R. 1978. What Will 1984 be Like? Socioeconomic Implications of Recent Twists in Age Structure. *Demography*, 15, 4, 397–432.

- ENGELMANN, I. 2011. Slovakizácia Bratislavy v rokoch 1918-1948. Úvahy na príklade mestskej rímskokatolíckej obce. In: Medvecký, M., ed. *Fenomén Bratislava*. Zborník z medzinárodnej vedeckej konferencie Bratislava 21.-22. septembra 2010. Bratislava: Ústav pamäti národa, 11–28.
- FIAMOVÁ, M. 2011. Slováci v Bratislave 1918-1948. In: Nižňanský, E., Bútor, I., eds. *Stratené mesto Bratislava – Pozsony – Pressburg*. Bratislava: Marenčin PT, 163–178.
- HAŠKOVÁ, H. 2006. Zkoumání bezdětnosti, jejího růstu a s ním souvisejících socio-demografických jevů v české společnosti v kontextu zemí střední a východní Evropy. In: Hašková, H., ed. *Fenomén bezdětnosti v sociologické a demografické perspektivě*. Sociologické studie, 4, Praha: Sociologický ústav AV ČR, 22–58.
- HORVÁTH, V. 1990. *Bratislavský topografický lexikón*. Bratislava: Tatran.
- KURČÍK, L. 2006. Migračné väzby mesta Bratislava a jeho zázemia 2000-2002. In: Mládek, J. a kol. *Atlas obyvateľstva Slovenska*. Bratislava: Univerzita Komenského v Bratislave.
- KALESNÝ, F. 1966. Z etnickej minulosti ľudu veľkej Bratislavy. *Bratislava. Spisy mestského múzea v Bratislave*, II, 161–206.
- KEILMAN, N. . KUČERA, T. 1991. The Impact of Methodology on a Accuracy of Population Forecast. Evidence from the Netherlands and Czechoslovakia. *Journal of Forecasting*, 10, 4, 371–398.
- KOHLER, H. P., BILLARI, F. C., ORTEGA, J. A. 2002. The Emergence of Lowest-Low Fertility in Europe During the 1990s. *Population and Development Review*, 28, 4, 641–680.
- LEASTHAEGHE, R., SURKYN, J. 2002. New Forms of Households Formation in Central and Eastern Europe: Are they Related to Newly Emerging Value Orientations? *Economic Survey of Europe* 1, 197–216.
- LOUŽEK, M. 2002. Odolejme svádení socialistické propopulační politiky. Seminár: *Propopulační politika: Spása či chiméra?* Dostupné na: <http://cepin.cz/cze/prednaska.php?ID=497>.
- LUTZ, W. 2007. Adaptation versus Mitigation Policies on Demographic Change in Europe. *Vienna Yearbook of Population Research*, 5, 19–25.
- LUTZ, W. 2008. What Should be the Goal of Population Policies? Focus on „Blanced Human Capital Development“. *Vienna Yearbook of Population Research*, 6, 17–24.
- MAGDA, P. 1832. Neueste statistisch-geographische beschreibung des Königreich Ungarn, Croatien, Slavonien, und Militär-Grenze. Leipzig: Weygandsche Buchhandlung.
- MAGYAR STATISZTIKAI KÖZLEMÉNYEK. 1918. *A Magyar szent korona országainak kivándorlása és visszavándorlása 1899-1913*, 67. zv. Budapest: Pesti könyvnyomda részvénytársaság.
- MAGYAR STATISZTIKAI KÖZLEMÉNYEK. 1912. *A Magyar szent korona országainak 1910.évi népszámlálása*, 42. zv. Budapest: Athenaeum.
- MAJO, J. 2012. Historicko-demografický lexikón obcí SR 1880-1910. Bratislava: Štatistický úrad SR.
- MCDONALD, P. 2006. An Assessment of Policies that Support Having Children from

the Perspectives of Equity, Efficiency, and Efficacy. *Vienna Yearbook of Population Research*, 4, 213–234.

MESZÁROS, J. 2009. *Výpočet strednej dĺžky života v zdraví* (metodický materiál). Bratislava: Infostat.

MÉSZÁROS, J. 2008. *Atlas úmrtnosti Slovenska*. Bratislava: Infostat.

NIŽŇANSKÝ, E. 2011. Židia v Bratislave 1918-1948. In: Nižňanský, E., Bútora, I., eds. *Stratené mesto Bratislava – Pozsony – Pressburg*. Bratislava: Marenčin PT, 251–262.

OUŘEDNÍČEK, M. 2007. Differential Suburban Development in the Prague Urban Region. *Geografiska Annaler: Human Geography*, 89, 2, 111–125.

PHILIPOV, D. 2003. Fertility in Times of Discountinuous Societal Change. In: Kotowska, I., Józwiak, J., eds. *Population of Central and Eastern Europe. Challenges and Opportunities*. Warsaw: Statistical Publishing Establishment, 665–689.

PODOLÁK, P. 2006. Priestorový pohyb obyvateľstva. In: Mládek, J. a kol. *Atlas obyvateľstva Slovenska*. Bratislava: Univerzita Komenského v Bratislave, 168.

POTANČOKOVÁ, M. 2009. Odkladanie materstva o vyššieho veku na Slovensku vo svetle štatistických a kvalitatívnych dát. In: Bleha, B., ed. *Populačný vývoj Slovenska na prelome tisícročí. Kontinuita či nová éra?* Bratislava: Geografika, 39–61.

POTANČOKOVÁ, M. 2008. *Plodnosť žien na Slovensku v období rokov 1950 – 2007 v generačnom pohľade*. Bratislava: Infostat.

ŠTÁTNÍ ÚŘAD STATISTICKÝ, 1957. *Sčítání lidu a soupis domů a bytů v republice Československé ke dni 1. března 1950. Díl I. Nejdůležitější výsledky sčítání lidu a soupisu domů a bytů za kraje, okresy a města*. Československá statistika, řada A, svazek 3. Praha: Státní úřad statistický.

SLAVÍK, V., KLOBUČNÍK, M., KOHÚTOVÁ, K. 2011. Vývoj rezidenčnej suburbanizácie v regióne Bratislava v rokoch 1990-2009. *Forum Statisticum Slovaca*, 6, 169–175.

ŠTÁTNÝ ÚRAD ŠTATISTICKÝ. 1936. *Štatistický lexikón obcí v krajine Slovenskej*. Praha: Štátny úrad štatistický.

ŠTÁTNÝ ÚRAD ŠTATISTICKÝ. 1927. *Štatistický lexikón obcí v republike Československej. III. Slovensko*. Praha: Štátny úrad štatistický.

ŠTATISTICKÝ ÚRAD SR. 1950. *Sčítání lidu 1950, obecní třídění. Přítomné obyvatelstvo podle poměru k povolání a úseků objektivního povolání, podle náboženského vyznání a přistěhování do obce*. (nepublikovaný rukopis). Bratislava: Štatistický úrad SR.

ŠTATISTICKÝ ÚRAD SR. 1950. *Sčítání lidu 1950. Přítomné obyvatelstvo podle pohlaví, věku a národnosti* (nepublikovaný rukopis). Bratislava: Štatistický úrad.

RABUŠIC, L. 2001a. *Kde ty všechny děti jsou? Porodnost v sociologické perspektivě*. Praha: SLON.

RABUŠIC, L. 2001b. Value Change and Demographic Behaviour in the Czech Republic. *Czech Sociological Review*, 9, 1, 99–122.

RABUŠIC, L. 1996. O současném vývoji manželského a rodinného chování v České republice. *Demografie*, 38, 173–180.

- RABUŠIC, L. 1997. Polemicky k současným změnám charakteru reprodukce v ČR (sociologická perspektiva v demografii). *Demografie*, 39, 114–119.
- RYCHTAŘÍKOVÁ, J. 2000. Demographic Transition or Demographic Shock in Recent Population Development in the Czech Republic? *Acta Universitatis Carolinae Geographica*, XXXV, 1, 89–102.
- RYCHTAŘÍKOVÁ, J. 1999. Is Eastern Europe Experiencing a Second Demographic Transition? *Acta Universitatis Carolinae Geographica*, XXXIV, 1, 19–44.
- RYCHTAŘÍKOVÁ, J. 1996. Současné změny charakteru reprodukce v České republice a mezinárodní situace. *Demografie*, 2, 77–89.
- SOBOTKA, T. 2004. *Postponement of Childbearing and Low Fertility in Europe*. Amsterdam: Dutch University Press.
- ŠKORVANKOVÁ, E. 2011. Srbi a Chorváti v Bratislave 1918-1948. In: Nižňanský, E., Bútorá, I., eds. *Stratené mesto Bratislava – Pozsony – Pressburg*. Bratislava: Marenčin PT, 263–281.
- ŠPROCHA, B. 2008. *Reprodukčné správanie mestského a vidieckeho obyvateľstva na Slovensku*. Bratislava: Infostat.
- ŠPROCHA, B., ŠÍDLO, L. 2012. Demografický portrét Bratislavy a Košíc. *Slovenská štatistika a demografia*, 22, 1, 18–43.
- ŠPROCHA, B. 2013. Odkladanie a rekuperácia generačnej plodnosti žien na Slovensku. *Forum Statisticum Slovaca*, 1, 104–113.
- ŠUŠKA, P. 2012. Produkcia vybudovaného prostredia v postsocialistickej Bratislave: podmienky, dynamika a územný prejav. *Geografický časopis*, 64, 2, 155–179.
- ŠVEDA, M. 2009. Priestorová štruktúra rezidenčnej suburbanizácie v prímestskej zóne Bratislavy. *Acta geographica*, 53, 169–182.
- TIŠLIAR, P. 2011. *Národnostný kataster Slovenska v roku 1940*. Bratislava: Slovenský národný archív (DVD).
- TIŠLIAR, P. 2009. Etnická a konfesiónálna skladba obyvateľov Bratislavy v poslednej štvrtine 19. a v prvej polovici 20. storočia. *Bratislava, Zborník Múzea mesta Bratislavy*, XXI. Bratislava: Múzeum mesta Bratislavy, 53–69.