

# ÇUKUROVA BÖLGESİ İLÇE RAPORU



## İçindekiler

Haritalar Listesi.....	ii
Tablolar Listesi.....	ii
Kısaltmalar.....	iii
1. GİRİŞ.....	1
2. BÖLGE İÇİ SOSYO-EKONOMİK GELİŞMİŞLİK DURUMU.....	2
2.1. 2014-2023 Çukurova Bölge Planı.....	2
2.2. Temel Göstergelerle TR62 Bölgesi.....	5
2.3. İlçelerde Yoğunlaşan Ekonomik Faaliyetler.....	12
3. TR62 BÖLGESİ İLÇELERİ.....	14
3.1. TR62 Bölgesi Alt Bölge Analizi.....	14
3.2. I. Alt Bölge: Anamur, Bozyazı, Aydıncık.....	15
Anamur İlçesi.....	16
Bozyazı İlçesi.....	16
Aydıncık İlçesi.....	17
3.3. II. Alt Bölge: Mut, Gülnar.....	17
Mut İlçesi.....	17
Gülnar İlçesi.....	18
3.4. III. Alt Bölge: Silifke, Erdemli.....	18
Silifke İlçesi.....	18
Erdemli İlçesi.....	19
3.5. IV. Alt Bölge: Tarsus, Çamliyayla.....	20
Tarsus İlçesi.....	20
Çamliyayla İlçesi.....	21
3.6. V. Alt Bölge: Pozantı, Aladağ, Karaisalı.....	21
Pozantı İlçesi.....	21
Aladağ İlçesi.....	22
Karaisalı İlçesi.....	22
3.7. VI. Alt Bölge: Ceyhan, Yumurtalık, Karataş.....	23
Ceyhan İlçesi.....	23
Yumurtalık İlçesi.....	24
Karataş İlçesi.....	24

3.8. VII. Alt Bölge: Kozan, İmamoğlu .....	25
Kozan İlçesi .....	25
İmamoğlu İlçesi .....	26
3.9. VIII. Alt Bölge: Feke, Saimbeyli, Tufanbeyli .....	26
Feke İlçesi .....	26
Saimbeyli İlçesi .....	27
Tufanbeyli İlçesi .....	27
SONUÇ .....	29
EKLER .....	33
EK1: Üç Yıldız Analizi .....	33

## Haritalar Listesi

Harita 1 TR62 Bölgesi Nüfus .....	5
Harita 2 TR62 Bölgesi Nüfus Yoğunluğu .....	5
Harita 3 TR62 Bölgesi Yıllık Nüfus Artış Hızı (%) .....	6
Harita 4 TR62 Bölgesi Kentsel Nüfus Oranı (%) .....	6
Harita 5 TR62 Bölgesi Ortalama Hanehalkı Büyüklüğü .....	6
Harita 6 TR62 Bölgesi Genç ve Yaşlı Bağımlılık Oranı (%) .....	7
Harita 7 TR62 Bölgesi Ortalama Eğitim Süresi (yıl) .....	7
Harita 8 TR62 Bölgesi Öğretmen Başına Düşen Öğrenci Sayısı .....	7
Harita 9 TR62 Bölgesi Okuma Yazma Bilmeyen Kadın Nüfusu .....	8
Harita 10 TR62 Bölgesi Yeşil Kartlı Oranı (%) .....	8
Harita 11 TR62 Bölgesi Bin Kişiye Düşen Hekim Sayısı .....	8
Harita 12 TR62 Bölgesi Sanayi İstihdamı .....	9
Harita 13 TR62 Bölgesi Turizm İşletme ve Yatırım Belgeli Tesis Yatak Kapasitesi .....	9
Harita 14 TR62 Bölgesi Katı Atık Bertaraf Tesisleri .....	10
Harita 15 TR62 Bölgesi Atık Su Arıtma Tesisleri .....	10
Harita 16 TR62 Bölgesi Faal Dernek Sayısı .....	10
Harita 17 TR62 Bölgesi Enerji Haritası .....	11
Harita 18 TR62 Bölgesi Depremsellik Haritası .....	11
Harita 19 TR62 Bölgesi Tarım, Sanayi, Turizm Yoğunlaşmaları .....	12
Harita 20 TR62 Bölgesi Alt Merkezler ve Alt Bölgeler .....	15

## Tablolar Listesi

Tablo 1 3 Yıldız Analizine Göre TR62 Bölgesi'nde Rekabetçi Sektörler ve İlçe Yoğunlaşmaları .....	13
---	----

## Kısaltmalar

ÇKA: Çukurova Kalkınma Ajansı

FAO: Gıda ve Tarım Örgütü

GSYİH: Gayri Safi Yurtiçi Hasıla

HES: Hidroelektrik Santrali

KKTC: Kuzey Kıbrıs Türk Cumhuriyeti

KSS: Küçük Sanayi Sitesi

KTKGB: Kültür ve Turizm Koruma ve Gelişim Bölgesi

LNG: Sıvı Doğal Gaz

MTA: Maden Tetkik ve Arama Genel Müdürlüğü

OSB: Organize Sanayi Bölgesi

SGK: Sosyal Güvenlik Kurumu

TÜİK: Türkiye İstatistik Kurumu

# 1. GİRİŞ



Avrupa Birliği'nin bölgesel gelişme alanında müktesebatına uyum çerçevesinde Türkiye'de iki önemli adım atılmıştır. İlk adım olarak AB'nin bölgesel politikalarına uyum sağlamak ve kalkınma alanındaki katılım öncesi finansman imkânlarından faydalanmak için İstatistikî Bölge Birimleri Sınıflandırması (Düzey I, Düzey II, Düzey III bölgeleri) oluşturulmuştur. İkinci adım olarak ise 5449 sayılı Kanun ile düzey II bölgelerinde 26 adet bölgesel kalkınma ajansı kurulmuştur.

Bölgesel politika, temel olarak bölgeler arasındaki sosyo-ekonomik farklılıkların azaltılmasına yönelik bütün çalışmalar olarak tanımlanabilir. Bu kapsamda bölgeler arası ve bölge içi gelişmişlik farklarını azaltmak kalkınma ajanslarının kuruluş amaçları ve görevleri arasında önemli yer tutmaktadır.

TR62 Bölgesi, Kalkınma Bakanlığı tarafından hazırlanan Bölgesel Gelişme Ulusal Stratejisi'nde İstanbul, Ankara ve İzmir'e alternatif potansiyel metropol bir bölge olarak tanımlanmıştır. Bununla birlikte bölgeye daha yakından bakıldığında Ceyhan, Adana, Tarsus, Mersin ve Silifke hattı bölge içinde daha yüksek gelişmişlik göstergelerine sahipken, özellikle bölgenin kuzey ve batı ilçeleriyle önemli gelişmişlik farklarına sahiptir. Bu durum hem kırsaldaki kaynakların yeterince kullanılmamasına hem de kırdan kente göçün sebep olduğu ekonomik ve sosyal problemlere neden olmaktadır.

Bölgedeki ilçelerde ekonomik faaliyetlerin geliştirilmesi ve kırsaldaki yaşam kalitesinin yükseltilmesi ile bölge içi gelişmişlik farklarının azaltılması hedefleri doğrultusunda her ilçe veya ilçe grubu için doğru stratejilerin belirlenmesi oldukça önemlidir. İlçelerdeki yerel potansiyelin doğru tespit edilmesi ve bu potansiyel üzerine yapılacak çalışmalar bölge içinde dengeli bir refah artışı yaratacaktır.

İlçe çalışmaları çerçevesinde, 2010-2013 Çukurova Bölge Planı'nda bölge, istatistikî ve mekânsal değerlendirmelere tabi tutulmuş, TR62 Bölgesi alt bölge analizi hazırlanmış, ilçelerde çalıştaylar düzenlenerek bölgenin mevcut durumu anlaşılmaya çalışılmıştır. 2014-2023 Çukurova Bölge Planı hazırlık aşamasında bir önceki plan döneminde yapılan ilçe çalışmaları alt bölge düzeyinde tekrarlanmış ve istatistikî veriler ile kaymakamlıklardan alınan ilçe brifingleri göz önünde bulundurularak bölge içi değerlendirmeler güncellenmiştir.

Hazırlanan bu rapor ile ilçelerdeki mevcut durumun ortaya konması, ilçelere yönelik yapılacak strateji çalışmalarına temel oluşturulması ve tematik alanlarda bölgenin ilçe bazlı yapısının ortaya konması amaçlanmıştır. Raporun birinci bölümünde yürürlükte olan Bölge Planı'nın öncelikleri ele alınmış, temel göstergeler üzerinden bölge içi gelişmişlik farkları değerlendirilmiş ve bölgedeki genel ekonomik yapı ortaya konmuştur. Raporun ikinci bölümünde ise ilçeler demografi, tarım, sanayi, turizm, çevre, enerji, ulaşılabilirlik gibi çeşitli açılardan analiz edilmiştir.

## 2. BÖLGE İÇİ SOSYO-EKONOMİK GELİŞİMİŞLİK DURUMU



Çalışmanın bu bölümünde TR62 Bölgesi ilçe ölçeğinde ele alınarak Çukurova Bölge Planları, TR62 Bölgesi Alt Bölge Analizi ve bazı temel göstergeler ile bölgedeki ekonomik faaliyetlerin ilçe dağılımları dikkate alınarak bölgenin yapısal özellikleri ve bölge içi gelişmişlik farklılıkları ortaya konulmaya çalışılmıştır.

### **2.1. 2014-2023 Çukurova Bölge Planı**

2014-2023 Çukurova Bölge Planı'nda, bölgesel bir vizyon ve bu vizyon doğrultusunda belirlenmiş 6 adet stratejik amaç yer almaktadır. Planda ayrıca, bu amaçlar çerçevesinde belirlenen öncelikler ve bu önceliklere yönelik geliştirilen tedbirler ortaya konulmuştur. Bölgesel ölçekte saptanmış olan stratejik amaç, öncelik ve tedbirler, 10. Kalkınma Planı'ndaki ulusal hedef ve öncelikler ile Bölgesel Gelişme Ulusal Stratejisi'nde tespit edilmiş olan bölgesel gelişme ana çerçevesi ile uyumlu olarak belirlenmiştir. Plan kapsamında belirlenen stratejik amaçlar aşağıdaki gibidir:

STRATEJİK AMAÇ 1: Uluslararası Çekim Merkezi Ve Üretim Üssü Olmak

STRATEJİK AMAÇ 2: Bölge İçi Gelişmişlik Farklarını Azaltmak

STRATEJİK AMAÇ 3: Sosyal Uyum Sorunlarını Çözmek

STRATEJİK AMAÇ 4: Beşeri Sermayeyi Geliştirmek

STRATEJİK AMAÇ 5: Yeşil Büyüme Ve Çevresel Sürdürülebilirliği Sağlamak

STRATEJİK AMAÇ 6: Kentsel Yaşam Kalitesi Yüksek Cazip Metropoller Oluşturmak

Planın ikinci stratejik amacı olan "Bölge İçi Gelişmişlik Farklarını Azaltmak" kalkınma ajanslarının kuruluş amaçlarına birebir hizmet etmekte olup kırsal kalkınmayla yakından ilgilidir. Bu amacın altında aşağıda belirtilen şekilde 2 adet öncelik bulunmaktadır.

#### **Stratejik Amaç: Bölge İçi Gelişmişlik Farklarını Azaltmak**

1. Öncelik: İlçelerin İçsel Potansiyelini Harekete Geçirerek Doğal Kaynakları Endüstriye Kazandırmak ve Kırsal Ekonomiye Çeşitlendirmek

2. Öncelik: Kırsal Alanlarda Fiziki Altyapıyı İyileştirmek

Alt bölge analizinde belirlenen bölgesel merkezler dışındaki ilçeler ağırlıklı olarak tarımsal faaliyet odaklı ekonomik yapıya sahiptir. Ancak bölgede doğal kaynakları kullanarak ilçelerin kendi içsel potansiyellerini harekete geçirebileceği alternatif ekonomik faaliyet alanları mevcuttur. Bu nedenle, birinci öncelik altında organik tarım, odun dışı orman ürünleri, eko turizm, su ürünleri, arıcılık, süt ve süt ürünleri ile

madencilik detaylı olarak ele alınmış; bu doğrultuda tedbirler geliştirilmiştir. Bölgeye bu başlıklar üzerinden daha yakından bakıldığında aşağıdaki bulgulara ulaşılmıştır.

**Organik tarım:** Son yıllarda organik tarıma olan küresel yönelim gitgide artmaktadır. Adana başta olmak üzere, bölgedeki organik tarım üretim alanları 2010-2011 döneminde keskin bir yükseliş göstererek önemli derecede artmıştır. Organik üretim miktarında aynı oranda bir artış olmamakla birlikte organik ürün çeşitliliğinde kayda değer bir artış yaşanmıştır.

TR62 Bölgesi'nde Mersin'in kuzey ilçelerinden Mut, Gülnar, Çamlıyayla ile güney ilçelerinden Erdemli ve Silifke'nin kuzeyinde kalan köyleri; Adana'nın Pozantı, Aladağ, Tufanbeyli, Saimbeyli, Feke gibi kuzey ilçeleri ile güneyde Çatalan içme suyu havzası çevresi organik tarıma uygun alanlardır. Organik tarımın gelişmesinin bu bölgelerde ekonomik faaliyetlerin çeşitlenmesine ve refah düzeyinin artmasına önemli katkı sunacağı düşünülmektedir.

**Odun dışı orman ürünleri:** Dünyada artan sağlık bilinci ve tamamlayıcı tıbbı olan ilgiye paralel olarak odun dışı orman ürünleri talebi de artmaktadır. TR62 Bölgesi'ndeki doğu-batı ekseninde uzanan Toros Dağları odun dışı orman ürünleri açısından oldukça zengindir. Defne yaprağı, fıstık çamı, sedir mantarı, kekik, biberiye, sumak ve okaliptüs bölgede sık rastlanan ürünlerdir. Önemli bir ihraç kalemi ve katma değeri yüksek olan bu ürünler özellikle bölgenin kuzeyi için önemli bir iktisadi faaliyet alanı olabilecektir.

**Eko turizm:** Eko turizm ekolojik, ekonomik, ve sosyo-kültürel değerlerin korunarak geliştirilmesi adına giderek popülerleşen bir alandır. Bölgenin kuzeyi boyunca uzanan dağlık alanlar ve güneyinde bulunan Akdeniz, dalyan ve lagünler yüksek eko turizm potansiyeli oluşturmaktadır. Eko turizmin gelişmesi ile hem kırsal ekonomi çeşitlenecek, hem de o yörelerde ulaşım imkanları gibi bazı olanaklar artarak kırsal refahın artırılması mümkün olacaktır.

**Su ürünleri:** Su ürünleri üretimi ve yetiştiriciliği FAO tarafından dünya üzerinde en hızlı büyüyen gıda üretim alt sektörü olarak belirlenmiştir. TR62 Bölgesi, 460 km sahil şeridi ile kıyı balıkçılığı için ideal konumdadır. Bunun yanı sıra Ceyhan, Seyhan, Berdan, Göksu nehirleri ve bunlar üzerindeki baraj gölleri sayesinde bölge tatlı su balıkçılığı için de oldukça uygundur. Ayrıca bölgede alabalık ve deniz balığı yetiştiriciliği ile özellikle kurbağa ve salyangoz avcılığı da mevcuttur. Bölgenin tüm kıyı şeridinde ve tatlı su kaynaklarına sahip ilçelerde, yurtiçi ve yurtdışı talebi yüksek olan su ürünleri alternatif ekonomik faaliyet olarak geliştirilebilir.

**Arıcılık:** Türkiye yüksek kovan sayısı ve bal üretimiyle arıcılık alanında dünyadaki ilk üç ülkeden biri konumundadır. Bal üretiminde Adana ve Mersin Türkiye içinde 3. ve 4. sırada yer almaktadır. Arıcılık faaliyetleri Adana'nın merkezinde ve merkeze yakın ilçelerde, Mersin'in ise doğu ilçelerinde yoğunlaşmaktadır. Kozan Türkiye'de en yüksek bal üretim miktarına sahip ilçe iken, Yüreğir, İmamoğlu ve Tarsus ilçeleri de ilk 15 ilçe arasında yer

almaktadır. Arıcılığın ballı bitki çeşitliliğinin fazla olduğu kırsal alanlarda yoğun olarak yapıldığı göz önüne alındığında, önemli bir kırsal kalkınma aracı olabileceği aşıkardır.

**Süt ve süt ürünleri:** Süt ve süt ürünleri üretim miktarı hayvan varlığı ile doğru orantılıdır. Küçükbaş hayvan varlığı Mersin’de Tarsus, Silifke ve Mut; Adana’da Kozan, Aladağ, Sarıçam, Feke ve Saimbeyli gibi ilçelerde yoğunlaşmaktadır. Büyükbaş hayvancılık ise daha çok Mersin’de yapılmaktadır.

TR2 Bölgesi hayvansal üretimde bitkisel üretim kadar yüksek paya sahip olmasa da bölgenin özellikle kuzey kısımlarında kıl keçisi varlığı dikkat çekmektedir. Bölge kıl keçisi süt üretiminde Türkiye’de lider konumdadır. Bölgede süt ve süt ürünleri sektörü geliştirilerek kırsal kalkınmaya ivme kazandırılabilir.

**Madencilik:** Ülkemizde madenciliğın üretim değeri ve GSYİH içindeki payı giderek artmaktadır. TR62 Bölgesi çeşitli ve önemli yer altı zenginliklerine sahiptir. Feke ilçesi Adana-Kayseri yönünde dağılım gösteren demir rezervi ve üretim miktarı açısından, Sivas Divriği’den sonra ikinci önemli bölge konumundadır. Krom cevherleşmeleri Aladağ’da yoğunlaşmakta olup, Kızılyüksek krom yatağı dünyanın en büyük rezervleri arasındadır. Mersin ise Türkiye’deki dolomit rezervinin önemli bir kısmına sahiptir. Dolomit, kuvarsit ile birlikte cam sanayine girdi oluşturarak bölgedeki sanayinin gelişmesine katkı sunmaktadır.

Mersin ve İskenderun Limanları üzerinden ihraç edilmesi ve önemli bir hammadde ve endüstriyel girdi olmasından dolayı yeraltı kaynaklarının değerlendirilmesi hem ülke ekonomisine hem de bölge ekonomisine katkı sağlayacaktır.

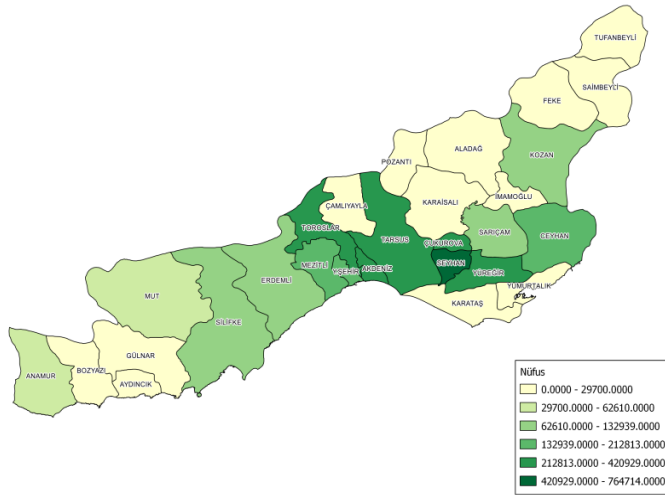
Bölge içi gelişmişlik farklarını azaltmak stratejik amacı altında belirlenen 2. öncelikte ise kırsal alanlardaki fiziki altyapının geliştirilmesi ele alınmıştır. Bu çerçevede kırsal özellikli yerlerin ulaşılabilirliğinin artırılması için öncelikle yolların iyileştirilmesi ve yol yapımı önerilirken, temiz ve yeterli içme suyu temini ve çevresel altyapı eksikliklerinin giderilmesi üzerinde durulmuştur.



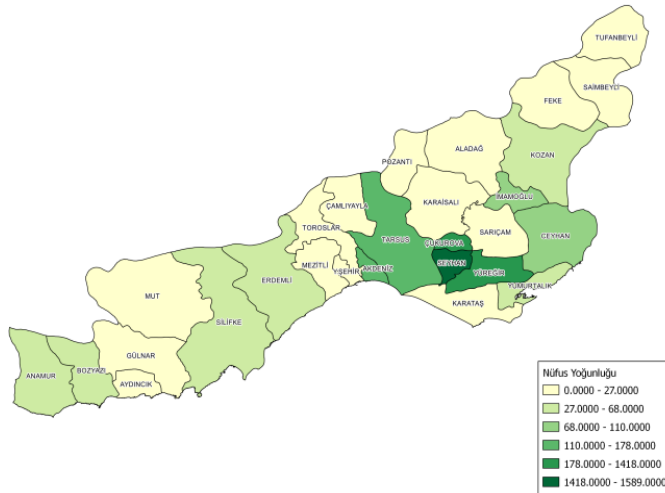
## 2.2. Temel Göstergelerle TR62 Bölgesi

Bu bölümde, TR62 Bölgesi'ndeki ilçeler demografi, eğitim, sağlık, ekonomi, çevre, enerji ve afet alanlarında seçilmiş göstergelere ait haritalar üzerinden değerlendirilmektedir. 2014-2023 Çukurova Bölge Planı hazırlık çalışmaları kapsamında ajans tarafından oluşturulan haritalar bölgenin gelişmişlik deseni hakkında fikir vermektedir.

**Harita 1 TR62 Bölgesi Nüfus**

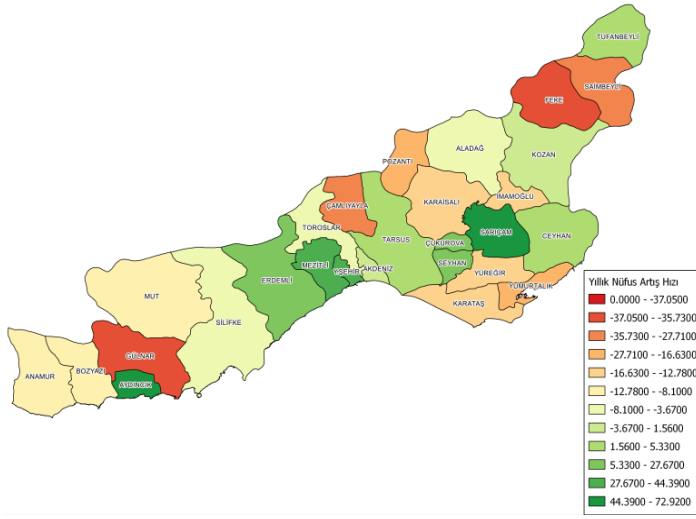


**Harita 2 TR62 Bölgesi Nüfus Yoğunluğu**

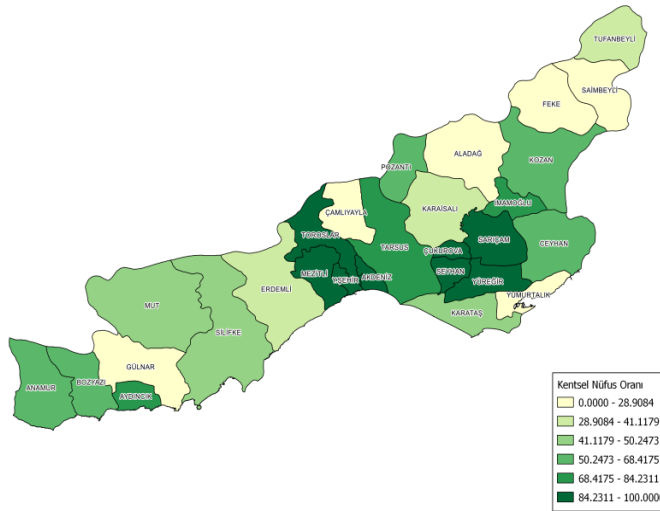


Bölgedeki ilçeler nüfus büyüklüklerine göre gruplandırıldığında, nüfusun en fazla olduğu yer Adana ve Mersin merkezleri arasındaki alandır. Bu hattın doğusunda yer alan Ceyhan ve Kozan ile batısında yer alan Erdemli ve Silifke ikincil nüfus yoğunlaşma alanlarıdır. Adana'nın kuzey ve güney ilçeleri düşük nüfuslu iken, Mersin'in batı ilçelerinden Anamur ve Mut orta; Bozyazı, Aydıncık, Gülnar ile Çamliyayla düşük nüfusludur. Coğrafi koşulların bu dağılımda büyük etkisi bulunmaktadır. Ovalık kesimde yoğunlaşma görülürken; bölgenin kuzeyinin dağlık yapıda olması, Adana'nın kuzey ilçelerindeki ve Mersin'in ilçelerinin kuzey kesimlerindeki yerleşimlerin seyrek olmasına sebep olmaktadır. Nüfus yoğunluğu da nüfusa benzer bir dağılım göstermekte olup, Seyhan bölgenin en yüksek nüfuslu ve en yoğun ilçesidir.

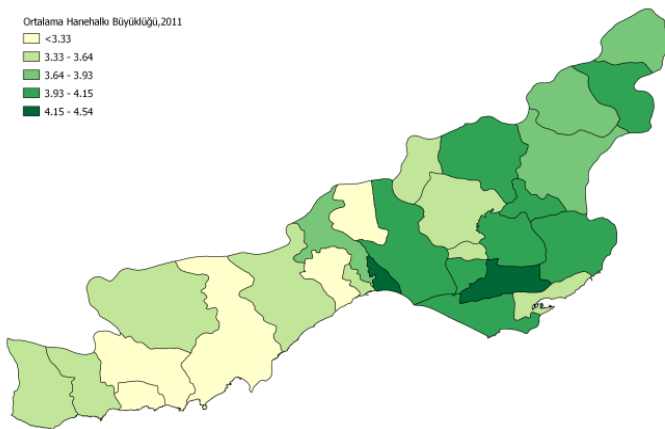
**Harita 3 TR62 Bölgesi Yıllık Nüfus Artış Hızı (%)**



**Harita 4 TR62 Bölgesi Kentsel Nüfus Oranı (%)**



**Harita 5 TR62 Bölgesi Ortalama Hanehalkı Büyüklüğü**



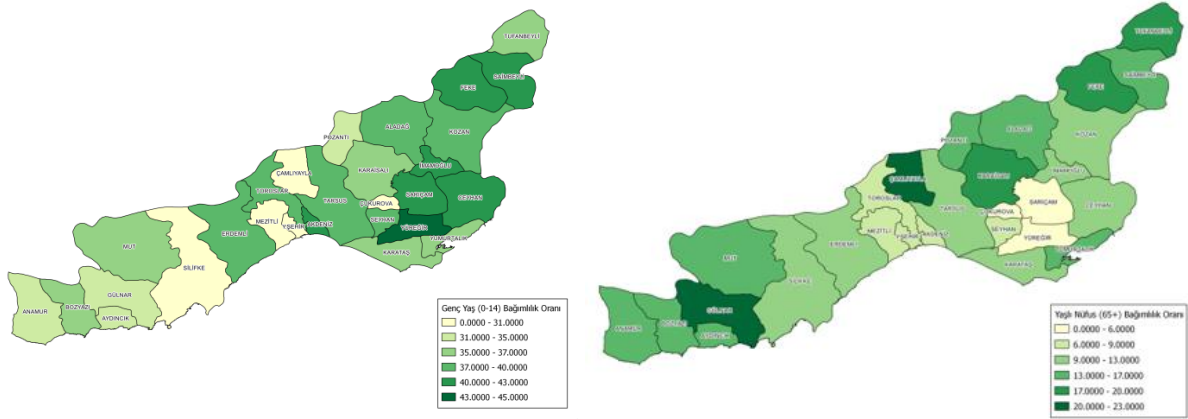
Nüfus artış hızları incelendiğinde nüfusu az olan ilçelerin genelinde nüfusun azalma eğiliminde olduğu, merkez ilçelerin ise çekicilik gösterdiği görülmektedir. Adana'nın merkez ilçelerinden Sarıçam'ın nüfus artış hızı yüksekken, Yüreğir'in nüfus artış hızı negatiftir. Mersin'de ise Mezitli ve Aydıncık nüfus artışının en yüksek olduğu ilçelerdir. Bununla birlikte Mersin'in batı ilçelerinin nüfusu azalmaktadır.

Bölgedeki kentsel nüfus oranı incelendiğinde en düşük kentleşme oranının kuzey Adana'ya ait olduğu görülmektedir. Mersin merkezin batısı orta-düşük düzey şehirleşme oranına sahipken, Mersin ve Adana merkez ile Tarsus en yüksek şehirleşme oranına sahip hattır. İlçe özelinde bölgedeki en yüksek şehirleşme oranı %100 ile Seyhan'a aittir.

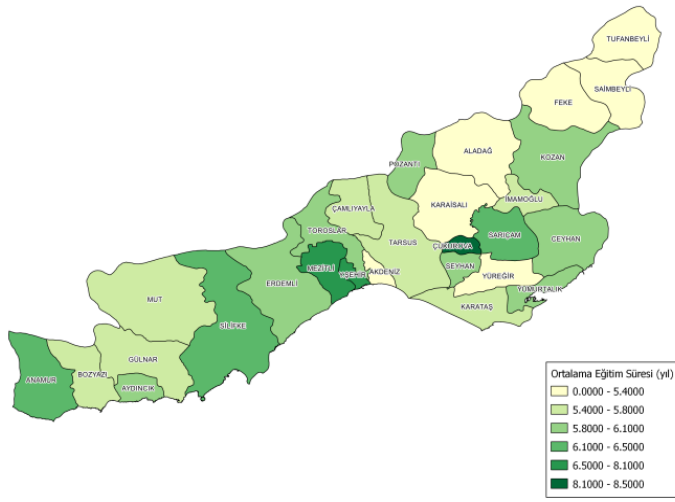
Ortalama hanehalkı büyüklüğü açısından Adana ve Mersin arasında farklılıklar bulunmaktadır. Bölgenin doğu ilçelerindeki hanelerde yaşayan kişi sayısı batısına göre belirgin derecede yüksektir. Bölgede en fazla göç alan Yüreğir ve Akdeniz en yüksek hanehalkı büyüklüğüne sahiptir. Bu göstergenin sosyal sorunların habercisi olabileceği göz ardı edilmemelidir.

Bölgedeki bağımlılık oranları incelendiğinde Çukurova ilçesinin en iyi konumda olduğu görülmektedir. Bölgede Adana merkez haricinde yaşlı bağımlılık oranı yüksekken, genç bağımlılık oranında Mersin'in batısı daha düşük oranlara sahiptir.

**Harita 6 TR62 Bölgesi Genç ve Yaşlı Bağımlılık Oranı (%)<sup>1</sup>**

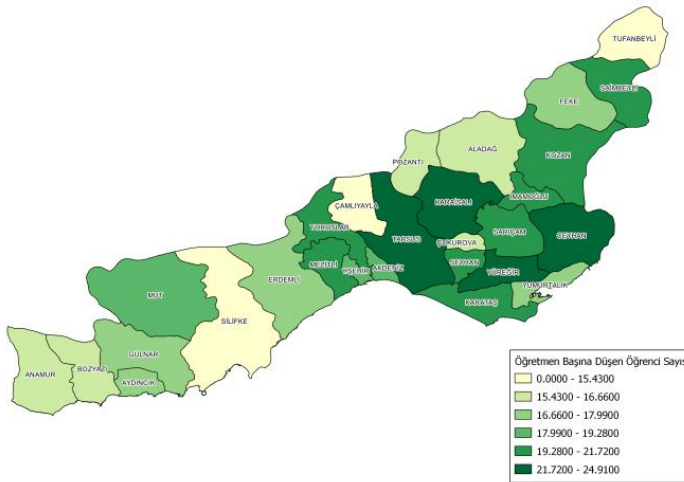


**Harita 7 TR62 Bölgesi Ortalama Eğitim Süresi (yıl)**



Ortalama eğitim süresinde Adana ve Mersin Türkiye ortalamasının gerisindedir. Bölgede en uzun ortalama eğitim süresine sahip ilçe Çukurova olup, bunu Mezitli ve Yenişehir izlemektedir. Bununla birlikte merkez ilçelerden Yüreğir ve Akdeniz en fazla göç alan yerler olmalarının etkisiyle en düşük ortalama eğitim süresine sahip ilçeler arasındadır. Bu ilçeler, Adana'nın kuzey ilçeleri ile birlikte değerlendirildiğinde bölgede beşeri sermayenin özellikle güçlendirilmesi gereken ilçeler olarak karşımıza çıkmaktadırlar.

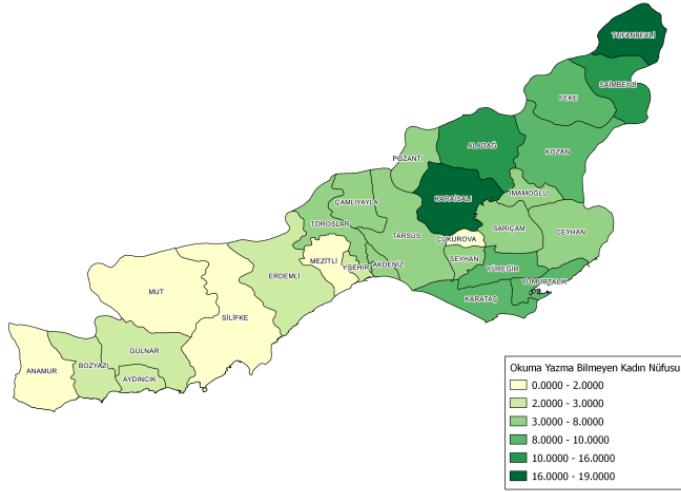
**Harita 8 TR62 Bölgesi Öğretmen Başına Düşen Öğrenci Sayısı**



Adana derslik ve bilgisayar başına düşen öğrenci sayısı açısından Türkiye ortalamasının gerisinde kalırken, Mersin daha iyi bir konumdadır. Öğretmen başına düşen öğrenci sayısının en fazla olduğu ilçeler olan Yüreğir, Tarsus, Ceyhan ve Karaisalı'nın öğretmen ve okul ihtiyacı en yüksek olan yerler olduğu düşünülmektedir. Öğretmen başına düşen öğrenci sayısının en az olduğu ilçelerden olan Tufanbeyli ve Çamlıyayla'da nüfusun az olması dikkate alınması gereken bir unsurken, Silifke eğitim göstergelerinde en iyi durumda olan ilçelerdendir.

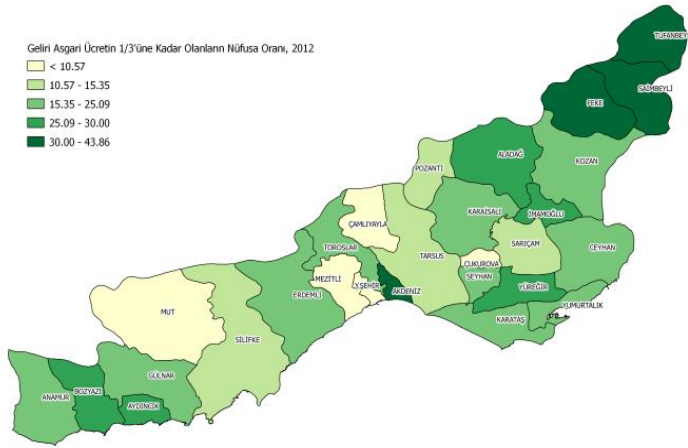
<sup>1</sup> Her 100 kişinin bakmakla yükümlü olduğu çalışmayan genç ve yaşlı sayısıdır.

## Harita 9 TR62 Bölgesi Okuma Yazma Bilmeyen Kadın Nüfusu



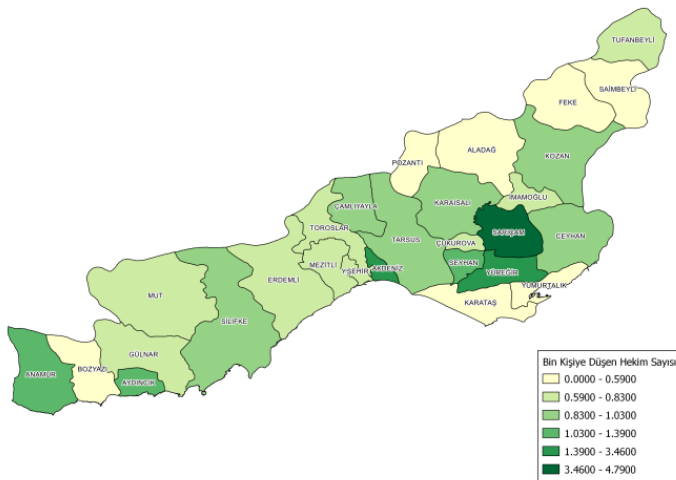
Okuma yazma bilmeyen kadın nüfusu açısından Adana, Türkiye içindeki nüfus ve ekonomik büyüklüğü dikkate alındığında beklenilenden kötü bir performans sergileyerek hem Türkiye ortalamasının üstünde kalmakta hem de batıdaki illerin gerisinde kalmaktadır. Mersin ise okuma yazma oranlarında Türkiye ortalamasına ve Adana'ya göre daha iyi değerlere sahiptir. Tufanbeyli ve Karaisalı bölgede en fazla okuma yazma bilmeyen kadın nüfus oranına sahip ilçelerdir.

## Harita 10 TR62 Bölgesi Yeşil Kartlı Oranı (%)



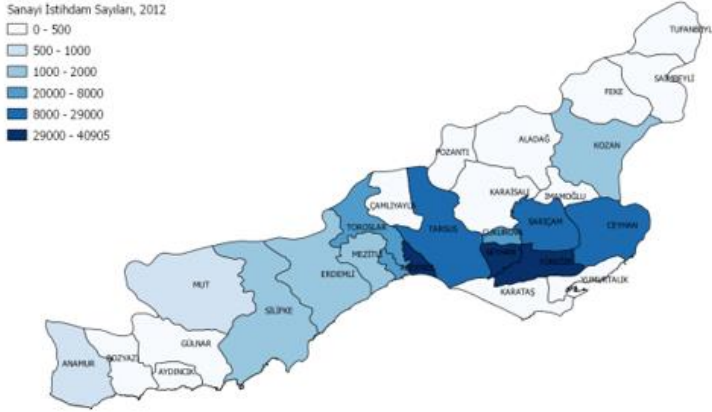
Bölgedeki yeşil kartlı sayıları incelendiğinde, geliri asgari ücretin 1/3'ünden az olan kişi sayısı bölgedeki en kalabalık ilçeler olan Yüreğir ve Seyhan'da en fazladır. İlçe nüfusu içindeki oranı ise kuzey ilçelerde ve Akdeniz ilçesinde en yüksektir. Kuzey ve batı ilçelerde oranın yüksek olması, kırsal gelir seviyesinin düşüklüğünden dolayı, merkez ilçe olmalarına rağmen Akdeniz ve Yüreğir ise zorunlu göç almış olmalarından dolayı yüksek orana sahiptir.

## Harita 11 TR62 Bölgesi Bin Kişiye Düşen Hekim Sayısı



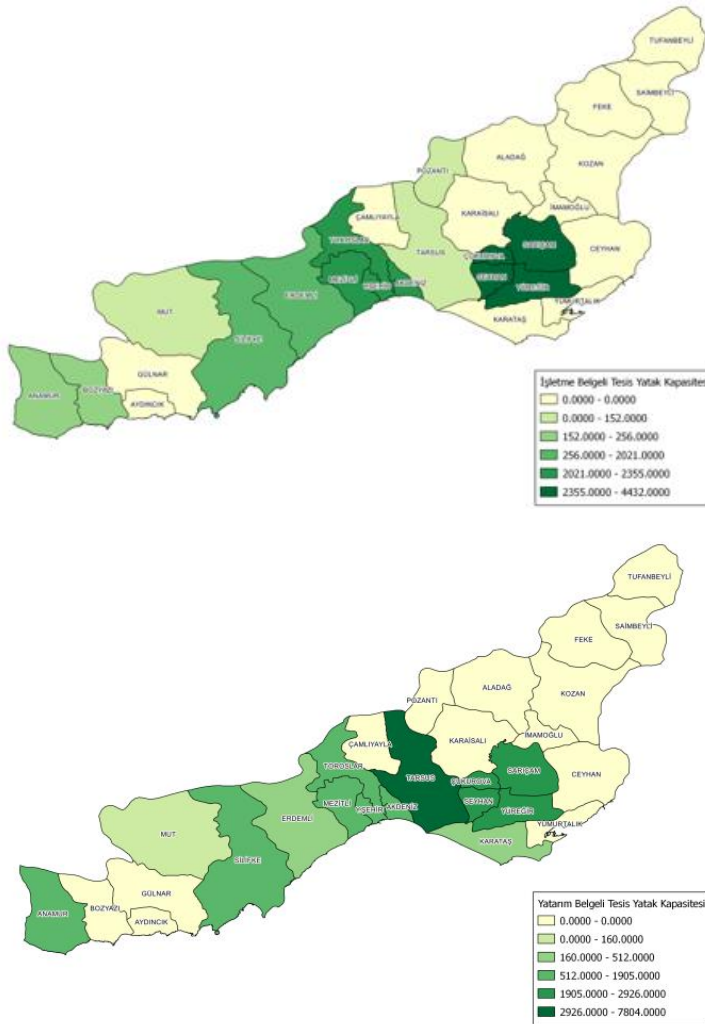
Sağlık göstergelerinden hekim sayısı ve yatak sayısı açısından bölgede genel gelişmişlik manzarasına paralel bir görünüm ortaya çıkmaktadır. Yani Adana'nın kuzey ve güney ilçeleri ile Mersin merkezin batısındaki ilçelerde eksiklik görülmektedir. Bozyazı, Karataş, Yumurtalık, Pozantı, Aladağ, Feke ve Saimbeyli'de kişi başına düşen hekim sayısı bölge ortalamasının altındadır.

## Harita 12 TR62 Bölgesi Sanayi İstihdamı



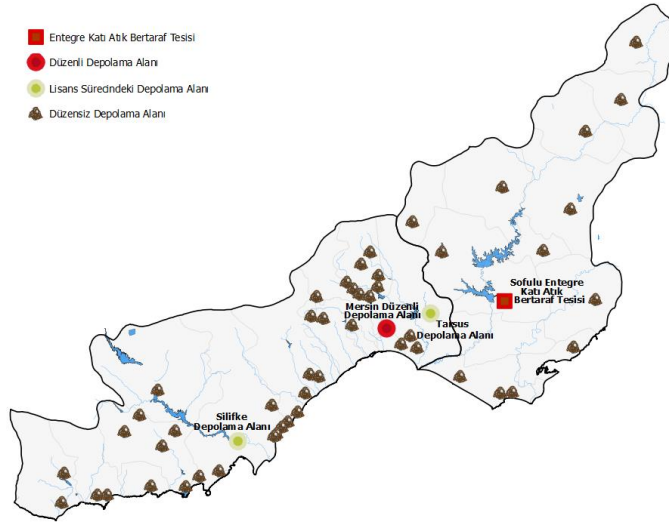
Çukurova Bölgesi'ndeki sanayi istihdamı dağılımı nüfusa paralel bir şekilde merkez ilçelerde ve Silifke Ceyhan hattında yoğunlaşmaktadır. Bu hat dışında Kozan, Anamur ve Mut'ta da sanayi varlığı görülmektedir. Sanayi istihdamının yoğunlaşmadığı Adana'nın kuzey ve güney ilçeleri ve Mersin'in batı ilçelerinde tarımsal faaliyetler öne çıkmaktadır.

## Harita 13 TR62 Bölgesi Turizm İşletme ve Yatırım Belgeli Tesis Yatak Kapasitesi



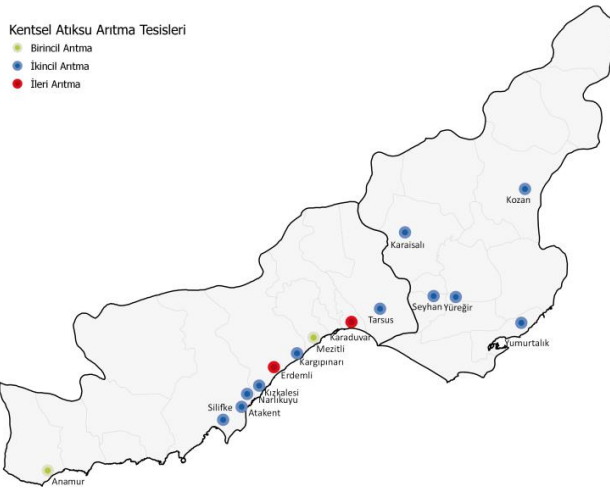
Bölgede turizm faaliyetleri yoğunlukla kent ve kıyı turizmi üzerinedir. Bunun sonucu olarak en yüksek tesisleşme kent merkezlerinde ve Mersin'in Erdemli ve Silifke ilçelerinde görülmektedir. Ayrıca Tarsus'ta inanç turizmi yapılmaktadır. Yatırım belgeli tesisler incelendiğinde önümüzdeki dönemde Karataş ve Pozantı'da yatak kapasitesinin oluşacağı, Tarsus'ta ise Kazanlı Sahil Bandı Projesi ile yatak sayısında kayda değer bir artış yaşanacağı öngörülmektedir. Bölgede henüz mevcut olmayan kış turizmine yönelik olarak ise Karboğazı projesi Tarsus'taki turizm faaliyetlerini daha da geliştirecektir.

## Harita 14 TR62 Bölgesi Katı Atık Bertaraf Tesisleri



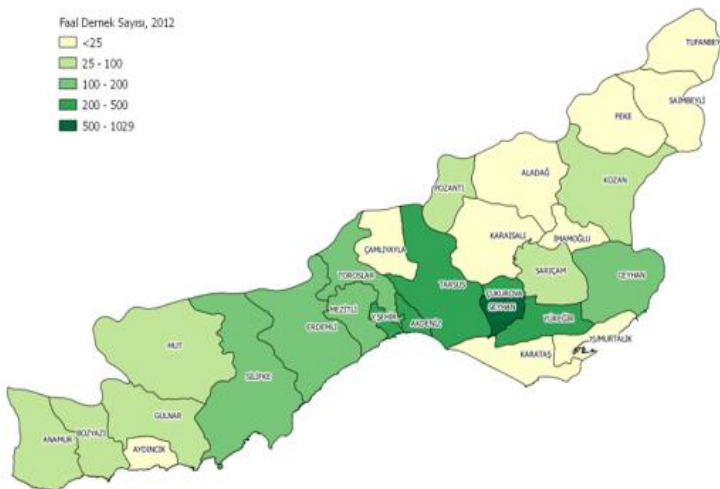
Bölgedeki katı atık bertaraf şekilleri incelendiğinde merkez ilçeler haricinde düzensiz depolama yapıldığı görülmektedir. Bölge'deki tek entegre katı atık bertaraf tesisi Adana merkezde bulunmaktadır. Mersin merkezde halihazırda düzenli depolama yapılmakla beraber entegre tesis kurma çalışmaları bulunmaktadır. Tarsus ve Silifke'de ise düzenli depolama tesisleri lisans alma sürecindedir.

## Harita 15 TR62 Bölgesi Atık Su Arıtma Tesisleri



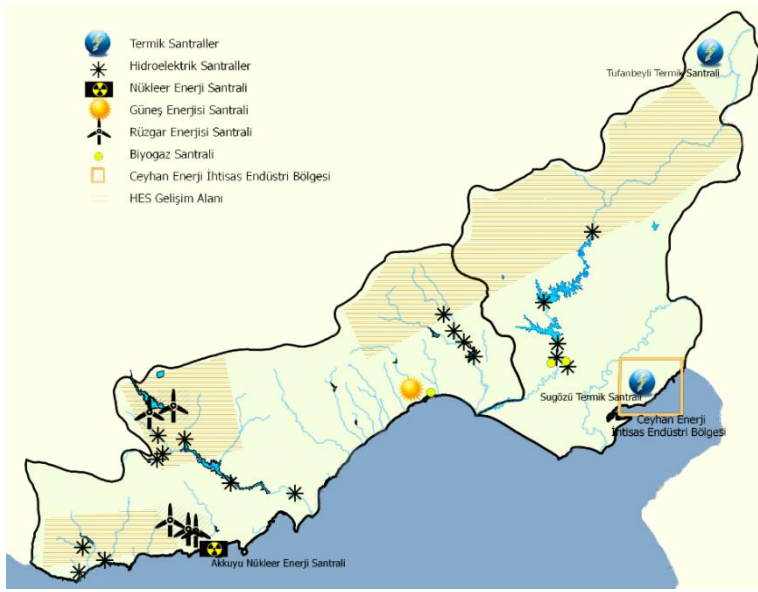
Atık su arıtma tesisleri ve kanalizasyon altyapısında bazı ilçelerde eksiklikler bulunmaktadır. Bölgede bulunan ileri arıtma tesisleri Mersin merkez ve Erdemli'dedir. Adana'da bulunan tüm tesisler ise ikincil arıtma tesisi şeklindedir. Özellikle denize kıyısı bulunan ilçelerde atık su altyapısının tamamlanması deniz turizmi ve insan sağlığı açısından önemlidir.

## Harita 16 TR62 Bölgesi Faal Dernek Sayısı



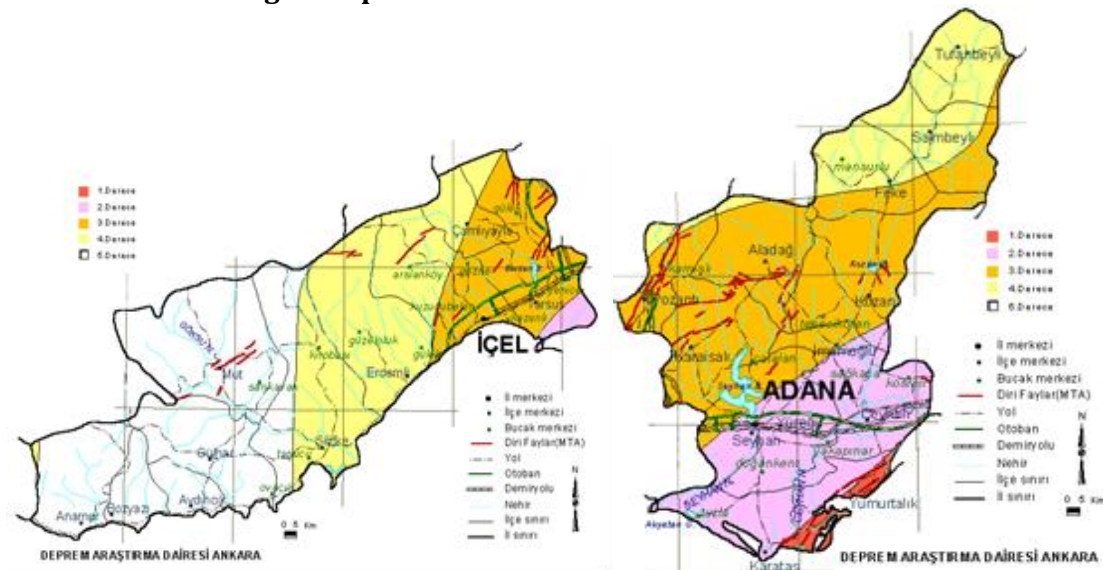
Sosyal hayatın aktifliğine işaret eden göstergelerden biri olan dernek sayısı incelendiğinde Adana'nın kuzey ve güney ilçeleri ile Çamlıyayla ve Aydınçık dışında ki ilçelerde 25'in üzerinde faal dernek varlığı görülmektedir. Dernek sayısının genel olarak nüfusla doğru orantılı bir şekilde dağılım gösterdiği görülmektedir.

## Harita 17 TR62 Bölgesi Enerji Haritası



TR62 Bölgesi, Gülnar-Akkuyu Nükleer Güç Santrali ile ham petrol boru hatlarının kesişim noktası ve Ceyhan Enerji İhtisas Bölgesi ile Türkiye içinde öne çıkarken yenilenebilir enerji potansiyeli ile de dikkat çekmektedir. Bölgedeki mevcut yatırımlar incelendiğinde Yumurtalık, Ceyhan ve Tufanbeyli ilçelerinde termik santral; Gülnar, Mut ve Silifke ilçelerinde rüzgâr enerjisi santrali yatırımlarının olduğu görülmektedir. Hidroelektrik santral yatırımları Adana'nın kuzeyi ile Mersin'in tamamına yayılmış durumdadır. Adana ve Mersin'in kuzey kesimleri güneş enerjisi için uygunken, Erdemli'nin batısındaki ilçeler rüzgâr enerjisi için potansiyel taşımaktadır.

## Harita 18 TR62 Bölgesi Depremsellik Haritası



Kaynak: AFAD

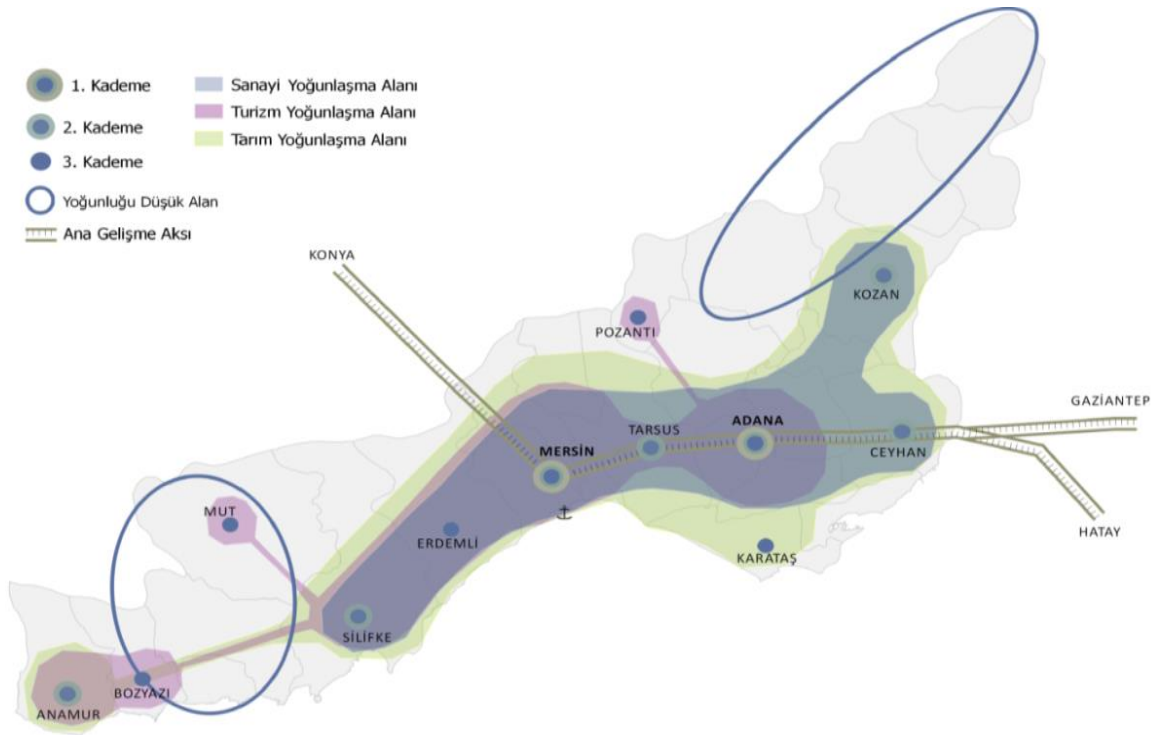
Depremsellik açısından Adana, Mersin'e göre daha yüksek risk taşımaktadır. Özellikle Adana'nın güneyinin 1. ve 2. derece deprem kuşağı içinde yer alması afet yönetimini bölgede önemli kılmaktadır. Adana'nın kuzeyi ve Mersin'in doğusu 3. ve 4. derece deprem kuşağında bulunurken, Mersin'in batısı deprem olasılığının en az olduğu bölgedir.

### 2.3. İlçelerde Yoğunlaşan Ekonomik Faaliyetler

TR62 Bölgesi ekonomik faaliyetler açısından gelişmiş bir bölgedir. Bölgede ekonomik faaliyetlerin mekânsal dağılımı incelendiğinde; Adana-Tarsus-Mersin metropol alanında tarım, sanayi ve turizmin; Adana'nın Kozan ve Ceyhan ilçelerinde tarım ve sanayinin; Mersin'in Erdemli, Silifke ve Anamur ilçelerinde tarım ve turizmin yoğunlaştığı görülmektedir. Ekonomik faaliyetlerin yoğunlaşma alanları ve Çukurova Bölgesi kademelenme haritası çakıştırılarak elde edilen haritada coğrafi yapının sebep olduğu kuzey-güney ayrımının etkisi net bir biçimde ortaya çıkmaktadır.

Adana'nın kuzey ilçeleri ve Mersin'in Anamur haricindeki merkeze uzak ilçeleri ile merkez ilçelerin kuzey kısımları dağlık yapıda olup, bu bölgelerde toprak verimliliği düşük ve tarımsal üretim geçimlik tarım şeklindedir. Sanayi tesislerinin de yok denecek kadar az olması ve turizm faaliyetlerinin henüz yaygınlaşmamış olması sebepleriyle bu alanlarda nüfus yoğunluğu da ekonomik faaliyetlere paralel olarak oldukça düşüktür.

**Harita 19 TR62 Bölgesi Tarım, Sanayi, Turizm Yoğunlaşmaları**



Kaynak: ÇKA tarafından oluşturulmuştur.

Bölge'nin Türkiye içinde hangi sektörlerde öne çıktığını ve bölgede rekabetçi olabilecek sektörleri belirlemek için iki basamaklı Nace sınıflamasına göre 2012 yılı SGK istihdam verileri ile 3 Yıldız Analizi yapılmıştır. Türkiye referansı ile yapılan 3 Yıldız Analizi sonuçlarına göre TR62 Bölgesi'nin rekabetçi olabileceği sektörler bitkisel ve hayvansal üretim, ormancılık ve tomrukçuluk, metal cevherleri madenciliği, gıda, içecek, tütün, tekstil, kok kömürü ve petrol ürünleri imalatı, kimya, kauçuk ve plastik, metalik olmayan



ürünler, makine ve ekipman imalatı ile lojistik olarak belirlenmiştir. Bu faaliyetlerin istihdam sayıları açısından en fazla hangi ilçelerde yoğunlaştığı değerlendirilerek elde edilen sonuçlar aşağıdaki tabloda sıralanmıştır. İmalat sanayi sektörleri genel olarak Tarsus ve Ceyhan'da yoğunlaşırken; tarım, ormancılık ve madencilik sektörleri görece gelişmiş ilçelerin yanında dış ilçelerde de yoğunlaşmaktadır.

**Tablo 1 3 Yıldız Analizine Göre TR62 Bölgesi'nde Rekabetçi Sektörler<sup>2</sup> ve İlçe Yoğunlaşmaları<sup>34</sup>**

Nace Kodu ve Tanımı	İlçeler
A01 Bitkisel ve Hayvansal Üretim	Tarsus, Ceyhan, Karataş, Erdemli, Kozan, Silifke, Anamur
A02 Ormancılık ve Tomrukçuluk	Tarsus, Anamur, Gülnar, Karaisalı, Bozyazı, Erdemli, Pozantı, Kozan, Mut
B07 Metal Cevherleri Madenciliği	Aladağ, Pozantı, Erdemli, Feke, Kozan
C10 Gıda Ürünleri İmalatı	Tarsus, Ceyhan, Kozan, Silifke, Erdemli, Mut, Anamur
C11 İçecek İmalatı	Tarsus, Pozantı
C12 Tütün Ürünleri İmalatı	Tarsus
C13 Tekstil Ürünleri İmalatı	Ceyhan, Tarsus
C20 Kimyasal Ürünleri İmalatı	Tarsus, Ceyhan
C22 Kauçuk ve Plastik Ürün. İma.	Tarsus
C23 Metalik Olmayan Ürünler İma.	Tarsus, Ceyhan, Silifke, Erdemli, Kozan, Mut
C28 Makine ve Ekipman İmalatı	Tarsus, Ceyhan
H49-H50-H51-H52 Lojistik <sup>5</sup>	Tarsus, Ceyhan, Kozan, Silifke, Erdemli

Kaynak: ÇKA tarafından oluşturulmuştur.

İstihdam sayılarının ilçe ekonomisi içinde büyük olmasına rağmen bölge içinde düşük kalması sebebiyle yukarıdaki tabloda yer almayan ancak TR62 referansı ile ilçe bazlı yapılan 3 yıldız analizi sonuçlarına göre; Çamlıyayla, Feke, Saimbeyli'de "02 Ormancılık ve Tomrukçuluk", Karaisalı'da ise "49 Kara Taşımacılığı" 3 yıldız alan sektörlerdendir.

<sup>2</sup> 3 yıldız analizinde Türkiye referansı ile TR62 Bölgesi'nde iki ve üç yıldız alan sektörlerdir.

<sup>3</sup> Yoğunlaşmalar ilçelerdeki istihdam sayılarına göre belirtilmiştir.

<sup>4</sup> Kok kömürü ve petrol ürünleri imalatı sektörü merkez ilçelerde yoğunlaştığı için tabloda yer verilmemiştir.

<sup>5</sup> H49, H50, H51 ve H52 kodları bir arada lojistik adı altında değerlendirilmiştir.

### 3. TR62 BÖLGESİ İLÇELERİ



Bu bölümde, il merkezleri haricindeki ilçeler 2010-2013 Çukurova Bölge Planı'nda yapılan alt bölge analizi kapsamında ortaya konan çerçevede ele alınmıştır. İlçeler nüfus, tarım, hayvancılık, ormancılık, madencilik, sanayi, turizm, çevre, enerji, depremsellik ve ulaşılabilirlik alt başlıklarında değerlendirilerek, ilçelerin genel yapısal durumlarına ilişkin özet bilgi metinleri oluşturulmuştur. Bu aşamada, TÜİK, SGK, il müdürlükleri ve belediyelerden temin edilen istatistiki verilerden, ilçe kaymakamlıklarından alınan brifinglerden ve 2014-2023 Çukurova Bölge Planı kapsamında hazırlanan nüfus projeksiyonundan yararlanılmıştır.

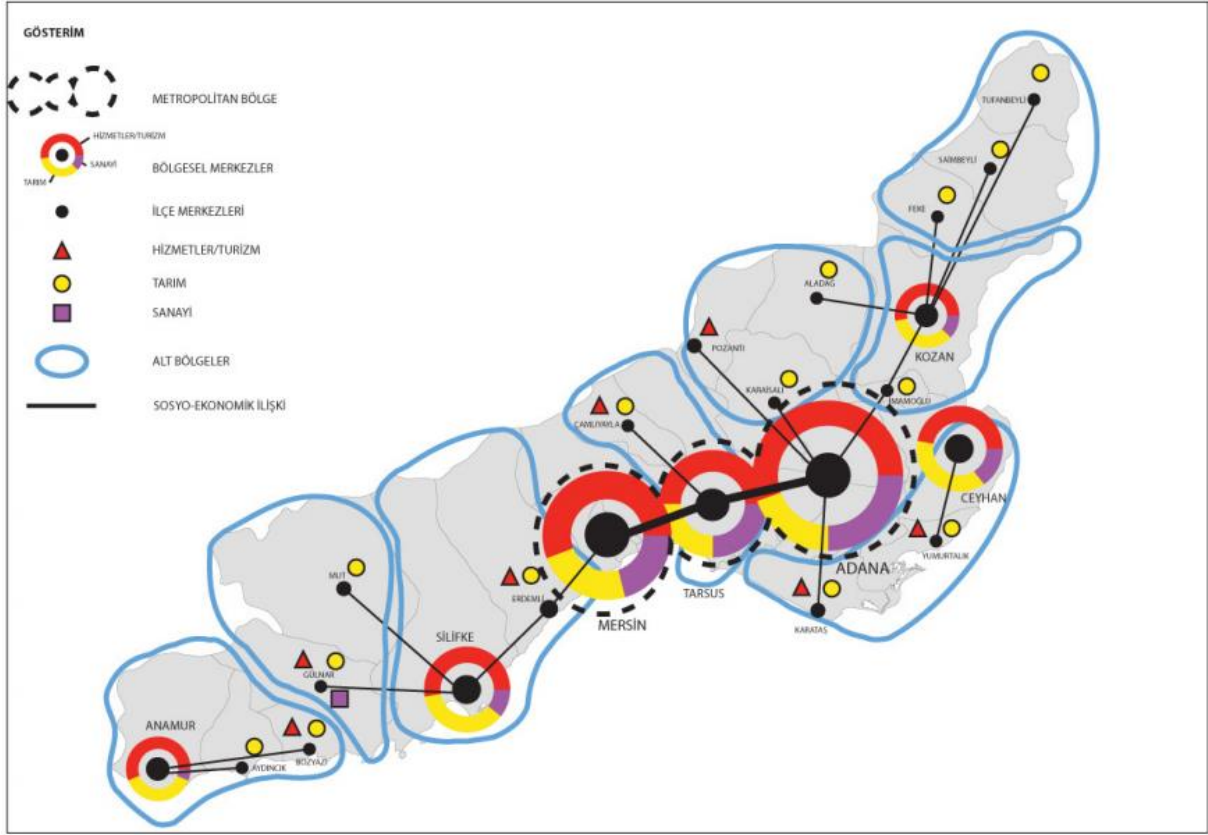
#### **3.1. TR62 Bölgesi Alt Bölge Analizi**

2010-2013 Çukurova Bölge Planı kapsamında, TR62 Bölgesi alt bölge analizi yapılmış, ilçeler sosyo-ekonomik benzerlikleri ve coğrafi yakınlıkları dikkate alınarak gruplanmıştır. Bu çerçevede ilçelerin sosyo-ekonomik benzerliklerinin belirlenmesinde K-Ortalama Kümeleme Tekniği<sup>6</sup> kullanılmıştır. Bunun yanında, yerleşim merkezleri arasındaki ilişki ağı ortaya koyulmuş, ilçelerin coğrafi uzaklıkları ve alt bölgelerin yönetilebilir ölçekte olması gibi etkenlerde dikkate alınarak Çukurova Bölgesi Alt Bölge Analizi tamamlanmıştır. Analiz sonucunda TR62 Bölgesi'nde sekiz adet alt bölge aşağıdaki şekilde tanımlanmıştır.

- I. Alt Bölge: Anamur, Bozyazı, Aydıncık
- II. Alt Bölge: Mut, Gülnar
- III. Alt Bölge: Silifke, Erdemli
- IV. Alt Bölge: Tarsus, Çamliyayla
- V. Alt Bölge: Pozantı, Aladağ, Karaisalı
- VI. Alt Bölge: Ceyhan, Yumurtalık, Karataş
- VII. Alt Bölge: Kozan, İmamoğlu
- VIII. Alt Bölge: Feke, Saimbeyli, Tufanbeyli

<sup>6</sup> 2010-2013 Çukurova Bölge Planı, Değerlendirme Raporu, s.96

## Harita 20 TR62 Bölgesi Alt Merkezler ve Alt Bölgeler



Kaynak: 2010-2013 Çukurova Bölge Planı

Yukarıdaki haritada Çukurova Bölgesi'ndeki alt bölgeler, bölgesel merkezler ve bu merkezlerin ekonomik yapıları ile alt bölgeler arası ilişki ağı gösterilmiştir. Haritadan görüleceği üzere Adana ve Mersin merkez ile Tarsus'u kapsayan metropol alan en büyük odak nokta iken Adana'da Ceyhan ve Kozan, Mersin'de Silifke ve Anamur diğer bölgesel merkezler olarak göze çarpmaktadır. İlçelerdeki ekonomik faaliyetlerin yapısı incelendiğinde Adana ve Mersin'de metropol alan dışındaki ilçelerinin tamamında tarımsal üretim, denize kıyısı olan ilçelerin çoğunda turizm ve bölgesel merkezlerde ise endüstriyel faaliyetlerin varlığı dikkat çekmektedir.

### **3.2. I. Alt Bölge: Anamur, Bozyazı, Aydıncık**

Anamur, Bozyazı ve Aydıncık'tan oluşan I. alt bölge Mersin'in en batı ucunda yer almaktadır. Anamur, Türkiye'de il merkezine en uzak ilçe konumundadır. Bu alt bölge coğrafi koşullardan dolayı erişilebilirlik anlamında sıkıntılar yaşamaktadır. Bununla ilgili olarak ulaşımı büyük ölçüde güçlendirecek olan Mersin, Erdemli, Silifke, Anamur, Gazipaşa, Alanya ve Antalya'yı birbirine bağlayacak Akdeniz Sahil Yolu Projesi çalışmaları devam etmektedir. 23 tünelli içeren ve Mersin Antalya arasını 5-5,5 saate indirecek olan

yolun 2016 yılı sonunda tamamlanması hedeflenmektedir. Ayrıca, Gazipaşa Havalimanı'nın hizmete girmesi ile birlikte alt bölgedeki ticaret ve turizmin ivme kazanması beklenmektedir.

Ekonomisinde ormancılık ve tarımsal faaliyetlerin yoğunlaştığı alt bölgede subtropik iklim bitkileri (özellikle muz) ulusal çapta öne çıkmaktadır. Seracılığın bölge içinde en yoğun olduğu bu ilçelerde, su ürünleri potansiyeli oldukça yüksektir.

Mersin'in batı kıyıları ekolojik açıdan önemli bir bölgedir. Nesli tehlike altındaki Akdeniz fokunun önemli yaşam alanlarından olan Alanya ile Taşucu arasındaki kıyılar birinci alt bölgeyi içine almaktadır. Bununla birlikte Anamur kıyıları nesli tehlike altında olan deniz kaplumbağalarının yaşama ve yuvalama alanlarındandır.

### **Anamur İlçesi**

Anamur, Torosların eteklerinde, Anadolu'nun Akdeniz'deki en güney uzantısıdır. İlçenin 2014 yılı nüfusu 63.983 olup, 2023 yılı projeksiyonuna göre nüfus azalmaktadır. Kent nüfusu yüksek, sosyo-ekonomik gelişmişlik sırasına göre TR62 Bölgesi'nin gelişmiş ilçeleri arasında yer almaktadır. İlçe tarihsel özelliklerinin yanı sıra yerel sosyo-ekonomik ilişkilerin sonucu olarak da öne çıkmakta ve yerel düzeyde merkez olma özelliği gösteren bir yapıya sahiptir. Kişi başına düşen hekim sayısı, ortalama eğitim süresi, okur-yazar oranı gibi değişkenlerde bölge ortalamasının üzerindedir. İlçede sosyal altyapı gelişmiş durumdadır.

Anamur ilçesi ekonomisinde ormancılık, tarım ve turizm ana faaliyet alanlarıdır. Tarımsal üretime bağlı olarak gıda sanayi ile depolama ve taşımacılığı destekleyici faaliyetler de görülmektedir. Seracılığın yoğun olduğu ilçede muz, çilek, narenciye, kivi gibi subtropik iklim ürünleri yetiştiriciliğinde ön plana çıkmaktadır. Turizm altyapısı Bozyazı, Aydıncık gibi yakın ilçelere göre daha gelişmiştir. Mersin'de bulunan altı turizm merkezinden biri olan Melleç Turizm Merkezi ilçede yer almaktadır. Ayrıca Anamur'un kuzey kısımları güneş enerjisi yatırımları için yüksek potansiyel taşımaktadır.

KKTC İçme Suyu Temini Projesi kapsamında Dragon Çayı üzerine Alaköprü Barajı inşa edilmiştir. Proje, 80 km uzunluğundaki borularla Anamur'dan KKTC'ye sulama ve içme suyu aktarılmasını kapsamaktadır.

İlçede birincil arıtmaya sahip atık su arıtma tesisi mevcuttur ancak atıklar düzensiz depolanmaktadır.

### **Bozyazı İlçesi**

Anamur ilçesine 15 km uzaklıkta bulunan ilçenin 2014 yılı nüfusu 26.813 olup, 2023 yılı projeksiyonuna göre nüfusu artmaktadır. İlçe birçok göstergede bölge ortalamalarına yakın değerlere sahip olmasına rağmen, sağlık alanında kişi başına düşen yatak ve hekim sayısında gerilerde kalmaktadır.

İlçe ekonomisi ormancılık ve geçimlik tarıma dayanmaktadır. Tarımsal üretimde seracılık ön plana çıkmaktadır. Tarımsal ürünlerde muz, domates, salatalık ve patlıcan önemli paya sahiptir. Ayrıca ilçede kıyı turizmine yönelik yüksek potansiyel mevcuttur.

İlçede atıklar düzensiz depolanmakta olup, kanalizasyon ve atık su arıtma tesisi bulunmamaktadır.

### **Aydıncık İlçesi**

İlçenin 2014 yılı nüfusu 11.241 olup, 2023 yılı projeksiyonuna göre nüfusu azalmaktadır. İlçe, hekim sayısı ve ortalama eğitim süresinde bölge ortalamasının üzerindedir. Çukurova Bölgesi'ndeki dış ilçeler arasında kentsel nüfus oranı en yüksek olan ilçedir.

İlçede ekonomik faaliyet olarak aynı alt gruptaki diğer ilçelerde olduğu gibi ormancılık ve tarım yoğunlaşmaktadır. Tarımsal uğraşlar kıyıdaki yerleşim bölgesinde, hayvancılık ve ormancılık ise kuzeydeki yayla bölgesinde yapılmaktadır. Tarımsal üretimde seracılık ön plana çıkmaktadır. Ayrıca, Gülnar ile birlikte dolomit rezervi varlığının büyük oranına sahiptir. İlçede kıyı turizmine yönelik potansiyel mevcuttur.

İlçede atıklar düzensiz depolanmakta olup kanalizasyon ve atık su arıtma tesisi bulunmamaktadır.

### **3.3. II. Alt Bölge: Mut, Gülnar**

II. alt bölge Mersin'in batısındaki ilçeler arasında merkezleri kıyı şeridinden uzakta bulunan iki ilçe olan Mut ve Gülnar'dan oluşmaktadır. TR62 Bölgesi'ndeki rüzgar enerji santralleri Mut ve Gülnar'da yoğunlaşmaktadır. Bu ilçeler rüzgar enerjisinin yanında güneş enerjisi yatırımları için de potansiyel taşımaktadır. Türkiye çapında yenilenebilir enerji yatırımları artarken ülkenin ilk nükleer güç santrali de Gülnar ilçesinde yapılmaktadır. Bu sebeple hem ulusal çapta hem de bölge içinde Mut-Gülnar ve Ceyhan-Yumurtalık alt bölgeleri enerji alanında öne çıkmaktadır.

### **Mut İlçesi**

Mut, ilin kuzey batısında, Mersin'e 165 km uzaklıkta, Mersin-Karaman karayolu üzerinde kurulmuştur. İlçenin 2014 yılı nüfusu 62.354 olup, 2023 yılı projeksiyonuna göre nüfusu azalmaktadır. Ortalama eğitim süresi Mersin ortalamasının altında kalırken, öğretmen başına düşen öğrenci sayısı ve okuma yazma bilmeyen kadın nüfusu yüksektir.

Tarım ve hayvancılık ilçenin temel gelir kaynakları arasındadır. Son yıllarda üretimin hızla artmasıyla birlikte en önemli tarım ürünleri zeytin ve kayısı olmuştur. İlçede büyükbaş hayvancılığın yanında küçükbaşta keçi yetiştiriciliği öne çıkmaktadır. İlçe sanayisi tarımsal ve hayvansal ürünlere paralel biçimde gelişmiştir. Mandıra ve süt işleme tesisi, zeytinyağı ve yem fabrikaları mevcuttur. Bunlara ek olarak sanayi dallarından

metalik olmayan mineraller, mobilya ve ağaç ürünleri imalatı bulunmaktadır. Ormancılık ve madencilik ilçedeki diğer ekonomik faaliyet alanlarıdır.

Mut ilçesi rüzgâr enerji santrali yatırımları ile dikkat çekmektedir. Mersin genelinde olduğu gibi Mut'un kuzeyi de güneş enerjisi yatırımları için potansiyel taşımaktadır.

İlçede kanalizasyon şebekesi mevcut olup atıklar düzensiz depolanmaktadır ve atık su arıtma tesisi bulunmamaktadır.

### **Gülнар İlçesi**

İlçenin 2014 yılı nüfusu 26.029 olup, 2023 yılı projeksiyonuna göre nüfusu artmaktadır. İlçenin kırsal nüfus oranı %70'in üzerinde olup bölgedeki en kırsal nitelikli ilçelerdendir. Bununla birlikte Mersin'in yıllık nüfus artış hızı en düşük olan ilçesidir. Ayrıca bölgedeki en yüksek yaşlı bağımlılık oranına sahip ilçeler arasında yer almaktadır. Eğitim ve sağlık göstergelerinde ise bölge ortalamalarına yakın durumdadır.

İlçe halkının büyük kesimi tarımla ve ormancılıkla uğraşmaktadır. Badem ve elma tarımsal ürün anlamında ilk sıralarda yer almaktadır. Bunun dışında dolomit ve demir madenciliği ve odun dışı orman ürünleri sektörleri ilçede yoğunlaşmaktadır. Turizm faaliyetleri ilçede henüz gelişmemiş olmakla birlikte Gülнар-Ortaburun Turizm Merkezi bulunmaktadır.

Gülнар İlçesi Büyükeceli Beldesi'nde kurulmakta olan Akkuyu Nükleer Güç Santrali, her biri 1200 MWe olan 4 üniteden oluşmaktadır. Santralin işletme ömrü 60 yıl olacaktır<sup>7</sup>. 2010 yılında sözleşmesi imzalanan ve 2023 yılında tamamlanması planlanan projenin yakın ilçelerdeki ekonomik ve sosyal yapıyı büyük oranda etkileyeceği düşünülmektedir.

İlçede kanalizasyon şebekesi bulunmakta olup, atıklar düzensiz depolanmakta ve atık su arıtma tesisi bulunmamaktadır.

### **3.4. III. Alt Bölge: Silifke, Erdemli**

Silifke ve Erdemli'den oluşan üçüncü alt bölge kıyı turizminin en yoğun olduğu ve tarımsal üretim ile dikkat çeken bir bölgedir. Ekonomik faaliyetlerin en fazla çeşitlendiği ve bu durumun doğal sonucu olarak dış ilçeler arasında nüfusun en çok yoğunlaştığı ilçe grubudur.

### **Silifke İlçesi**

Metropol merkezin dışında sanayinin göreceli olarak gelişmiş olduğu Silifke, bölgede alt merkez özelliği göstermektedir. İlçe, tarihsel gelişiminin yanı sıra tarım, hayvancılık, turizm, madencilik gibi alanlarda bölgede ön plana çıkmaktadır. İlçenin 2014 yılı nüfusu

<sup>7</sup> <http://www.akkunpp.com/nukleer-guc-santrali-ngs>

116.180 olup, 2023 yılı projeksiyonuna göre nüfusu azalmaktadır. Eğitim ve sağlık göstergelerinde bölge içinde iyi konumdadır.

İlçede ekonomik faaliyetler çeşitlilik göstermektedir. Tarım ve hayvancılık ilçe halkının temel geçim kaynağıdır. Verimli toprakları ve seracılığın gelişmiş olması nedeniyle yılda birden fazla ürün alınabilmektedir. Tarımsal ürünlerde çilek ve limon ile küçükbaş hayvancılık (keçi) ön plana çıkmaktadır. Deniz balıkçılığı yaygın olarak yapılmaktadır. Madencilik alanında ilçede demir ve dolomit başı çekmektedir. İlçede sanayi de gelişmekte olup bir adet OSB ve bir adet KSS bulunmaktadır. İlçenin sanayi istihdamı içinde gıda ürünleri, metalik olmayan mineraller ve ağaç ürünleri imalatı öne çıkmaktadır.

Narlıkuyu-Akyar, Taşucu-Boğsak, Kargıcak ve Ovacık Turizm Merkezlerinin bulunduğu Silifke, Çukurova Bölgesi'nde kıyı turizminin en fazla yoğunlaştığı ilçelerdendir. Akgöl ve Paradeniz lagünlerinin yer aldığı Göksu Deltası, Türkiye'deki 15 Özel Çevre Koruma Bölgesi'nden biri olup aynı zamanda bir Ramsar Alanıdır<sup>8</sup>. Bu nedenle ekonomik faaliyetler ilçede gelişirken çevresel hassasiyetler de dikkate alınmalıdır.

Mersin'e 85 km uzaklıktaki ilçe erişilebilirlik alanında sorun yaşamamaktadır. Bununla birlikte Akdeniz Sahil Yolu Projesinin tamamlanması ile birlikte batıdaki ilçelerle entegrasyon sağlanacaktır. Sosyal ve ekonomik alanda gelişmiş olan ilçe altyapı alanında da göreceli olarak gelişmiştir. İlçede atık su arıtma tesisi mevcuttur. Katı atık düzenli depolama alanı ise lisans alma sürecindedir.

### **Erdemli İlçesi**

Erdemli tarım karakteri öne çıkan, il merkezine yakın bir ilçedir. Sosyo-ekonomik gelişmişlik sırasına göre TR62 Bölgesi'nin göreceli gelişmiş ilçeleri arasında yer almaktadır. İlçenin 2014 yılı nüfusu 132.938 olup, 2023 yılı projeksiyonuna göre nüfusu azalmaktadır. İlçe, Mersin ili içerisinde kentsel nüfus oranı düşük ilçeler arasında yer almaktadır. Eğitim ve sağlık göstergelerinde aynı alt gruptaki Silifke'ye göre bir derece geride kalmasına karşın bölge ortalamalarına yakın seyretmektedir.

İlçede büyük sanayi yatırımları yer almamakta olup tarım, turizm ve madencilik faaliyetleri ön plana çıkmaktadır. Çukurova Bölgesi içerisinde örtü altı tarımın yoğun olarak yapıldığı ilçeler arasındadır. Limon ve domates tarımsal üretimde öne çıkarken, kıl keçisi ve koyun yetiştiriciliği hayvansal üretimde ön plandadır. İlçede arıcılık ve deniz balıkçılığı yapılmaktadır. Mersin'deki krom rezervi merkez ilçelerle birlikte Erdemli'de yoğunlaşmaktadır. Bölgede kıyı turizminin en fazla görüldüğü ilçelerden Erdemli'de yatak kapasitesi yüksektir. İlçedeki endüstriyel faaliyetler gıda ürünleri, metalik olmayan mineraller, fabrikasyon metal ürünleri ve mobilya imalatı şeklindedir. Ayrıca, Silifke ile birlikte ilçenin kuzey kesimlerinde güneş enerjisi potansiyeli yüksektir.

Yaz mevsiminde Adana'dan Mersin'e yönelen deniz turizminin yarattığı trafik, Mersin-Erdemli karayolunu ciddi şekilde yoğunlaştırmaktadır. İlçede, kıyı turizmi açısından

<sup>8</sup> Ramsar sözleşmesiyle koruma altına alınmış sulak alanlardır.

özellikle önem taşıyan ileri atık su arıtma tesisi mevcuttur ve içme suyu arıtma tesisinden faydalanılmaktadır.

### **3.5. IV. Alt Bölge: Tarsus, Camlıyayla**

Dördüncü alt bölge, Mersin merkezinin doğusunda yer alan iki ilçe olan Tarsus ve Camlıyayla'dan oluşmaktadır. Tarsus TR62 Bölgesi'ndeki en yüksek nüfusa sahip ilçe iken Camlıyayla en düşük nüfuslu ilçedir. Bu iki ilçe ortalama eğitim süresi, okuma yazma bilmeyen kadın nüfus ve bin kişiye düşen hekim sayısı gibi göstergelerde aynı grupta yer alırken, kentsel nüfus oranı, genç ve yaşlı bağımlılık oranları ile istihdam gibi göstergelerde büyük yapısal farklılıklar göstermektedir.

#### **Tarsus İlçesi**

Adana ve Mersin kent merkezleri arasında kalan Tarsus ilçesi metropol merkezin bir parçası konumundadır. Kentsel nüfus oranı yüksek olan Tarsus, iktisadi ve sosyal açıdan Mersin ve Adana kent merkezleri ile paralellik göstermektedir. Bölgenin aldığı yoğun göç ve sonrasında gerçekleşen hızlı kentleşme, sosyal ve mekânsal bütünleşme problemlerini de beraberinde getirmiştir. İlçenin 2014 yılı nüfusu 323.961 olup, 2023 yılı projeksiyonuna göre nüfusu azalmaktadır. Eğitim ve sağlık verileri incelendiğinde; derslik başına düşen öğrenci sayılarındaki yükseklik göze çarpmaktadır.

Tarsus, bölge içerisinde sanayisi en gelişmiş dış ilçe konumundadır. Gıda ürünlerinin imalatı, kauçuk ve plastik ürünlerin imalatı, diğer metalik olmayan mineral ürünlerin imalatı, başka yerde sınıflandırılmamış makine ve ekipman imalatı öne çıkan imalat dallarıdır. Sanayinin yanı sıra verimli toprakları ile tarım ve hayvancılık faaliyetleri de gelişmiş durumdadır. İlçe, bölgede örtü altı tarımın en çok yapıldığı yerler arasındadır. Tarımsal ürün anlamında çok geniş bir yelpazeye sahip ilçede büyükbaş, küçükbaş hayvancılık, et tavukçuluğu ve arıcılık da gelişmiştir.

İlçede, Tarsus Kültür ve Turizm Koruma ve Gelişim Bölgesi (KTKGB) ve Tarsus Gülek-Karboğazı KTKGB olmak üzere iki adet KTKGB bulunmaktadır. Tarsus KTKGB'nin bölge turizmine kazandırılması için oteller, tatil köyleri, golf sahaları, sağlıklı yaşam tesisi ile kongre ve sergi merkezini kapsayan Kazanlı Sahil Bandı Projesi tasarlanmıştır. Bu kapsamdaki altyapı çalışmaları devam etmektedir. İlçede yoğun olarak görülen inanç turizminin yanında Kazanlı Bölgesi'nde kıyı turizmi ve Karboğazı'nda kış turizmi gelişme potansiyeli yüksek alanlardır.

Çukurova Bölgesel Havalimanı yapım çalışmaları Tarsus ilçesine bağlı Kargılı mevkiinde devam etmektedir. Bölgesel havalimanının, Mersin'den Osmaniye'ye kadar olan, 5 milyona yakın nüfusa sahip, önemli sanayi, ticari ve tarımsal faaliyetlerin gerçekleştiği geniş bir bölgeye hizmet vermesi beklenmektedir. Bu yatırım ile bölgede yolcu taşımacılığının yanında kargo taşımacılığı da gelişecektir. Ayrıca yük taşımacılığında, Tarsus Yenice Lojistik Merkezi ile de tren yolu kullanımını artacaktır. Tüm bu yatırımlar,



Mersin Limanı ve bölgedeki diğer tren yolu ve karayolu yatırımları ile birlikte düşünüldüğünde bölgenin lojistikte önemli bir üs olacağına işaret etmektedir.

Tarsus sosyal ve ekonomik imkânlarının yanı sıra gelişmiş çevresel altyapı tesisleri ile de dikkat çekmektedir. İçme suyu arıtma tesisinden faydalanan ilçede atık su arıtma tesisi mevcuttur. Katı atık düzenli depolama alanı ise lisans alma sürecindedir.

### **Çamliyayla İlçesi**

İlçe Tarsus'un kuzeyinde Torosların zirvesine yakın, yayla iklimine sahip bir yerleşim birimidir. Kırsal nüfus oranı yüksektir. İlçe merkezi, kasaba ve köylerde sosyal yaşantı, yayla sezonu dışında genellikle durgundur. İlçenin 2014 yılı nüfusu 8.650 olup, 2023 yılı projeksiyonuna göre nüfusu azalmaktadır. Nüfusu 8.650 olan ilçede yaz aylarında bu rakamın 70.000'e yaklaştığı tahmin edilmektedir. Çamliyayla, Çukurova Bölgesi'nde nüfus yoğunluğu en az olan ilçedir. İlçede yaşlı bağımlılık oranı da bölge ortalamasının çok üstündedir. Eğitim ve sağlık göstergelerinde ise bölge ortalamalarına yakın durumdadır.

İlçe ekonomisi ormancılık ve tarımsal faaliyetlere dayalıdır. Ayrıca ilçede arıcılık yapılmaktadır. Bunların dışında ilçe organik tarım, odun dışı orman ürünleri ve eko turizmi açısından potansiyel arz etmektedir. Ayrıca, ilçenin Namrun bölgesinde kömür sahası ortaya çıkarılmıştır.

İlçede atıklar düzensiz depolama yöntemi ile bertaraf edilmekte olup, kanalizasyon ve atık su arıtma tesisi bulunmamaktadır.

### **3.6. V. Alt Bölge: Pozantı, Aladağ, Karaisalı**

Beşinci alt bölge Adana merkezinin kuzey tarafında yer alan Pozantı, Aladağ ve Karaisalı'dan oluşmaktadır. Alt bölgeler arasında sanayi, turizm, nüfus ve eğitim alanlarındaki göstergelerde sekizinci alt bölge ile benzerlik göstermektedir. Merkeze yakın olmakla birlikte bölge içi gelişmişlik farklarının azaltılması doğrultusunda gelişime açık bir alt bölgedir.

### **Pozantı İlçesi**

Pozantı, Doğu Akdeniz ve Orta Doğu'yu İç Anadolu ve Avrupa'ya kara ve demiryolu ile bağlayan önemli bir geçit noktasında bulunmaktadır. Yüksek rakımı nedeniyle yaylacılık konusunda cazip konumdadır. Yaz aylarında ilçe nüfusu büyük oranda artmaktadır. İlçenin 2014 yılı nüfusu 20.004 olup, 2023 yılı projeksiyonuna göre nüfusu azalmaktadır. İlçe sosyal verilerde gelişmiş olmakla birlikte kişi başına düşen yatak ve hekim sayısında bölge ortalamasının altındadır.

İlçenin coğrafi yapısı incelendiğinde genelinin dağlık ve bir kısmının orman içi köy olduğu görülmektedir. İlçenin ana ekonomik faaliyetleri geçimlik tarım, hayvancılık, arıcılık,

orman işçiliği, nakliyecilik ve özellikle ilçe merkezinde E-90 karayolu üzerinde bulunan lokanta işletmeciliği ile küçük sanayi işletmeciliğidir. Son yıllarda turizme yönelik işletmelerin faaliyete geçmesiyle yayla ve eko turizm alanlarında ilçe adını duyurmaktadır.

Adana-Ankara otoyolunun Pozantı-Kemerhisar bölümünün tamamlanması ilçeyi ekonomik anlamda olumsuz etkilemiştir. Ancak ilçe çok farklı ekonomik alanlarda potansiyel sahibidir. Bunlar organik tarım, tıbbi ve aromatik bitki yetiştiriciliği, odun dışı orman ürünleri ve tatlı su balıkçılığı olarak sayılabilir.

Yayla kültürü dolayısıyla ilçenin yaz ve kış aylarındaki nüfus farkı altyapıda bazı problemlere neden olmaktadır. İlçede kanalizasyon şebekesi mevcut olup atıklar düzensiz depolanmakta ve atık su arıtma tesisi bulunmamaktadır.

### **Aladağ İlçesi**

Aladağ, Toroslarda bulunan ormanlık arazide, il merkezine uzak bir konumdadır. Kırsal nüfusu en yüksek olan ilçe, bölgede göreceli olarak az gelişmiş ilçeler arasında yer almaktadır. İlçenin 2014 yılı nüfusu 17.113 olup, 2023 yılı projeksiyonuna göre nüfusu azalmaktadır. Ortalama eğitim süresi özellikle kadınlarda bölge ortalamasının altındadır.

Arazinin engebeli oluşu ve sulama imkânlarının kısıtlı olması nedeniyle ilçe genelinde geçimlik tarım faaliyetleri yaygındır. İlçede buğday, arpa üretimi ile keçi ve koyun yetiştiriciliği fazladır. Organik tarım, arıcılık, odun dışı orman ürünleri ve eko turizmde potansiyel arz etmektedir. Bölgede krom cevheri Aladağ İlçesi'nde yoğunlaşmaktadır. MTA tarafından hazırlanan Adana İli Maden ve Enerji Kaynakları Raporuna göre Kızılyüksek Yatağı ofiyolitlere bağlı krom yatakları açısından dünyanın en büyük rezervine sahiptir ve yörede bir entegre tesis kurulması önerilmektedir.

İlçede atıklar düzensiz depolanmakta olup, atık su arıtma tesisi bulunmamaktadır. Ayrıca ekonomisi tarıma dayalı ilçede sulama altyapısı yetersizdir.

### **Karaisalı İlçesi**

Karaisalı, il merkezine 38 km uzaklıkta, kırsal nüfus oranı yüksek bir ilçedir. İlçe, il merkezine yakın olmakla birlikte sosyo-ekonomik gelişmişlik sırasına göre TR62 Bölgesi'nin az gelişmiş ilçeleri arasında yer almaktadır. İlçenin 2014 yılı nüfusu 21.682 olup, 2023 yılı projeksiyonuna göre nüfusu azalmaktadır. Öğretmen başına düşen öğrenci sayısı, ortalama eğitim süresi ve özellikle kadın nüfusta okuma-yazma bilmeyenlerin oranı gibi göstergelerde bölge içinde son sıralarda yer almaktadır.

Karaisalı ekonomisi tarım, ormancılık ile diğer madencilik ve taş ocaklığına dayanmaktadır. İlçenin coğrafi konumu itibarıyla kuzeyde Torosların eteklerinde bulunan dağ köylerinde geçim kaynağı orman işçiliği ve hayvancılıktır. Güneye doğru inildikçe nispeten engebeli ve düz arazilerde tarımsal faaliyetlerin arttığı görülür. Tarımsal ürünlerde buğday ve ayçiçeği; hayvan yetiştiriciliğinde küçükbaş hayvan

özellikle kıl keçisi ilk sıralarda gelmektedir. Son yıllarda zeytin üretimi ile birlikte bahçecilikte artış vardır. Karaisalı Maden Sahası'nda MTA tarafından kömür varlığı tespit edilmiştir. İlçe tatlı su kaynakları açısından ve özellikle Çatalan Havzası'nda organik tarımın geliştirilmesinde potansiyel arz etmektedir.

İlçe kanalizasyon ve atık su arıtma tesisi bulunmakta ve atıklar, katı atık aktarma istasyonu vasıtasıyla Adana'daki Sofulu bertaraf tesisine transfer edilerek bertaraf edilmektedir.

### **3.7. VI. Alt Bölge: Ceyhan, Yumurtalık, Karataş**

Ceyhan, Yumurtalık ve Karataş ilçelerinden oluşan altıncı alt bölge, bölge içinde tarımsal üretim kapasitesi, su ürünleri ve turizm potansiyeli ile dikkat çekerken; ulusal boyutta mevcut ve planlanan enerji yatırımları ve petrol boru hatları ile öne çıkmaktadır.

Diğer yandan bu alt bölgedeki ilçeler 1. derece deprem bölgesi özelliği göstermektedir. Adana'nın güney kesiminde yapılaşmanın alüvyon zemin üzerinde olması ve yer altı su seviyesinin yüksek olması nedeniyle bu bölge deprem riski açısından afet tehdidinin en fazla olduğu bölgedir.

#### **Ceyhan İlçesi**

Metropol merkezin dışında sanayinin göreceli olarak gelişmiş olduğu Ceyhan ilçesi, bölgede alt merkez özelliği göstermektedir. İlçenin kent nüfusu yüksek olup, TR62 Bölgesi'nin gelişmiş ilçeleri arasında yer almaktadır. İlçenin 2014 yılı nüfusu 159.454 olup, 2023 yılı projeksiyonuna göre nüfusu artmaktadır. İlçe öğretmen başına düşen öğrenci verilerinde bölge ortalamasına göre kötü durumdadır.

Adana'daki dış ilçeler arasında en yüksek nüfuslu ve ekonomik açıdan en gelişmiş ilçedir. İlçe ekonomisinde tarım ve sanayinin yoğunlaştığı görülmektedir. Ekilen tarla alanı açısından Adana'da ilk sırada yer almaktadır. Karpuz, yer fıstığı, mısır önde gelen tarım ürünleridir. İlçe sanayisi tekstil, ana metal, gıda ve metalik olmayan mineraller sektörlerinde yoğunlaşmaktadır. Tatlı su balıkçılığında önemli bir potansiyele sahiptir.

Ceyhan, Azerbaycan ve Kuzey Irak petrollerinin uluslararası piyasalara açılmasında kritik rol oynamaktadır. Ayrıca Orta Anadolu Rafinerisi'ne de Ceyhan Kırıkkale arasındaki boru hattı ile ham petrol taşınmaktadır. Enerji ve Tabii Kaynaklar Bakanlığı 2010-2014 Stratejik Planı'nda "Ceyhan Bölgesi'nin farklı kalite ve özelliklerdeki ham petrolün uluslararası piyasalara sunabildiği, rafineri, petrokimya tesisleri ve sıvılaştırılmış doğalgaz (LNG) ihraç terminalinin bulunduğu entegre bir enerji merkezi haline getirilmesi sağlanacaktır" hedefi yer almaktadır. Bu kapsamda 2007 yılında Bakanlar Kurulu kararı ile ilan edilen Ceyhan Enerji İhtisas Endüstri Bölgesi'nde çalışmalar devam etmektedir. Planlanan yatırımların tamamlanması neticesinde Ceyhan'ın bir enerji merkezine dönüşmesiyle ve petrokimya endüstrisinin gelişmesiyle Ceyhan'ın sanayi yapısı önemli ölçüde etkilenecektir.

Ceyhan, Adana merkeze 47 km uzaklıkta ve erişilebilirlikle ilgili sorunu bulunmamaktadır. İlçede atıklar düzensiz depolanmaktadır. Atık su arıtma tesisi kurulmasına yönelik çalışmalar ise sürdürülmektedir.

### **Yumurtalık İlçesi**

Yumurtalık, il merkezine 80 km uzaklıkta, kırsal nüfus oranı yüksek bir ilçedir. İlçe, il merkezine yakın olmakla birlikte sosyo-ekonomik gelişmişlik sırasına göre TR62 Bölgesi'nin az gelişmiş ilçeleri arasında yer almaktadır. İlçenin 2014 yılı nüfusu 18.457 olup, 2023 yılı projeksiyonuna göre nüfusu azalmaktadır. Kişi başına düşen yatak ve hekim sayısı gibi sağlık göstergelerinde bölge ortalamasının altındadır.

İlçe nüfusunun büyük çoğunluğu tarım ve hayvancılıkla, sahil kesimlerde ise balıkçılıkla uğraşmaktadır. İlçede balıkçı barınağı mevcut olup özellikle deniz balıkçılığı açısından Adana'da ön plana çıkmaktadır. Adana'nın örtü altı tarım alanları açısından Karataş, Seyhan ve Yüreğir'den sonra Yumurtalık ilçesi gelmektedir. Ayrıca ilçedeki sanayi varlığı içinde fabrikasyon metal ürünleri imalatı dikkat çekmektedir.

Adana ilindeki tek Turizm Merkezi Yumurtalık İlçesi'nde bulunmaktadır. Ayrıca Yumurtalık lagünleri sahip olduğu canlı türleri nedeniyle 1993 yılında doğal sit, 1994 yılında ise Tabiatı Koruma Alanı ilan edilerek koruma altına alınmıştır. Ramsar Alanı olan lagün, nadir Halep çamı ormanlarına ev sahipliği yapar ve nesli tehlike altındaki yeşil kaplumbağaların kışlama alanıdır.

Yumurtalık ilçesinde son yıllarda büyük miktarlarda enerji yatırımı gerçekleştirilmektedir. İlçe sınırları içerisinde yer alan Sugözü Enerji Santrali 1210 MW kurulu kapasite ve yılda yaklaşık 9 milyar kWh elektrik üretimine sahiptir<sup>9</sup>. Bunun dışında yapımı devam eden ve kurulmak üzere değerlendirmeye alınmış birçok enerji santrali lisans başvurusu bulunmaktadır.

İlçede atık su arıtma tesisi mevcuttur ancak turizm potansiyeli yüksek olmasına rağmen atıklar düzensiz depolama alanında depolanmaktadır.

### **Karataş İlçesi**

Karataş İlçesi Doğu Akdeniz bölgesinde Seyhan ve Ceyhan nehirlerinin doğal sınırları içerisinde yer almaktadır. İlçenin 2014 yılı nüfusu 22.178 olup, 2023 yılı projeksiyonuna göre nüfusu azalmaktadır. Ayrıca ilçe, eğitim ve sağlık göstergelerinde bölge ortalamasının altındadır.

Bölge ekonomisi tarım ve balıkçılığa dayanmaktadır. Sebzelerden karpuz, tarla bitkilerinden soya ve susam ürün anlamında ön plana çıkmaktadır. Adana'nın örtü altı tarım alanlarının yarıya yakını Karataş'ta bulunmaktadır. Tarımsal üretimin yoğun olmasına paralel olarak mevsimlik tarım işçiliğinin TR62 Bölgesi'nde en çok görüldüğü

<sup>9</sup> <http://www.isken.com.tr/images/kataloglar/detaytanitimbrosurutr.pdf>

alan Yüreğir, Karataş ve Tuzla arasındaki tarım alanlarıdır. Eskiden gezici ve geçici bir iş olarak görülen mevsimlik tarım işçiliği, gitgide kalıcı hale gelmektedir. Mevsimlik tarım işçiliği; sağlık, barınma, çocuklar ve çalışma koşulları gibi birçok sorunu da gündeme getirmektedir. Diğer bir ekonomik faaliyet olan balıkçılık alanında ise dalyanlardaki balık üretimi ve deniz balıkçılığı görülmektedir. Tarım ve balıkçılığın yanında ilçe özellikle kıyı turizmi ve eko turizm açısından büyük potansiyel arz etmektedir. Adana ilindeki tek Kültür ve Turizm Koruma ve Gelişim Bölgesi olan Karataş-Yumurtalık KTKGB bu ilçededir. Ayrıca ilçedeki Akyatan Lagünü bir Ramsar Alanıdır.

İlçede turizm potansiyeli yüksek olmasına rağmen kanalizasyon şebekesi ile hizmet alamayan ilçeler arasında bulunması, atık su arıtma tesisinin olmaması ve atıkların düzensiz depolanması büyük eksiklikler olarak göze çarpmaktadır.

### **3.8. VII. Alt Bölge: Kozan, İmamoğlu**

Yedinci alt bölge Kozan ve İmamoğlu ilçelerinden oluşmaktadır. Bal üretiminde küresel olarak ilk sıralarda yer alan Türkiye içinde, ilçe düzeyinde bal üretiminin en fazla yoğunlaştığı yerler arasındadır. Bu ilçeler, TR62 Bölgesi'nde altıncı alt bölge ile birlikte tarımsal üretimde dikkat çekmektedir.

#### **Kozan İlçesi**

Kozan, Çukurova'nın en eski yerleşim yerleri arasında yer almaktadır. İlçe tarihsel özelliklerinin yanı sıra sosyo-ekonomik ilişkilerin sonucu olarak yerel düzeyde merkez özelliği gösteren bir yapıya sahiptir. İlçenin 2014 yılı nüfusu 128.893 olup, 2023 yılı projeksiyonuna göre nüfusu azalmaktadır. İlçenin yüzey şekilleri birbirinden farklı iki kısımdan oluşmaktadır. Birinci kısmın arazi yapısı Adana ovasının devamı niteliğinde olup, verimli araziye sahiptir. Geri kalan büyük oran ise dağlık ve engebeli bir görünüm arz etmektedir. Genel eğitim ve sağlık göstergelerinde bölge ortalamalarına yakın olan ilçede okuma yazma bilmeyen kadın nüfus göreceli olarak yüksek durumdadır.

İlçe ekonomisi çeşitlilik göstermekle birlikte ağırlıklı olarak tarıma dayalıdır. Tarla ürünlerinden buğday ve mısır; meyve üretiminde ise portakal ve Trabzon hurması üretimi Kozan'da yoğunlaşmaktadır. İlçe arıcılık ve bal üretiminde Türkiye çapında ön plana çıkmaktadır. Yıllık 3.780 ton<sup>10</sup> bal üretimi ile Türkiye'de birinci sıradadır. Ayrıca Adana'nın küçükbaş ve büyükbaş hayvan varlığında Kozan ilçesi öne çıkmaktadır. Bu açıdan süt ve süt ürünleri ilçe imalatı içinde önemlidir. İlçedeki imalat sanayiinde gıda ürünleri dışında yoğunlaşan alanlar fabrikasyon metal ürünleri ve metalik olmayan mineraller imalatıdır. İlçede Kozan Organize Sanayi Bölgesi bulunmaktadır. Bunların dışında demir rezervi ve kuvarsit varlığı açısından ilçe zengin durumdadır.

---

<sup>10</sup> TÜİK 2012 verileri

Erişilebilirlik anlamında problemi bulunmayan ilçede atık su arıtma tesisi ve kanalizasyon altyapısı bulunmakla birlikte atıklar düzensiz depolama alanında depolanmaktadır.

### **İmamoğlu İlçesi**

Seyhan Nehri'nin topraklarından geçtiği İmamoğlu, Çukurova Ovası içerisinde yer almaktadır. İmamoğlu, Adana merkeze yakın, kentsel nüfus oranı yüksek bir ilçedir. İlçenin 2014 yılı nüfusu 29.111 olup, 2023 yılı projeksiyonuna göre nüfusu azalmaktadır. İlçe eğitim göstergelerinde bölge ortalamalarına yakın olup, sağlık alanında göreceli olarak daha kötüdür.

İlçe ekonomisi büyük oranda tarıma dayalıdır. Tarımsal üretime dayalı imalat ve bir adet küçük ölçekli sanayi sitesi vardır. Tekstil ve giyim eşyaları imalatı da ilçedeki diğer sanayi kollarıdır. Buğday, mısır, ayçiçeği, pamuk, yer fıstığı ve soya fasulyesi yetiştirilmektedir. Sulu arazide ikinci ekim yapılmaktadır. İlçede arıcılık yoğunlaşmakta olup su ürünleri yetiştiriciliği gelişmekte olan sektörlerdendir.

Aladağ'daki Yedigöze Barajı'nın faaliyete geçmesi ile İmamoğlu'nda 75.000 hektarın üzerinde bir alan sulamaya açılmaktadır. Sulama altyapısının geliştirilmesi ilçe ekonomisini olumlu yönde etkileyecektir.

İlçede kanalizasyon şebekesi mevcuttur, atıklar düzensiz depolanmaktadır ve atık su arıtma tesisi bulunmamaktadır.

### **3.9. VIII. Alt Bölge: Feke, Saimbeyli, Tufanbeyli**

Adana'nın en kuzeyinde, il merkezine en uzak ve bölge içinde en düşük gelişmişlik düzeyine sahip alt bölgedir. Sekizinci alt bölgedeki Feke, Saimbeyli ve Tufanbeyli ilçeleri eğitim, sağlık, istihdam ve sosyal göstergelerde en çok gelişime ihtiyaç duyan ilçelerdir. En yüksek kırsal nüfusa sahip olan alt bölgede yıllık nüfus artış hızı en düşük düzeydedir. Öte yandan, Adana'daki güneş enerjisi ve odun dışı orman ürünleri potansiyelinin en yüksek olduğu alanlar arasındadır.

### **Feke İlçesi**

Feke, Adana'nın kuzeyinde, kırsal nüfusu yüksek, 2004 yılı<sup>11</sup> sosyo-ekonomik gelişmişlik sırasına göre TR62 Bölgesi'nin en az gelişmiş ilçesidir. Adana'nın yıllık nüfus artış hızı en düşük olan ilçesidir. İlçe bebek ölüm oranında bölgede en yüksek değere sahip olup, Türkiye içinde de üst sıralarda olması dikkat çekmektedir. İlçenin 2014 yılı nüfusu 17.820 olup, 2023 yılı projeksiyonuna göre nüfusu azalmaktadır. Bölgede en düşük ortalama eğitim süresine sahip ilçeler arasındadır. Kişi başına düşen hekim ve yatak sayılarında

<sup>11</sup> İlçe bazlı SEGE çalışması en son 2004 yılında yayımlanmıştır.

bölge ortalamasının gerisindedir. Ayrıca bölgenin yeşil kartlı oranı en yüksek ilçelerdendir.

İlçe ekonomisi ormancılık, madencilik ve geçimlik tarıma dayanmaktadır. Feke İlçesi Mansurlu yöresi demir rezervi ve üretim miktarları açısından, Sivas Divriği'den sonra Türkiye'de ikinci önemli bölge konumundadır. İlçede endüstriyel hammaddelerden kuvarsit de bulunmaktadır. Feke organik tarımda potansiyel arz etmekte olup, odun dışı orman ürünlerinde bölgede en çok öne çıkan ilçelerdendir.

Çukurova Bölgesi, içme ve kullanma suyu şebekesi ile hizmet alma açısından iyi durumda olmakla birlikte, bu durumun bölgedeki tek istisnası Feke ilçesidir. 2010 yılı TÜİK verilerine göre Feke ilçesinde belediye nüfusunun %80'i içme ve kullanma suyu şebekesiyle hizmet alabilmekte iken Türkiye ortalaması %99'dur. İlçede atıklar düzensiz depolanmakta ve atık su arıtma tesisi bulunmamaktadır.

### **Saimbeyli İlçesi**

Saimbeyli, Adana'nın kuzeyinde, sosyo-ekonomik gelişmişlik sırasına göre TR62 Bölgesi'nin az gelişmiş ilçeleri arasında bulunmaktadır. Bölgede kırsal nüfus oranı en yüksek olan ilçe olarak göze çarpmakta ve en fazla nüfus kaybeden ilçeler arasında yer almaktadır. İlçenin 2014 yılı nüfusu 16.000 olup, 2023 yılı projeksiyonuna göre nüfusu azalmaktadır. Yine TR62 Bölgesi'nde gelire dayalı yoksul sayısının nüfusa oranına bakıldığında en yüksek orana sahip olan ilçelerdendir. Ortalama eğitim süresi, kişi başına düşen hekim ve yatak sayısı gibi verilerde bölge ortalamasının altında olup yeşil kartlı sayısı yüksektir.

İlçenin ekonomik yapısı geçimlik tarım ve özellikle küçükbaş hayvancılıkla birlikte ormancılık ve madencilğe dayanır. Tarımsal ürünlerde kiraz, hayvansal ürünlerde koyun ve kıl keçisi ön plana çıkmaktadır. İlçe, Feke ile birlikte demir rezervlerine sahiptir. Ayrıca bölgede birçok HES yatırımı yer almaktadır. Organik tarım, tıbbi ve aromatik bitki yetiştiriciliği, odun dışı orman ürünleri ve tatlı su balıkçılığı ilçede potansiyel arz etmektedir.

İlçe Adana merkeze 157 km uzaklıkta olup, yol iyileştirme çalışmaları devam etmektedir. İlçede kanalizasyon şebekesi bulunmakla birlikte atık su arıtma tesisi bulunmamaktadır ve atıklar düzensiz depolanmaktadır.

### **Tufanbeyli İlçesi**

Tufanbeyli, Adana'nın kuzeyinde, kırsal nüfusu yüksek, sosyo-ekonomik gelişmişlik sırasına göre TR62 Bölgesi'nin az gelişmiş ilçeleri arasında yer almaktadır. İlçenin 2014 yılı nüfusu 19.184 olup, 2023 yılı projeksiyonuna göre nüfusu azalmaktadır. İlçe, bölge içinde kadın nüfusta okuma yazma bilmeyenlerin en yüksek olduğu ilçelerden biri olup ortalama eğitim süresi düşüktür. Ayrıca bölgede yeşil kartlı oranının en yüksek olduğu ilçelerdendir.

İlçe ekonomisi içerisinde tarımsal üretimle birlikte metalik olmayan mineraller imalatı ana faaliyetler olarak öne çıkmaktadır. Bunun dışında MTA'nın kömür aramaları sonucu Tufanbeyli'de linyit rezervi ortaya çıkarılmıştır. İlçedeki linyit sahalarından çıkarılan kömürü kullanmak üzere Tufanbeyli Termik Santrali kurulmuştur. Santralin kapasitesi (3x150) 450 MW'tır.<sup>12</sup> Tufanbeyli Termik Santrali, bölge içi gelişmişlik düzeyi açısından birçok göstergede arka sıralarda bulunan Tufanbeyli'de istihdam yaratılmasına ve yerli kaynaklara dayalı enerji üretiminin arttırılmasına hizmet edecektir. İlçede aynı zamanda kuvarsit rezervi mevcut olup, organik tarım ve tatlı su balıkçılığı ekonomik potansiyel arz etmektedir.

Adana il merkezine 196 km uzaklıktaki ilçenin ulaşım altyapısındaki iyileştirme çalışmaları devam etmektedir. İlçede kanalizasyon şebekesi mevcut olup atık su arıtma tesisi bulunmamaktadır ve atıklar düzensiz depolanmaktadır.

---

<sup>12</sup> [http://www.enerjisa.com.tr/tr-TR/ElektrikUretimi/ProjeDokumanlari/Tufanbeyli\\_PTD\\_Tr.pdf](http://www.enerjisa.com.tr/tr-TR/ElektrikUretimi/ProjeDokumanlari/Tufanbeyli_PTD_Tr.pdf)





Kalkınma ajansları yerel potansiyeli harekete geçirmek suretiyle bölgesel kalkınmayı hızlandırırken, bölge içi gelişmişlik farklarının azaltılmasına da katkıda bulunmaktadır. Bu kapsamda Çukurova Kalkınma Ajansı, yerel ve kırsal kalkınma ile ilgili kapasitenin geliştirilmesine yönelik çalışmalar yapmaktadır. Bu doğrultuda hazırlanan rapor ile TR62 Bölgesi ilçe düzeyinde analiz edilmiş; ilçeler demografi, ekonomi, sosyal ve altyapı gibi alanlarda bazı temel göstergeler üzerinden değerlendirmeye tabi tutulmuştur.

TR62 Bölgesi'nin merkezden uzakta yer alan Bozyazı, Aydınçık, Gülnar, Çamlıyayla, Feke, Saimbeyli, Tufanbeyli, Aladağ, Yumurtalık, Karataş gibi kırsal ağırlıklı ilçeleriyle; Adana ve Mersin'in merkez ilçeleri ve Tarsus, Silifke, Ceyhan, Kozan, Anamur gibi alt merkezler arasında önemli gelişmişlik farkları bulunmaktadır.

- **Nüfus:**

2012 Yılı TÜİK verilerine göre<sup>13</sup>, kırsal nüfusun toplam nüfus içerisindeki oranı Adana'da %11,2 ve Mersin'de %21,1'dir. Bu oranlar ile her iki il de Türkiye ortalaması olan %22,7'nin altında yer almaktadır. Kırsal nüfus oranı hem bölge illerinde hem de Türkiye'de azalmaya devam etmektedir. Bölgede metropol ilçelerden sonra Aydınçık en yüksek nüfus artış hızına sahip ilçe konumundadır. Bölgede merkez ilçeler ile Tarsus, Ceyhan, Erdemli ve Kozan dışında kalan ilçeler büyük çoğunlukla nüfus kaybetmektedirler.

Adana ilindeki kentsel nüfus oranı en düşük ilçeler Saimbeyli, Aladağ ve Feke'dir. Mersin ilinde ise kentsel nüfus oranı en düşük ilçeler Gülnar, Çamlıyayla ve Erdemli'dir. Bu ilçeler gelişmişlik göstergeleri açısından da gerilerde yer alan ilçelerdir. Aladağ ve Çamlıyayla ilçeleri nüfus yoğunluğu en az olan ilçeler olarak dikkat çekmektedir.

- **Eğitim:**

Eğitim verileri değerlendirildiğinde; Mersin, Adana'ya kıyasla daha iyi durumdadır. Özellikle Karaisalı, Aladağ, Feke, Saimbeyli, Tufanbeyli gibi Adana'nın kuzey ilçelerinin ortalama eğitim süreleri bölge ortalamasının altındadır. Kadınların temel eğitimden yararlanma düzeyleri de genel eğilime paralel olarak Adana'da özellikle geliştirilmesi gereken alanlar arasındadır.

- **Sağlık:**

Kişi başına düşen yatak ve hekim sayısı gibi sağlık göstergeleri açısından Mersin ilçeleri göreceli olarak iyi durumdadır. Adana'nın özellikle Aladağ, Karataş, Feke, Saimbeyli, Yumurtalık ilçeleri ve Mersin'in Bozyazı ilçesi sağlık göstergelerinde bölge ortalamalarının altında kalmaktadır.

- **Ekonomik Yapı:**

<sup>13</sup> Kırsal nüfus oranı en son 2012 yılında açıklanmıştır.

Bölgede ekonomik faaliyetlerin mekânsal dağılımı incelendiğinde; alt bölge analizinde tanımlanan Adana-Tarsus-Mersin metropol alanında tarım, sanayi ve turizm; Adana'nın Kozan ve Ceyhan ilçelerinde tarım ve sanayi; Mersin'in Erdemli, Silifke ilçelerinde tarım, sanayi ve turizm yoğunlaşmaktadır. Ayrıca metropol alan dışındaki ilçelerde madencilik, hayvancılık, arıcılık, balıkçılık yaygın olarak görülmektedir. Enerji yatırımları ise bölge genelinde büyük potansiyel arz etmektedir.

- **Tarım ve Hayvancılık:**

Çukurova'nın verimli toprakları ve sulama imkânlarının bolluğu sebebiyle genel olarak ilçelerde tarım faaliyetleri ön plana çıkmaktadır. Adana'nın kuzey ilçeleri ve Mersin'in Anamur haricindeki merkeze uzak ilçeleri dağlık yapıda olup bu bölgelerde tarımsal üretim genelde geçimlik tarım şeklindedir.

Bölgedeki bazı ürünler Türkiye genelinde öne çıkmaktadır. Portakal Kozan'da, karpuz Karataş ve Ceyhan'da, çilek Anamur ve Silifke'de, limon Erdemli, Tarsus ve Silifke'de, muz Anamur ve Bozyazı'da yoğun olarak üretilmektedir. Tarla bitkilerinden yerfıstığı ve mısır Ceyhan'da, soya ve susam Karataş'ta çok yetiştirilmektedir.

TR62 Bölgesi'nde örtü altı tarım alanları Mersin'de Tarsus, Anamur, Bozyazı, Aydıncık ve Erdemli'de; Adana'daki alanların yarıya yakını ise Karataş'ta bulunmaktadır. Ayrıca, Adana ve Mersin'in kuzey bölümleri organik tarıma uygun alanlardır.

Hayvancılık bölge genelinde yapılmaktadır. Büyükbaş ve küçükbaş hayvancılıkta Adana'dan Kozan, Mersin'den Tarsus ve Mut göze çarpmaktadır. Ayrıca bölge balıkçılık ve su ürünleri yetiştiriciliği için oldukça uygun konumdadır.

Türkiye içindeki bal üretiminde Adana'nın Kozan ilçesi birinci sırada yer alırken, arıcılıkta İmamoğlu ve Tarsus da öne çıkmaktadır. Toroslar boyunca uzanan alanda önemli bir odun dışı orman ürünleri ve tıbbi aromatik ürün yetiştiriciliği potansiyeli bulunmaktadır.

- **Madencilik:**

Bölgedeki madencilik faaliyetleri kırsal ilçelerin kalkınması anlamında büyük potansiyel göstermektedir. Adana-Kayseri yönünde dağılım gösteren demir rezervi ve üretim miktarları açısından Feke İlçesi Mansurlu yöresi, Sivas Divriği'den sonra ikinci önemli bölge konumundadır. Bunun yanında demir rezervi Adana'nın Saimbeyli ve Kozan ilçeleri ile Mersin'in Silifke, Gülnar ilçelerinde bulunmaktadır. Krom cevheri ise Adana Aladağ'da yoğunlaşmakta olup entegre şekilde işlenmesi tavsiye edilmektedir. Dolomit Mersin'in Gülnar, Aydıncık ve Silifke ilçelerinde; kuvarsit ise Adana'nın Feke, Tufanbeyli, Kozan ilçelerinde bulunmaktadır. Adana Tufanbeyli'deki linyit sahalarından çıkarılan kömürü kullanan Tufanbeyli Termik Santrali mevcuttur. Mersin'de ise Çamlıyayla Namrun bölgesinde kömür sahası ortaya çıkarılmıştır.

- **Sanayi**

Bölgedeki endüstriyel faaliyetlerin ilçelere göre dağılımı incelendiğinde, başta Tarsus ve Ceyhan olmak üzere Kozan, Erdemli ve Silifke'de sanayinin yoğunlaştığı görülmektedir. Sektörel olarak ise gıda ürünleri imalatı, metalik olmayan mineraller imalatı, tekstil

ürünleri imalatı, fabrikasyon metal ürünleri imalatı, ana metal sanayi ve makine ve ekipman imalatı merkez ilçelerin dışındaki ilçelerde en yüksek istihdam yaratan alanlardır.

- **Turizm:**

İl merkezlerinden sonra bölgede en fazla yatak kapasitesi Erdemli ve Silifke'de bulunmaktadır. Tarsus Kazanlı Sahil Bandı Projesi'nin hayata geçmesi ile deniz turizmine yönelik kapasite artacaktır. Yüksek eko turizm potansiyeli taşıyan bölgenin kıyı şeridinde deniz turizmi, Tarsus'ta inanç turizmi gelişmiş olup; Tarsus Karboğazı Projesi ile iç turizmden daha fazla pay alınacağı öngörülmektedir.

- **Enerji:**

TR62 Bölgesi'nde özellikle Adana'nın Yumurtalık, Ceyhan ve Tufanbeyli ilçeleri termik, Mersin'in Gülnar, Mut ve Silifke ilçeleri rüzgâr enerji santrali yatırımları ile dikkat çekerken Gülnar sahil şeridi Akkuyu Nükleer Güç Santrali ile öne çıkmaktadır. Hidroelektrik santral (HES) yatırımları Adana'nın kuzeyi ile Mersin'in tamamına yayılmış durumdadır. Bölge geneli güneş enerjisi yatırımları için uygun olup kuzey kesimler daha caziptir. Enerji alanında en çok öne çıkan ilçe Ceyhan'dır. Bakü-Tiflis-Ceyhan, Irak-Türkiye, Ceyhan-Kırıkkale petrol boru hatlarının kesişim noktası olmakla birlikte Ceyhan Enerji İhtisas Endüstri Bölgesi'nin tamamlanması ile ulusal çapta öneme haiz bir enerji üretim merkezine dönüşecektir. Gülnar'da yapılmakta olan Akkuyu Nükleer Enerji Santrali ise Türkiye'de bir ilk olma özelliği taşımaktadır.

- **Lojistik:**

Bölge, lokasyonu ve ekonomik faaliyetlerin yoğunluğu sebebiyle bir lojistik merkez olma yolunda ilerlemektedir. Ulaşılabilirlik alanında en fazla sorun yaşayan Mersin'in batısındaki ilçeler Akdeniz Sahil Yolu projesi ile daha erişilebilir olacaktır. Ayrıca Tarsus'taki bölgesel havalimanı, Yenice'deki lojistik merkez, orta vadede yapılacak olan hızlı tren hattı, Mersin Limanı ve mevcut otoyol ile birlikte düşünüldüğünde bölgenin lojistik alanında bir odak haline geleceği öngörülmektedir.

- **Çevresel Altyapı:**

Bölgede içme ve kullanma suyu şebekesi ile hizmet verilen belediye nüfusu oranı Türkiye genelinde olduğu gibi oldukça yüksektir. Bu göstergede bölgedeki tek istisna Adana'nın Feke ilçesidir. Tarsus ve Erdemli'de içme suyu arıtma tesisleri bulunmaktadır. Atık suların arıtılmasında ise Erdemli'de ileri arıtma, Karaisalı, Kozan ve Yumurtalık Silifke ve Tarsus'ta ikincil arıtma, Anamur'da birincil arıtma tesisi bulunmaktadır.

Adana ve Mersin'in merkezi dışında sadece Silifke ve Tarsus ilçelerinde düzenli depolama alanları lisans alma sürecindedir. Diğer ilçelerin tamamında kentsel katı atıklar, düzensiz depolama yöntemi ile bertaraf edilmektedir.

- **Depremsellik:**

Bölgenin doğu-batı doğrultusunda büyük bir coğrafyayı işgal etmesi deprem haritasının da çeşitlenmesine neden olmaktadır. Bölgede batıdan doğuya doğru gidildikçe deprem

riski artmaktadır. Mersin'in batısı deprem olasılığının en az olduđu yer iken, Karataş ve Yumurtalık birinci derece deprem bölgesi olup bölgede afet riski en yüksek ilçelerdir.

## EKLER

### EK1: Üç Yıldız Analizi

Üç yıldız analizi rekabetçi sektörleri saptarken belli bir bölgede aynı ya da benzer sektörlerde faaliyet gösteren firmaların istihdam düzeylerini üst bir bölge ile karşılaştırarak ilgili sektörün bölgedeki payını, o sektördeki hâkimiyetini ve ihtisasını ortaya koymaktadır.

Analiz büyüklük, başatlık ve uzmanlaşma olmak üzere üç parametre kullanılarak yapılmaktadır. Her bir parametre için belirlenen eşik değerlerin aşılması durumunda sektörler bir yıldız almaktadır. Parametrelerin tamamından üç yıldız alan sektörler rekabetçi olabilecek sektörler olarak değerlendirilmektedir.

$$\text{Büyükük} = \frac{e_i}{E_i}$$

$$\text{Başatlık} = \frac{e_i}{e_t}$$

$$\text{Uzmanlaşma} = \left(\frac{e_i}{e_t}\right) / \left(\frac{E_i}{E_t}\right)$$

$e_i$ : Analiz edilen alt bölgenin  $i$  sektöründeki istihdam sayısı

$E_i$ : Referans alınan üst bölgenin  $i$  sektöründeki istihdam sayısı

$e_t$ : Analiz edilen alt bölgenin toplam istihdam sayısı

$E_t$ : Referans alınan üst bölgenin toplam istihdam sayısı