

# Sous marin de 2<sup>ème</sup> classe ou 630 tonnes Classe Diane 2

## SOMMAIRE

Sous-marin Diane 2	2
Sous marin Antiope 2	3
Sous marin Méduse 2	4
Sous marin Oréade	5
Sous marin Orion	6
Sous marin Psyché 1	7
Sous marin Ondine 1	8
Sous marin Orphée	9
Sous marin Amphitrite 2	10
Aquarelle	11



Sous marin Antiope 2

Sous marin Méduse 2

Sous marin Diane 2



Sous marin Oréade



Sous marin Orion



Sous marin Psyché 1



Sous marin Orphée



Sous marin Amphitrite 2

Sous marin Ondine 2

# SOUS-MARIN DIANE 2

*Numéro de coque* N N 4  
*Numéro, marque ou symbole* DI - 4 - 41 - 141 - 121  
*Type* Sous-marin de deuxième classe dit de 630 tonnes  
*Classe* Diane 2  
*Auteur* Augustin Normand et Fernand Fenaux

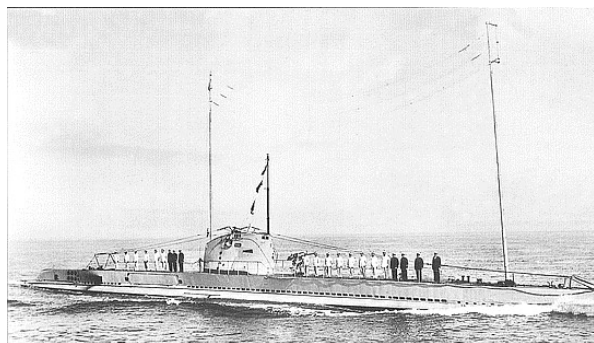
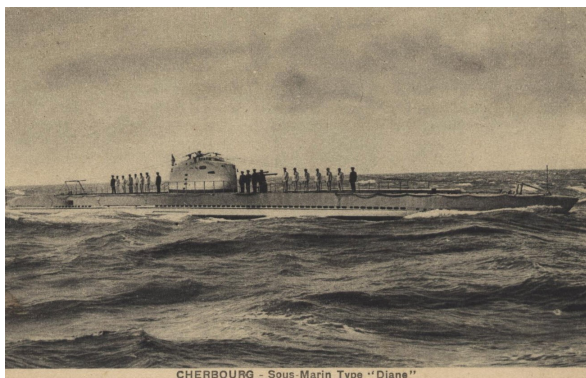
*Type de coque* Sous-marin à double coque

*Chantier* Augustin Normand au Havre  
*Tonnage surface* 651  
*Tonnage Plongée* 807  
*Longueur* 64 m 40  
*Largeur* 5 m 18  
*Tirant d'eau* 3 m 91  
*Vitesse en surface* 13,70 nœuds  
*Vitesse en plongée* 9,20 nœuds  
*Immersion maximum de sécurité* 80 mètres

*Effectif Mlot-QM-OM + Officiers* 38 + 4

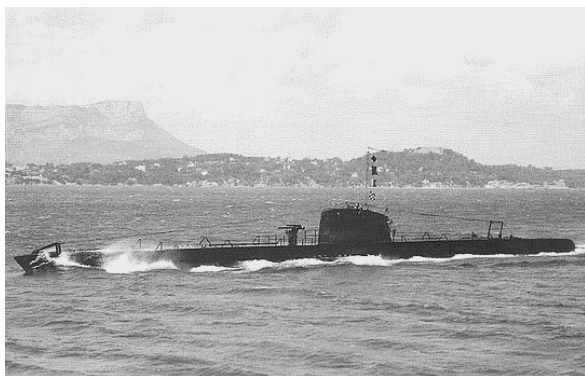
*Armement évolutif*  
 6 tubes de 550 mm  
 2 tubes de 400 mm  
 1 canon de 75 mm  
 1 mitrailleuse de 13.2 mm  
 2 mitrailleuses de 8 mm

*Ordonné le* 1926 à 1928  
*Date de mise en chantier* 25.04.1927  
*Date de mise sur cale* 04.01.1928  
*Date de lancement* 13.05.1930  
*Date de mise en service* 01.09.1932  
*Date de retrait ou de perte* 09.11.1942



Après avoir opéré à Madère et Mers-EI-Kébir, est désarmé à Oran d'octobre 1940 au 14.06.1941. Sert à Toulon et Oran jusqu'en septembre 1941.

- Le 09.11.1942, en gardiennage sans équipage ou presque, elle sera sabordée à Oran.
- Aucune victime.
- Le 01.01.1944, elle est renflouée mais les réparations entreprises seront abandonnées.
- Condamnée en 1944.



# SOUS-MARIN ANTIOPE 2



*Numéro de coque*  
*Numéro, marque ou symbole*  
*Type*

*Classe*  
*Auteur*  
*Type de coque*

*Chantier*  
*Tonnage surface*  
*Tonnage Plongée*  
*Longueur*  
*Largeur*  
*Tirant d'eau*  
*Vitesse en surface*  
*Vitesse en plongée*  
*Immersion maximum en service*  
*Effectif Mlot-QM-OM + Officiers*

*Armement évolutif*

*Date de lancement*  
*Date de mise en service*  
*Date de retrait ou de perte*

Q 160  
AN - 2 - 5 - 64 - 62 - 163 - 162  
Sous-marin de deuxième classe dit de 630 tonnes  
Diane 2  
Augustin Normand et Fernand Fenaux  
Sous-marin à double coque

Worms en Seine Maritime  
651  
807  
64 m 40  
5 m 18  
3 m 91  
13,70 nœuds  
9,20 nœuds  
80 mètres  
38 + 4

6 tubes de 550 mm  
2 tubes de 400 mm  
1 canon de 75 mm  
1 mitrailleuse de 13.2 mm  
2 mitrailleuses de 8 mm

18.08.1931  
12.10.1933  
26.04.1946

Le 22.03.1940 rallie Harwich puis Dundee pour la surveillance de la mer du Nord et du Skagerrak en alliance avec la marine anglaise.

Le 20.05.1940, est pris en chasse, par la **SIBYLLE**, qui confond ce sous-marin avec un U-Boote. 3 torpilles, lancées à 600 mètres, lui passèrent sous la coque, si près de la quille que le bruit de leurs moteurs réveille les hommes qui dormaient.

Quitte Dundee le 04.06.1940 pour regagner Brest le 09.06.1940 à 08 heures 45.

Le 08.11.1942, à 06h32, il appareille du port de Casablanca avant l'attaque de la Western Task Force de l'opération Torch. Sont absents 3 officiers mariniers et 4 QM et matelots.

A 13h30, le sous-marin fait surface à l'entrée de Casablanca et stoppe près de la jetée Delure. Vers 23 heures, il quitte Casablanca en fixant rendez-vous au sous-marin **AMAZONE** le 12.11.1942 aux Canaries, à 10 milles dans l'est d' Alegranza à partir de 15 heures.

A 23h45, il s'immerge pour échapper aux patrouilles alliées et fait surface qu'à 05h40 pour recharger les batteries. Juste après que le Commandant est mis le pied à la passerelle, il aperçoit le sillage d'une torpille qui arrive vers l'arrière. Il plonge aussitôt et la torpille passe à côté.

Il fait ensuite route au Sud. Sur les lieux du rendez-vous fixé avec l' **AMAZONE**, le sous-marin est absent. Il fait route alors sur Port Etienne qu'il atteindra le 15.11.1942 à 16 heures.

L' **AMAZONE** était dans le port.

Le 18.11.1942, les 2 sous-marins entraînent à Dakar comme ils en avaient reçu l'ordre.

Désarmé

# SOUS-MARIN MEDUSE 2

<i>Numéro de coque</i>	NN5
<i>Numéro, marque ou symbole</i>	MD-4-2-61-182
<i>Type</i>	Sous marin de 2ème classe 630 tonnes
<i>Classe</i>	Diane 2
<i>Auteur</i>	Augustin Normand et Fernand Fenaux
<i>Type de coque</i>	Sous-marin à double coque
<i>Chantier</i>	Augustin Normand au Havre
<i>Tonnage surface</i>	651
<i>Tonnage Plongée</i>	807
<i>Longueur</i>	64 m 40
<i>Largeur</i>	5 m 18
<i>Tirant d'eau</i>	3 m 91
<i>Vitesse en surface</i>	13.7 nœuds
<i>Vitesse en plongée</i>	9.2 nœuds
<i>Immersion maximum de sécurité</i>	80 mètres

*Effectif Mlot-QM-OM + Officiers* 38 + 4

*Armement évolutif*

- 6 tubes de 550 mm
- 2 tubes de 400 mm
- 1 canon de 75 mm
- 1 mitrailleuse de 13.2 mm
- 2 mitrailleuses de 8 mm

<i>Ordonné le</i>	1926 à 1928
<i>Date de mise sur cale</i>	01.01.1928
<i>Date de lancement</i>	26.08.1930
<i>Date de mise en service</i>	01.09.1932
<i>Date de retrait ou de perte</i>	10.11.1942



Après avoir opéré à Oran, Brest, au Maroc, lors de l'attaque de la Western Task Force de l'opération Torch contre Casablanca, il appareille le 08.11.1942 sous le feu de l'aviation. Après avoir manqué de très peu le cuirassé **USS MASSACHUSETTS** au large de Casablanca, il est assailli par des avions qui l'endommagent gravement. Le QM Fusil **Jean FICHET** et le QM **QUEMARD** sont blessés grièvement en servant les mitrailleuses.

- Le Cdt tente pendant 36 heures de sauver le bâtiment en s'échappant, mais il est bombardé au large de Mazagan par l'aviation alliée. Pour éviter de couler, il s'échoue au Cap Blanc au Maroc. L'équipage est évacué. L'EV **SALMON**, gravement blessé le 8.11, était resté à bord sans soins. Le MT Timonier **BORNE** remplaça l'officier blessé.

- L'épave est coulée au canon par le destroyer **HMS ROWAN** et par un avion. Aucune victime hormis les blessés.

Le 18.11.1942, selon le S.H.M TTY 768, une mission se rend au Cap Blanc pour tenter de renflouer la **MÉDUSE**. Avec le concours d'un scaphandrier qui ferma les prises d'eau et les panneaux, le sous-marin fut renfloué et remorqué à Mazagan. Or, il apparaît que l'épave est toujours au même endroit de son échouage. Vous pouvez voir des photographies et les campagnes faites sur cette épave par la famille **MARCHAL** sur le site suivant :

[http://jjmarcha.club.fr/lameduse/plaquette02\\_1.html](http://jjmarcha.club.fr/lameduse/plaquette02_1.html)



# SOUS-MARIN OREADE



<i>Numéro de coque</i>	<b>Q 164</b>
<i>Numéro, marque ou symbole</i>	<b>O D - 5 - 6 - 23 - 124 - 183 - 182</b>
<i>Type</i>	<b>Sous-marin de deuxième classe dit de 630 tonnes</b>
<i>Classe</i>	<b>Diane 2</b>
<i>Auteur</i>	<b>Augustin Normand et Fernand Fenaux</b>
<i>Type de coque</i>	<b>Sous-marin à double coque</b>
<i>Chantier</i>	<b>Worms en seine Maritime</b>
<i>Tonnage surface</i>	<b>651</b>
<i>Tonnage Plongée</i>	<b>807</b>
<i>Longueur</i>	<b>64 m 40</b>
<i>Largeur</i>	<b>5 m 18</b>
<i>Tirant d'eau</i>	<b>3 m 91</b>
<i>Vitesse en surface</i>	<b>13,70 nœuds</b>
<i>Vitesse en plongée</i>	<b>9,20 nœuds</b>
<i>Immersion maximum de sécurité</i>	<b>80 mètres</b>
<i>Effectif Mlot-QM-OM + Officiers</i>	<b>38 + 4</b>
<i>Armement évolutif</i>	<b>6 tubes de 550 mm 2 tubes de 400 mm 1 canon de 75 mm 1 mitrailleuse de 13.2 mm 2 mitrailleuses de 8 mm</b>
<i>Ordonné le</i>	<b>1926 à 1928</b>
<i>Date de mise en chantier</i>	<b>18.12.1928</b>
<i>Date de mise sur cale</i>	<b>15.08.1929</b>
<i>Date de lancement</i>	<b>23.05.1932</b>
<i>Date de mise en service</i>	<b>15.12.1933</b>
<i>Date de retrait ou de perte</i>	<b>08.11.1942 puis 26.03.1946</b>



Après avoir opéré aux Canaries, Oran, Maroc et en AOF, le 08.11.1942, à 08h15, alors qu'il appareille de Casablanca, il est bombardé et mitraillé par les avions Helldiver de la Western Task Force de l'opération Torch. Le LV **LOIZEAU** est mortellement blessé à la passerelle. L'EV **GUILLOU** prend le commandement mais le sous-marin coulera sur rade. L'EV **MONNIER** évacue le Cdt et tente de sauver le sous-marin. L'EV **PLESSIS** sera le dernier à quitter le bord. Les rescapés continueront à se battre à terre.

- Victimes :

- LV **LOIZEAU** : mort au combat
- EV1 **GUILLOU** : blessé au combat
- EV1 **MONNIER** : blessé au combat
- QM torp **PREUSS** : mort au combat
- QM manoeuv **JAOUEN** : mort au combat
- QM tim **GARRET** : grièvement blessé au combat
- QM méca **LATASTE** : grièvement blessé au combat
- QM méca **MEVEL** : blessé au combat
- Mot torp **PUJOS** : mort au combat
- Mot canon **BOBAN** : mort au combat
- Mot fusil **DANIEL** : grièvement blessé au combat

- Renfloué le 10.06.1943 Mis en réserve spéciale le 29.09.1943 à Casablanca
- Il est condamné en juin 1944. Le même jour, avec les rescapés de l'**OREADE** et de la **PSYCHÉ**, l'EV **GUILLOU** formera 4 groupes de fusiliers qui défendirent la plage de Casablanca puis l'usine électrique.
- Condamné et rayé de la liste le 26.03.1946 (DM 325 EMGM1)

# SOUS-MARIN ORION



<i>Numéro de coque</i>	Q 165
<i>Numéro, marque ou symbole</i>	Z4 - 53 - 153 122
<i>Type</i>	Sous-marin côtier de 2eme classe 630 tonnes
<i>Classe</i>	Diane 2
<i>Auteur</i>	Loire et Jean Simonot
<i>Type de coque</i>	Sous-marin à double coque
<i>Chantier</i>	Chantiers Dubigeon à Nantes
<i>Tonnage surface</i>	656
<i>Tonnage Plongée</i>	822
<i>Longueur</i>	64m 40
<i>Largeur</i>	5 m 18
<i>Tirant d'eau</i>	3 m 90
<i>Vitesse en surface</i>	14 nœuds
<i>Vitesse en plongée</i>	9.2 nœuds
<i>Immersion maximum de sécurité</i>	80 mètres
<i>Effectif Mlot-QM-OM + Officiers</i>	38 + 4
<i>Armement évolutif</i>	6 tubes de 550 mm 2 tubes de 400 mm 1 canon de 75 mm 1 mitrailleuse de 13.2 mm 2 mitrailleuses de 8 mm
<i>Ordonné le</i>	27.12.1927
<i>Date de mise en chantier</i>	26.12.1928
<i>Date de mise sur cale</i>	09.07.1929
<i>Date de lancement</i>	21.04.1931
<i>Date de mise en service</i>	05.07.1932
<i>Date de retrait ou de perte</i>	18.06.1940 puis 26.03.1946



ORION SOUS MARIN 3-1934

MARIUS BAR PHOT. 1001/05  
REP. P. INT. 1/10/1934

Après avoir opéré en Méditerranée et dans l'Atlantique, se trouve en grand carénage à Cherbourg lors de l'investissement de ce port. N'ayant pas d'appareil moteur, il est remorqué par un remorqueur Belge à Southampton le 18.06.1940 puis à Portsmouth le 20.06 où il y est saisi le 03.07.1940. Une partie de l'équipage voulant se rallier aux F.N.F.L., le LV **VICHOT** intima l'ordre à l'enseigne de vaisseau **VIGNALAT**, Cdt en second, de donner l'exemple et de rentrer en France. Ce dernier, ne supportant pas la confrontation entre une partie de l'équipage et celle du Cdt **VICHOT**, se suicida quelques jours plus tard, le 25 juillet 1940.

- Faute de matériel il ne peut être réarmé. Il est utilisé pour les pièces de rechanges pour les sous-marins **MINERVE** et **JUNON**
- Les hommes ralliés aux F.N.F.L., réarmèrent l'avisos **CDT DOMINÉ**, navire saisi par les anglais.
- Condamné en 1943 et démolé pour forger des armes avec les métaux récupérés.
- Rayé de la liste le 26.03.1946.

# SOUS-MARIN PSYCHÉ 1



*Numéro de coque*  
*Numéro, marque ou symbole*  
*Type*

*Classe*  
*Auteur*  
*Type de coque*

*Chantier*  
*Tonnage surface*  
*Tonnage Plongée*  
*Longueur*  
*Largeur*  
*Tirant d'eau*  
*Vitesse en surface*  
*Vitesse en plongée*  
*Immersion maximum de sécurité*

*Effectif Mlot-QM-OM + Officiers*

*Armement évolutif*

*Ordonné le*  
*Date de mise en chantier*  
*Date de mise sur cale*  
*Date de lancement*  
*Date de mise en service*  
*Date de retrait ou de perte*

Q 174  
P Y - 7 - 24 - 122 - 181 - 184  
Sous-marin de deuxième classe dit de  
630 tonnes  
Diane 2  
Augustin Normand et Fernand Fenaux  
Sous-marin à double coque

Worms en seine Maritime  
651  
807  
64 m 40  
5 m 18  
3 m 91  
13,70 nœuds  
9,20 nœuds  
80 mètres

38 + 4

6 tubes de 550 mm  
2 tubes de 400 mm  
1 canon de 75 mm  
1 mitrailleuse de 13.2 mm  
2 mitrailleuses de 8 mm

1926 à 1928  
17.01.1930  
26.12.1930  
04.08.1932  
23.12.1933  
08.11.1942 puis 1944



LA PSYCHÉ, Sous-marin, 3-7-1939 MARIUS BARRI PHOTO, TOULON www.delcampé.net

Après avoir opéré aux Canaries, Oran, Maroc et en AOF, le 08.11.1942, à 08h15, alors qu'il venait d'appareiller de Casablanca, sur rade, il est bombardé et mitraillé par les avions Helldiver du P.A **RANGER** de la Western Task Force de l'opération Torch.

- Une bombe explose sur la passerelle. Le LV **GUITTET**, l'EV **AVICE** et l'EV **SALAUN** et plusieurs marins sont tués.
  - Resté seul valide sur le pont, le MT torpilleur **GICQUEL A.** organise avec sang froid le sauvetage des blessés. Le sous-marin coule rapidement.
  - Au central, l'EV **BERNEAU**, grièvement blessé, aidé par le SM mécanicien **LE-FRANC**, est évacué après qu'il se soit assuré qu'il n'y a plus personne à bord.
  - Le corps du LV **GUITTET** est emporté avec le sous-marin
- 11 morts dont le Cdt et de nombreux blessés:

Il est condamné en 1944.

- Le même jour, avec les rescapés de l' **ORÉADE** et de la **PSYCHÉ**, l'EV **GUILLOU** de l' **ORÉADE** formera 4 groupes de fusiliers qui défendirent la plage de Casablanca puis l'usine électrique.

# SOUS-MARIN ONDINE 2



*Numéro de coque*  
*Numéro, marque ou symbole*  
*Type*

Q 166  
Z5 - 54 - 154 124  
Sous-marin côtier de 2eme classe 630 tonnes  
Diane 2

*Classe*

*Auteur*  
*Type de coque*

Loire et Jean Simonot  
Sous-marin à double coque

*Chantier*  
*Tonnage surface*  
*Tonnage Plongée*  
*Longueur*  
*Largeur*  
*Tirant d'eau*  
*Vitesse en surface*  
*Vitesse en plongée*  
*Immersion maximum de sécurité*

Chantiers Dubigeon à Nantes  
656  
822  
64m 40  
5 m 18  
3 m 90  
14 nœuds  
9.2 nœuds  
80 mètres

*Effectif Mlot-QM-OM + Officiers*

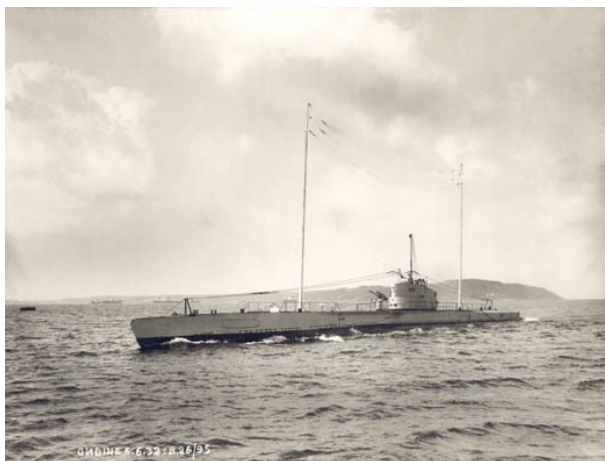
38 + 4

*Armement évolutif*

6 tubes de 550 mm  
2 tubes de 400 mm  
1 canon de 75 mm  
1 mitrailleuse de 13.2 mm  
2 mitrailleuses de 8 mm

*Ordonné le*  
*Date de mise en chantier*  
*Date de mise sur cale*  
*Date de lancement*  
*Date de mise en service*  
*Date de retrait ou de perte*

27.12.1927  
26.12.1928  
30.08.1929  
04.05.1931  
05.07.1932  
18.06.1940 puis 23.03.1946



Après avoir opéré en Méditerranée et dans l'Atlantique, se trouve en grand carénage à Cherbourg lors de l'investissement de ce port.

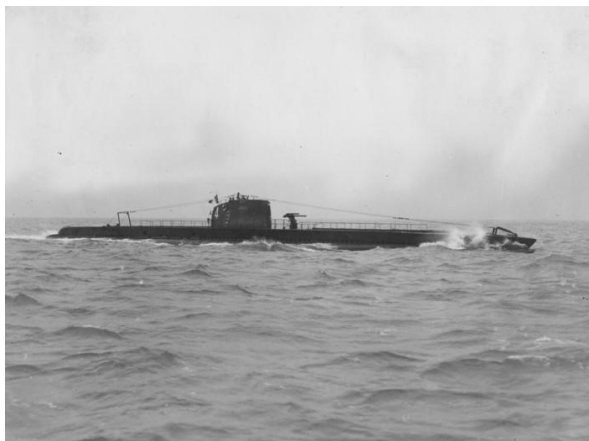
- N'ayant pas d'appareil moteur, il est remorqué par un remorqueur Belge à Southampton le 18.06.1940 puis à Portsmouth le 20.06 où il y est saisi le 03.07.1940.
- Faute de matériel il ne peut être réarmé. Il est utilisé pour les pièces de rechanges pour les sous-marins **MINERVE** et **JUNON**
- Les hommes ralliés aux F.N.F.L, réarmèrent l'avisos **CDT DUBOC**, navire saisi par les anglais.
- Condamné en 1943 et démolie pour forger des armes avec les métaux récupérés.
- Rayé de la liste le 26.03.1946.



# SOUS-MARIN ORPHEE



Décoré de la Fourragère aux couleurs du ruban de la Croix de Guerre 1939 1945 le 23 août 1946



<i>Numéro de coque</i>	Q 163
<i>Numéro, marque ou symbole</i>	O P - 6 - 4 - 63 - 61 - 161 - 164 - 181
<i>Type</i>	Sous-marin de deuxième classe dit de 630 tonnes
<i>Classe</i>	Diane 2
<i>Auteur</i>	Augustin Normand et Fernand Fenaux
<i>Type de coque</i>	Sous-marin à double coque
<i>Chantier</i>	Augustin normand au Havre
<i>Tonnage surface</i>	651
<i>Tonnage Plongée</i>	807
<i>Longueur</i>	64 m 40
<i>Largeur</i>	5 m 18
<i>Tirant d'eau</i>	3 m 91
<i>Vitesse en surface</i>	13,70 nœuds
<i>Vitesse en plongée</i>	9,20 nœuds
<i>Immersion maximum de sécurité</i>	80 mètres
<i>Effectif Mlot-QM-OM + Officiers</i>	38 + 4
<i>Armement évolutif</i>	6 tubes de 550 mm 2 tubes de 400 mm 1 canon de 75 mm 1 mitrailleuse de 13.2 mm 2 mitrailleuses de 8 mm
<i>Ordonné le</i>	1926 à 1928
<i>Date de mise en chantier</i>	18.12.1928
<i>Date de mise sur cale</i>	22.08.1929
<i>Date de lancement</i>	10.11.1931
<i>Date de mise en service</i>	08.06.1933
<i>Date de retrait ou de perte</i>	15.04.1946

Le 16.10.1945 vers 02 heures 30 le sous-marin est abordé par le chalutier Espagnol **JOSÉ CARMEN** qui faisait une route parallèle. Le chalutier coulera après une demi-heure de remorquage par 36 mètres de fond devant Mazagan.

- Le dimanche 3 mars 1946 à 11 heures 20, suite à une concentration anormale d'hydrogène des batteries, une explosion a lieu à bord alors qu'il se trouve à Casablanca. A 13 heures 30 les panneaux d'accès au sous-marin seront fermés pour éviter tout apport d'air frais; ils ne seront ouverts que le lundi 4 mars à 20 heures. L'accès du bord ne redeviendra possible qu'à partir du mardi 5 mars à 8 heures.

Le bilan de cet accident est le suivant :

le matelot **MOTEL DESLANDRES Roland Georges** qui se trouvait au carré des officiers, sera tué sur le coup. Son corps coincé par le soulèvement du parquet, ne sera dégagé que le mercredi 6 mars à 20 heures 30. Il sera inhumé au cimetière de Ben M'Sik le 8 mars.

le matelot **GAMET Norbert Henri**, qui se trouvait au poste des officiers marinières, décèdera à l'hôpital des suites de ses blessures.

le MT élec **THEPAUT**, le MT **ABGRALL**, les Mlot élec **CONTIN** et **BONNE**, les Mlot **RABEUX**, **GATTELIER**, **MORAUD**, **DESSALES** et **PERROT** seront blessés et hospitalisés.

- Le sous-marin sera réformé à la suite de cet accident.

- Le 25.03.1946: condamné -Désarmé

# SOUS-MARIN AMPHITRITE 2



<i>Numéro de coque</i>	Q 159
<i>Numéro, marque ou symbole</i>	AP - 1 - 3 - 62 - 02 - 184 - 164
<i>Type</i>	Sous-marin de deuxième classe dit de 630 tonnes
<i>Classe</i>	Diane 2
<i>Auteur</i>	Augustin Normand et Fernand Fenaux
<i>Type de coque</i>	Sous-marin à double coque
<i>Chantier</i>	Augustin Normand au Havre
<i>Tonnage surface</i>	651
<i>Tonnage Plongée</i>	807
<i>Longueur</i>	64 m 40
<i>Largeur</i>	5 m 18
<i>Tirant d'eau</i>	3 m 91
<i>Vitesse en surface</i>	13,70 nœuds
<i>Vitesse en plongée</i>	9,20 nœuds
<i>Immersion maximum en service</i>	80 mètres
<i>Effectif Mlot-QM-OM + Officiers</i>	38 + 4

<i>Armement évolutif</i>	6 tubes de 550 mm 2 tubes de 400 mm 1 canon de 75 mm 1 mitrailleuse de 13.2 mm 2 mitrailleuses de 8 mm
<i>Date de lancement</i>	20.12.1930
<i>Date de mise en service</i>	08.06.1933
<i>Date de retrait ou de perte</i>	08.11.1942 puis en 04.1944



Il sert en AOF de février 1942 à novembre 1942.

Le 08.11.1942, venant d'arriver de Dakar et ne disposant plus assez de combustible pour fuir, à 08h00 Il est détruit dans le port de Casablanca par les Helldiver de la Western Task Force de l'opération Torch. Lors de cette attaque, le LV **RITTI** est légèrement blessé à la poitrine par un éclat d'obus. Le Mot fusilier **DEVISE Philippe** est mortellement blessé alors qu'il utilise la mitrailleuse. A 08h30, le bâtiment, sévèrement touché, est évacué par son équipage alors que l'état-major reste à bord.

L'EV **PEDEL Gérard** tire sur les avions, l'EV **DUBUISSON Fernand** s'occupe des documents secrets. A 8h30 tout l'état-major quitte le bord suite à une gîte de 35°. L'attaque cesse à 09h30.

Il est dénombré 10 blessés dont 2 graves et 3 morts, le Mot mécan **LORET Henri**, le Mot fusilier **DEVISE Philippe** le QM élec **FLEJOU Pierre**.

Le sous-marin coulera au cours de la nuit.

Le 08.01.1943, il fut décerné à l'équipage:

- 4 citations à l'**Ordre de l'Armée de Mer**,
- 3 citations à l'**Ordre du Corps d'Armée**,
- 9 citations à l'**Ordre du Régiment**
- 9 citations à l'**Ordre de la Division**.

Le sous-marin sera renfloué le 12 mars 1943. L'étendue des dégâts étant très importante et la faiblesse des moyens portuaires conduisent à placer l'Amphitrite ainsi que les autres submersibles de Casablanca en réserve spéciale. Tout le matériel récupérable est récupéré pour permettre le maintien en condition opérationnelle des sous-marins français encore en service.

Il est condamné en mai 1944.



Crédits Photos :  
Net Marine  
SHD  
Marine Nationale

