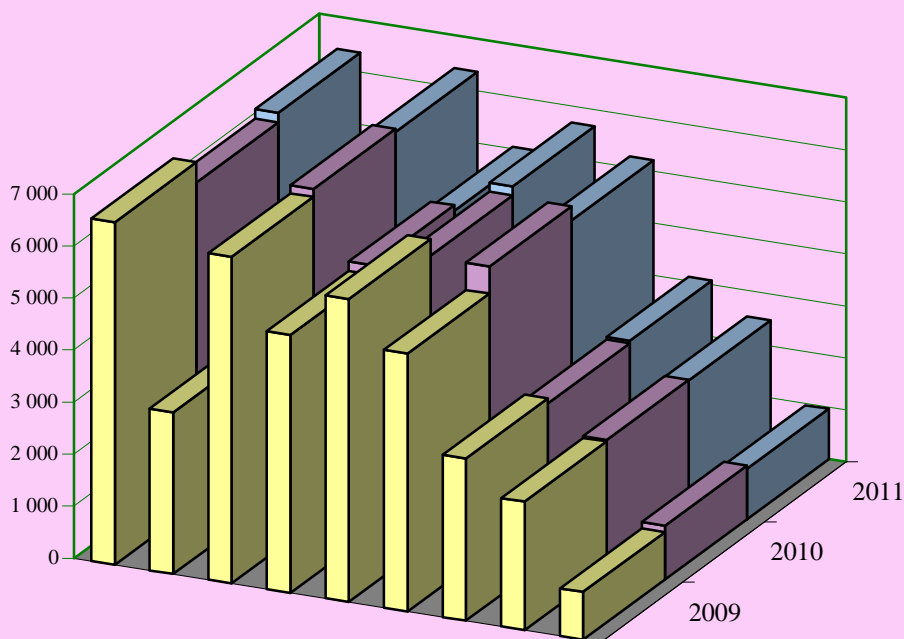


**WAŻNIEJSZE INFORMACJE
Z ZAKRESU
UBEZPIECZEŃ SPOŁECZNYCH**

2011 r.



Spis treści

	Str.
<i>Uwagi wstępne</i>	5
Ubezpieczeni	7
Dochody FUS	8
Wydatki FUS	10
Emerytury i renty	13
Podstawowe dane o świadczeniobiorcach według województw	39
Orzeczenia lekarskie	44
Zasiłki	46
Absencja chorobowa	47
Inne świadczenia: emerytury pomostowe, nauczycielskie świadczenia kompensacyjne, świadczenia przedemerytalne, zasiłki przedemerytalne i renty socjalne.	50

Uwaga:

Liczby względne (wskaźniki, odsetki) obliczono z reguły na podstawie danych bezwzględnych z większą dokładnością niż podano w tablicach.

Objaśnienia znaków umownych

Kreska	(-)	- zjawisko nie wystąpiło
Zero	(0)	- zjawisko istniało, jednakże w ilościach mniejszych od liczb, które mogły być wyrażone uwidocznionymi w tablicy znakami cyfrowymi
Kropka	(.)	- zupełny brak informacji albo brak informacji wiarygodnych
Znak iks	(x)	- wypełnienie pozycji, ze względu na układ tablicy jest niemożliwe lub niecelowe

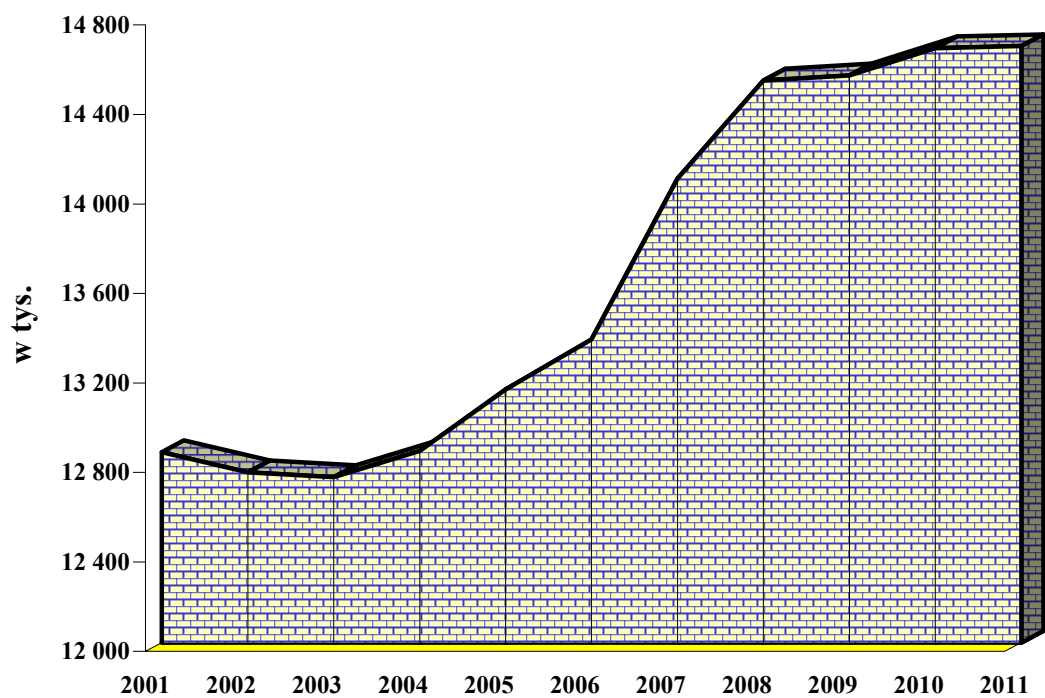
Uwagi wstępne

1. Zgodnie z obowiązującym systemem rozliczeń z zakładami pracy, świadczenia wypłacane przez zakłady pracy ubezpieczonym w danym miesiącu, są rozliczane z Zakładem Ubezpieczeń Społecznych w miesiącu następnym i w tym miesiącu wpływają na wydatki Funduszu Ubezpieczeń Społecznych.
2. Kwota wypłat świadczeń emerytalno-rentowych oznacza kwotę łącznie z zaliczką na podatek dochodowy, składką na ubezpieczenie zdrowotne oraz z dodatkami pielęgnacyjnymi i dodatkami dla sierot zupełnych, ale bez dodatków za tajne nauczanie.
3. Przeciętna miesięczna wypłata emerytury i renty prezentowana jest łącznie z dodatkami pielęgnacyjnymi i dodatkami dla sierot zupełnych, od 2009 r. łącznie z kwotą okresowej emerytury kapitałowej (od 2011 r. również jest to II filar ZUS).
4. Prezentowane dane liczbowe nie uwzględniają emerytur i rent realizowanych na mocy umów międzynarodowych oraz świadczeń pobieranych łącznie ze świadczeniem rolniczym; w 2009 r. uwzględniają emerytury pomostowe natomiast w 2010 r. i 2011 r. nie uwzględniają emerytur pomostowych oraz nauczycielskich świadczeń kompensacyjnych.
5. W przypadku zbiegu uprawnień do emerytury i renty z tytułu niezdolności do pracy oraz wypłacania 1,5 świadczenia, np. pełnej renty z tytułu niezdolności do pracy inwalidy wojennego i połowy emerytury, w zestawieniach statystycznych świadczeniobiorca występuje tylko raz - jako rencista, z łączną kwotą pobieranych świadczeń.
6. W dziale Emerytury i renty zamieszczono informacje o pełnej zbiorowości emerytów i rencistów, tj. o emerytach i rencistach, którym świadczenia wypłaca ZUS, w 2009 r. - łącznie z danymi o emeryturach pomostowych.
7. Informacje o emeryturach pomostowych, nauczycielskich świadczeniach kompensacyjnych, świadczeniach i zasiłkach przedemerytalnych oraz o rentach socjalnych za rok 2011 zostały zawarte w dziale Inne świadczenia.

Liczba ubezpieczonych^{a)} w latach 2001 - 2011 - stan w grudniu

Lata	Ubezpieczeni	
	w tys.	okres poprzedni =100
2001	12 851,0	98,4
2002	12 761,0	99,3
2003	12 739,3	99,8
2004	12 857,4	100,9
2005	13 130,9	102,1
2006	13 354,1	101,7
2007	14 074,5	105,4
2008	14 512,7	103,1
2009	14 535,0	100,2
2010	14 656,5	100,8
2011	14 666,1	100,1

^{a)} ubezpieczenia emerytalne i rentowe



Wpływy składek i należności pochodnych na Fundusz Ubezpieczeń Społecznych

Wyszczególnienie	2009	2010	2011
	w mln zł		
Ogółem	86 537,7	89 378,7	102 549,0

Źródło: Departament Finansów Zakładu

Pozaskładkowe dochody FUS

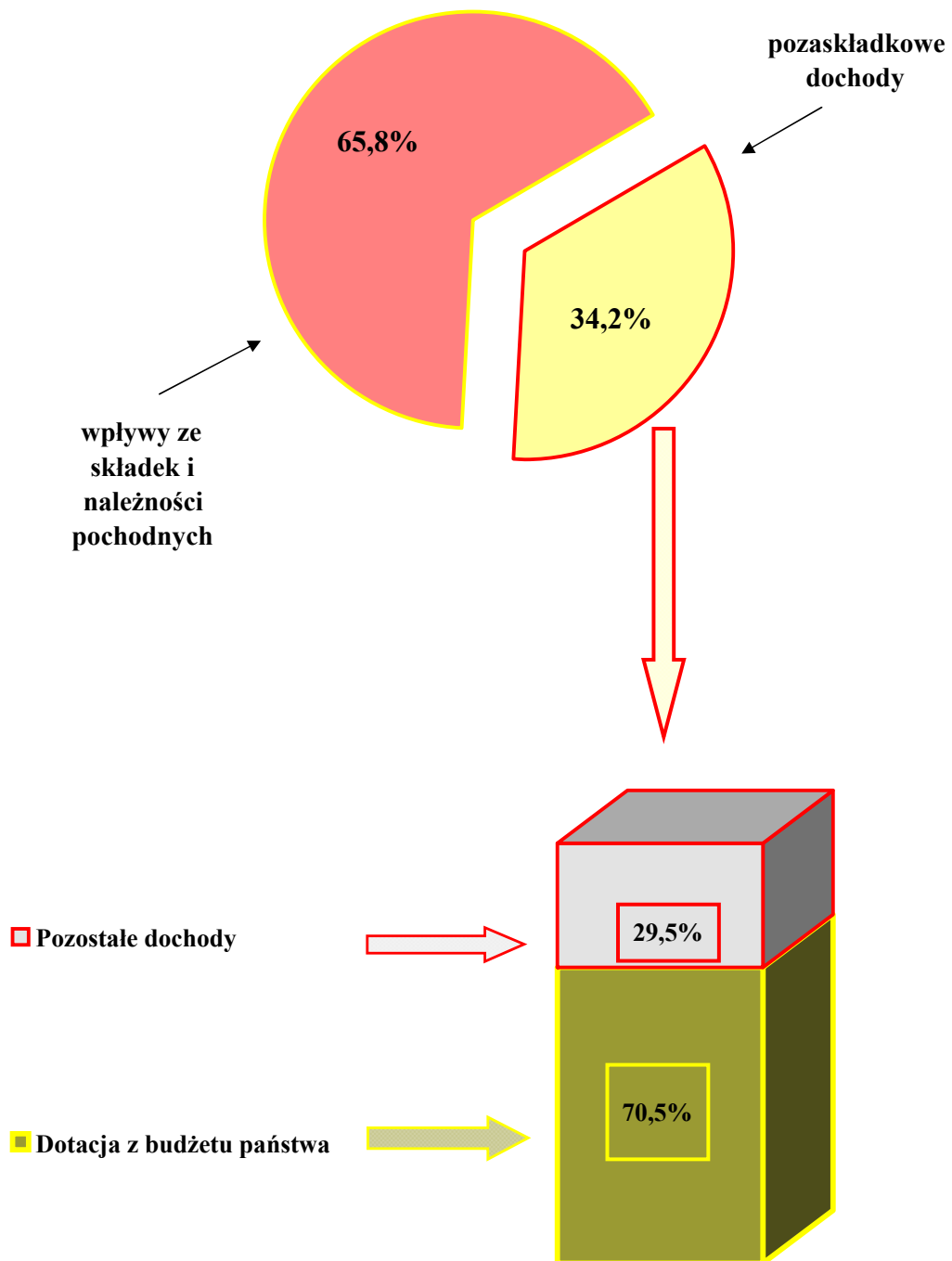
Wyszczególnienie	2009	2010	2011
	w mln zł		
Ogółem	51 812,4	60 729,4	53 247,9
Dotacja z budżetu państwa ^{a)}	30 503,3	38 111,7	37 513,4
Pozostałe dochody ^{b)} w tym:	21 309,1	22 617,8	15 734,5
- refundacja z tytułu przekazania składek do OFE	21 086,0	22 347,2	15 430,8

^{a)} Jest to dotacja przeznaczona między innymi na pokrycie wydatków na świadczenia pieniężne przyznawane w szczególnym trybie przez Prezesa Rady Ministrów i Prezesa ZUS oraz dotacja przeznaczona na uzupełnienie niedoboru środków na wypłaty świadczeń między innymi z tytułu przekroczenia 30-krotności podstawy wymiaru osób płacących składki.

^{b)} Pozostałe dochody to przede wszystkim refundacja z tytułu przekazania składek do OFE, a ponadto zwroty nienależnie pobranych świadczeń, dobrowolne wpłaty na FUS z tytułu osiągania przychodu przez emeryta bądź rencistę z tytułu działalności podlegającej obowiązkowi ubezpieczenia społecznego.

Źródło: Departament Finansów Zakładu

Struktura dochodów FUS w 2011 r. według rodzajów

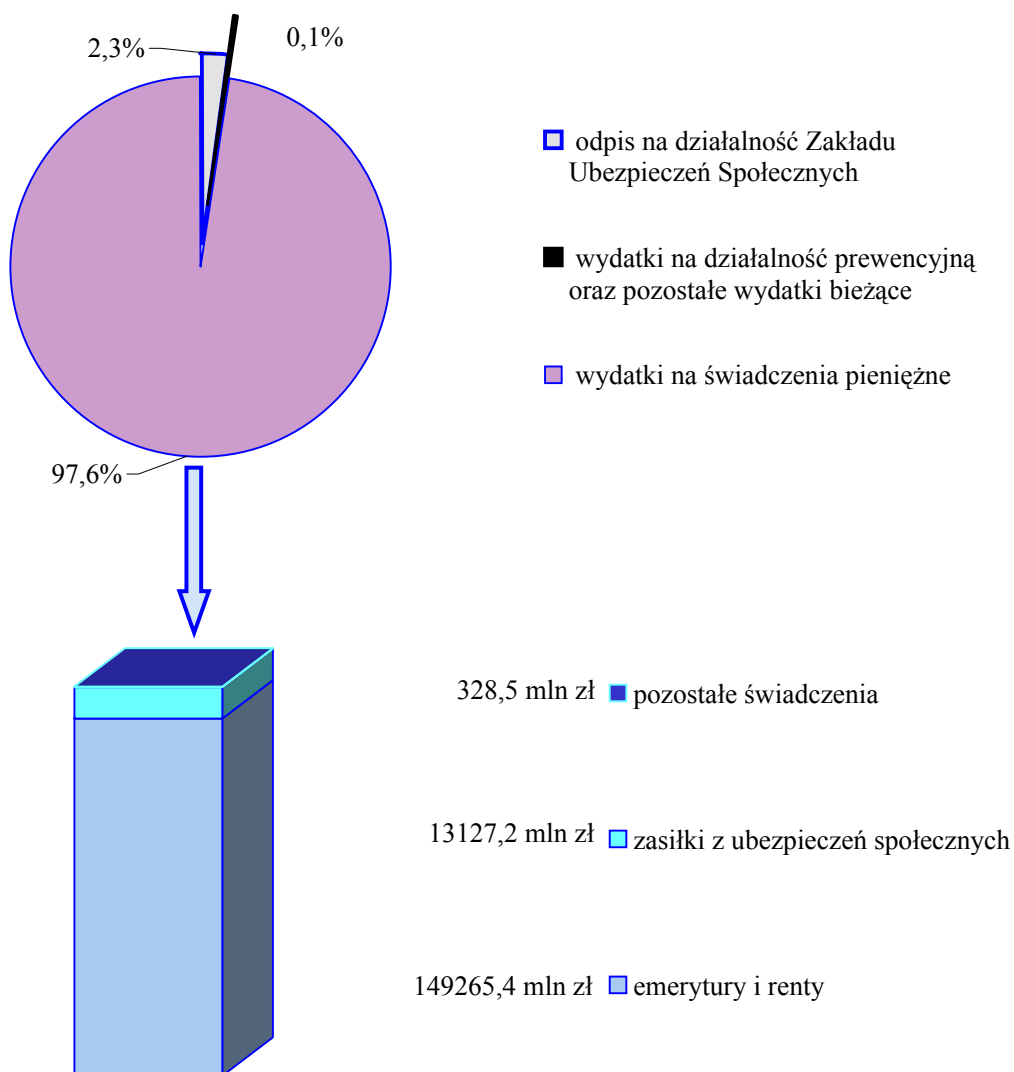


Wydatki FUS ogółem

Wyszczególnienie	2010		2011	
	w mln zł	w odsetkach	w mln zł	w odsetkach
Ogółem	160 842,3	100,0	166 667,3	100,0
- świadczenia pieniężne	156 898,7	97,6	162 721,2	97,6
- odpis na działalność Zakładu Ubezpieczeń Społecznych	3 773,6	2,3	3 773,5	2,3
- działalność prewencyjna	168,0	0,1	170,0	0,1
- pozostałe wydatki bieżące	2,0	0,0	2,6	0,0

Źródło: Departament Finansów Zakładu

Wydatki FUS w 2011 r. według rodzajów



Wydatki na świadczenia pieniężne z FUS w 2011 r. według rodzajów świadczeń

Wyszczególnienie	Razem			W tym bez podlegających refundacji ^{a)}
	w tys zł	w odsetkach	w % PKB ^{b)}	w tys zł
Ogółem	162 721 174,1	100,0	10,7	162 471 384,9
Emerytury i renty^{c)}	149 265 432,1	91,7	9,8	149 017 479,6
Zasiłki z ubezpieczeń społecznych	13 127 238,1	8,1	0,9	13 125 403,2
w tym:				
Zasiłki macierzyńskie	3 016 919,1	1,9	0,2	3 018 919,1
Zasiłki opiekuńcze	542 977,6	0,3	0,0	542 977,6
Zasiłki chorobowe	7 223 446,4	4,4	0,5	7 223 446,4
Zasiłki pogrzebowe	1 384 950,3	0,9	0,1	1 383 115,4
Zasiłki wyrównawcze	498,5	0,0	0,0	498,5
Świadczenia rehabilitacyjne	960 847,7	0,6	0,1	960 847,7
Jednorazowe odszkodowania powypadkowe	322 866,5	0,2	0,0	322 866,5
Pozostałe świadczenia	5 637,4	0,0	0,0	5 635,6

^{a)} bez świadczeń podlegających finansowaniu z dotacji celowej budżetu państwa (m.in. świadczeń przyznawanych w szczególnym trybie przez Prezesa Rady Ministrów i Prezesa ZUS).

^{b)} PKB - dane szacunkowe (źródło: Główny Urząd Statystyczny)

^{c)} łącznie z wypłatami emerytur i rent realizowanych na mocy umów międzynarodowych, emerytur i rent osób mających również prawo do świadczenia rolniczego, rent wypadkowych finansowanych z FUS, a wypłacanych przez MON, MSWiA, MS oraz łącznie z kwotą emerytur zbiegowych finansowanych z FUS, a wypłacanych przy rentach finansowanych z odrębnego rozdziału wydatków budżetu państwa 75313.

Wydatki z FUS do pokrycia ze składek, a wpływy ze składek

Lata	Wydatki z FUS do pokrycia ze składek, tj. bez podlegających refundacji z budżetu		Wpływy ze składek i należności pochodnych	Wskaźnik pokrycia wydatków dochodami ze składek
	w mld zł	w % ogółu wydatków FUS		
			w mld zł	w %
2005	107,5	96,8	78,2	72,8
2006	115,7	97,1	81,3	70,3
2007	121,1	99,8	89,4	73,8
2008	135,4	99,8	82,7	61,1
2009	151,2	99,8	86,5	57,2
2010	160,6	99,8	89,4	55,7
2011	166,4	99,9	102,5	61,6

Wydatki na świadczenia pieniężne wg funduszy wyodrębnionych w ramach FUS

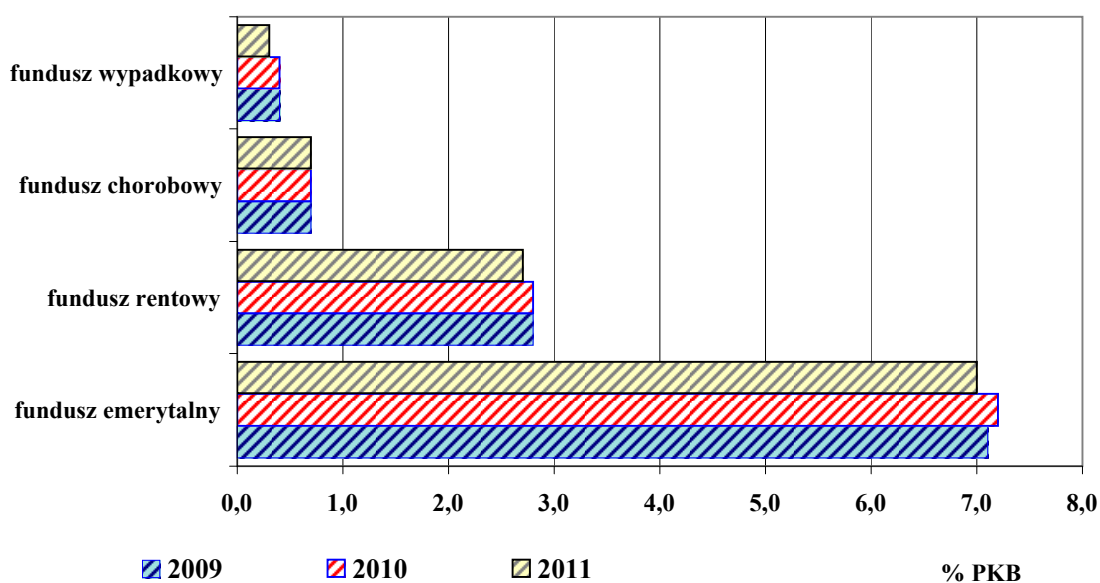
w mln zł:

Wyszczególnienie	2009	2010	2011
Ogółem FUS	147 896,4	156 898,7	162 721,2
z tego:			
z funduszu emerytalnego	95 343,4	101 692,4	106 243,4
z funduszu rentowego	37 779,5	39 545,8	40 232,5
z funduszu chorobowego	9 822,4	10 589,7	11 122,2
z funduszu wypadkowego	4 951,1	5 070,8	5 123,1

Źródło: Departament Finansów Zakładu

w % PKB ^{a)}:

Wyszczególnienie	2009	2010	2011
Ogółem FUS	11,0	11,1	10,7
z tego:			
z funduszu emerytalnego	7,1	7,2	7,0
z funduszu rentowego	2,8	2,8	2,7
z funduszu chorobowego	0,7	0,7	0,7
z funduszu wypadkowego	0,4	0,4	0,3

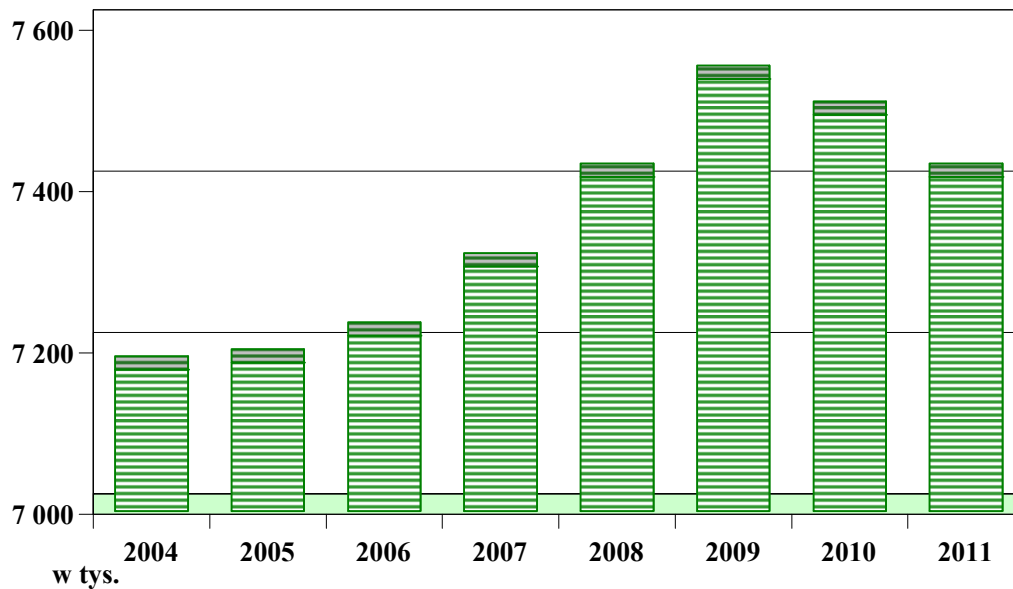


^{a)} w 2011 r. PKB - dane szacunkowe Głównego Urzędu Statystycznego

**Przeciętna miesięczna liczba osób pobierających
świadczenia emerytalno - rentowe^{a)}**

Lata	Liczba w tys.	Rok poprzedni = 100
2004	7 175	100,6
2005	7 184	100,1
2006	7 217	100,5
2007	7 303	101,2
2008	7 414	101,5
2009	7 535	101,6
2010	7 491	99,4
2011	7 414	99,0

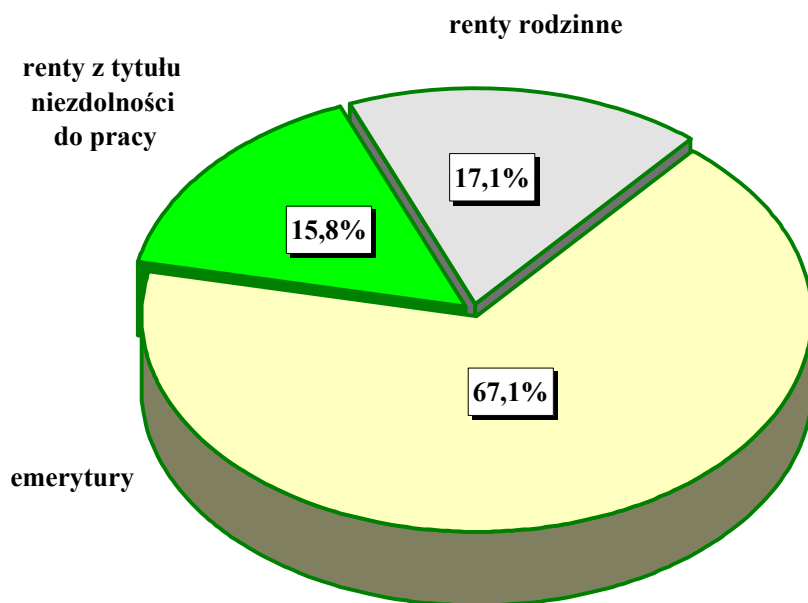
^{a)} Patrz uwagi wstępne, pkt 6.



**Przeciętna miesięczna liczba osób pobierających emerytury,
renty z tytułu niezdolności do pracy i renty rodzinne ^{a)}**

Lata	Liczba osób pobierających:					
	emerytury		renty z tytułu niezdolności do pracy		renty rodzinne	
	w tys.	okres poprzedni = 100	w tys.	okres poprzedni = 100	w tys.	okres poprzedni = 100
2004	3 792	105,6	2 119	92,8	1 264	100,6
2005	3 940	103,9	1 975	93,2	1 269	100,5
2006	4 390	X	1 556	X	1 271	100,2
2007	4 559	103,8	1 474	94,7	1 270	100,0
2008	4 765	104,5	1 381	93,7	1 268	99,7
2009	4 981	104,5	1 288	93,3	1 266	99,8
2010	4 996	100,3	1 228	95,3	1 267	100,1
2011	4 973	99,5	1 174	95,6	1 267	100,0

^{a)} Patrz uwagi wstępne, pkt 6.

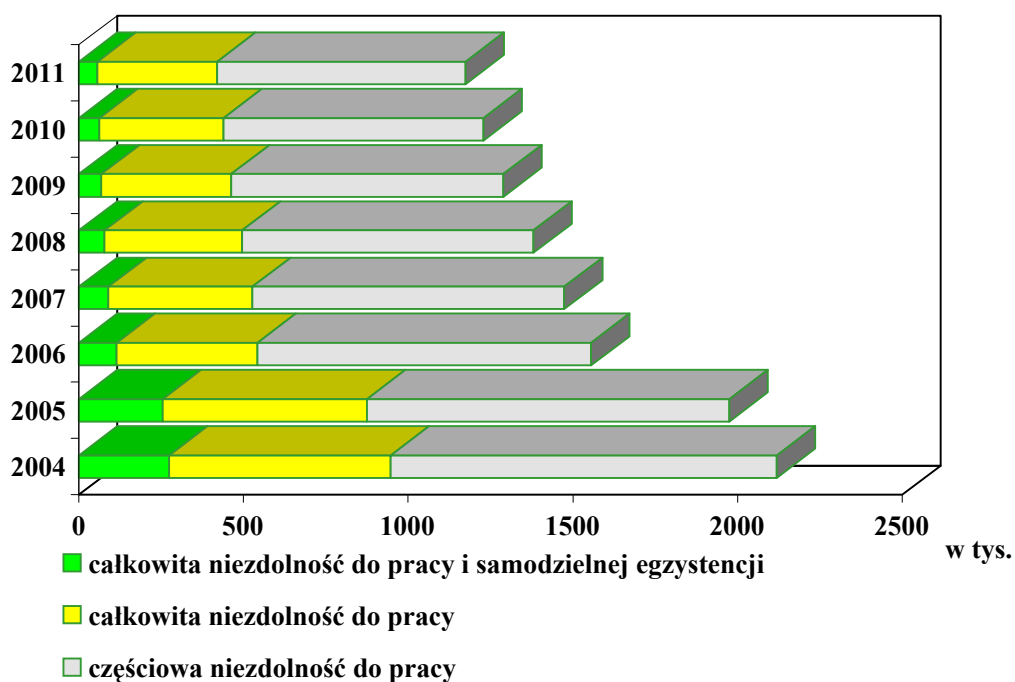


Struktura wypłacanych w latach 2004 - 2011 rent z tytułu niezdolności do pracy według stopnia niezdolności^{a)}

wg stanu w grudniu danego roku

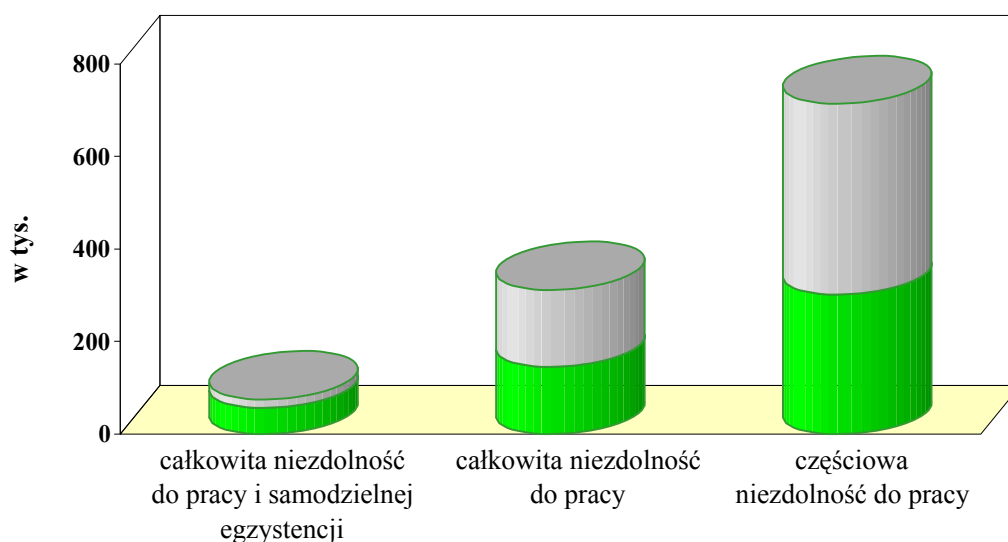
Lata	Renty z tytułu niezdolności do pracy:			
	ogółem	całkowitej i samodzielnej egzystencji	całkowitej	częściowej
<i>w odsetkach</i>				
2004	100,0	12,9	31,8	55,3
2005	100,0	12,9	31,4	55,7
2006	100,0	7,3	27,5	65,2
2007	100,0	6,1	29,6	64,3
2008	100,0	5,6	30,3	64,1
2009	100,0	5,3	30,6	64,1
2010	100,0	5,0	30,8	64,2
2011	100,0	4,8	31,0	64,2

^{a)} bez rent realizowanych na mocy umów międzynarodowych, rent osób mających również prawo do świadczenia rolniczego. Patrz uwagi wstępne, pkt 6.



**Osoby pobierające renty z tytułu niezdolności do pracy w grudniu 2011 r.
- bez osób pobierających renty inwalidy wojennego lub wojskowego -
według okresu ważności orzeczenia**

Wyszczególnienie	Ogółem	Mężczyźni	Kobiety
	w tys.		
Ogółem	1 100,1	719,1	381,0
renciści z orzeczoną trwałą niezdolnością do pracy A)	503,4	334,9	168,5
renciści z orzeczoną okresową niezdolnością do pracy B)	596,7	384,2	212,5
Całkowita niezdolność do pracy i samodzielnej egzystencji	74,7	48,1	26,6
A)	56,8	36,3	20,5
B)	17,9	11,8	6,1
Całkowita niezdolność do pracy	311,7	200,5	111,2
A)	145,1	91,9	53,2
B)	166,6	108,6	58,0
Częściowa niezdolność do pracy	713,7	470,5	243,2
A)	301,5	206,7	94,8
B)	412,2	263,8	148,4



Renciści z niezdolnością do pracy :

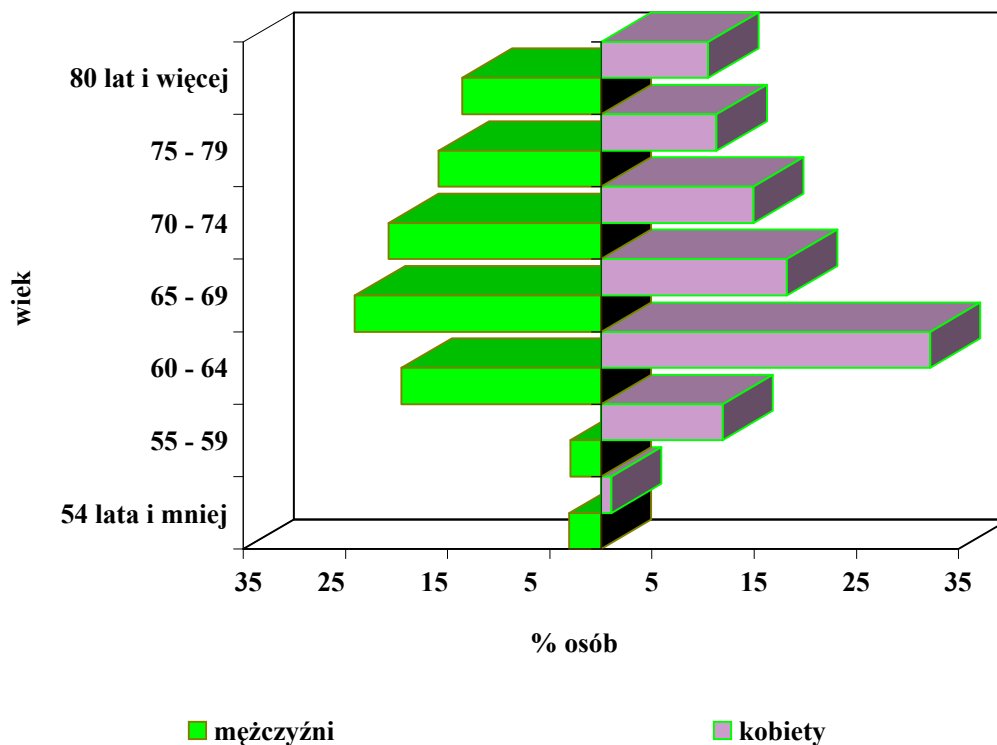
■ trwałą

■ okresową

Struktura według wieku osób pobierających emerytury - stan w grudniu 2011 r.

Wiek	Ogółem	Mężczyźni	Kobiety
	w odsetkach		
Ogółem	100,0	100,0	100,0
54 lata i mniej	1,9	3,1	1,0
55 - 59	8,2	3,0	11,9
60 - 64	27,0	19,5	32,2
65 - 69	20,6	24,1	18,2
70 - 74	17,3	20,8	14,9
75 - 79	13,2	15,9	11,3
80 lat i więcej	11,8	13,6	10,5
Średni wiek w latach	69,1	70,6	68,1

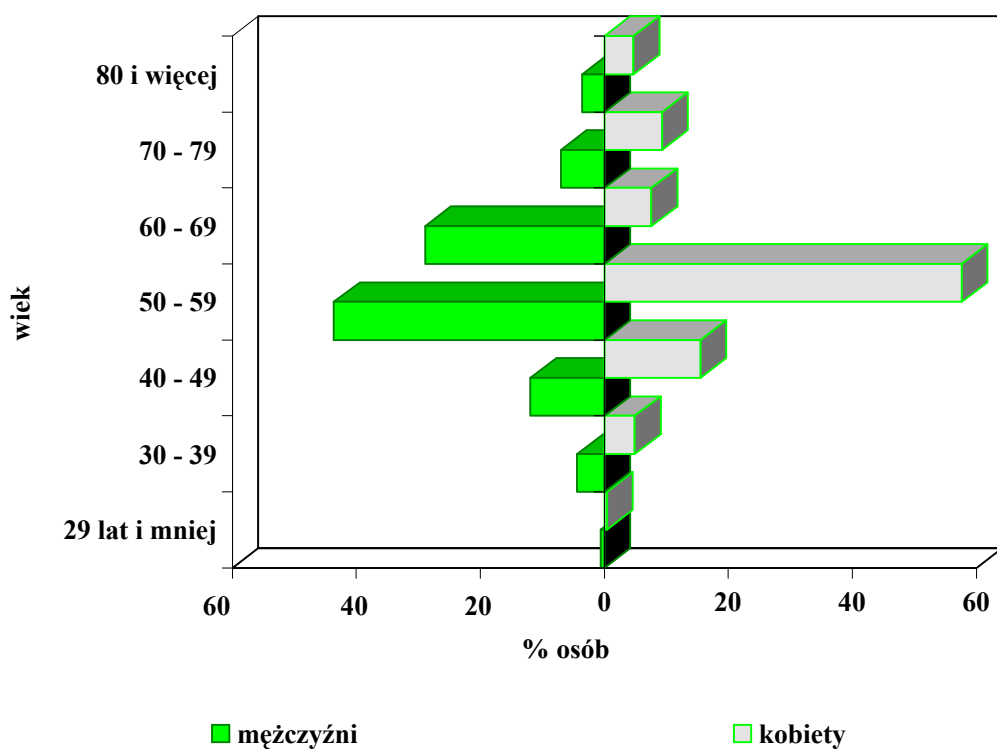
Wśród osób pobierających emerytury w grudniu 2011 r. **41,1%** (tj. 2 034 tys.) stanowili mężczyźni, a **58,9%** (tj. 2 918 tys.) - kobiety.



**Struktura według wieku osób pobierających
renty z tytułu niezdolności do pracy - stan w grudniu 2011 r.**

Wiek	Ogółem	Mężczyźni	Kobiety
	<i>w odsetkach</i>		
Ogółem	100,0	100,0	100,0
29 lat i mniej	0,5	0,6	0,4
30 - 34	1,5	1,5	1,6
35 - 39	3,0	2,9	3,3
40 - 44	4,8	4,4	5,4
45 - 49	8,4	7,5	10,1
50 - 54	17,9	15,5	22,5
55 - 59	30,6	28,1	35,1
60 - 64	18,0	25,9	3,4
65 - 69	3,5	3,0	4,2
70 - 74	4,2	3,7	5,0
75 - 79	3,6	3,3	4,3
80 lat i więcej	4,0	3,6	4,7
Średni wiek w latach	57,7	58,0	57,0

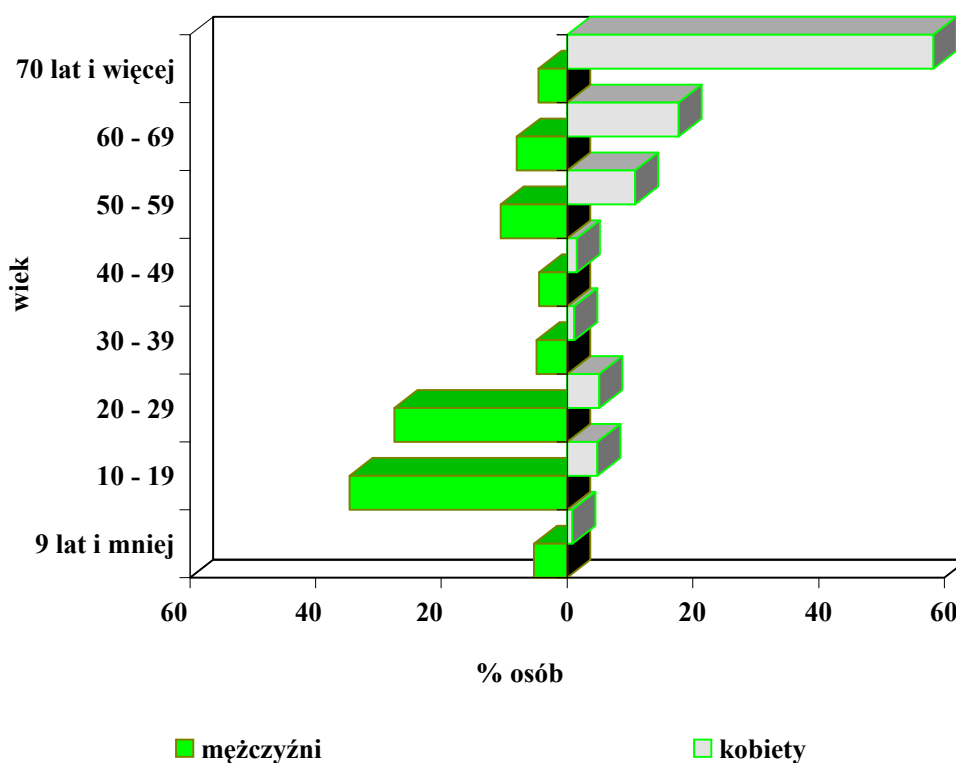
Wśród osób pobierających renty z tytułu niezdolności do pracy w grudniu 2011 r **64,9%** (tj. 746 tys.) stanowili mężczyźni, a **35,1%** (tj. 403 tys.) - kobiety.



**Struktura według wieku osób uprawnionych do renty rodzinnej
- stan w grudniu 2011 r.**

Wiek	Ogółem	Mężczyźni	Kobiety
	<i>w odsetkach</i>		
Ogółem	100,0	100,0	100,0
4 lata i mniej	0,3	1,2	0,2
5 - 9	1,0	4,1	0,6
10 - 14	2,6	10,8	1,4
15 - 19	5,9	23,8	3,4
20 - 24	7,3	25,4	4,8
25 - 29	0,6	2,1	0,3
30 - 34	0,7	2,3	0,4
35 - 39	0,9	2,6	0,7
40 - 44	0,9	2,3	0,7
45 - 49	1,0	2,2	0,8
50 - 54	3,7	3,9	3,7
55 - 59	7,1	6,7	7,1
60 - 64	7,9	6,0	8,2
65 - 69	8,6	2,0	9,5
70 - 74	12,7	1,7	14,3
75 - 79	14,5	1,4	16,3
80 lat i więcej	24,3	1,5	27,6
Średni wiek w latach	62,6	30,4	67,1

Wśród osób uprawnionych pobierających rentę rodzinną w grudniu 2011 r. 12,4% (tj. 170 tys.) stanowili mężczyźni, a 87,6% (tj. 1 207 tys.) - kobiety



**Struktura według stażu osób pobierających
emerytury^{a)} - stan w grudniu 2011 r.**

Staż	Ogółem	Mężczyźni	Kobiety
	w odsetkach		
Ogółem	100,0	100,0	100,0
24 lata i mniej	10,2	4,0	14,9
25 - 29	12,0	12,3	11,7
30 - 34	21,4	16,7	25,1
35 - 39	27,7	20,5	33,5
40 - 44	19,6	30,5	11,2
45 - 49	7,3	13,0	2,8
50 lat i więcej	1,8	3,0	0,8
Średni staż w latach	34,9	37,4	33,0

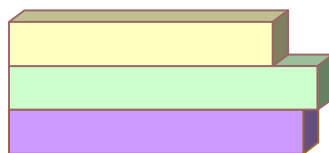
^{a)} staż dotyczy tylko emerytur wyliczonych według dotychczasowych zasad.

**Struktura według stażu^{a)} osób pobierających
renty z tytułu niezdolności do pracy - stan w grudniu 2011 r.**

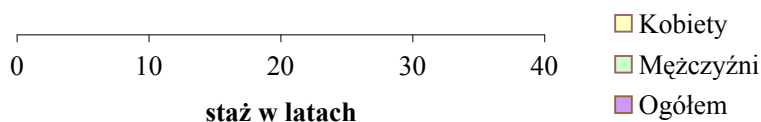
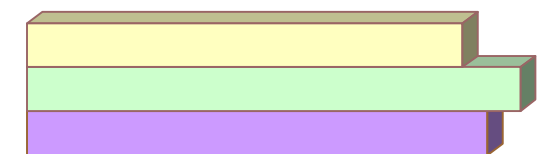
Staż	Ogółem	Mężczyźni	Kobiety
	w odsetkach		
Ogółem	100,0	100,0	100,0
4 lata i mniej	3,3	3,1	3,5
5 - 9	9,2	7,9	11,6
10 - 14	11,5	9,6	15,0
15 - 19	13,9	12,3	17,0
20 - 24	16,7	15,8	18,3
25 - 29	16,9	18,4	14,4
30 - 34	14,8	16,4	11,8
35 - 39	9,1	10,7	6,1
40 lat i więcej	4,6	5,8	2,3
Średni staż w latach	22,3	23,4	20,0

^{a)} bez stażu hipotetycznego

**Renty z tytułu
niezdolności
do pracy**

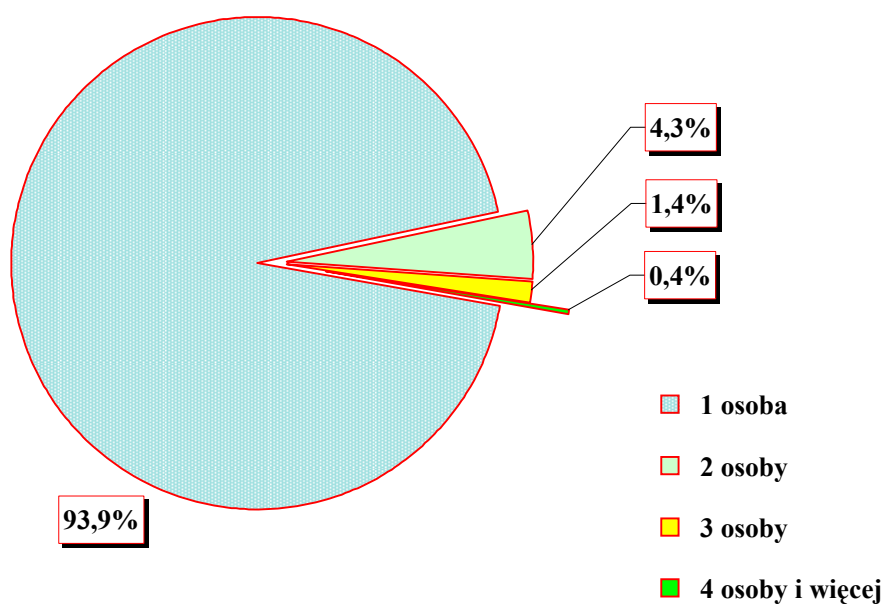


Emerytury



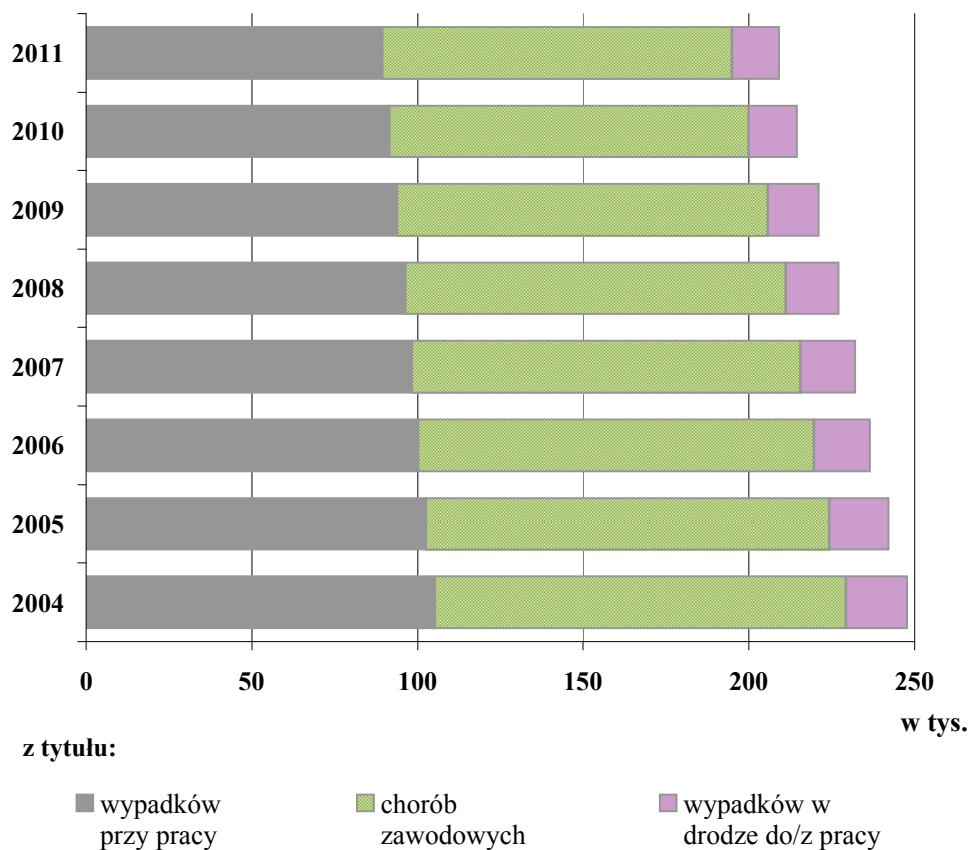
Struktura rent rodzinnych według liczby uprawnionych i statusu osoby, po której przyznano świadczenie - stan w grudniu 2011 r.

Wyszczególnienie	Renty rodzinne		
	ogółem	po ubezpieczonym	po emerycie /renciście
	<i>w odsetkach</i>		
Ogółem	100,0	24,5	75,5
Ogółem	100,0	100,0	100,0
z tego świadczenia, do których jest uprawniona:			
1 osoba	93,9	85,3	96,8
2 osoby	4,3	10,0	2,5
3 osoby	1,4	3,6	0,6
4 osoby	0,3	0,8	0,1
5 osób	0,1	0,2	0,0
6 i więcej osób	0,0	0,1	0,0
Średnia liczba osób na jedno świadczenie	1,1	1,2	1,0



Przeciętna miesięczna liczba osób pobierających renty wypadkowe z tytułu niezdolności do pracy z Funduszu Ubezpieczeń Społecznych w latach 2004 - 2011

Lata	Renty z tytułu niezdolności do pracy:			
	Ogółem	z tego z tytułu:		
		wypadków przy pracy	chorób zawodowych	wypadków w drodze do/z pracy
<i>w tys. osób</i>				
2004	247,8	105,3	124,0	18,5
2005	242,2	102,6	121,8	17,8
2006	236,7	100,2	119,4	17,1
2007	232,2	98,4	117,2	16,6
2008	227,2	96,4	114,8	16,0
2009	221,2	93,9	111,9	15,4
2010	214,7	91,5	108,4	14,8
2011	209,3	89,4	105,6	14,3



**Struktura według wieku i płci osób pobierających renty
wypadkowe z tytułu niezdolności do pracy - stan w grudniu 2011 r.**

Wiek	Ogółem	Mężczyźni	Kobiety
	<i>w odsetkach</i>		
Ogółem	100,0	100,0	100,0
24 lata i mniej	0,1	0,1	0,0
25 - 39	2,0	2,5	0,8
40 - 49	5,5	6,8	2,6
50 - 59	19,8	22,4	14,0
60 - 69	30,9	29,3	34,7
70 - 79	31,4	28,9	37,1
80 lat i więcej	10,3	10,0	10,8
Średni wiek w latach	66,5	65,5	68,9

Wśród osób pobierających renty wypadkowe w grudniu 2011 r. **69,9%** stanowili mężczyźni, a **30,1%** - kobiety.

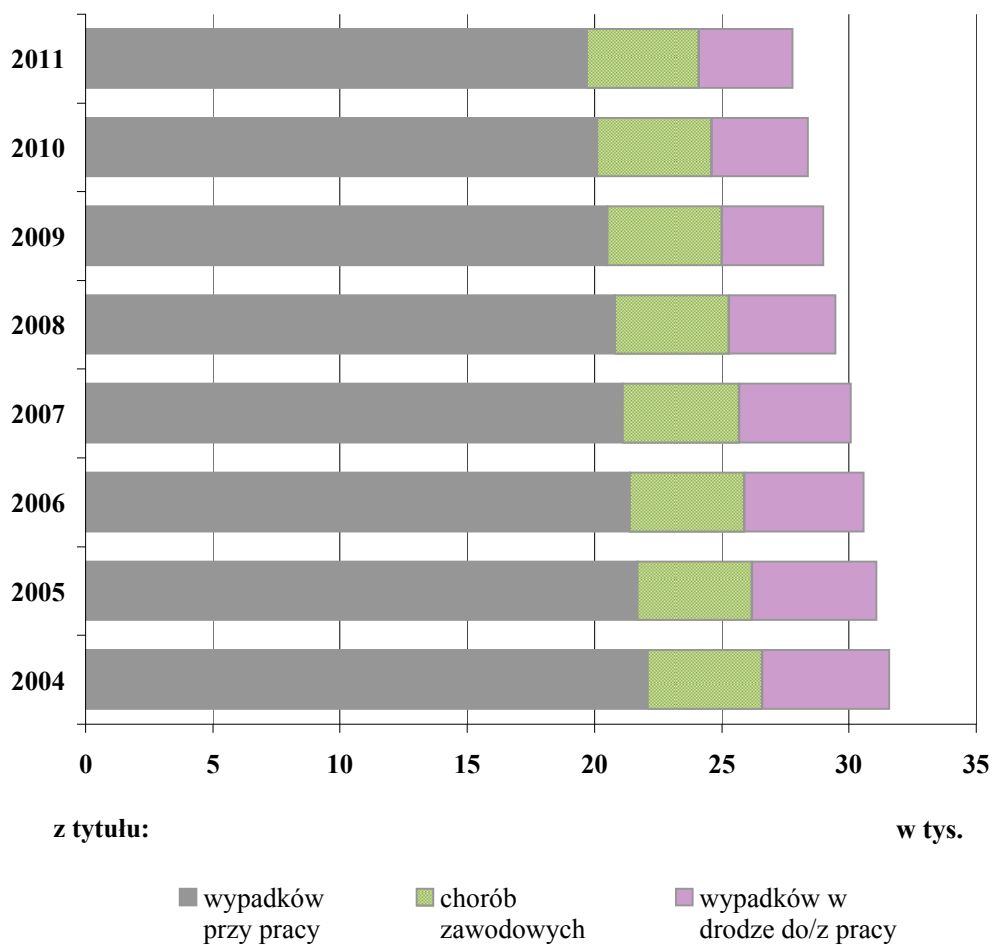
**Struktura według stażu ^{a)} pracy i płci osób pobierających renty
wypadkowe z tytułu niezdolności do pracy - stan w grudniu 2011 r.**

Staż pracy	Ogółem	Mężczyźni	Kobiety
	<i>w odsetkach</i>		
Ogółem	100,0	100,0	100,0
4 lata i mniej	3,8	4,3	2,7
5 - 9	5,1	5,8	3,3
10 - 14	5,9	6,8	3,9
15 - 19	7,1	8,1	4,7
20 - 24	9,6	10,2	8,1
25 - 29	14,9	16,4	11,5
30 - 34	21,1	18,0	28,9
35 - 39	18,2	15,6	24,0
40 lat i więcej	14,3	14,8	12,9
Średni staż w latach	27,3	26,4	29,6

^{a)} bez stażu hipotetycznego

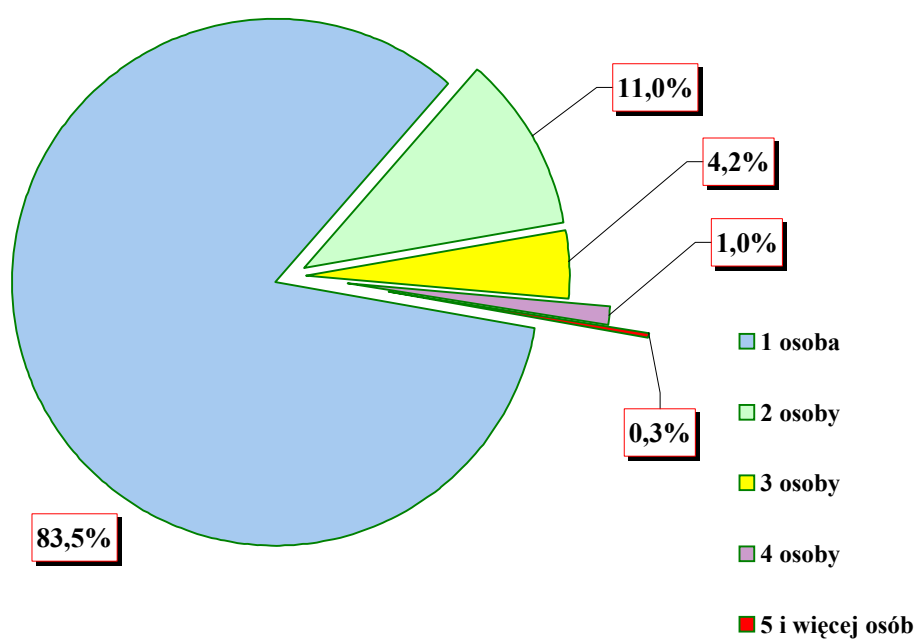
**Przeciętna miesięczna liczba osób pobierających renty rodzinne
wypadkowe z Funduszu Ubezpieczeń Społecznych w latach 2004 - 2011**

Lata	Renty rodzinne			
	Ogółem	z tego z tytułu:		
		wypadków przy pracy	chorób zawodowych	wypadków w drodze do/z pracy
<i>w tys. osób</i>				
2004	31,6	22,1	4,5	5,0
2005	31,1	21,7	4,5	4,9
2006	30,6	21,4	4,5	4,7
2007	30,1	21,1	4,6	4,4
2008	29,5	20,8	4,5	4,2
2009	29,0	20,5	4,5	4,0
2010	28,4	20,1	4,5	3,8
2011	27,8	19,7	4,4	3,7



**Struktura rent rodzinnych wypadkowych według liczby
uprawnionych i statusu osoby, po której przyznano świadczenie
- stan w grudniu 2011 r.**

Wyszczególnienie	Renty rodzinne wypadkowe		
	ogółem	po ubezpieczonym	po emerycie /renciście
	<i>w odsetkach</i>		
Ogółem	100,0	70,0	30,0
Ogółem	100,0	100,0	100,0
z tego renty, do których jest uprawniona:			
1 osoba	83,5	80,5	90,3
2 osoby	11,0	13,3	5,8
3 osoby	4,2	4,8	3,0
4 osoby	1,0	1,1	0,8
5 osób	0,2	0,2	0,1
6 i więcej osób	0,1	0,1	0,0
Średnia liczba osób na jedno świadczenie	1,2	1,3	1,2

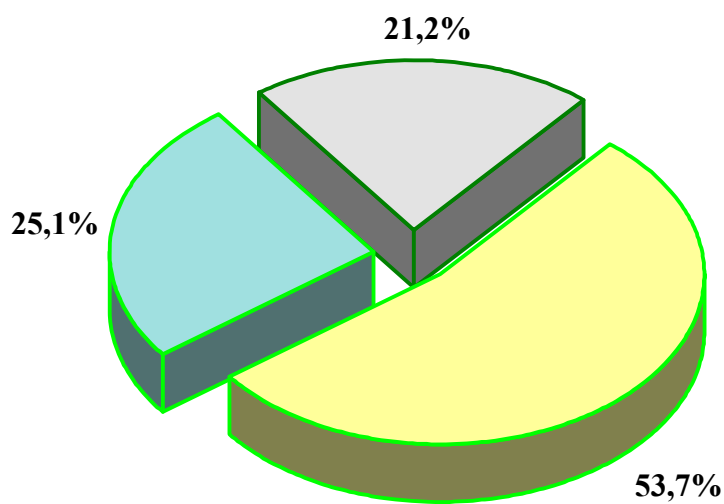


Liczba świadczeniobiorców, którym przyznano^{a)}
emeryturę lub rentę w latach 2004 - 2011

	2004	2005	2006	2007	2008	2009	2010	2011
	<i>w tys.</i>							
Ogółem	275,0	224,0	221,9	312,5	425,5	331,4	181,0	190,7
z tego osoby, którym przyznano:								
emeryturę	143,2	103,9	103,9	215,4	340,5	243,0	92,3	102,5
rentę z tytułu niezdolności do pracy	59,7	52,4	50,2	50,1	45,6	48,1	49,7	47,8
rentę rodzinną	72,1	67,7	67,8	47,0	39,4	40,3	39,0	40,4

^{a)} dotyczy osób, którym przyznano świadczenie po raz pierwszy i które podjęły jego wypłatę w stałym miesięcznym terminie płatności

Struktura świadczeniobiorców, którym przyznano
emeryturę bądź rentę w 2011 r.



- emerytury
- renty z tytułu niezdolności do pracy
- renty rodzinne

**Liczba i wysokość nowo przyznanych emerytur^{*)} wg starych i nowych zasad
w latach 2009 - 2011**

Wyszczególnienie	Liczba osób, którym przyznano i wypłacono emeryturę - w tys.	Przeciętna wysokość ^{**)} w zł/gr
2009		
EMERYTURY	243,0	1 879,87
z tego:		
według starych zasad	166,5	1 995,94
według nowych zasad ^{***)}	76,5	1 627,49
2010		
EMERYTURY	92,3	2 059,75
z tego:		
według starych zasad	41,1	2 493,14
według nowych zasad ^{***)}	51,2	1 711,69
2011		
EMERYTURY	102,5	2 036,26
z tego:		
według starych zasad	36,2	2 660,55
według nowych zasad ^{***)}	66,3	1 694,84

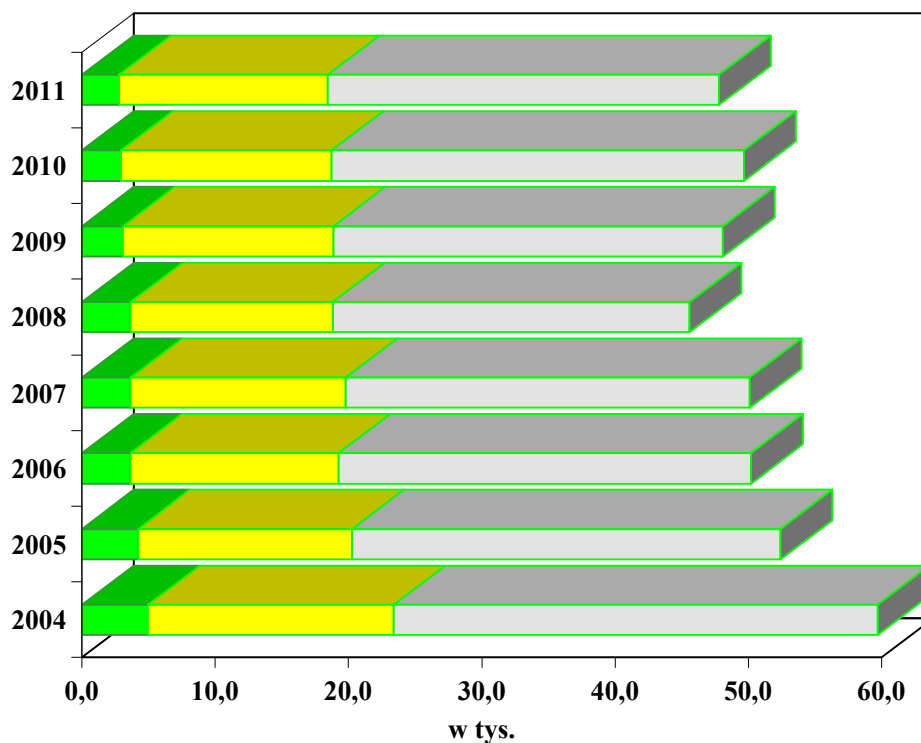
^{*)} Dotyczy osób, którym przyznano świadczenie po raz pierwszy i które podjęły jego wypłatę w stałym miesięcznym terminie płatności.

^{**)} Przeciętna wysokość z momentu przyznania świadczenia, z dodatkami pielęgnacyjnymi, bez wyrównań; w przypadku pobierania emerytury okresowej – łącznie z kwotą tej emerytury.

^{***)} tj. emerytury, których wysokość ustalana jest w całości lub w części na podstawie stanu konta.

Struktura rent z tytułu niezdolności do pracy przyznanych w latach 2004 - 2011 według stopnia niezdolności^{a)}

Lata	Renty z tytułu niezdolności do pracy:			
	ogółem	całkowitej i samodzielnej egzystencji	całkowitej	częściowej
	<i>w odsetkach</i>			
2004	100,0	8,3	30,9	60,8
2005	100,0	8,0	30,7	61,3
2006	100,0	7,2	31,2	61,6
2007	100,0	7,3	32,2	60,5
2008	100,0	8,0	33,3	58,7
2009	100,0	6,4	32,8	60,8
2010	100,0	5,9	31,8	62,3
2011	100,0	5,8	32,8	61,4



■ całkowita niezdolność do pracy i samodzielnej egzystencji

■ całkowita niezdolność do pracy

■ częściowa niezdolność do pracy

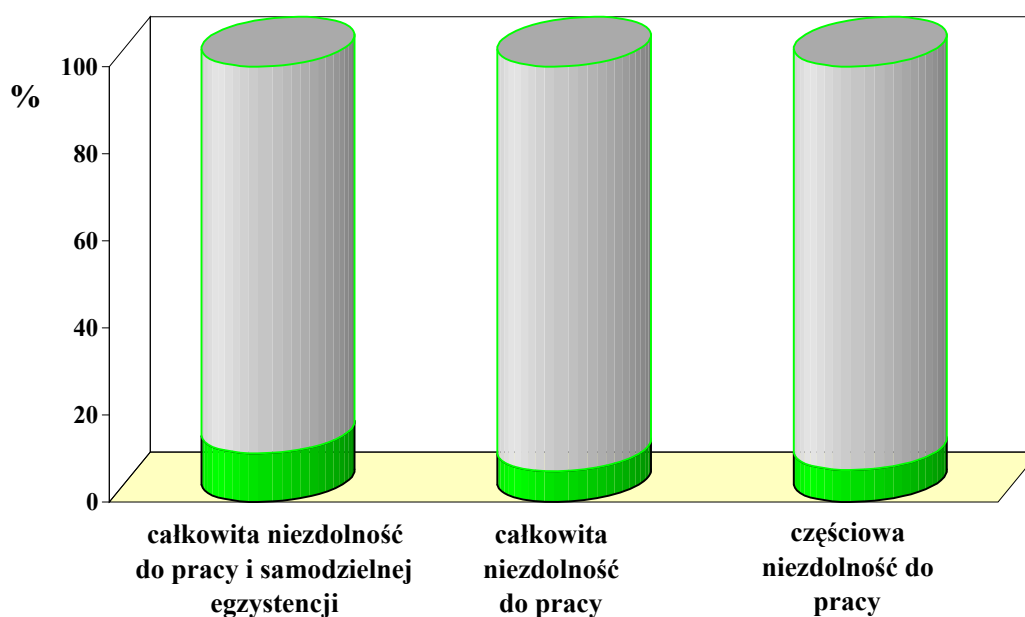
^{a)} stan w grudniu

Osoby, którym przyznano renty z tytułu niezdolności do pracy w 2011 r.
 - bez osób, którym przyznano renty inwalidy wojennego lub wojskowego -
 według okresu ważności orzeczenia
 - stan w grudniu

Wyszczególnienie	Ogółem	Mężczyźni	Kobiety
	w tys.		
Ogółem	47,8	31,6	16,2
renciści z orzeczoną trwałą niezdolnością do pracy a)	3,6	2,5	1,1
renciści z orzeczoną okresową niezdolnością do pracy b)	44,2	29,1	15,1

w odsetkach

Całkowita niezdolność do pracy i samodzielnej egzystencji	100,0	100,0	100,0
a)	11,2	11,3	10,9
b)	88,8	88,7	89,1
Całkowita niezdolność do pracy	100,0	100,0	100,0
a)	7,0	7,5	6,1
b)	93,0	92,5	93,9
Częściowa niezdolność do pracy	100,0	100,0	100,0
a)	7,4	7,7	7,0
b)	92,6	92,3	93,0



Renciści z niezdolnością do pracy :

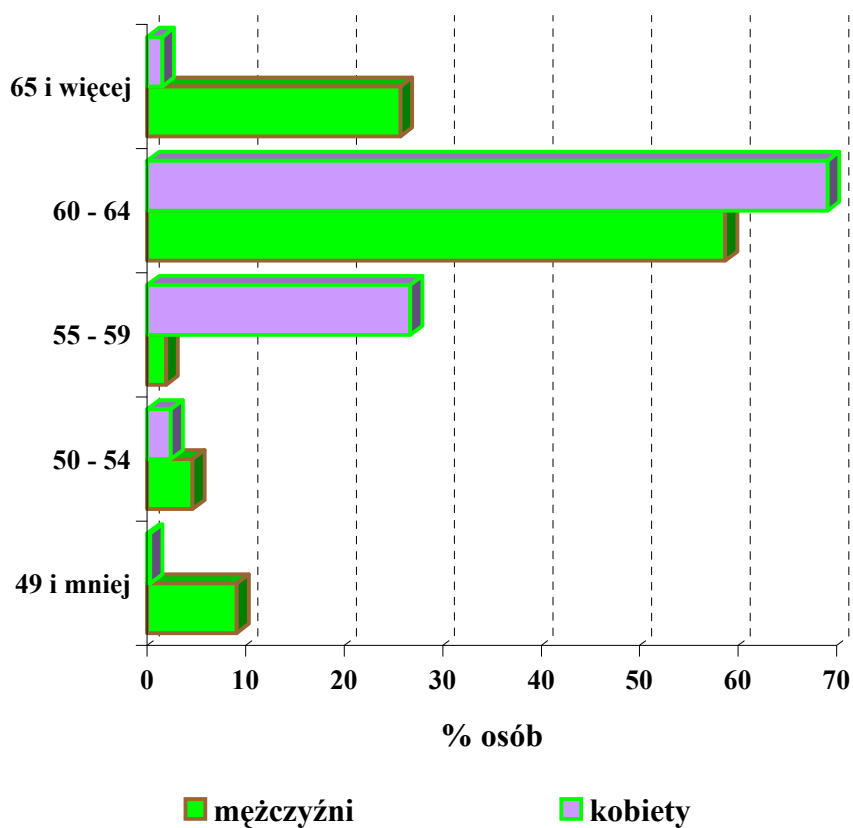
■ trwałą

■ okresową

Struktura według wieku osób, którym przyznano emerytury w 2011 r.

Wiek	Ogółem	Mężczyźni	Kobiety
	<i>w odsetkach</i>		
Ogółem	100,0	100,0	100,0
49 lat i mniej	5,2	9,1	0,3
50 - 54	3,6	4,6	2,4
55 - 59	13,0	1,9	26,7
60 - 64	63,3	58,7	69,1
65 lat i więcej	14,9	25,7	1,5
Średni wiek w latach	59,8	60,1	59,5

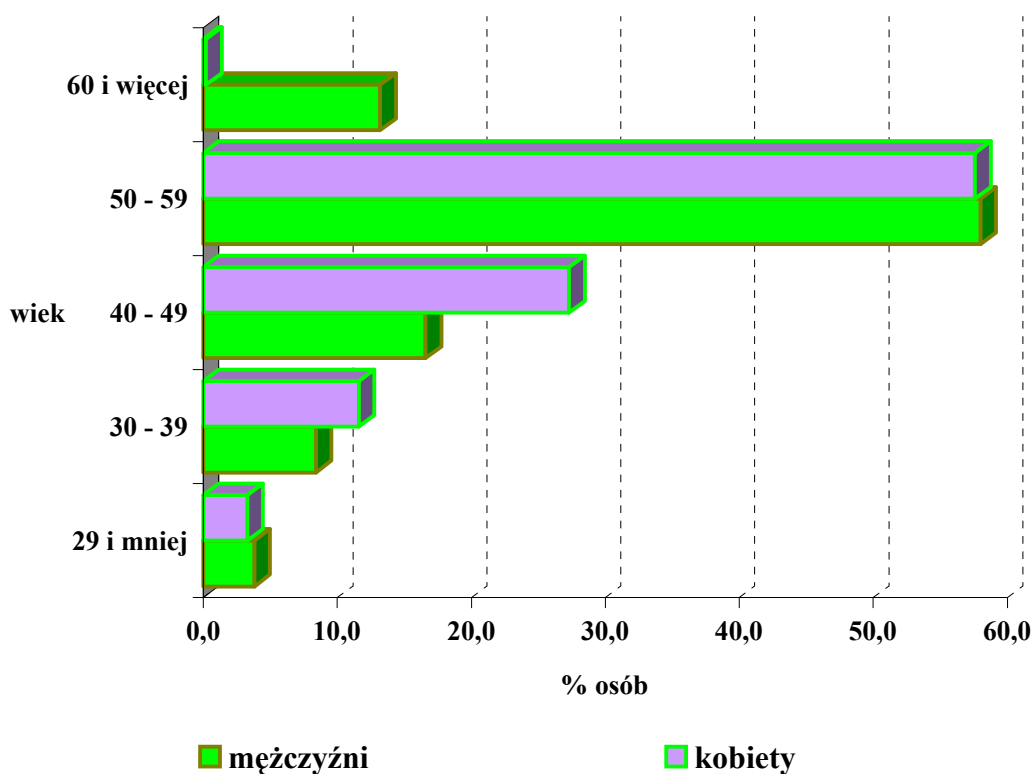
Wśród osób, którym przyznano emerytury w 2011 r. **55,3%** (tj. 56,7 tys.) stanowili mężczyźni, a **44,7%** (tj. 45,8 tys.) - kobiety



**Struktura według wieku osób, którym przyznano
renty z tytułu niezdolności do pracy w 2011 r.**

Wiek	Ogółem	Mężczyźni	Kobiety
	<i>w odsetkach</i>		
Ogółem	100,0	100,0	100,0
19 lat i mniej	0,1	0,1	0,1
20 - 24	0,9	1,1	0,6
25 - 29	2,6	2,6	2,6
30 - 34	4,1	3,8	4,8
35 - 39	5,3	4,6	6,8
40 - 44	7,5	6,2	9,9
45 - 49	12,8	10,4	17,4
50 - 54	26,8	22,6	35,0
55 - 59	31,1	35,4	22,6
60 - 64	8,7	13,1	0,1
65 lat i więcej	0,1	0,1	0,1
Średni wiek w latach	50,9	52,0	48,9

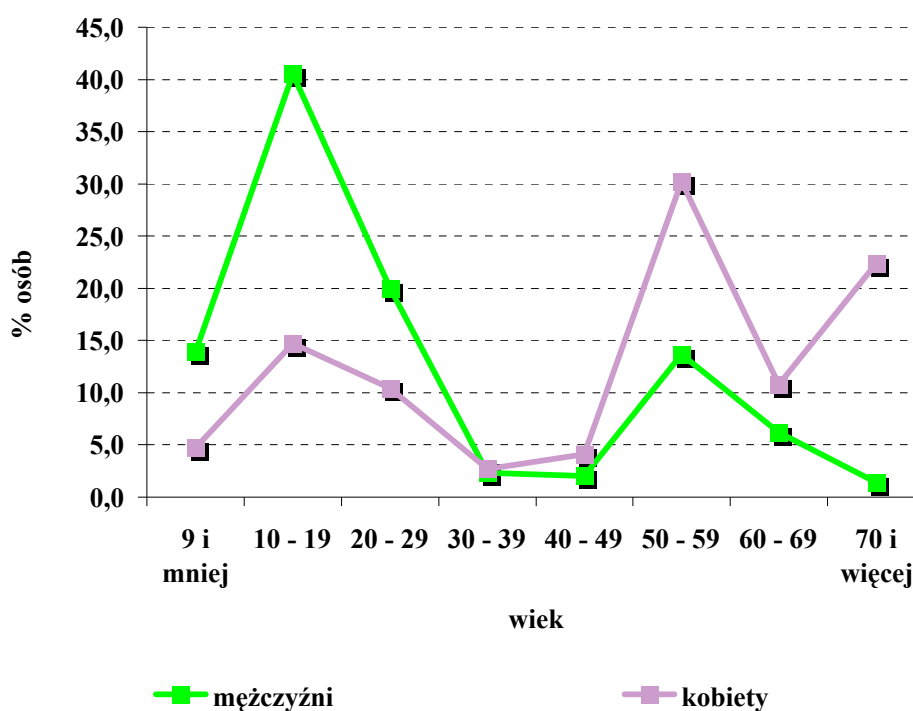
Wśród osób, którym przyznano rentę z tytułu niezdolności do pracy w 2011 r **66,2%** (tj. 31,6 tys.) stanowili mężczyźni, a **33,8%** (tj. 16,2 tys.) - kobiety



**Struktura według wieku osób uprawnionych do renty rodzinnej
przyznanej w 2011 r.**

Wiek	Ogółem	Mężczyźni	Kobiety
	w odsetkach		
Ogółem	100,0	100,0	100,0
4 lata i mniej	2,7	5,2	1,8
5 - 9	4,5	8,7	2,9
10 - 14	7,6	14,4	5,2
15 - 19	13,9	26,1	9,5
20 - 24	12,1	18,8	9,6
25 - 29	0,9	1,2	0,8
30 - 34	1,1	1,0	1,1
35 - 39	1,5	1,3	1,6
40 - 44	1,5	0,9	1,7
45 - 49	2,1	1,1	2,4
50 - 54	12,2	5,1	14,8
55 - 59	13,5	8,6	15,4
60 - 64	5,6	5,5	5,6
65 - 69	4,0	0,7	5,2
70 - 74	5,1	0,4	6,8
75 - 79	5,6	0,4	7,5
80 lat i więcej	6,1	0,6	8,1
Średni wiek w latach	42,8	26,0	48,9

Wśród osób uprawnionych, którym przyznano rentę rodzinną w 2011 r **26,8%** stanowili mężczyźni, a **73,2%** - kobiety



**Struktura według stażu osób,
którym przyznano emerytury^{a)} w 2011 r.**

- stan w grudniu 2011 r.

Staż	Ogółem	Mężczyźni	Kobiety
	<i>w odsetkach</i>		
Ogółem	100,0	100,0	100,0
24 lata i mniej	9,4	8,0	14,0
25 - 29	21,1	26,5	3,7
30 - 34	22,3	23,4	18,3
35 - 39	17,9	12,2	36,4
40 - 44	16,1	13,2	25,6
45 - 49	12,6	15,9	1,8
50 lat i więcej	0,6	0,8	0,2
Średni staż w latach	34,3	34,2	34,8

^{a)} staż dotyczy tylko emerytur przyznanych według dotychczasowych zasad.

**Struktura według stażu^{a)} osób, którym przyznano renty
z tytułu niezdolności do pracy w 2011 r.**

- stan w grudniu 2011 r.

Staż	Ogółem	Mężczyźni	Kobiety
	<i>w odsetkach</i>		
Ogółem	100,0	100,0	100,0
4 lata i mniej	1,4	1,5	1,2
5 - 9	5,0	4,5	6,0
10 - 14	5,6	4,6	7,7
15 - 19	7,6	6,0	10,6
20 - 24	10,6	8,2	15,4
25 - 29	16,3	14,4	20,2
30 - 34	22,0	20,8	24,0
35 - 39	20,8	24,3	14,0
40 lat i więcej	10,7	15,7	0,9
Średni staż w latach	27,9	29,5	24,8

^{a)} bez stażu hipotetycznego

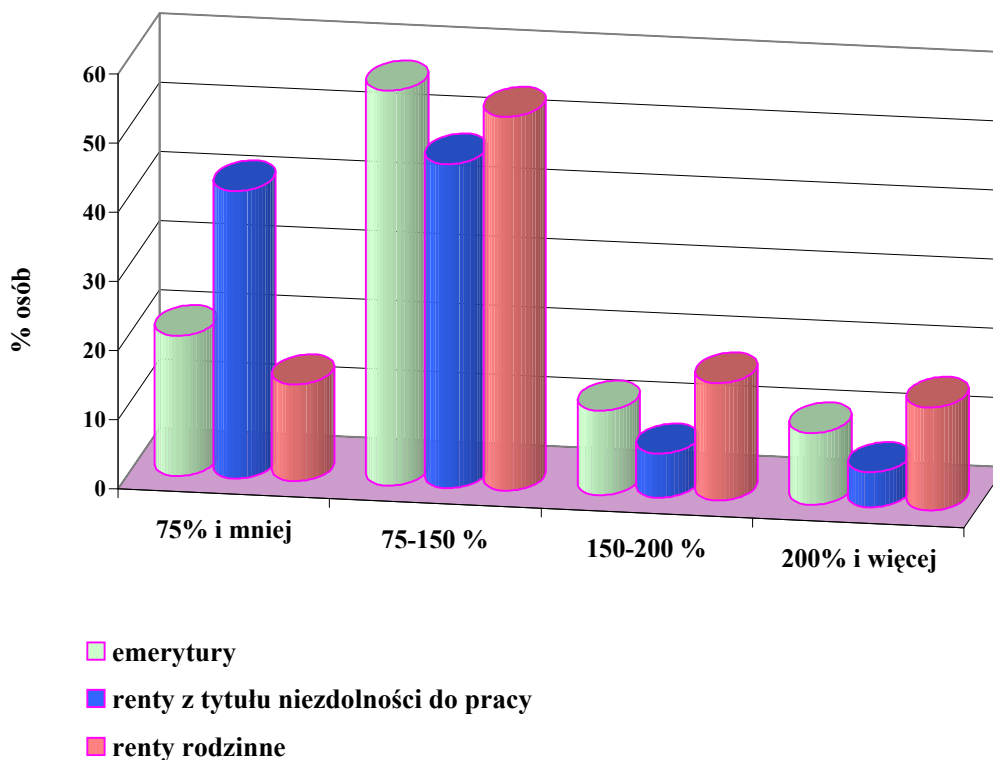
**Struktura świadczeń^{a)} wypłacanych w 2011 r.
według wysokości podstawy wymiaru**

- stan w grudniu 2011 r.

Wysokość podstawy wymiaru w procentie przeciętnego wynagrodzenia ^{b)}	Ogółem	Emerytury	Renty z tytułu niezdolności do pracy	Renty rodzinne
	<i>w odsetkach</i>			
Ogółem	100,0	100,0	100,0	100,0
50,00 i mniej	7,2	5,2	18,0	4,9
50,01 - 75,00	15,3	15,1	23,6	9,1
75,01 - 100,00	22,2	23,1	23,7	17,7
100,01 - 150,00	32,9	34,0	23,2	36,4
150,01 - 200,00	12,1	12,2	6,4	17,0
200,01 - 250,00	10,3	10,4	4,9	14,9
250,01 i więcej	0,0	-	0,2	0,0
Średni wskaźnik w %	116,78	118,39	92,36	132,25

a) struktura dotyczy tylko świadczeń wyliczonych według dotychczasowych zasad

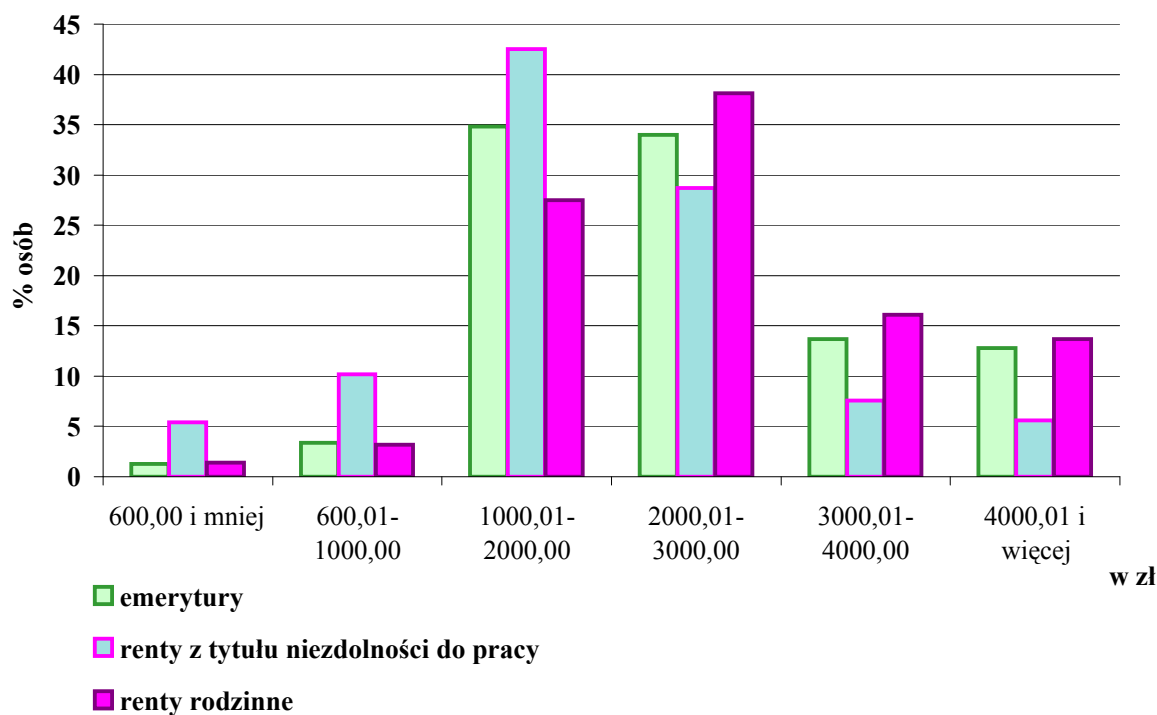
b) jest to relacja procentowa wynagrodzeń świadczeniobiorcy do przeciętnych wynagrodzeń z okresu, jaki brany jest do ustalenia podstawy wymiaru w momencie przyznania lub przeliczania emerytury/renty.



Struktura emerytów i rencistów według wysokości podstaw wymiaru świadczeń w grudniu 2011 r.

Wysokość podstawy wymiaru ^{a)} w zł	Ogółem	Emerytury	Renty z tytułu niezdolności do pracy	Renty rodzinne
	w odsetkach			
Ogółem	100,0	100,0	100,0	100,0
600,00 i mniej	2,0	1,3	5,4	1,4
600,01 - 800,00	1,7	1,2	4,4	1,4
800,01 - 1 000,00	2,7	2,2	5,8	1,8
1 000,01 - 1 200,00	4,0	3,5	7,5	2,6
1 200,01 - 1 400,00	5,9	5,7	9,0	4,1
1 400,01 - 1 600,00	7,5	7,7	9,1	5,5
1 600,01 - 1 800,00	8,5	8,9	8,9	7,1
1 800,01 - 2 000,00	8,7	9,0	8,0	8,2
2 000,01 - 2 500,00	20,5	19,9	19,8	22,6
2 500,01 - 3 000,00	13,5	14,1	8,9	15,5
3 000,01 - 3 500,00	8,2	8,6	4,8	9,9
3 500,01 - 4 000,00	4,9	5,1	2,8	6,2
4 000,01 - 4 500,00	3,2	3,3	1,8	4,2
4 500,01 i więcej	8,7	9,5	3,8	9,5
Średnia podstawa wymiaru w zł	2 442,96	2 526,73	1 951,61	2 593,52

a) wysokość podstawy wymiaru dotyczy tylko świadczeń wyliczonych według dotychczasowych zasad



**Przeciętna miesięczna wypłata^{d)} emerytury i renty wypłacanej przez ZUS
w latach 2004 - 2011^{c)}**

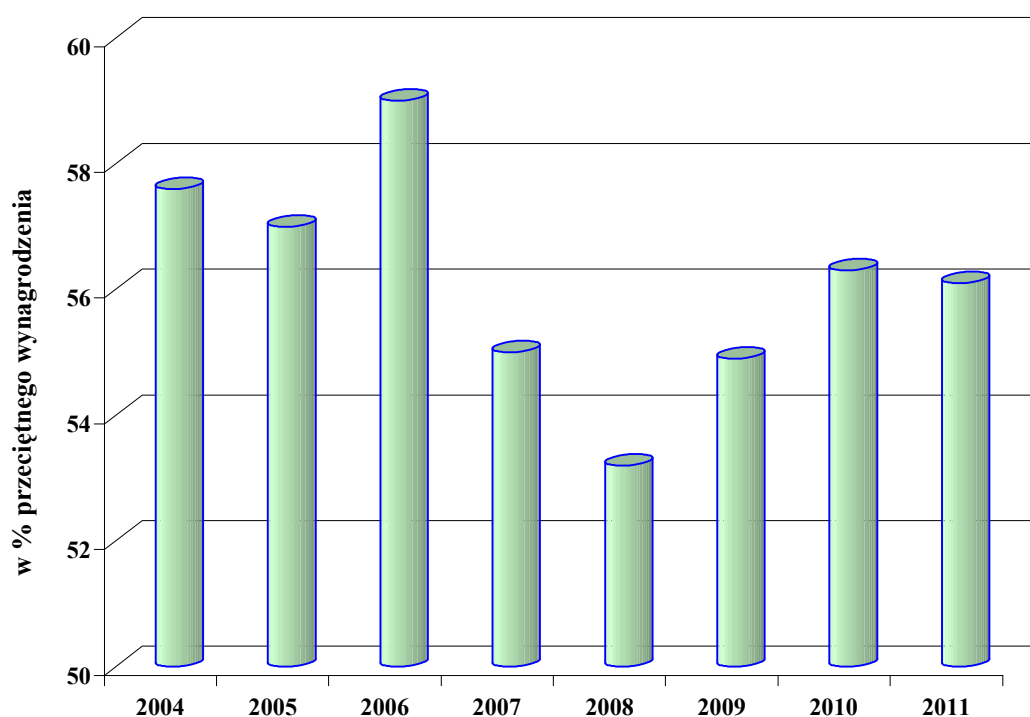
Lata	Przeciętna wypłata brutto w zł	W % przeciętnego wynagrodzenia w gospodarce ^{a)}	% wzrostu	
			nominalnego	realnego ^{b)}
2004	1 096,97	57,6	104,4	100,9
2005	1 127,23	57,0	102,8	100,6
2006	1 214,75	59,0	107,8	106,7
2007	1 251,74	55,0	103,1	100,6
2008	1 370,81	53,2	109,5	105,1
2009	1 491,52	54,9	108,8	105,1
2010	1 588,95	56,3	106,5	103,8
2011	1 669,22	56,1	105,1	100,8

a) w relacji do przeciętnego wynagrodzenia pomniejszonego o obowiązkową składkę na ubezpieczenia społeczne płaconą przez ubezpieczonego;

b) liczony jako stosunek wskaźnika wzrostu nominalnego przeciętnego miesięcznego świadczenia brutto do średniorocznego wskaźnika cen towarów i usług konsumpcyjnych ogółem.

c) patrz uwagi wstępne pkt. 6

d) patrz uwagi wstępne pkt. 2 i 3



**Przeciętna miesięczna wypłata^{a)} świadczenia emerytalno-rentowego
wypłacanego przez ZUS według rodzaju świadczenia**

- w złotych:

Wyszczególnienie	2005	2006	2007	2008	2009	2010	2011
Ogółem	1 127,23	1 214,75	1 251,74	1 370,81	1 491,52	1 588,95	1 669,22
Emerytury	1 256,53	1 310,75	1 346,42	1 471,30	1 596,46	1 698,35	1 783,06
Renty z tytułu niezdolności do pracy	901,93	989,19	1 011,47	1 096,34	1 184,23	1 261,35	1 323,19
Renty rodzinne	1 076,49	1 159,27	1 190,78	1 292,07	1 391,34	1 475,11	1 543,14

- w relacji do przeciętnego wynagrodzenia^{b)}:

Wyszczególnienie	2005	2006	2007	2008	2009	2010	2011
Ogółem	57,0	59,0	55,0	53,2	54,9	56,3	56,1
Emerytury	63,6	63,6	59,2	57,1	58,8	60,2	59,9
Renty z tytułu niezdolności do pracy	45,6	48,0	44,5	42,5	43,6	44,7	44,5
Renty rodzinne	54,4	56,3	52,3	50,1	51,2	52,3	51,9

^{a)} patrz uwagi wstępne pkt. 2 i 3

^{b)} pomniejszonego o obowiązkową składkę na ubezpieczenia społeczne płaconą przez ubezpieczonego

**Przeciętna miesięczna wypłata^{a)} emerytur i rent z tytułu niezdolności do pracy
wypłaconych przez ZUS w XII 2011 r. według płci**

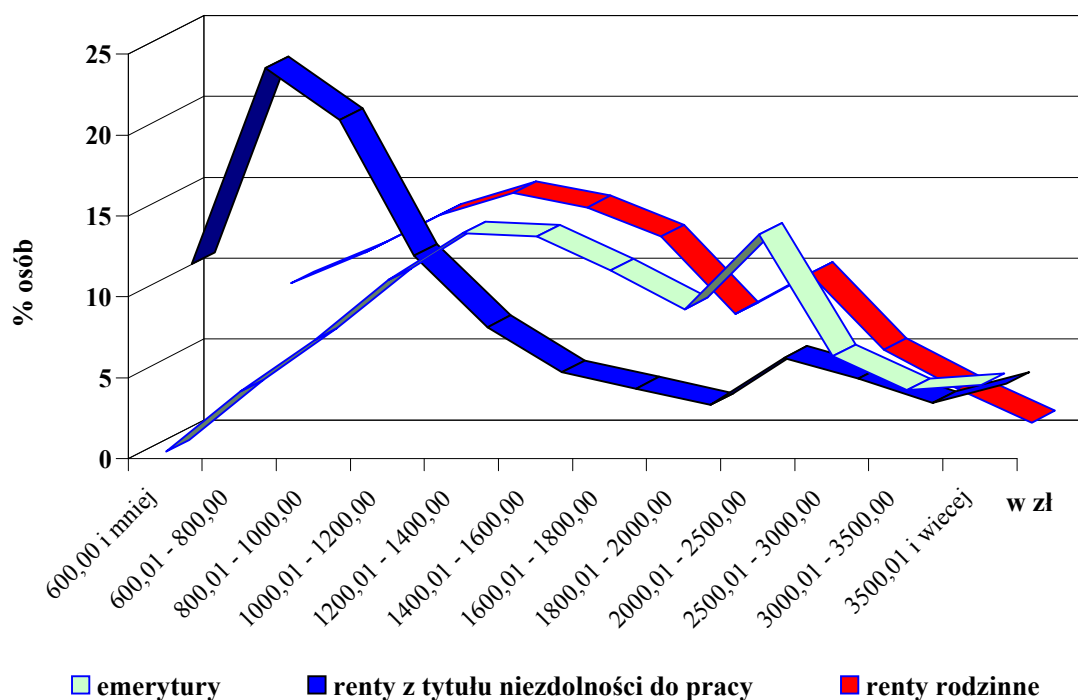
	Emerytury			Renty z tytułu niezdolności do pracy		
	Ogółem	Mężczy- źni	Kobiety	Ogółem	Mężczy- źni	Kobiety
- w złotych:	1 797,47	2 206,29	1 518,24	1 340,95	1 433,78	1 168,00
- w relacji do przeciętnego wynagrodzenia^{b)}:	60,4	74,2	51,0	45,1	48,2	39,3

^{a)} patrz uwagi wstępne pkt. 2 i 3

^{b)} pomniejszonego o obowiązkową składkę na ubezpieczenia społeczne płaconą przez ubezpieczonego

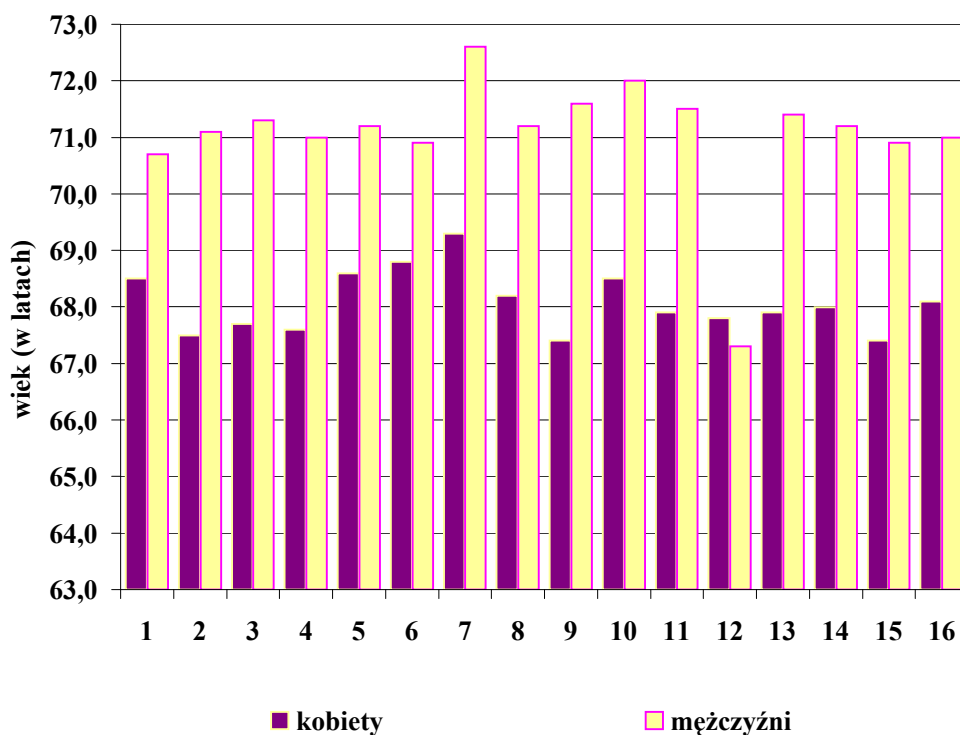
**Struktura emerytów i rencistów, którym świadczenie wypłaca ZUS
według wysokości świadczeń w marcu 2011 r.**

Wysokość świadczenia w zł	Ogółem	Emerytury	Renty z tytułu niezdolności do pracy:				Renty rodzinne
			ogółem	całkowitej i samodzielnej egzystencji	całkowitej	częściowej	
Ogółem	100,0	100,0	100,0	100,0	100,0	100,0	100,0
600,00 i mniej	2,0	0,4	11,2	-	-	17,4	-
600,01 - 800,00	8,0	4,1	23,3	-	26,2	24,0	9,2
800,01 - 1 000,00	10,0	7,3	20,1	51,1	22,1	16,4	11,1
1 000,01 - 1 200,00	11,5	11,0	11,7	16,5	14,8	9,9	13,4
1 200,01 - 1 400,00	13,0	13,9	7,3	7,7	9,5	6,2	14,8
1 400,01 - 1 600,00	12,2	13,7	4,5	3,8	6,3	3,8	13,9
1 600,01 - 1 800,00	10,5	11,6	3,5	2,2	4,6	3,1	12,1
1 800,01 - 2 000,00	7,8	9,2	2,5	2,1	3,0	2,5	7,3
2 000,01 - 2 500,00	11,8	13,8	5,4	4,2	4,8	5,8	9,8
2 500,01 - 3 000,00	5,7	6,3	4,1	3,4	3,3	4,5	5,1
3 000,01 - 3 500,00	3,7	4,2	2,6	5,4	2,9	2,3	2,7
3 500,01 i więcej	3,8	4,5	3,8	3,6	2,5	4,1	0,6



**Przeciętny wiek osób pobierających emerytury według województw
- stan w grudniu 2011 r.**

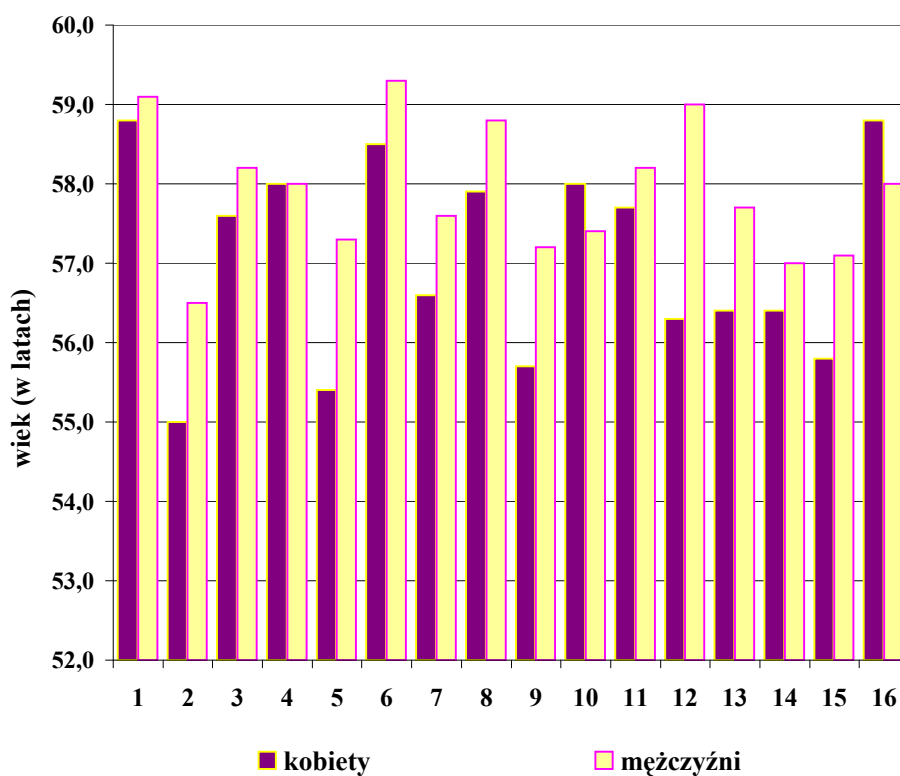
Lp.	Województwo ^{a)}	Przeciętny wiek świadczeniobiorców		
		Ogółem	Mężczyźni	Kobiety
		w latach		
	Ogółem	69,1	70,6	68,1
1	Dolnośląskie	69,3	70,7	68,5
2	Kujawsko-Pomorskie	68,9	71,1	67,5
3	Lubelskie	69,1	71,3	67,7
4	Lubuskie	68,9	71,0	67,6
5	Łódzkie	69,5	71,2	68,6
6	Małopolskie	69,7	70,9	68,8
7	Mazowieckie	70,5	72,6	69,3
8	Opolskie	69,4	71,2	68,2
9	Podkarpackie	69,2	71,6	67,4
10	Podlaskie	69,8	72,0	68,5
11	Pomorskie	69,4	71,5	67,9
12	Śląskie	67,5	67,3	67,8
13	Świętokrzyskie	69,4	71,4	67,9
14	Warmińsko-Mazurskie	69,2	71,2	68,0
15	Wielkopolskie	68,9	70,9	67,4
16	Zachodniopomorskie	69,2	71,0	68,1



^{a)} przypisanie do województwa według miejsca zamieszkania świadczeniobiorcy

Przeciętny wiek osób pobierających renty z tytułu niezdolności do pracy według województw - stan w grudniu 2011 r.

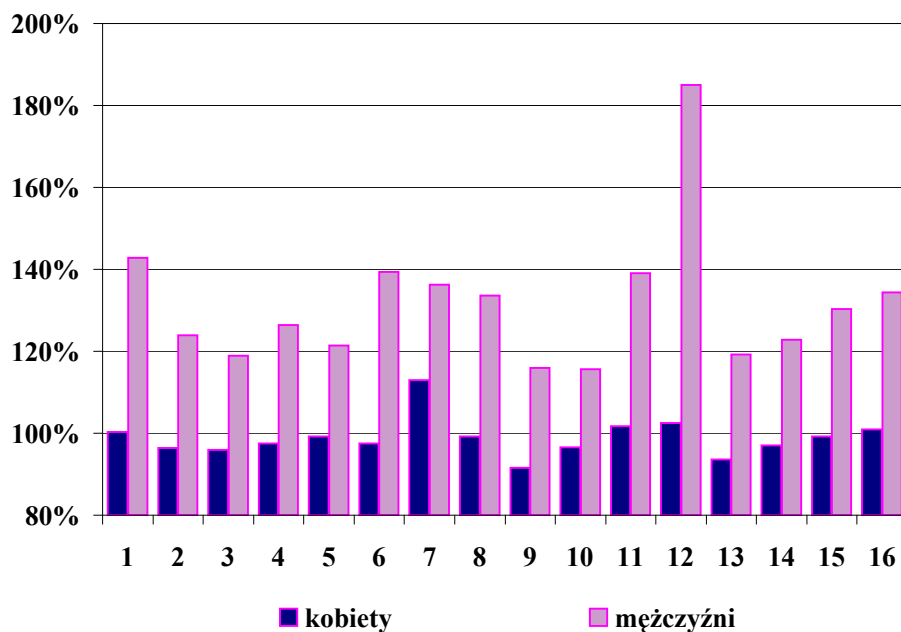
Lp.	Województwo ^{a)}	Przeciętny wiek świadczeniobiorców		
		Ogółem	Mężczyźni	Kobiety
		w latach		
	Ogółem	57,7	58,0	57,0
1	Dolnośląskie	59,0	59,1	58,8
2	Kujawsko-Pomorskie	55,9	56,5	55,0
3	Lubelskie	58,0	58,2	57,6
4	Lubuskie	58,0	58,0	58,0
5	Łódzkie	56,6	57,3	55,4
6	Małopolskie	59,0	59,3	58,5
7	Mazowieckie	57,2	57,6	56,6
8	Opolskie	58,5	58,8	57,9
9	Podkarpackie	56,7	57,2	55,7
10	Podlaskie	57,6	57,4	58,0
11	Pomorskie	58,0	58,2	57,7
12	Śląskie	58,2	59,0	56,3
13	Świętokrzyskie	57,3	57,7	56,4
14	Warmińsko-Mazurskie	56,8	57,0	56,4
15	Wielkopolskie	56,6	57,1	55,8
16	Zachodniopomorskie	58,3	58,0	58,8



^{a)} przypisanie do województwa według miejsca zamieszkania świadczeniobiorcy

**Przeciętna wysokość wskaźnika podstawy wymiaru emerytur
pobieranych w 2011 r. według województw - stan w grudniu**

Lp.	Województwo ^{a)}	Przeciętna wysokość wskaźnika podstawy wymiaru świadczenia ^{b)}		
		Ogółem	Mężczyźni	Kobiety
		w %		
	Ogółem	118,39	140,76	100,87
1	Dolnośląskie	118,03	142,80	100,26
2	Kujawsko-Pomorskie	108,15	123,94	96,33
3	Lubelskie	105,52	118,86	95,98
4	Lubuskie	108,96	126,36	97,43
5	Łódzkie	107,84	121,37	99,24
6	Małopolskie	116,80	139,44	97,44
7	Mazowieckie	121,76	136,18	112,99
8	Opolskie	114,07	133,66	99,22
9	Podkarpackie	102,81	115,92	91,62
10	Podlaskie	104,05	115,63	96,55
11	Pomorskie	118,12	139,14	101,74
12	Śląskie	147,99	185,05	102,46
13	Świętokrzyskie	105,27	119,25	93,57
14	Warmińsko-Mazurskie	107,53	122,85	97,08
15	Wielkopolskie	113,01	130,33	99,23
16	Zachodniopomorskie	114,63	134,33	100,87

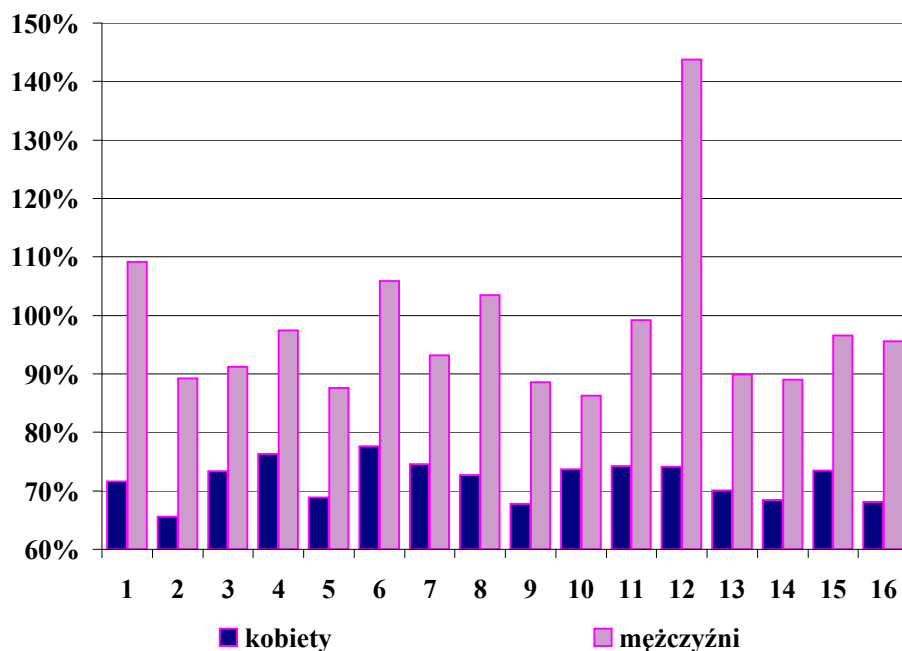


^{a)} przypisanie do województwa według miejsca zamieszkania świadczeniobiorcy

^{b)} jest to relacja procentowa wynagrodzeń świadczeniobiorcy do przeciętnych wynagrodzeń z okresu, jaki brany jest do ustalenia podstawy wymiaru w momencie przyznania lub przeliczania emerytury/renty - struktura dotyczy tylko emerytur wyliczonych według dotychczasowych zasad.

Przeciętna wysokość wskaźnika podstawy wymiaru rent z tytułu niezdolności do pracy pobieranych w 2011 r. według województw - stan w grudniu

Lp.	Województwo ^{a)}	Przeciętna wysokość wskaźnika podstawy wymiaru świadczenia ^{b)}		
		Ogółem	Mężczyźni	Kobiety
		w %		
	Ogółem	92,36	102,76	72,47
1	Dolnośląskie	96,82	109,13	71,57
2	Kujawsko-Pomorskie	80,97	89,26	65,60
3	Lubelskie	84,52	91,16	73,39
4	Lubuskie	90,03	97,42	76,26
5	Łódzkie	80,94	87,62	68,86
6	Małopolskie	95,98	105,85	77,61
7	Mazowieckie	86,53	93,20	74,57
8	Opolskie	93,54	103,45	72,73
9	Podkarpackie	81,77	88,62	67,79
10	Podlaskie	81,50	86,23	73,72
11	Pomorskie	90,33	99,16	74,25
12	Śląskie	122,24	143,78	74,07
13	Świętokrzyskie	83,59	89,88	70,04
14	Warmińsko-Mazurskie	82,02	89,01	68,48
15	Wielkopolskie	88,40	96,56	73,51
16	Zachodniopomorskie	86,17	95,62	68,14

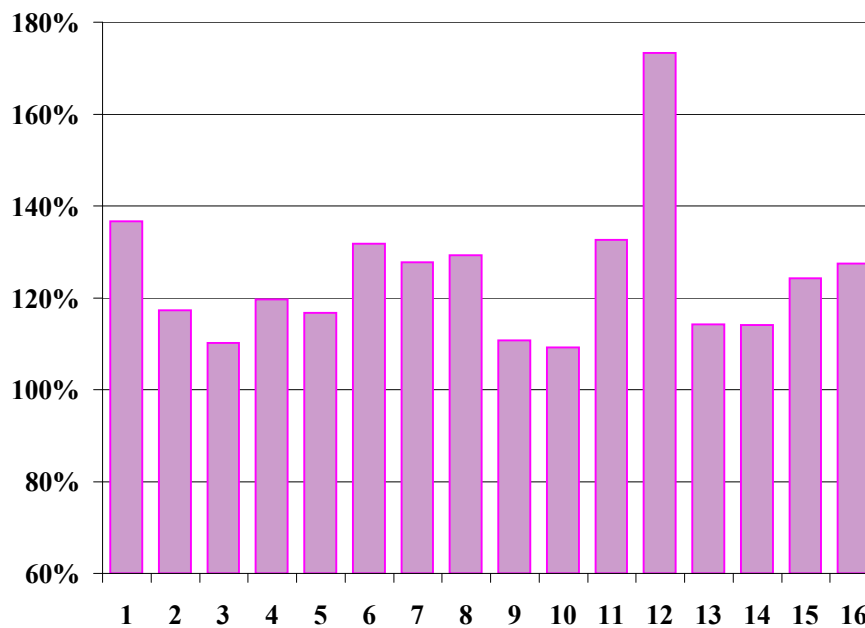


a) przypisanie do województwa według miejsca zamieszkania świadczeniobiorcy

b) jest to relacja procentowa wynagrodzeń świadczeniobiorcy do przeciętnych wynagrodzeń z okresu, jaki brany jest do ustalenia podstawy wymiaru w momencie przyznania lub przeliczania emerytury/renty.

**Przeciętna wysokość wskaźnika podstawy wymiaru rent rodzinnych
pobieranych w 2011 r. według województw - stan w grudniu**

Lp.	Województwo ^{a)}	Przeciętna wysokość wskaźnika podstawy wymiaru świadczenia ^{b)}
		w %
	Ogółem	132,25
1	Dolnośląskie	136,62
2	Kujawsko-Pomorskie	117,32
3	Lubelskie	110,14
4	Lubuskie	119,69
5	Łódzkie	116,75
6	Małopolskie	131,82
7	Mazowieckie	127,69
8	Opolskie	129,31
9	Podkarpackie	110,74
10	Podlaskie	109,16
11	Pomorskie	132,68
12	Śląskie	173,27
13	Świętokrzyskie	114,17
14	Warmińsko-Mazurskie	114,14
15	Wielkopolskie	124,25
16	Zachodniopomorskie	127,47



^{a)} przypisanie do województwa według miejsca zamieszkania świadczeniobiorcy

^{b)} jest to relacja procentowa wynagrodzeń świadczeniobiorcy do przeciętnych wynagrodzeń z okresu, jaki brany jest do ustalenia podstawy wymiaru w momencie przyznania lub przeliczania emerytury/renty - struktura dotyczy tylko rent rodzinnych wyliczonych wg dotychczasowych zasad.

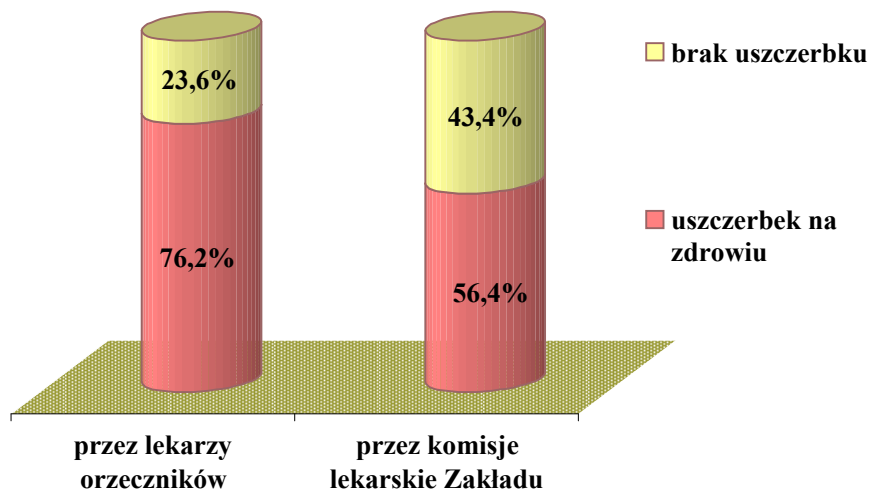
**Liczba orzeczeń^{a)} pierwszorazowych i ponownych
wydanych w sprawach rentowych w 2011 r.**

Wyszczególnienie	Orzeczenia wydane przez:								
	ogółem			lekarzy orzeczników			komisje lekarskie Zakładu		
	w tys.	w odsetkach	2010 =100	w tys.	w odsetkach	2010 =100	w tys.	w odsetkach	2010 =100
Orzeczenia ogółem	472,2	100,0	93,2	416,4	100,0	93,8	55,8	100,0	88,8
z tego:									
pierwszorazowe	94,5	20,0	98,5	77,8	18,7	99,5	16,7	30,0	93,9
- w tym ustalające niezdolność do pracy	51,7	10,9	96,6	48,0	11,5	97,2	3,7	6,7	90,0
ponowne	377,7	80,0	91,9	338,6	81,3	92,6	39,1	70,0	86,7
- w tym ustalające niezdolność do pracy	282,7	59,9	91,7	274,3	65,9	92,0	8,4	15,0	82,8

a) bez orzeczeń ustalających uprawnienia do świadczenia rehabilitacyjnego lub celowość przekwalifikowania zawodowego

Orzeczenia powypadkowe wydane w 2011 r.

Wyszczególnienie	Orzeczenia wydane przez:								
	ogółem			lekarzy orzeczników			komisje lekarskie Zakładu		
	w tys.	w odsetkach	2010 =100	w tys.	w odsetkach	2010 =100	w tys.	w odsetkach	2010 =100
Orzeczenia ogółem	112,8	100,0	100,2	102,0	100,0	100,7	10,8	100,0	95,1
w tym ustalające:									
- uszczerbek na zdrowiu	83,8	74,3	101,4	77,8	76,2	101,6	6,1	56,4	99,2
- brak uszczerbku	28,7	25,5	96,1	24,0	23,6	97,5	4,7	43,4	89,8



Orzeczenia pierwszorazowe w 2011 r. ustalające niezdolność do pracy, uprawnienia do świadczenia rehabilitacyjnego bądź celowość przekwalifikowania zawodowego

Wyszczególnienie	Orzeczenia wydane przez:								
	ogółem			lekarzy orzeczników			komisje lekarskie Zakładu		
	w tys.	w odsetkach	2010 =100	w tys.	w odsetkach	2010 =100	w tys.	w odsetkach	2010 =100
Orzeczenia ogółem	129,1	100,0	102,4	123,8	100,0	103,0	5,3	100,0	91,2
z tego ustalające :									
-całkowitą niezdolność do pracy i samo-dzielnej egzystencji	7,4	5,7	134,2	7,0	5,6	133,6	0,4	7,9	145,0
-całkowitą niezdolność do pracy	18,7	14,5	89,1	17,3	14,0	89,4	1,4	25,9	84,8
-częściową niezdolność do pracy	25,6	19,8	94,8	23,7	19,1	95,6	1,9	36,4	86,7
- celowość przekwalifikowania zawodowego	0,1	0,1	70,7	0,1	0,1	72,7	0,0	0,5	65,7
- uprawnienia do świadczenia rehabilitacyjnego	77,3	59,9	106,7	75,7	61,2	107,0	1,6	29,3	94,6

Orzeczenia stwierdzające po raz pierwszy niezdolność do pracy na 100 tys. pracujących^{a)}

Lata	Ogółem	Całkowita niezdolność do pracy i samodzielnej egzystencji	Całkowita niezdolność do pracy	Częściowa niezdolność do pracy
2002	716	84	221	411
2003	711	86	224	401
2004	659	93	221	345
2005	669	91	216	362
2006	621	59	227	335
2007	574	48	222	304
2008	500	41	204	255
2009	466	36	190	240
2010	465	48	183	234
2011	447	64	162	221

^{a)} Liczba orzeczeń stwierdzających niezdolność do pracy po raz pierwszy dla celów rentowych w przeliczeniu na 100 tys. pracujących (bez rolników indywidualnych).

Absencja chorobowa, zasilki

Wyszczególnienie	2009	2010	2011
Absencja chorobowa ^{a)}			
Liczba dni w tys.	205 077	187 805	189 528
Przeciętna miesięczna liczba dni w tys.	17 090	15 650	15 794
Wyплаты w mln zł	11 140,6	11 143,6	11 713,8
Przeciętna dzienna wysokość w zł	54,32	59,34	61,81
w tym zasilki chorobowe finansowane z FUS			
Liczba dni w tys.	126 024	119 327	121 606
Przeciętna miesięczna liczba dni w tys.	10 502	9 944	10 134
Wyплаты w mln zł	6 617,5	6 820,8	7 223,4
Przeciętna dzienna wysokość w zł	52,51	57,16	59,40
Zasilki macierzyńskie			
Liczba dni w tys.	39 607	42 624	41 594
Przeciętna miesięczna liczba dni w tys.	3 301	3 552	3 466
Wyплаты w mln zł	2 406,6	2 938,8	3 018,9
Przeciętna dzienna wysokość zasiłku w zł	60,76	68,95	72,58
Zasilki opiekuńcze			
Liczba dni w tys.	8 536	7 709	8 119
Przeciętna miesięczna liczba dni w tys.	711	643	677
Wyплаты w mln zł	464,9	489,1	543,0
Przeciętna dzienna wysokość zasiłku w zł	54,47	63,45	66,88
Zasilki pogrzebowe po ubezpieczonych i członkach ich rodzin			
Liczba zasiłków w tys.	40,1	39,6	39,2
Przeciętna miesięczna liczba zasiłków w tys.	3,3	3,3	3,3
Wyплаты w mln zł	246,1	253,7	179,3
Przeciętna wysokość zasiłku w zł	6136,35	6 399,75	4 571,45
Zasilki pogrzebowe po emerytach, rencistach i członkach ich rodzin ^{b)}			
Liczba zasiłków w tys.	273,3	271,1	269,3
Przeciętna miesięczna liczba zasiłków w tys.	22,8	22,6	22,4
Wyплаты w mln zł	1673,3	1 734,6	1 231,9
Przeciętna wysokość zasiłku w zł	6122,38	6 398,69	4 574,03

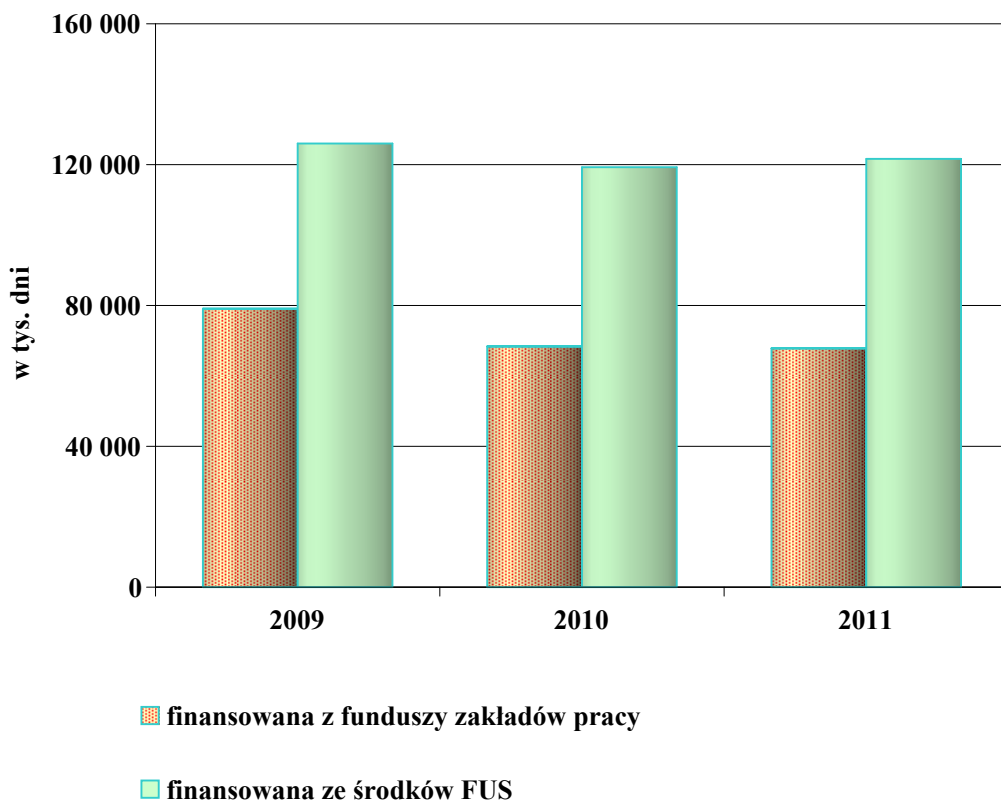
^{a)} łącznie z finansowaną przez zakłady pracy i z Funduszu Gwarantowanych Świadczeń Pracowniczych

^{b)} łącznie z zasiłkami wypłaconymi po osobach mających również prawo do świadczenia rolniczego

Absencja chorobowa według źródeł finansowania

Wyszczególnienie	2009		2010		2011	
	w tys.	2008 =100	w tys.	2009 =100	w tys.	2010 =100
Liczba dni - ogółem ^{a)}	205 076,9	105,5	187 804,6	91,6	189 527,6	100,9
w tym:						
finansowana z funduszy zakładów pracy	79 028,3	92,2	68 453,0	86,6	67 897,6	99,2
finansowana ze środków FUS - zasiłki chorobowe	126 023,5	116,0	119 327,2	94,7	121 606,4	101,9

^{a)} łącznie z finansowanymi z Funduszu Gwarantowanych Świadczeń Pracowniczych



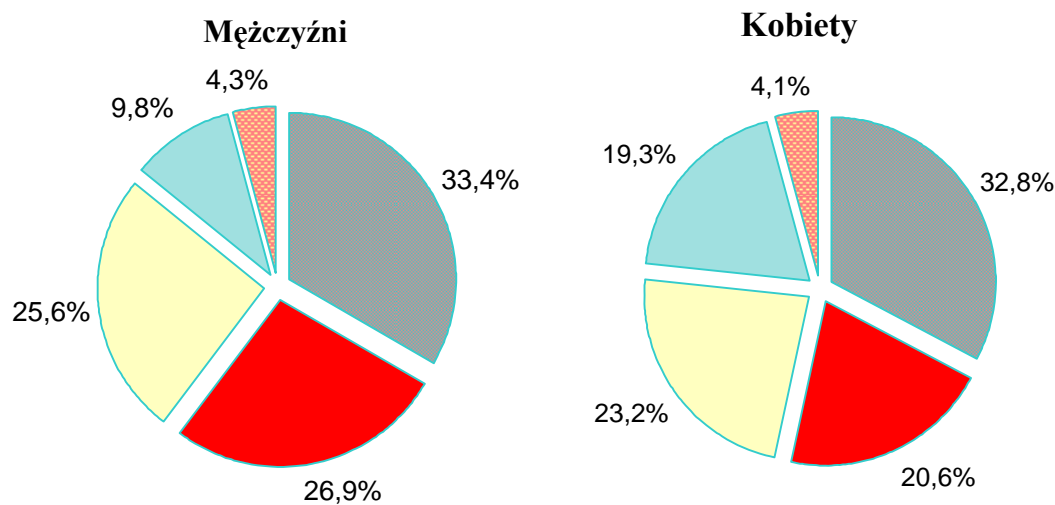
**Liczba zwolnień lekarskich^{a)} wydanych w 2011 r.
z tytułu choroby własnej osobom ubezpieczonym w ZUS
według płci i długości absencji chorobowej**

Długość absencji chorobowej	Liczba zwolnień lekarskich		
	Ogółem ^{b)}	w tym:	
		Mężczyźni	Kobiety
<i>w tysiącach</i>			
Ogółem^{c)}	16 957,5	8 038,3	8 914,6
<i>w tym:</i>			
do 6 dni	5 605,9	2 686,6	2 917,0
7 - 10	3 993,5	2 156,7	1 836,0
11 - 20	4 130,1	2 059,0	2 070,3
21 - 30	2 510,3	789,2	1 720,6
31 dni i więcej	712,1	344,3	367,6
przeciętna długość zwolnienia lekarskiego w dniach	12,23	11,51	12,88

^{a)} na podstawie zaświadczeń lekarskich o czasowej niezdolności do pracy wydanych na drukach ZUS ZLA zarejestrowanych w *Rejestrze zaświadczeń lekarskich KSI ZUS*

^{b)} w kategorii OGÓŁEM łącznie z nieustaloną płcią.

^{c)} w kategorii OGÓŁEM łącznie z nieustaloną długością absencji chorobowej.



Długość absencji chorobowej:

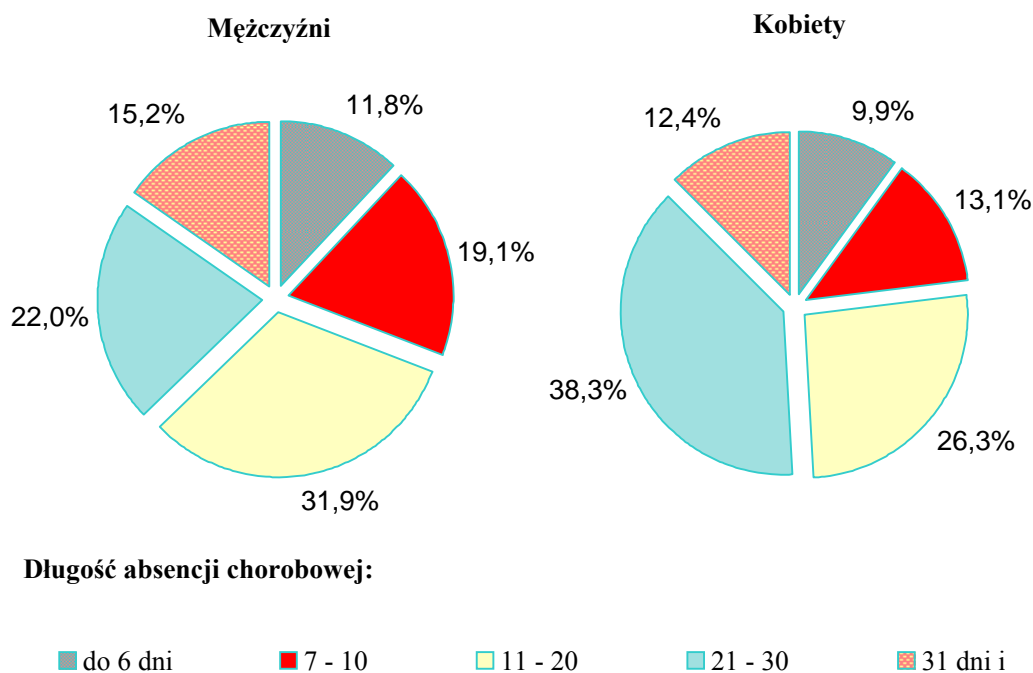
do 6 dni
 7 - 10
 11 - 20
 21 - 30
 31 dni i więcej

**Liczba dni absencji chorobowej^{a)} w 2011 r.
z tytułu choroby własnej osób ubezpieczonych w ZUS
według płci i długości absencji chorobowej**

Długość absencji chorobowej	Liczba dni absencji chorobowej		
	Ogółem ^{b)}	w tym:	
		Mężczyźni	Kobiety
<i>w tysiącach</i>			
Ogółem	207 420,8	92 533,5	114 839,7
do 6 dni	22 332,4	10 949,3	11 375,2
7 - 10	32 680,5	17 678,9	14 995,3
11 - 20	59 718,8	29 512,9	30 195,0
21 - 30	64 399,1	20 373,1	44 012,6
31 dni i więcej	28 290,0	14 019,3	14 261,6

^{a)} na podstawie zaświadczeń lekarskich o czasowej niezdolności do pracy wydanych na drukach ZUS ZLA zarejestrowanych w *Rejestrze zaświadczeń lekarskich* KSI ZUS

^{b)} w kategorii OGÓŁEM łącznie z nieustaloną płcią



Emerytury pomostowe

	Liczba - przeciętna miesięczna - w tys.	Kwota wypłat w tys. zł	Przeciętna miesięczna wypłata w zł
I-XII 2011	4,3	116 446,2	2 260,92

Struktura osób pobierających emeryturę pomostową wg wieku i płci - stan w grudniu 2011 r.

Wiek w XII 2011 r.	Ogółem	Mężczyźni	Kobiety
	w odsetkach		
OGÓLEM	100,0	85,2	14,8
	100,0	100,0	100,0
55	10,5	8,2	23,3
56	19,6	15,8	41,7
57	19,6	17,1	34,1
58	11,8	13,8	0,4
59	12,0	14,0	0,5
60	9,6	11,2	x
61	9,6	11,3	x
62	7,3	8,6	x
Średni wiek	58,0	58,3	56,1

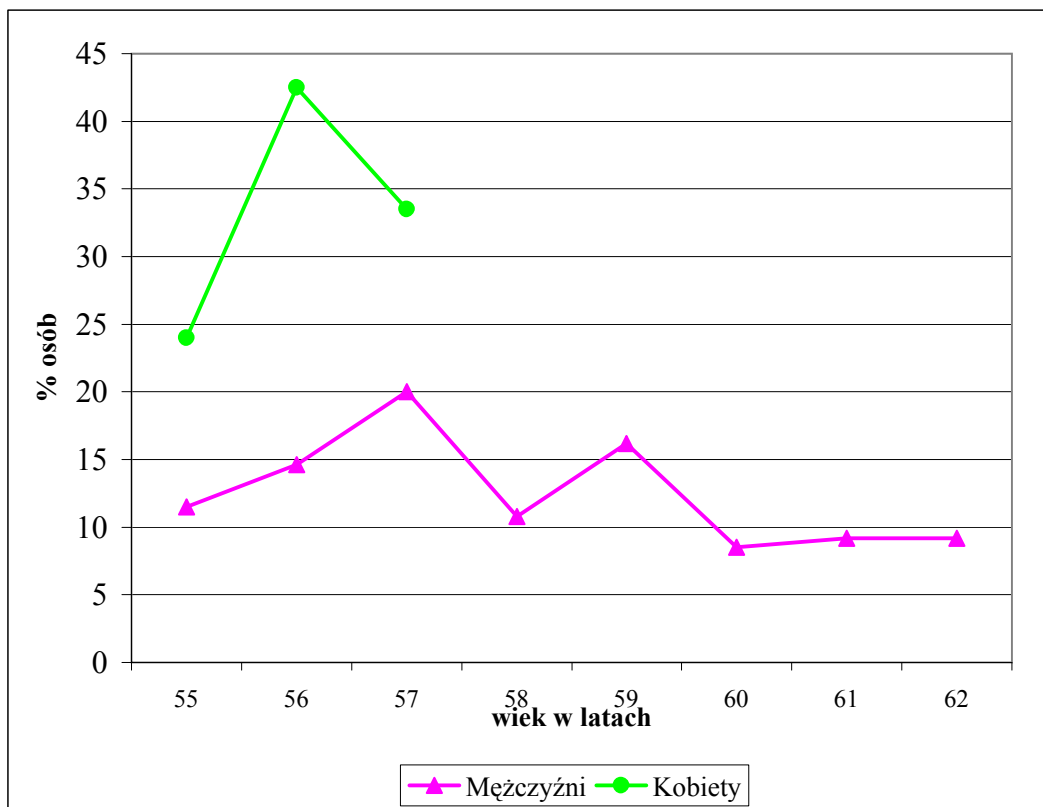


Nauczycielskie świadczenia kompensacyjne

	Liczba - przeciętna miesięczna	Kwota wypłat w tys. zł	Przeciętna miesięczna wypłata w zł
I-XII 2011	164	4 052,6	2 054,02

Struktura osób pobierających nauczycielskie świadczenie kompensacyjne wg wieku i płci - stan w grudniu 2011 r.

Wiek	Ogółem	Mężczyźni	Kobiety
	w odsetkach		
Ogółem	100,0	42,1	57,9
	100,0	100,0	100,0
55	18,8	11,5	24,0
56	30,7	14,6	42,5
57	27,8	20,0	33,5
58	4,5	10,8	x
59	6,8	16,2	x
60	3,6	8,5	x
61	3,9	9,2	x
62	3,9	9,2	x
<i>Średni wiek</i>	<i>57,0</i>	<i>58,2</i>	<i>56,1</i>

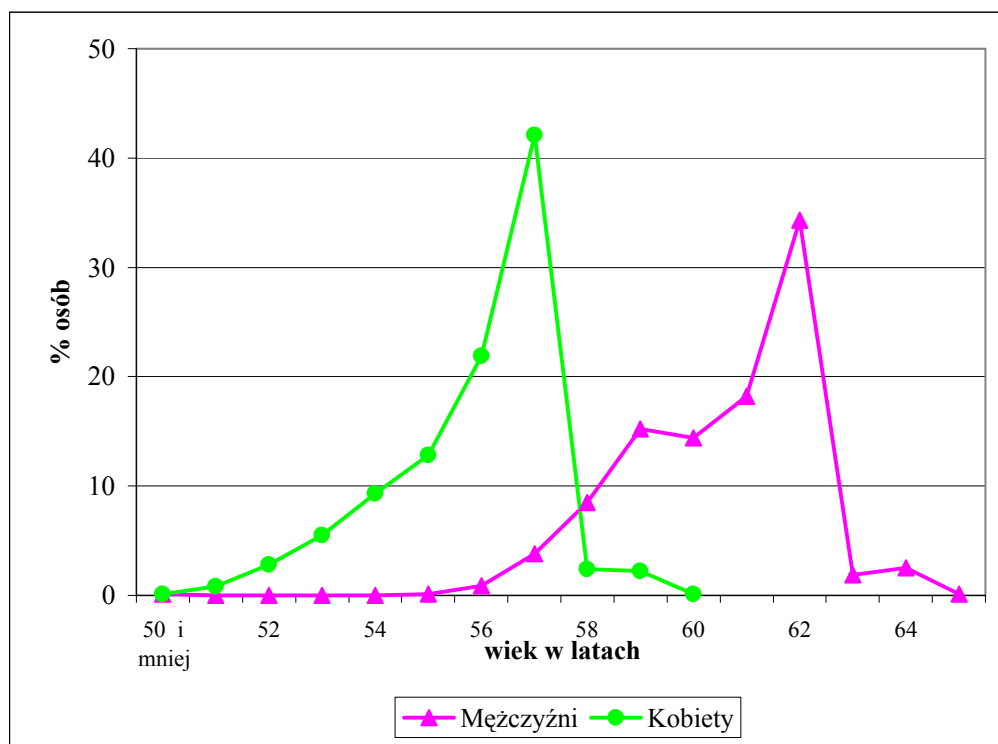


Świadczenia przedemerytalne

	Liczba - przeciętna miesięczna - w tys.	Kwota wypłat w tys. zł	Przeciętna miesięczna wypłata w zł
I-XII 2011	87,1	984 726,6	942,12

Struktura osób pobierających świadczenia przedemerytalne według płci i wieku - stan w grudniu 2011 r.

Wiek	Ogółem	Mężczyźni	Kobiety
	w odsetkach		
Ogółem	100,0	35,1	64,9
	100,0	100,0	100,0
50 i mniej	0,1	0,1	0,1
51	0,5	0,0	0,8
52	1,8	0,0	2,8
53	3,6	0,0	5,5
54	6,0	0,0	9,3
55	8,4	0,1	12,8
56	14,6	0,9	21,9
57	28,7	3,8	42,1
58	4,5	8,5	2,4
59	6,8	15,2	2,2
60	5,1	14,4	0,1
61	6,4	18,2	-
62	12,0	34,3	-
63	0,6	1,9	-
64	0,9	2,5	-
65	0,0	0,1	-
Średni wiek	58,1	61,0	56,4

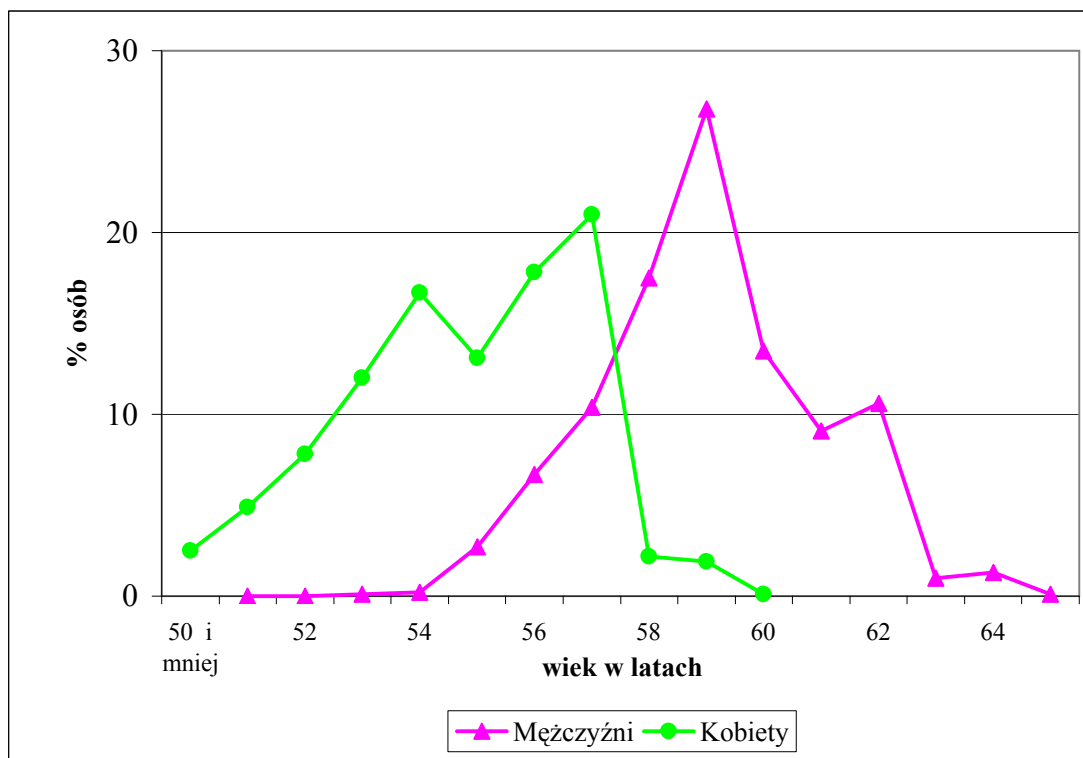


Zasiłki przedemerytalne

	Liczba - przeciętna miesięczna - w tys.	Kwota wypłat w tys. zł	Przeciętna miesięczna wypłata w zł
I-XII 2011	61,8	620 826,5	837,48

Struktura osób pobierających zasiłki przedemerytalne według płci i wieku - stan w grudniu 2011 r.

Wiek	Ogółem	Mężczyźni	Kobiety
	<i>w odsetkach</i>		
Ogółem	100,0	61,4	38,6
	100,0	100,0	100,0
50 i mniej	1,0	-	2,5
51	1,9	0,0	4,9
52	3,0	0,0	7,8
53	4,7	0,1	12,0
54	6,6	0,2	16,7
55	6,8	2,7	13,1
56	10,9	6,7	17,8
57	14,5	10,4	21,0
58	11,6	17,5	2,2
59	17,2	26,8	1,9
60	8,3	13,5	0,1
61	5,6	9,1	-
62	6,5	10,6	-
63	0,6	1,0	-
64	0,8	1,3	-
65	0,0	0,1	-
<i>Średni wiek</i>	<i>57,9</i>	<i>59,5</i>	<i>55,3</i>



Renty socjalne*)

	Liczba - przeciętna miesięczna - w tys.	Kwota wypłat w tys. zł	Przeciętna miesięczna wypłata w zł
I-XII 2011	252,0	1 830 076,7	605,18

*) łącznie z wypłacanymi przez jednostki ZUS realizujące umowy międzynarodowe, łącznie z rentami wypłacanymi przez KRUS, MSWiA, MON, MS. W przypadku zbiegu uprawnień do renty socjalnej z rentą rodzinną - bez kwoty renty rodzinnej

Struktura osób pobierających renty socjalne wypłacane przez ZUS) - stan w grudniu 2011 r.**

Wiek	Ogółem	Mężczyźni	Kobiety
	w odsetkach		
Ogółem	100,0	54,3	45,7
	100,0	100,0	100,0
19 i mniej	4,6	5,0	4,1
20 - 24	16,2	17,3	14,8
25 - 29	21,9	23,2	20,3
30 - 34	18,9	19,5	18,2
35 - 39	12,7	12,7	12,7
40 - 44	7,6	7,2	8,2
45 - 49	5,3	4,8	5,9
50 - 54	4,8	4,2	5,5
55 - 59	3,6	3,0	4,3
60 - 64	2,0	1,6	2,5
65 i więcej	2,4	1,5	3,5
<i>Średni wiek</i>	<i>34,7</i>	<i>33,6</i>	<i>36,0</i>

**) bez rent socjalnych wypłacanych przez jednostki ZUS realizujące umowy międzynarodowe

