

# KAZOVA VE YAKIN ÇEVRESİNDE ESKİ YERLEŞMELER THE ANCIENT SETTLEMENTS IN KAZOVA AND ITS SURROUNDINGS

Dr. ALİ ÖZÇAĞLAR\*

## (SUMMARY)

Kazova and its surroundings, which has been an important place of settlement since the earlier periods of the history of settlement, still maintains its same characteristics. Our research field take place in the interior parts of the Middle Black Sea region that is the passage area to the Central Anatolia region. This region, which is surrounded by Zile-Buzluk-Hanife-Arhoy and Yaylacık mountains from the north and Akdağlar from the south, is a tectonic depression which is between WSW-ENE faults. Yeşilırmak (Tozanlı) river and its branches flow through in this depression. Kazova takes place in its east region, Zile plain in its west region, Turhal plain in its northwest region (Map no: 1). These plains, which have been convenient in the aspects of climate, water, soil and transportation, have been the places of settlement of various tribes since the Hittit period (BC: 2000-1200).

In this article some information about Kazova, Zile and Turhal plains are given together with the barrows, tumuli, castles, rock shalters, ruins, the destructions of inns and baths and other traces of settlement in the areas which are surroundings of these plains.

## I — BARROWS AND TUMULI

The areas in which barrows and tumuli are frequently come across in Kazova, Zile plain and Maşatova. Maşatova takes place in the southwest of Zile plain. The barrows and tumuli in Kazova take place in the north and south slopes and on the basement of the plain. The sum of the barrows and tumuli in this plain is about 11 (Map no: 1). "Comana barrow" which is known as "Comana Pontica" in the east of Kazova is one of the important ancient settlement areas. In Zile, Anziliya (Zelâ) barrow which rises in the middle of Zile country center and Maşat barrow in Maşatova are the other ancient settlement places. In this area archaeological excavations took place only in Maşat barrow not in the other barrows and tumuli.

\* A.Ü. Dil ve Tarih-Coğrafya Fakültesi, Coğrafya Bölümü, Türkiye Coğrafyası Anabilim Dalı, Ankara.

## II — CASTLES AND ROCK SHELTERS

In the ancient settlement areas the castles have an important place. Since they were built especially for defense, the castles have the situation to take the environment under control. The castles in our research field are in Tokat (Dazimon), Zile (Zelâ) and Turhal (Gaziura).

In Kazova, Mercimek hill and Emirseyit village and the rock shelters in Zile Castle supposedly belong to the ancient Rome-Byzantium period.

## III — THE DISAPPEARED OR DESTROYED TRACES OF SETTLEMENT OF SELJUK-OTTOMAN PERIOD

It can be determined that this area has been an important place of settlement in Seljuk-Ottoman period by looking at the baths, inns and bridge ruins especially in Kazova. In Beyobası district, which is in the west of Pazar town, there is some remains of a bath and ruins. We assume that this belongs to Kazâbâd town, which doesnot exist now. In Kazova we can come across some ruins of inns. These take place in Çerçi village in the east, Pazar town in the middle and Arzupınar village in the west. The inns in Çerçi and Arzupınar villages are completely collapsed. However the inn in the east of Pazar town still remains.

### GİRİŞ:

Yerleşme tarihinin ilk dönemlerinden başlayarak günümüzde de önemli bir yerleşim ve ekonomik faaliyet sahası olan Kazova ve yakın çevresi, Orta Karadeniz bölümünün iç kesiminde, İç Anadolu bölgesine komşu geçiş alanında yer almaktadır. Kuzeyden Zile-Buzluk-Hanife-Arhoy ve Yaylacık dağları; güneyden ise Deveci dağları'nın kuzey uzantısı olan Akdağlar ile kuşatılan inceleme alanımız, BGB-DKD doğrultulu kırık hatlarıyla kat edilen bir tektonik depresyondur. Yeşilirmak (Tozanlı) ve kollarının içerisinde aktığı bu depresyonun doğu bölümünü Kazova, batı bölümünü Zile ovası, kuzeybatı bölümünü ise Turhal ovası işgal etmektedir. Söz konusu bu üç ova, orta kısımdaki üzerinde Ayranpınar köyünün yer aldığı üstü aşınmış, kenarları kırıklı bir eşik sahasıyla (850m.) birbirinden ayrılmaktadırlar (Harita: 1).

Bugün olduğu gibi, geçmişte de yerleşim alanlarının seçiminde bazı esasların göz önünde bulundurulduğu dikkati çekmektedir. İklim, su, toprak, ulaşım şartları bakımından elverişli ve muhtemel saldırılara karşı kolayca savunma yapılabilecek korunaklı yerler eskiden beri yerleşim alanı olarak tercih edilmişlerdir. Araştırma alanımız Kazova ve yakın çevresinin Hititler döneminden (MÖ.2000-1200) beri çeşitli kavimlerce yerleşim alanı olarak seçilmesinde yukarıda belirttiğimiz hususların etkili olduğu görülmektedir. Şöyle ki, Yeşil-

irmak ve kolları tarafından sulanan Kazova, Turhal ve Zile ovaları verimli bir tarım alanı haline gelmişlerdir. Karadeniz'in nemli, ılıman tesirlerinin bu sahaya kadar sokulması, iklim şartlarını İç Anadolu'ya göre daha olumlu bir duruma getirmiştir. Yine ulaşım bakımından doğal olarak yol özelliği taşıyan bu yöre, önemli tarihi yolların (Hitit, Kral, Roma, Selçuklu, Osmanlı yollarının) geçtiği bir alan olmuştur. Ayrıca, bunlara ek olarak savunmaya elverişli korunaklı yerlerin fazla oluşu da bu yöredeki yerleşim faaliyetini olumlu yönde etkilemiştir.

Arazi çalışmalarımız sırasında rastladığımız bir çok höyük ve tümülüsün, harabe halde kalmış eski yerleşim izlerinin ve diğer kalıntıların bilinçsizce tahrip edildiğini gözlemledik. Bu çok değerli yerleşim izleri biz coğrafyacıları ilgilendirdiği kadar, bu konuyla ilgili diğer araştırmacıları da yakından ilgilendirmektedir. Bir sahadaki yerleşim faaliyetinin geçmişteki durumunu ve bugüne kadar nasıl bir değişikliğe uğradığını, yani gelişimini incelerken, halen mevcut olan bu eski yerleşim izlerine gereksinim duyulduğu bir gerçektir. Bu nedenle, böyle yerlerin özenle korunması ve özellikle konunun uzmanlarıncı kazılar yapılarak hangi dönem yerleşmeleri olduğunun ortaya çıkarılması gerekmektedir. Araştırma sahamızda sadece Zile'nin güneybatısında Maşatova'da yer alan Maşat Höyük'te arkeolojik kazı yapılmış ve burasının önemli bir Hitit yerleşim merkezi olduğu kesinlik kazanmıştır<sup>1</sup>. Sahada bulunan diğer eski yerleşim yerlerinde bu şekilde bir arkeolojik kazı yapılmamış olmasını büyük bir eksiklik olarak kabul etmekteyiz.

Çalışmalarımız sırasında yerlerini kesin olarak belirleyerek bir harita üzerine (Harita: 1) işaretlediğimiz eski yerleşmeleri, başlıca üç ayrı grupta (Höyük ve yığma tepeler, Kaleler ve kaya odaları, Selçuklu-Osmanlı döneminin yok olmuş veya harabe hale gelmiş yerleşim izleri) ele alacağız.

## I – HÖYÜK VE YIĞMA TEPELER

Bilindiği üzere, “höyükler, eski yerleşim yerleri olup, eski tarım alanlarında, yol uğrak ve kavşaklarında, büyük su kaynakları yakınında kurulmuşlardır. Sonradan yangınlar, istilâlar, depremler ve başka yıkıcı tesirlerle harap olarak yeniden canlanmış, tekrar harap olmuş köy, kasaba ve şehir kalıntılarıdır. Höyüklerin renkleri çoğunlukla bozdur. Bu bakımdan yakınlarındaki araziden kolayca ayırdedilebilmektedirler.”<sup>2</sup>

Yığma tepeler ise, insan eliyle yığılmış tepe veya tümseklerdir. Bunlardan bir kısmı, eski devirlerde haberleşme maksadıyla yapılmışlardır ki, bunlara

<sup>1</sup> Alp, S.: “Maşat-Höyük'te Keşfedilen Hitit Tabletlerinin Işığı Altında Yukarı Yeşilirmak Bölgesinin Coğrafyası Hakkında”, s. 637-646.

<sup>2</sup> İzbirak, R.: Sis' matik Jeomorfoloji. s. 236.

bu sebepten “işaret tepesi” adı verilir. İşaret tepeleri, en çok yer kabartılarının hâkim kısımları üzerine, birbirini iyi görecek şekilde yapılmışlardır. İleride bahsedileceği üzere, Kazova’ya hâkim bir mevkiide bulunan Mercimek tepe üzerindeki işaret tepe buna en güzel örneği oluşturmaktadır (Foto: 1-Harita: 1). “Yığma tepelerin ikinci çeşidi mezar olarak yapılmış tepelerdir ki, bunlara tümülüs (tumulus) denir. Tümülüsler de civardaki taş veya toprak, yahut molozların yığılarak takriben koni biçimi verilmiş bir şeklidir. Bunlar yüksekçe yerlerde bulunabileceği gibi en çok çukur ve düz yerlerde yapılmışlardır.”<sup>3</sup>

Özellikle Kazova’da sıkça rastladığımız yığma tepelere halk “dökme tepe” adını vermiştir ve bu itibarla çoğunun adı topoğrafya haritalarına “dökme tepe” şeklinde yazılmıştır.

Maşat Höyük dışında, harita üzerine işaretlediğimiz höyük ve yığma tepelerde kazı yapılmadığı için, bunların kesin olarak hangi döneme âit oldukları belli değildir. Bununla beraber çoğunun İlk Çağ’a âit yerleşim izleri taşıdıklarını tahmin ediyoruz. Aslında, çalışma sahamız içinde rastladığımız bu yapay tepelerden bir çoğunun gerçekte höyük mü, yoksa tümülüs mü olduğu da kesin olarak tesbit edilmiş değildir. Söz konusu bu ayrımın yapılmasını konunun uzmanlarına bırakarak, biz daha çok bunların belirtilen sahada coğrafi dağılımlarına ve görülen belirgin özelliklerine temas etmekle yetineceğiz.

## A — KAZOVA’DAKİ HÖYÜK VE YIĞMA TEPELER

Strabon’dan öğrendiğimize göre, İris’in (Yeşilirmak) suladığı Dazimonitis (Kazova) İlk Çağ’da da önemli bir yerleşim ve tarım alanı durumundaymış<sup>4</sup>. Bu özelliğini bugün de halen devam ettiren Kazova’nın eskiden beri yerleşim alanı olduğunu civardaki eski köy isimlerinden ve ovada sıralanan höyüklerle yığma tepelerden anlıyoruz. Kazova’ya çok yakın olan Turhal’ın kuzeydoğusundaki Dazmana (Akçatarla) ve doğusundaki Dazya (Gümüştop) köyleri ile İlk Çağ’daki isimleri tarihi kaynaklara geçmiş olan Dazimonitis (Kazova) ve Dazimon (Tokat) arasındaki fonetik benzerlik açıkça görülmektedir (Harita: 1 ve 2). Uzun süre İlk Çağ’daki adlarıyla anılan bu köylere Turhal’ın güneybatısındaki Vazanya (Ayrınpınar) köyünü de ekleyebiliriz. Özellikle, Dazya (Dazia) köyü, İlk Çağ’da Komana (Comana)’dan kaçan hıristiyan halkın ilk yerleşim alanlarından olmuştur<sup>5</sup>.

Daha ziyade, İlk Çağ’a âit yerleşim izlerini taşıdığını tahmin ettiğimiz höyük ve yığma tepeler Kazova gibi elverişli bir sahada yoğunlaşmaktadırlar. Ova

<sup>3</sup> İzbirak, R.: Sistematik Jeomorfoloji. s. 235

<sup>4</sup> Strabon Coğrafya “Geographika”. Kitap XII, Bölüm: I-II-III, s. 30-31.

<sup>5</sup> Yavi, E.: Tokat (Komana), Niksar (Neocaesarea)... s. 27 ve 181.

tabanında Yeşilirmak (İris)'ın taşkın alanı dışındaki kesimlerden başlayarak 550-750 m. arasındaki kuşakta sayıları artan bu eski yerleşim yerlerini Yeşilirmak'ın kuzeyinde ve güneyinde olmak üzere iki bölümde incelemeye çalışacağız.

### 1 — Yeşilirmak kuzeyindekiler:

Bu bölümde yer alan höyük ve yığma tepeler batıdan doğuya doğru Mercimek tepe, Necip höyüğü, Dökme tepe, Engüren tepe ve Gümenek (Comana) höyüğü şeklinde sıralanmaktadır.

Konumu itibariyle Kazova'nın gözetleme kulesi özelliğini taşıyan Mercimek tepesi (1200m.), Kazova'yı Turhal ovası'na bağlayan Katmerkaya boğazı'nı ve bütünüyle çevreyi kontrol altında tutmaktadır. Ova tabanına göre 600 m. yüksekliğe sahip olan bu tepe Jura-Kretase devri kalkerlerinden oluşmaktadır. Zirve kısmı aşınma sonucu düzleşen Mercimek tepesi'nin üst kısmında yığma toprak ve molozlardan müteşekkil bir küçük tepecik bulunmaktadır. Söz konusu bu tepenin daha önce de belirttiğimiz gibi savunma amacıyla yapılmış bir işaret tepesi olması muhtemeldir (Harita: 1 - Foto: 1). Çünkü, Kazova'daki diğer höyük ve yığma tepeler burayı rahatlıkla görebilmektedirler.

Orta kısımda Necip köyü'nün şimdiki yerinin biraz kuzeyinde yer alan Necip höyüğü, izinsiz yapılan tahrip edici kazılar sonucu belirsiz bir görünüm almıştır. İçerisinden yayık biçimli bir tabutun çıktığı söylenen bu eski yerleşim yerinin Hitit devrinin izlerini taşıdığını tahmin ediyoruz.

Kazova'nın ortasında eski Dökmetepe bucak merkezinin biraz doğusunda bulunan yığma tepede de bilimsel anlamda kazı yapılmamıştır. Tokat müzesinin 1938 yılı kayıtlarına göre, buradan at heykeli, seramik eşya, taş sütunlar ile horasan temeller çıkarılmıştır<sup>6</sup>. Tümülsü olduğu yolunda görüşler bulunan Dökmetepe üzerinde D.S.İ'nin 1968 yılında ağaçlandırma yapması ve ağaçların sulanmasıyla birlikte tepede çökme meydana gelmiştir. Zamanla belirsiz birhal alan bu yığma tepe şimdi ağaçlarla kapatılmış durumdadır.

Yeşilyurt köyü yakınında yer alan Engüren tepe'den de rastgele yapılan kazılar sonucu çeşitli eserler çıkarılmıştır. Buradan çıkartılan bir at heykelinin Tokat müzesi'ne teslim edildiği çevredeki köy halkından öğrenilmiştir.

Kozova'nın 10 km. doğusunda, Yeşilirmak kuzeyindeki Comana (şimdiki Gümenek) höyüğü, bu yörenin en önemli antik yerleşim merkezidir. Anadolu'nun İlk Çağ'daki önemli yerleşim merkezlerini ve saha adlarını gösteren haritalara bakıldığında, iki ayrı yerde "COMANA" adını taşıyan yerleşim merkezini görebilmekteyiz. Bunlardan birisi güneyde Adana'nın Tufanbeyli ilçe-

<sup>6</sup> Yavi, E.: Tol'at (Komana)... s. 180.

sinin Şarköy sınırları içindeki “Kapadokya Komanası (Comana Cappadocia)”, diğeri ise kuzeyde Pontus devleti sınırları içinde kalan “Pontus Komanası (Comana Pontica)” dır. İnceleme alanımızda yer alan Pontus Komanası Tokat’ın 10 km. kuzeydoğusunda, Niksar-Almus karayolu kavşağında Kılıçlı (Gümenek) köyü yakınında bulunmaktadır (Harita: 1-2-3). Bu antik yerleşmenin kuruluş tarihi kesin olmamakla birlikte M.Ö. 4. yüzyıldan itibaren Pers, Hellenistik, Pontus, Roma, Bizans devrinde varlığını sürdürmüştür. 1940 yılında Kazova’yı sulamak amacıyla yapılan regülatörün inşaat kazılarında, Hellenistik ve Roma dönemlerine âit Comana kentinin yapı taşları bulunmuştur. Comana höyüğü çevresinde ortaya çıkan yerleşme kalıntılarına bakarak antik kentin höyük tepesi ile Yaylacık dağı etekleri arasında geniş yer kapladığı söylenmektedir. Persler zamanında Anaitis mezhebinin önemli bir merkezi olan Comana, hıristiyanlığın yayılması ile önemini yitirmiş, deprem ve diğer tahribat yüzünden toprak yığını haline gelmiştir (Foto: 2).

## 2 — Yeşilirmak güneyindekiler:

Kazova’da Yeşilirmak’ın güneyinde kalan sahadaki höyük ve yığma tepeler batıdan doğuya doğru belirli aralıklarla sıralanmışlardır. Akdağlar’ın Kazova’ya bakan yamaçlarında 600-800 m. arasındaki kuşakta dört adet, ova tabanında (600 m.nin altında) ise üç adet olmak üzere toplam yedi adet yapay tepe tesbit etmiş bulunuyoruz. Bu tepelerin coğrafi dağılışlarına baktığımızda, bunların şimdiki köy yerleşmelerinin yakınında, derelerin oluşturduğu birikinti konilerinin kenarlarında yer aldıklarını görüyoruz. Bu duruma bakarak eski yerleşme yerleriyle yeni yerleşmeler arasında bir ilişki kurulabilmektedir. Eskiden ova tabanının Yeşilirmak’a yakın kesimleri tamamen bataklık olduğu için ve özellikle taşkınlardan etkilenmemek amacıyla yerleşmeler daha çok yamaçlarda toplanmışlardır. Şimdiki çoğu yerleşmeler için de aynı şeyi söylemek mümkündür. Bugünkü yerleşmeler de eskiler gibi, daha çok suya ve tarım alanına bağımlı olarak birikinti konileri kuşağında, dere yataklarına yakın korunaklı yerleri tercih etmişlerdir.

Kazova’nın batı bölümünde Ütük köyü güneyinde yer alan Mahmut tepesi (588m.) şahıs arazisi içinde bulunan bir yığma tepedir. Burada kazı yapıldığı için höyük mü, yoksa tümülüs mü olduğu hakkında kesin bir bilgimiz yoktur. Zile-Pazar karayolu kenarında yer alan bu tepe de kısmen tahribe uğramıştır.

Kaz gölü’nün batısında Taşlıhöyük köyünün biraz kuzeydoğusunda yer alan Taşlıhöyük tepesi (563m), ova tabanında belli belirsiz küçük bir tepecik olup, yer yer tahrip edilmiş durumdadır (Foto: 3). Adını bu höyükten alan şimdiki

Taşlıhöyük köyü'nün oldukça eski bir yerleşme yeri olduğunu 1574 tarihli Osmanlı tahrir defterinden de öğrenmiş bulunuyoruz<sup>7</sup>.

Akdağlar'ın Kazova'ya bakan yamaçlarında 600-800 m. kuşağında yer alan höyük ve yığma tepeler ise: Yeniköy'ün hemen kuzeybatısında Bahçebaşı deresi'nin sol tarafında yer alan Yeniköy höyüğü, bir sırt üzerine tünemiş olan Çayköy'ün kuzeyinde bulunan Çayköy dökmetepeleri ve Üzümören kasabası-Bağlarbaşı köyü kuzeyindeki Dökmetepe'dir.

1/25.000 ölçekli topoğrafya haritasında adı "Bahçelikbaşı tepesi" olarak kaydedilen Yeniköy höyüğü (633m.), uzaktan bakıldığında açık bir şekilde çevresinden ayırdelebilmektedir. Çayköy'ün önündeki yığma tepelerin şekil itibariyle tümülüs olması ihtimali kuvvetlidir. Yanyana iki kesik koni şeklinde yükselen bu tepelerin her ikisi de aynı yükseklikte olup (630 m.), üst kısımları tahrip sonucu düzleşmiştir. Üzümören kasabası ile Bağlarbaşı köyünün kuzeyine isabet eden ve adı haritaya "Dökmetepe" olarak geçen diğer bir yığma tepe ise, diğerlerine göre yüksekçe bir yerde (841m.) bulunmaktadır.

Pazar kasabasının doğusunda Küçükbağlar (Küçük Endiz) köyünün 2 km. kuzeybatısındaki Endiz höyüğü (583m.), Kazova'da Yeşilırmak güneyinde yer alan sonuncu höyüktür. burada 1984 yılında Tokat Müze Müdürlüğü tarafından bir kazı yapılmış ve Hellenistik döneme âit eserler bulunmuştur<sup>8</sup>.

## B – ZİLE OVASI VE ÇEVRESİNDEKİ HÖYÜKLER

Zile ovası ve çevresindeki höyüklerin sayısı Kazova'dakilere kıyasla daha azdır. Bu sahada belirgin olarak dikkati çeken üç höyük tesbit etmiş bulunuyoruz. Bunlar: Zile ilçe merkezinin ortasındaki "Anziliya höyüğü", Zile ovası'nı batıdan çevreleyen eşik alanı üzerinde Büyük Karayün köyü yakınındaki "Karayün höyüğü" ve Zile ovası'nı Turhal ovası'na bağlayan Hamidiye boğazı girişindeki "Yüntepe höyüğü" dür (Harita: 1).

Eski Çağ'da Zelitis adıyla bilinen Zile ovası ve çevresinin 5000 yıldan bu yana 14 uygarlığın izlerini taşıdığı, yapılan tarihi araştırmalar sonucu ortaya çıkarılmıştır. İç Anadolu bölgesinden başlayıp, Kuzeydoğuda Yeşilırmak havzası boyunca sıralanmış Hitit yerleşim merkezlerinden biri olan Anziliya höyüğü, Zile ilçe merkezinin ortasında bulunmaktadır. Kalker kayalar üzerine toprak dolgu olarak yumurta biçiminde oturan bu höyük, Hitit, Frig, Pers, Pontus, Roma, Bizans ve Türkler zamanında üst üste iskân edilmiştir. Halen üzerinde Roma döneminden kalma kale surları ile son döneme âit birkaç harabe bina yer almaktadır (Foto: 4). Anziliya höyüğünün başlangıçta bir Hitit yerleşim alanı olduğunu Zile'den kuşucusu 15 km. güneybatıda yer alan Ma-

<sup>7</sup> Defter-i Mufassal Liva-i Sivas. I. Cilt

<sup>8</sup> Yavi, E.: Tokat (Koman).... s. 181.

şat Höyük'ten çıkartılan tabletlerden anlıyoruz. Zile ovası'nın kuzeybatı bölümünde çevreye hâkim bir mevkiide kurulmuş olan Anziliya höyüğü (780m.), kazı yapılmaya müsait olmadığı için halen gizliliğini korumaktadır.

İlk Çağ'ın ünlü coğrafyacısı Strabon'a göre, Zelitis arazisinin sahibesi Ninovalı melikesi Semiramis, bu höyük üzerine M.Ö. 7. asırda Zelâ şehrini inşa ettirmiştir<sup>9</sup>. Zile'nin ilk kuruluş yeri olan bu höyük tepesi üzerinde Persler Anaitis mezhebinin ünlü ateş tapınağını kurmuşlardır. Aynı dönemde Persler'e âit diğer bir ateş tapınağı ise Comana'da bulunuyordu.

Zile ovası'nı batıda çevreleyen 1000 metrenin üzerinde yüksekliğe sahip, üzeri düzleşmiş eşik alanında (Karayün sırtlarında) da bir höyük bulunmaktadır. 1/25.000 ölçekli topoğrafya haritasında Höyük tepe (1020m) adıyla kaydedilen bu höyüğe, üzerinde yer aldığı sahanın yerel adından esinlenerek "Karayün Höyüğü" adını vermiş bulunuyoruz. Büyükkarayün köyü sınırları içinde kalan bu höyük, Zile-Çekerek karayoluna çok yakın uzaklıktadır.

Kuzeydoğuda Zile ovası'nı Turhal ovası'na bağlayan ve içerisinden Honarcay, Zile-Turhal karayolu ile Sivas-Samsun demiryolunun geçtiği Hamidiye boğazı girişinde "Yüntepe Höyüğü" bulunmaktadır. Yüntepe (630m.), Bağlıpınarı köyünün BKB'sında ve bu köyün sınırları içinde kalmaktadır. Üzeri aşınma ve tahrip yüzünden düzleşerek yassılaştıran bu tepelikten kömür parçaları ile çanak çömlek çıktığını köy halkından öğrenmiş bulunuyoruz.

## B — MAŞATOVA'DAKİ HÖYÜKLER

Zile ovası'nın güneybatısında, bu ovadan 1000 metrenin biraz üzerinde yüksekliğe sahip bir eşik sahasıyla ayrılan Maşatova ünitesi, Hitit-Frig devrinin en önemli yerleşim alanlarından birisidir. Eski adı "Maşat" olan şimdiki "Yalın yazı köyü"nü 1500 m. kadar batısında yer alan "Maşat Höyük", Maşatova ortasında yükseltmektedir (Harita: 1). Denizden yüksekliği 886 m. ve nisbi yüksekliği 25 m. olan Maşat Höyük tepesi, 1973 yılına kadar esrarını korumuştur. Bu yılda Prof. Dr. Tahsin Özgüç başkanlığında başlatılan kazılar sonucu buranın önemli bir Hitit ve Frig yerleşim merkezi olduğu ortaya çıkarılmıştır. Hitit devrinde adı "Tapigga" olan Maşat Höyük'ün üst kısmında büyük bir saray, eteğinde ise kent bulunmaktadır. Tapigga, MÖ. 1500 yıllarında demir çağını, Hitit imparatorluğu döneminde ise en parlak günlerini yaşamıştır. Kaşkaların sık sık saldırılarına uğrayan bu kent beş defa yakılıp yıkılmıştır. Yangına âit izler halen açıkta duran ev temellerinde görülmektedir (Foto: 5). Bu höyükten çıkartılan tabletlerin okunarak değerlendirilmesiyle Hitit devrinde bu yörenin coğrafi yer adları üzerine yorumlar yapılması

<sup>9</sup> Strabon Coğrafya "Geographika" s. 55-56.



da mümkün olmuştur<sup>10</sup>. Örneğin, Zile ilçe merkezinin ortasında yükselen “Anziliya Höyüğü”nün bir Hitit yerleşmesi olduğunu bu çalışmadan anlıyoruz.

Maşat Höyük’ün 7 km. kuzeydoğusunda Üyük köyü sınırları içinde 25 m. nisbi yüksekliğe sahip bulunan Kızılhöyük’te kazı yapılmamıştır. Hemen yanı başındaki köye “Üyük” ismini veren Kızılhöyük’ün de bir Hitit-Frig devri yerleşim merkezi olması muhtemeldir. Çünkü bu höyük Maşat Höyük’e çok yakın olup, yüzeyden çıkan eserler birbirlerine benzerlik göstermektedirler.

## II – KALELER VE KAYA ODALARI

Araştırma sahamızdaki kaleler ile kaya odaları eski yerleşim faaliyetlerine ışık tutan diğer önemli yerleri oluşturmaktadırlar. Bu nedenle, bunları iki ayrı başlık altında ele almaya çalışacağız.

### A – KALELER

Eski yerleşim alanları içerisinde önemli bir yeri bulunan kaleler, daha çok savunma amacıyla inşa edilmişlerdir. Araştırma sahamızdaki kaleler de genelde olduğu gibi, çevreyi kontrol altında tutabilecek müstahkem yerlerde kurulmuşlardır. İnceleme alanımız içerisindeki kaleler Tokat, Zile ve Turhal’da yer almaktadırlar.

#### 1 – Tokat (Dazimon) kalesi:

Tokat kalesi, Kazova’nın doğu ucunda, bu ovaya güneyden açılan korunaklı bir vadi (Geyraz-Behzat vadisi) içerisinde, güneyde Sivas yönünden gelen yol ile batıda Kazova’yı kontrol altında tutacak bir mevkiide, sarp kayalar (Permien devri kalkerleri) üzerinde inşa edilmiştir. Orta Çağ şatolarına benzer bir özellikteki Tokat kalesi’nin denizden yüksekliği 750 m., vadi tabanına göre yüksekliği ise 130 m. dir (Foto: 6, Harita: 1).

Tokat’ın 10 km. kuzeydoğusunda Gümenek mevkiinde bulunan antik Comana kenti, Persler ve Pontuslular zamanında çok ünlü dini bir merkez idi. Anaitis mezhebine bağlı topluluğun taptığı kutsal ateş tapınağı da burada bulunmaktaydı. Hıristiyanlığın bu sahada yayılmaya başlamasıyla Comana’daki Anaitis mezhebine mensup din adamlarının dayanılmaz baskılarından kaçan bir grup hıristiyan, şimdiki Tokat kalesi’nin bulunduğu sarp kayalıklara sığınmışlardır. Tokat’ın ilk yerleşenlerinden olan bu insanlar, zamanla söz konusu sarp kayalar üzerine bir kale inşa ederek adını “Dazimon” koymuşlardır.

MÖ. 47 yılında Romalıların eline geçen Tokat (Dazimon) kalesi, aynı özelliğini korumuştur. Bizanslılar döneminde (MS. 395) Dazimon kalesi, yapılan

<sup>10</sup> Alp, S.: “Maşat-Höyük’te Keşfedilen Hitit Tabletlerinin Işığı Altında Yukarı Yeşilirmak Bölgesinin Coğrafyası Hakkında”. s. 637-646.

savaşlarda çok büyük değer kazanmıştır. Danişmentliler, Selçuklular ve İlhanlılar döneminde çeşitli olaylara sahne olan Tokat kalesi, Osmanlılar döneminde de önemli görevler üslenmiştir. Ünlü gezginimiz Evliya Çelibi, yazdığı “Seyahatname” adlı eserinde Tokat kalesi’nin bu dönemdeki özelliklerini şöyle sıralamaktadır: “Kale, bir yüksek tepe üzerine kesme taş ile yapılmış olup, o kadar büyük değildir. Etrafı 6000 adımdır. Etrafı burçlarla ve kulelerle süslenmiş olup, etrafında hendek yoktur. Korkusuz bir sùrdur ki, saman yolu gibi göğe baş uzatmıştır. Dört tarafı çok sarp olduğundan asla hendek olacak yeri yoktur. Bütün etrafı şahin, kartal ve zağanos yuvası (ile dolu) çeşitli rengârenk kayalardır. Batıya bakan bir kapısı vardır. Kalenin içinde dizdar evi, kethüdâ, imam, müezzin ve kale mehterhaneleri, cebehâne odaları, zahire anbarları, su sarnıçları, ceylân yolu adlı su yolları vardır ki, tam 362 basamak kesme kaya taş merdivenle nehire inilir. Batı taraftaki Ayar kayası (şimdiki Elicekkaya tepesi) bu kaleye havaledir.”<sup>11</sup>

Bugünkü Tokat şehrinin nüvesini oluşturan Tokat kalesi, İlk Çağ’dan başlamak üzere önemli bir yerleşim yeri olmuş, bu özelliğini uzun süre devam ettirmiş ve günümüzde de sembolik bir özelliğe bürünmüştür.

## 2 — Geyraz kalesi:

Tokat’ın güneyinde, il merkezine 5 km. uzaklıkta bulunan Geyraz mahallesinin güneydoğusunda 970 m. yükseklikte sarp kayalık mevkiye 1/25.000 ölçekli topoğrafya haritasında “Geyraz kalesi”, ayrıca bu yerin Geyraz çayı vadisine yakın bölümüne de “Kale dibi” adı verilmiştir. Şimdiye kadar yapılmış araştırmalarda ismine rastlayamadığımız bu yerin gerçekte kale özelliği bulunmaktadır. Geyraz mahallesi sakinlerinin açıklamaları da bu görüşümüze desteklemektedir. Geyraz kalesi adıyla bilinen bu yer daha çok, güneyde Sivas-Çamlıbel üzerinden gelen tarihi yolun geçtiği Kızıliniş geçidini kontrol edecek bir özellik taşımaktadır. Ayrıca, bütünüyle Gayraz vadisini ve kuzeyde Tokat kalesi’ni görebilecek bir konuma sahiptir.

## 3 — Zile kalesi:

Zile ovası’nın kuzeybatı bölümünde, ilçe merkezinin ortasında yükselen Anziliya höyüğü, Romalılar döneminde üzerine yapılan surlarla gerçek bir kale özelliği kazanmıştır. Aslında, kalenin temelini kalker kayalar oluşturmaktadır. Hitit-Frig-Pers ve Pontus dönemlerini kapsayan höyük kısmı ise bu kalker külte üzerinde toprak dolgu olarak kendini belli etmektedir (Foto: 4).

Daha önce belirttiğimiz gibi, MÖ. 7. yüzyılda Zelitis (Zile ovası ve yakın çevresi)’in sahibesi Ninova melikesi Semiramis bu höyük üzerine Zelâ şehrini

<sup>11</sup> Evliya Çelibi Seyahatnamesi. Cilt. 5, s. 230-231.

inşa ettirmiştir. Bu nedenle, Zile'nin ortasında yükselen kompleks tepeye "Semiramis tepesi" de denilmektedir (denizden yüksekliği 780 m., nispi yüksekliği 30-40 m.).

MÖ. 74 yılında Pontus kralı Mihridat'ı Zile ovası'nda yenilgiye uğratan Roma kralı Pompeius, Zelitis'in sınırlarını genişleterek Zelâ'ya şehir ünvanı vermiştir. Daha sonra Pontus kralı Mihridat'ın oğullarından Parnace, Romalıların iç karışıklıklarından yararlanarak Zelâ'yı tekrar ele geçirmiş, bunun üzerine Roma kralı Sezar (Caesar), Zile ovasında beş gün süren savaştan sonra Parnace'ı yenerek Zelâ'yı tekrar Roma topraklarına katmıştır. Sezar, kazandığı bu zaferi Roma'daki bir dostuna "VENI, VIDI, VICI (Geldim, Gördüm, Yendim)" sözleriyle müjdelemiştir. Sezar'ın bu sözleri yuvarlak bir taş sütun üzerine yazılmış olup, halen Zile kalesi içindeki parkta muhafaza edilmektedir.

Semiramis tepesi üzerinde bulunan Zelâ şehri, Romalılar döneminde surlarla çevrilerek savunması kolay bir kale haline dönüştürülmüştür. Ayrıca, kalenin doğu bölümündeki kalker kayaların eteğine büyük bir açık hava tiyatrosu da yapılmıştır. Söz konusu bu Roma amfiteyatrosunun bu bölgede tek örnek olmasına rağmen korunamaması yüzünden sahne kısmı tahrip edilmiş ve kesme taşlarının büyük bir kısmı yok edilmiştir (Foto: 7).

Romalılardan sonra, Bizanslılar, Selçuklular ve İlhanlılar eline geçen kale, 1397 yılında Yıldırım Beyazıt tarafından Osmanlı topraklarına katılmıştır. 17. asırda yaşamış olan Evliya Çelebi, Zile kalesi için şunları yazmıştır: "Zile sahrasının kuzeyinde yalçın bir kaya üzerinde 26 kuleli, kapısı kibleye bakan bir kale vardır. Kalenin içinde 300 ev, bir camii, bir cephanelik ve su sarnıçları bulunur, fakat hamam ve çarşısı yoktur. Ancak, kale ağası ve neferleri burada oturur. Her gece iki defa mehter çalınır. Bakımlı ve korunaklı bir kaledir. Celâli isyancıları eline geçip onlar barınmasınlar diye neferleri bekçilik ederler. Zira şehir âyanının, başka köylerin eşraf ve kibarının kıymetli eşya ve erzakı bu kalede muhafaza olunur."<sup>12</sup>

Uzun yıllar süren savaş tehdidi altında kalan Zile kalesi, Bizans-Arap mücadelesinden sonra, askerî değerini yitirmeye başlamıştır. Osmanlıların son zamanlarında depo halinde kullanılmış ve harap olmaya yüz tutmuştur. İstiklâl savaşımız sırasında, Zile'yi yağma eden isyancı çetelere karşı bu kaleden ateş açılarak kasabadan uzaklaştırılmışlardır.

Zile kalesinin giriş kapısı üzerinde yükselen minare şeklindeki saat kulesinin başlangıçta minare olarak kullanıldığı sanılmaktadır. Daha sonra üst kısmında değişiklik yapılarak saat kulesine dönüştürülen bu eser, bugün saatsiz de olsa kaleye ayrı bir özellik katmaktadır.

<sup>12</sup> Evliya Çelebi Seyahatnamesi. Cilt. 5, s. 126.

Bugün Zile kalesi'nin surlar içinde kalan bölümü, park haline getirilmiştir. Surların bir bölümü yeniden restore edilmesine rağmen korunamadığı için yer yer yıkılmalar meydana gelmektedir. Çevresinin ve iç kısmının daha iyi bir şekilde korunmaya alınmasıyla uzun yıllar varlığını sürdüreceğine inandığımız bu değerli kültür mirasının aynı zamanda turizm faaliyetine de büyük katkı sağlayacağı gözardı edilmemelidir.

#### 4 — Turhal kalesi:

İlk Çağ coğrafyacılarından Strabon, Yeşilirmak'ı (İris'i) anlatırken “Phanaroi'dan çıkan diğer bir nehir de aynı oviden akar ve bunun ismi İris'dir. Bunun kaynakları Pontos'dadır ve Pontos'daki Komana şehrinin ortasından ve verimli bir ova olan Dazimonitis (Kazova)'den batıya doğru aktıktan sonra, şimdiki terkedilmiş olan eski kıralı Gaziura şehrine doğru kıvrılır.”<sup>13</sup> demektedir. Strabon'un sözünü ettiği Gaziura şehrinin bugünkü Turhal kalesi olması gerekir. Çünkü o devirde şehirlerin yüksek yerlerde kurulduğu dikkate alınır, Yeşilirmak'ın doğusunda yükselen Kale tepe'ye (628m.) Gaziura kentinin ilk kuruluş yeri gözüyle bakılması mümkün olabilir. Bazı kaynaklara göre, MÖ. 6. asırda Anadolu'ya gelen Persler, Komana, Zelâ kentlerini işgal etmişler, Pers imparatorluğunun çökmeye başlaması ve MÖ. 3.asırdan sonra Büyük İskender'in Anadolu'yu işgal etmesiyle Makedonyalı komutan Sabiktas bölgede denetimi sağlayamamış ve Pers asıllı Ariarates Yeşilirmak havzasında merkezi durumda bulunan Gaziura (Turhal) kentinde bağımsızlık ilan etmiştir. Pontuslular döneminde, bugün kentin ortasında yükselen sarp kayalar üzerine görkemli bir kale ve yeraltı geçitleri inşa ettirmişlerdir. Romalılar devrinde, Gaziura kalesi Pompeius tarafından ele geçirilmiş ve tahrip edilmiştir.

MS. 5. asırdan 1068 yılına kadar Bizans egemenliğinde kalan Turhal, bu dönemde sık sık Arap akınlarına uğramıştır. Daha sonra Danişmendler, Selçuklular, İlhanlılar ve nihayet 1392 yılında Osmanlıların eline geçen Turhal kalesi hakkında Evliya Çelebi şunları yazmıştır: “Danişmendlilerden Turhal adında birinin yapısıdır. Sonra 795 (1392) tarihinde cenksiz, Yıldırım Bayezid Han'a itâat etmişlerdir. Kale o kadar sağlam değildir. Ancak, Turhal kazasında yığma bir tepe üzerinde taştan yapılmış beşken şeklinde bir kaledir.”<sup>14</sup> Ünlü gezginimizin yığma tepe üzerine kurulduğunu belirttiği Turhal kalesi gerçekte tamamen kalker külteler üzerinde inşa edilmiştir. Yeşilirmak vadisinden 100 m. yüksekte bulunan kale üzerinde halen iki burç harabesi ile kapatılmış yer altı geçitleri bulunmaktadır (Foto: 8).

<sup>13</sup> Strabon Coğrafya “Gographika”. Bölüm: I-II-III, s. 30-31.

<sup>14</sup> Evliya Çelebi Seyahatnamesi. Cilt. 5, s. 246.

## B — KAYA ODALARI

Eski yerleşim yerleri içinde dikkati çeken kaya odalarına Kazova'da iki ayrı yerde rastlamaktayız. Bunlardan ilki Mercimek tepesi'nde kalker kaya içerisine oyulmuştur. Bu kaya odası ile hemen yakınındaki su sarnıcı bu kesimin önemli bir yerleşim yeri olduğunu ortaya koymaktadır (Foto: 9).

Kazova'nın doğu bölümünde Emirseyit köyü ortasında bir kale gibi yükselen kalker kaya içerisine oyulmuş kaya odası ise, ikinci ve en tipik örneği teşkil etmektedir (Foto: 10). Roma-Bizans döneminde yapıldığı tahmin edilen kaya odalarının bir başka örneği de Zile kalesi'nde bulunmaktadır.

## III — SELÇUKLU-OSMANLI DÖNEMİNİN YOK OLMUŞ VEYA HARABE GELMİŞ YERLEŞİM İZLERİ

Özellikle Kazova'da rastladığımız hamam, han ve köprü harabelerine bakarak bu sahanın Selçuklu-Osmanlı döneminde de önemli bir yerleşim alanı olma özelliğini sürdürdüğünü açıkça söyleyebiliyoruz. Bu bölümde, Selçuklu-Osmanlı döneminde mevcut olup harabe hale gelmiş eserler ile artık ortada görülmeyen eski yerleşim yerleri üzerinde duracağız.

Önce, Kazova'ya adını veren fakat şimdi yeri belli olmayan ve haritalarda da ismine rastlayamadığımız Kazâbâd (Kazova) kasabasının asıl yerinin neresi olabileceği üzerinde durmayı gerekli görüyoruz. 1656 yılında Tokat'a gelen Evliya Çelebi, Kazova ve Kazâbâd kasabasını "Kazovası Tokat'a bir konaktır. Çok bolluk bir ülkedir. Asıl Kazova (Kazâbâd) kasabası Tokat şehri toprağında yüzelli akçalık bir kazadır. Kethüda yeri, serdarı, camii, han ve hamamı, küçük çarşısı vardır. Bu Kazova'dan Tavukçu köprüsü geçilerek Tozanlı nehrine ve oradan Tokat şehrine varılır"<sup>15</sup> şeklinde tasvir etmiştir. Ünlü gezginimiz Evliya Çelebi, bugün Kazova'da halen varlığını sürdüren Pazar kasabası için de "Eski Aynapazarı, Kazova toprağında Tokat'a yakın yüzelli akçalık kazadır. Kazova'ya (Kazâbâd kasabasına) gayet yakındır." şeklinde açıklamalar yapmaktadır. Evliya Çelebi bugün ortada görülmeyen Kazâbâd kasabası ve ona çok yakın olduğunu belirttiği Pazar kasabasından bahsettiğine göre, gerçekte eski Kazâbâd kasabasının yeri neresi olabilir? Pazar kasabasına çok yakın olduğunu dikkate alarak yaptığımız saha araştırmasında, eski bir hamam harabesi ve yakın çevresindeki ören yerleri ile dikkati çeken Beyobası mahallesinin eski Kazâbâd kasabasının üzerinde kurulduğunu sanmaktayız. Çünkü bu mahallenin doğusunda bulunan harabe hamamın (Foto: 11) Beyobası gibi küçük bir yerleşme için yapılp terkedilmesi düşünülmemeyeceğine göre, bu hamamın vaktiyle büyücek bir yerleşim merkezine âit olduğu görüşü ağırlık kazanmaktadır.

<sup>15</sup> Evliya Çelebi Seyahatnamesi. Cilt: 5, s. 124-125.

Burada şunu belirtmek gerekir ki, Kazâbâd kasabasında olduğu gibi, çoğu yerleşmelerin eski durumunu ve tarihçesini tespit etmek oldukça zordur. Çünkü, meskenlerde kullanılan malzemenin dayanıksızlığı sebebiyle deprem, yangın ve sel felâketi yapıları kolayca ortadan kaldırmıştır. Bunlardan sadece taş yapıların kalıntılarına rastlanılmaktadır. Kazova'da Mercimek tepe eteğinde yer alan Arzupınar köyü güneyindeki han ile köprü ayağı kalıntıları bu durumu kanıtlayan önemli birer örnektir (Harita: 1, Foto: 12). V. Cui-nett'in Sivas vilayeti idari bölünüş haritasında "Djellad Han" adıyla gösterdiği bu han harabesinin bulunduğu yere şimdiki köy halkı da "Cellât Han" adını vermektedir (Harita: 3). Tamamen yıkılmış halde bulunduğu için, "Kırıkhan" da denilen bu yerin doğusunda eski bir mezarlık, batısında ise Yeşilirmak'ın eski yatağı üzerindeki köprü ayakları yer almaktadır. Bir süre bu köprü ayaklarının bulunduğu yerden akan Yeşilirmak, daha sonra yatak değiştirerek şimdiki yerine çekilmiş ve bu eski köprü açıkta kalarak tahrip olmuştur. Şimdi bu köprüden geriye kalan sadece iki ayak kalıntısıdır. 1/25.000 ölçekli topoğrafya haritasında Yeşilirmak'a âit eski yatak izinin gösterilmiş olması ve sözünü ettiğimiz bu köprü ayaklarının bu yatak üzerine isabet etmesi ileri sürdüğümüz fikri destekleyen diğer bir kanıttır.

İç Anadolu'yu Karadeniz kıyısındaki Samsun'a bağlayan tarihî yol, bugün olduğu gibi eskiden de Sivas-Çamlıbel-Tokat-Kazova-Turhal-Amasya güzergâhını izlemekteydi. Ayrıca, bu yol üzerinde yolculuk yapanların konaklama ihtiyacını karşılamak üzere, belirli aralıklarla (10-12 km.) yapılmış hanlar da bulunmaktaydı. Bir anlamda geçici konaklama amacıyla inşa edilen bu yapıların bir kısmı günümüze kadar varlıklarını devam ettirememişler ve sadece harabeleri kalmıştır. Örneğin, Kazova'da Yeşilirmak güneyini takip eden yol üzerinde Çerçi köyünde ve Pazar kasabasının doğusunda olmak üzere, harabe halde iki han bulunmaktadır. Bunlardan Çerçi köyündeki hanın büyük bir kısmı yıkılmış olup, sadece yan duvarı ayakta durmaktadır (Foto: 13). Daha önce sözünü ettiğimiz Cellât han'ı ise, Arzupınar köyü güneyinde yer almaktadır. Bu han da Çerçi köyündeki han gibi tamamen yıkılmıştır (Foto: 12). Özellikle Selçuklu döneminde aktif olan güneydeki eski yol bu hanlara uğramaktaydı. Harita 1'de görüldüğü üzere, Tokat'tan sonra Çerçi köyündeki handa konaklayan kervanlar buradan Pazar'daki kervansaraya, oradan Cellât han'a uğrayarak Turhal'ın kuzeyindeki boğaz içerisinde bulunan handa gecelemeğe başladılar.

Yerlerini belirttiğimiz bu hanlar içerisinde en gösterişli ve halen ayakta duranı Pazar kasabası doğusundaki Mahperi Hatun Kervansarıdır. Selçuklular döneminde 1237 yılında yapılmış olan bu değerli yapı tamamen kesme taştan yapılmış olup, çevresi 16 adet takviye kulesi ile pekiştirilmiştir. Görkemli portallinden içeriye girildiğinde avlunun iki yanında revaklar yer almak-

tadır. Kısaca özelliklerine değindiğimiz bu değerli eser her türlü tahribata açıktır (Foto: 14).

## SONUÇ

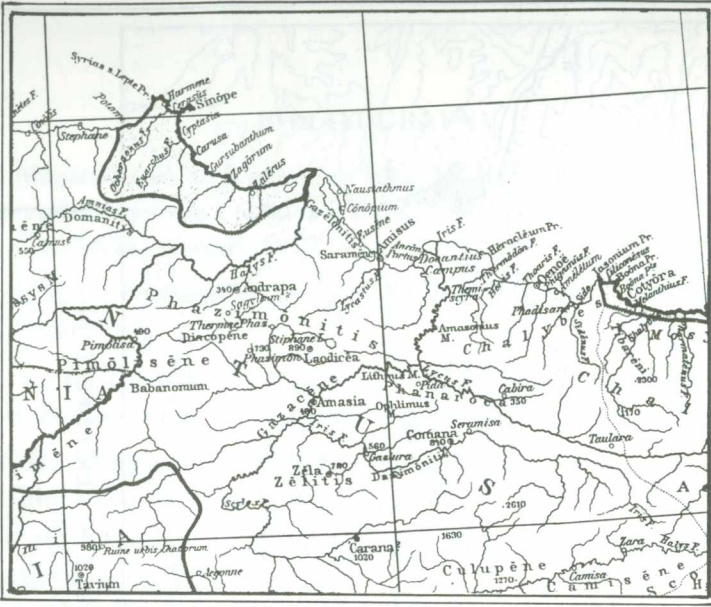
Kazova ve yakın çevresinde eski yerleşmeler başlığı altında ele almaya çalıştığımız höyükler, tümülüsler, kaleler, kaya odaları, ören yerleri, han, hamam ve köprü harebeleri ile diğer kalıntıların yörenin tarihi coğrafyası ve özellikle yerleşme coğrafyası bakımından önemi büyüktür. Halen varlığını sürdüren bu yerleşim izlerinin sahadaki coğrafi dağılışları ve diğer özellikleri oldukça ilginç bir durum göstermektedir. Geçmişin aynası olan bu değerlere bakılarak yerleşme durumunun yanı sıra diğer birçok faaliyetin eski devirlerde ne şekilde sürdürüldüğü hakkında bir fikir edinmek mümkün olabilmektedir. Ancak, araştırma alanımız içindeki eski yerleşim yerlerinin çoğunda arkeolojik kazı ve bilimsel incelemeler yapılmadığı için, bunların kesin olarak hangi döneme âit oldukları bilinmemektedir. Dileğimiz şudur ki, bilhassa define aramak maksadıyla höyük ve tümülüslerde yapılan tahripkâr kazıların engellenmesi, birçok bilime ve bu arada coğrafyaya da büyük kaynak oluşturan bu değerli eski yerleşim yerlerinin gerçek kimliklerinin ortaya çıkarılması gereklidir.

## BİBLİYOGRAFYA

- ALP, S.: "Maşat-Höyük'te Keşfedilen Hitit Tabletlerinin Işığı Altında Yukarı Yeşilirmak Bölgesinin Coğrafyası Hakkında". Belleten Derg. Cilt: XLI, Sayı: 164, s. 637-646, Ankara-1977.
- CİNLİOĞLU, H.T.: Osmanlılar Zamanında Tokat. Tokat'a ait kitaplar No: 2, Tokat-1941.
- CUINETT, V.: La Turquie d'Asie Geographic Administrative Statistique Descriptive Et Raisonnée De Chaque Province De L'Asie Mineire. Paris-1892.
- GÜRSOY, C.R.: "Samsun Gerisinde Karadeniz İntikal İklimi." A.Ü.D.T.C.F. Dergisi, Cilt: VIII, Sa: 1-2, s. 113-129, Ankara-1950.
- GÜRSOY, C.R.: "Türkiye'nin Tabiî Yolları." Türk Coğrafya Dergisi, Sayı: 26, s. 24-30, Ankara-1975.
- İZBİRAK, R.: Sistematik Jeomorfoloji. Harita Gn. Md. Yay. Ankara-1969.
- MAGIE, D.: Roman Rule In Asia Minor To The End Of The Third Century After Christ. Vol. I-II, New Jersey-1950.
- ÖZÇAĞLAR, A.: Kazova'nın Coğrafyası (Basılmamış Doktora Tezi). Ank. Üniv. Sosyal Bilimler Enst., Ankara-1988.
- ÖZÇAĞLAR, A.: "Zile-Turhal Yöresi'nin Morfografik Özellikleri". Coğrafya Araştırmaları Dergisi, Atatürk Kültür, Dil ve Tarih Yüksek Kurumu, Coğrafya Bilim ve Uygulama Kolu Yay. Cilt: 1, Sayı: 1, Ankara-1989.
- RAMSAY, W.M.: The Historical Geography of Asia Minor (Anadolu'nun Tarihi Coğrafyası, Çev.: Mihri Pektaş), London-1890.
- YAVI, E.: Tokat (Comana), Niksar (Neocaesarea), Zile (Zelâ), Artova, Erbaa (Erek), Turhal (Talaura), Reşadiye (İskefsir), Almus (Alumus). Tokat Otelcilik Turizm A.Ş. Yay., İstanbul-1986.
- Cumhuriyetin 50. Yılında Karayollarımız.  
Bayındırlık Bak. Karayolları Gn. Md. Yay. No: 213, Ankara-1973.
- Defter-i Mufassal-ı Liva-i Sivas (1574).  
Tapu ve Kadastro Gn. Md. Arşivi, Defter No: 14.
- Evliya Çelebi Seyahatnamesi. (Türkçeleştiren: Z. Danışman) Cilt: 5, İstanbul-1970.
- Strabon Coğrafya "Geographika" (İngilizceden Çev.: A. Pekman), Kitap XII, Bölüm: I-II-III, İst. Üniv. Ed. Fak. Yay. No: 1437, İstanbul-1969.







Harita: 2 — Kazova (Dazimonitis), Gümenek (Comana), Turhal (Gaziura), Zile ovası (Zelitis) ve Yeşilirmak (İris) ılık Çağ'daki adlarıyla gösterir harita. (Magie David'in Roman Rule adlı eserinden alınmıştır.)



Harita: 3 — Kazova'daki eski yerleşim yerlerinden Cella Han, Necip ile Comana'nın V. Cuinett'e göre yerleri.



**Foto 1 — Mercimek Tepesi üzerindeki işaret tepe.**



**Foto 2 — Comana (Gümenek) Höyüğü.**



Foto 3 — Kazova'da Taşlıhöyük tepesi.



Foto 4 — Anziliya (Zelâ) höyüğü ve Roma dönemi kale surları.

a) Höyük kısmı

b) Ana kaya



Foto 5 — Maşat Höyük'te açığa çıkartılan toprak kerpiçten yapılı ev duvarları.



Foto 6 — Tokat (Dazimon) kalesi.

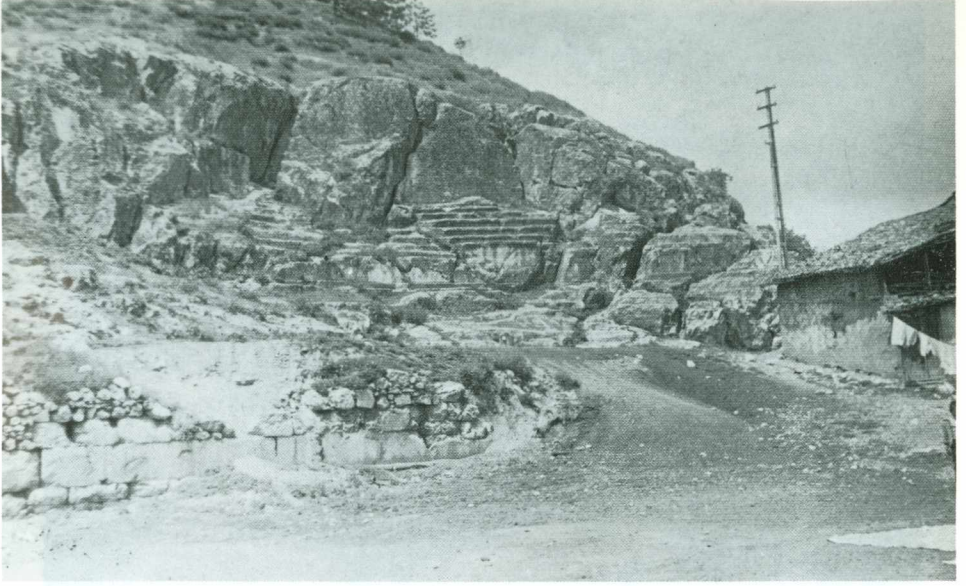


Foto 7 — Zile kalesi eteğinde Roma devri açık hava tiyatrosu.



Foto 8 — Turhal (Gaziura) kalesi ve Yeşilirmak (İris).



Foto 9 – Mercimek tepesinde kalker kaya içeresine oyularak yapılmış kaya odası.



Foto 10 – Kazova'da Emirseyit köyündeki kaya odası.



Foto 11 — Pazar'ın batısında Beyobası mahallesinde bir hamam harebesi.



Foto 12 — Arzupınarı köyü güneyindeki Cellâthan harabesi.  
a) Cellâthan b) Mercimek tepesi c) Arzupınarı köyü





Foto 13 — Çerçi köyünde bir han duvarı kalıntısı.



Foto 14 — Pazar'ın doğusundaki Mahperi Hatun Kervansarayı.