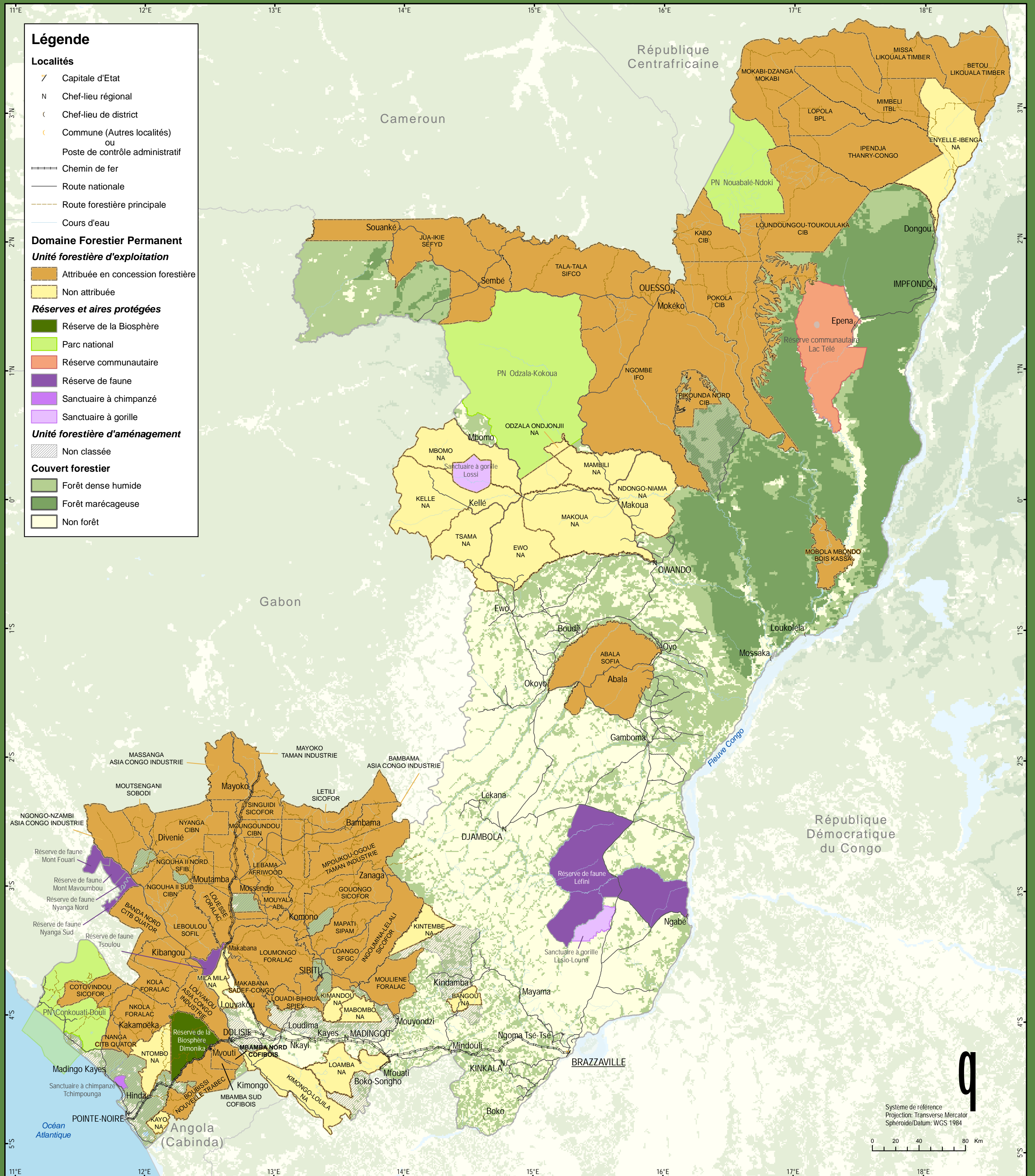




SITUATION DE L'EXPLOITATION FORESTIERE AU REPUBLIQUE DU CONGO



Juin 2006



Légende

Localités

- Capitale d'Etat
- Chef-lieu régional
- Chef-lieu de district
- Commune (Autres localités) OU Poste de contrôle administratif
- Chemin de fer
- Route nationale
- Route forestière principale
- Cours d'eau

Domaine Forestier Permanent

Unité forestière d'exploitation

- Attribuée en concession forestière
- Non attribuée

Réserves et aires protégées

- Réserve de la Biosphère
- Parc national
- Réserve communautaire
- Réserve de faune
- Sanctuaire à chimpanzé
- Sanctuaire à gorille

Unité forestière d'aménagement

- Non classée

Couvert forestier

- Forêt dense humide
- Forêt marécageuse
- Non forêt

Système de référence
Projection: Transverse Mercator
Sphéroïde/Datum: WGS 1984

0 20 40 80 Km

Carte produite par World Resources Institute - Global Forest Watch avec l'appui de l'OIBT (Organisation International des Bois Tropicaux), USAID (United States Agency for International Development), CARPE (Programme Régional de l'Afrique Centrale pour l'Environnement), et des logiciels d'ESRI (Environmental Systems Research Institute) et Leica Geosystems.

Couvert forestier: Projet Global Land Cover 2000, Centre Commun de Recherche, Commission Européenne, 2003

Date de publication: Mars 2007.

Elaboration de la carte

Depuis 2003, WRI et le Ministère de l'Economie Forestière du Congo (MEF) oeuvrent conjointement à l'amélioration des capacités nationales de suivi de l'exploitation forestière par l'utilisation des données et techniques modernes de gestion de l'information. Dans le cadre de cette collaboration, et avec l'appui de l'OIBT, une cartographie complète et à jour des différents titres forestiers et aires protégées du Congo a été dressée. Cette carte reprend l'ensemble des informations du domaine forestier permanent, à savoir les aires protégées et les forêts de production. Les concessions forestières ont été représentées selon leur avancement en terme de plan d'aménagement. Ces informations sont rassemblées dans l'Atlas Forestier Interactif du Congo, publié en Juin 2007, au terme de trois ans de travaux, et largement diffusé auprès de l'ensemble des intervenants du secteur et du grand public. Cet Atlas constitue un important outil d'aide à la décision en rendant accessible un somme importante de données et d'informations sur l'affectation et l'utilisation des terres (entre autre par la cartographie des pistes d'exploitation).

Global Forest Watch

L'Institut des Ressources Mondiales (World Resources Institute, WRI) participe à l'amélioration de la gestion durable des forêts par son initiative Global Forest Watch (GFW). Ce réseau international vise à fournir aux gouvernements, secteur privé, institutions de recherche et d'enseignement et organisations non gouvernementales les informations à jour, objectives et précises quant aux activités d'exploitation commerciale du bois et la gestion des forêts en Afrique Centrale. L'objectif général de GFW en Afrique Centrale est d'encourager une meilleure gestion des ressources naturelles par le développement d'un suivi indépendant et objectif des activités d'exploitation forestière, et par le renforcement des capacités locales, tant dans les institutions gouvernementales que dans la société civile.