

Hågelby gård

Kultuhistorisk värdering och klassificering av Hågelby gård,
Tumba 7:5, Botkyrka socken och kommun, Södermanland

Cecilia Pantzar
Ulrika Sahlsten

Rapport 2008:12



STOCKHOLMS
LÄNS MUSEUM

Hågelby gård

Kulturhistorisk värdering och klassificering av Hågelby gård,
Tumba 7:5, Botkyrka socken och kommun, Södermanland

Cecilia Pantzar

Ulrika Sahlsten

Rapport 2008:12

Rapporten finns i PDF-format på adressen
<http://stockholms.lans.museum/>



Tidsaxel: Mats Vänehem

© Stockholms läns museum
 Produktion: Stockholms läns museum
 Redaktionell bearbetning: Åsa Lundström

Allmänt kartmaterial: Lantmäteriverket. Medgivande 97.0133

Nacka 2008

Innehåll

Bakgrund	7
Områdets historia	7
Hågelby efter 1906	7
Källmaterial	8
Framtagna riktlinjer för områdets kulturmiljö	8
Värdering och klassificering	9
Klassificering av byggnader i tre nivåer	9
Anläggningen	11
Parken	11
Bebyggelsen och dess funktion	12
Karakterisering av park och bebyggelse	13
Arkitektoniskt helhetstänkande	14
Betongteknik och betongarkitektur	14
Parken	15
Särdrag i punktform	16
Referenser	17
BILAGA	
Byggnadsinventering med beskrivningar och bilder	18

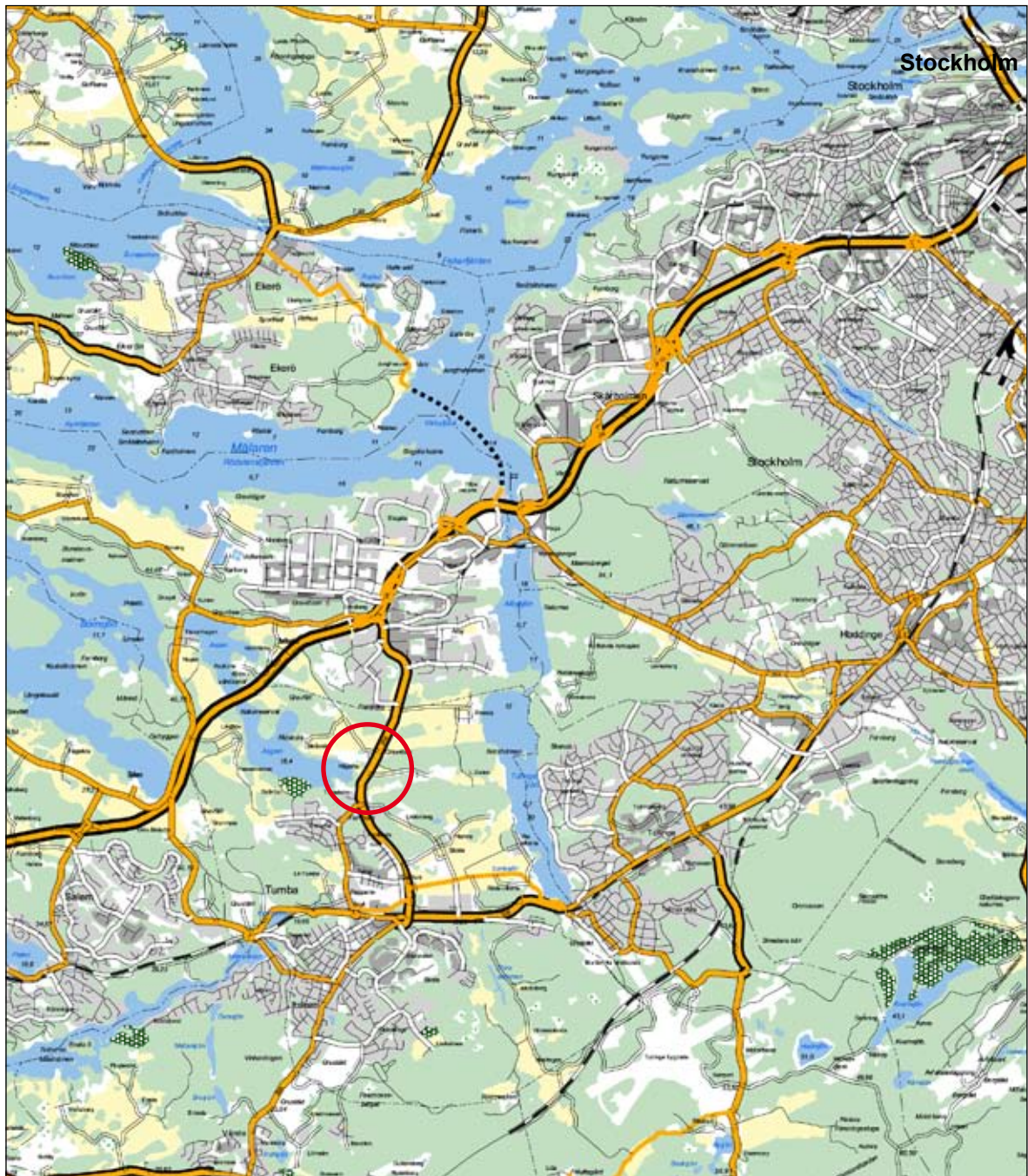


Fig 1. Utdrag ur digitala fastighetskartan med undersökningsområdet markerat. Skala 1:100 000.

Bakgrund

Botkyrka kommun har gett Stockholms läns museum uppdraget att göra en kulturhistorisk värdering och klassificering av bebyggelsen inom Hågelby gård. Klassificeringen är tänkt att fungera som underlag vid framtagandet av skyddsbestämmelser för området i en kommande detaljplan. Parallellt pågår en kulturmiljöutredning för ett angränsande område norr om Hågelby gård. Utredningen genomförs av Riksantikvarieämbetet, UV-Mitt, och syftar till att fungera som ytterligare underlag för kommunens planering och länsstyrelsens handläggning.

Områdets historia

Hågelby beläget invid sjön Aspen omges av en rik kulturbygd med rötter tillbaka i förhistorisk tid. I närområdet vittnar gravar, gravfält och fornborgar om hur människor har levt och nyttjat sin omgivning i äldre tider. I anslutning till den nuvarande gårdsmiljön finns flera gravplatser från yngre järnåldern och en runsten nära sin ursprungsplats (Karin Beckman-Thoor). I omgivningarna framträder ännu vägsträckningar och odlingsstrukturer som finns belagda redan i det äldsta kartmaterialet över området från 1600-talet (Mörkfors&Ullén). Hågelby omnämns första gången i skriftliga källor på 1300-talet, men det är först genom äldre kartmaterial över området som bilden av gårdsmiljön växer fram. Den äldsta bevarade kartan från 1636 visar ett Hågelby bestående av två gårdar på var sida om en å. Efterföljande kartor visar att byn behåller ungefär samma struktur fram till L M Ericssons intåg 1906. Det nya Hågelby placerades på läget för den östra gården som därmed utplånades helt, medan enstaka byggnader från den västra bevarades till en början.

Hågelby efter 1906

Gårdsmiljön på Hågelby uppfördes under åren 1911-1922 av Lars Magnus Ericsson, grundaren av det nu världskända företaget Ericsson. L M Ericsson lämnade livet som företagare 1903, vid en ålder av 58 år, och övergick till ett liv som lantbrukare på Alby gård. Där påbörjade han arbetet med att skapa ett modernt jordbruk. Gårdsmiljön och driften omformades med syfte att rationalisera det dagliga arbetet. Ericsson laborerade med nya tekniska lösningar för bland annat uppvärmning, gårdens kretslopp och jordbruksredskap. Parallellt med det tekniska arbetet fick han även utlopp för sitt arkitektoniska intresse. Huvudbyggnaden omgestaltades med inspiration från klassiska stilideal. Efter några år på Alby gård förvärvade Ericsson 1906 den intilliggande gården Hågelby.

På Hågelby förverkligade Ericsson sin vision om att från grunden bygga upp en mönstergård, ett modernt lantbruk. Befintliga byggnader revs för att ge plats åt en enhetligt planerad och funktionell gårdsmiljö. Anläggningen utformades till stor del vid Ericssons eget skrivbord, men arkitektkompetens anlätades sannolikt för flera av områdets byggnader. Huvudbyggnaden ritades exempelvis av Hjalmar Cederström & Uno Berg Arkitektbyrå i Stockholm. Merparten av de byggnadsverk som Ericsson själv formgav byggdes i en för tiden ny betongteknik.

Tekniken att gjuta med armerad betong var under utveckling och experimenten på Hågelby speglar metodutvecklingen på området. Flera av gårdens karaktärsbyggnader uppfördes däremot i tegel, men ofta med detaljer i betong. Exempel på tegelbyggnader är huvudbyggnaden, annexen, vagnslidret, stenvillan, magasinnet, ladugården och de båda orangeribyggnaderna.

Familjen Ericsson flyttade till Hågelby 1916, men anläggningen stod färdig i sin helhet först 1922 (Wennberg 2006). Ericsson stannade på Hågelby fram till sin död 1926. Redan 1916 överlät Ericsson gården till sin dotter Anna Giertz. Huvudbyggnaden stod periodvis tom under åren 1940-1955, men nyttjades därefter som arkitektkontor av Annas son Lars-Magnus Giertz under en tioårsperiod. Från 1959 arrenderades lantbruket ut till Bengt-Olof Bergström, inspektor på gården sedan 1950. Bergström verkade som arrendator bosatt på Lillgården fram till 1996. Därefter tog gården Hamra över arrendeskabet (muntligen Bergström). Botkyrka kommun förvärvade gården redan 1964 och har sedan dess varit gårdens ägare. Under 1970-talet rustades gården upp med AMS-medel och fick en ny inriktning som folkpark, genom det kommunstiftade bolaget Hågelbyparken AB. Hågelby är numera ett populärt utflyktsmål och i parken bedrivs en bred verksamhet som omfattar konferenser, kurser och andra publika evenemang.

Källmaterial

Arkivmaterial som berör den nuvarande gårdens tidiga historia har visat sig vara sparsamt. Fasadritningar för huvudbyggnaden finns inramade och hänger i huvudbyggnaden på Hågelby gård. Ritningarna stämmer väl med dagens huvudbyggnad. Smärre avvikelser gjordes redan i samband med uppförandet som exempelvis indelning av fönster. Ett fåtal fotografier från tiden för byggnationen av Hågelby finns publicerade i Kåa Wennbergs bok om L M Ericsson. Ett flygfoto över gårdsmiljön som sägs vara taget 1930 förvaras i annexbyggnaden Lillgården. Fotot återger en i stort sett oförändrad gårdsstruktur. Fotot ger en god inblick i de enskilda byggnadernas detaljutformning och kan användas för att härleda eventuella förändringar och ombyggnader. Exempelvis kan den nu rivna tvättstugan beskådas i områdets norra del. På Nordiska museet finns några fotografier tagna vid en dokumentation 1973. På både Stockholms Länsstyrelse och Plan- och bygglovsenheten i Botkyrka kommun finns ombyggnadsärenden av senare datum.

Framtagna riktlinjer för områdets kulturmiljö

Kommunens planering utgår från en översiktsplan antagen 2002. I planen utpekas områden i anslutning till tätare bebyggelse antingen som lämpade för förändring eller för bevarande. För bevarandeyråden gäller att: ”Områdets karaktär och värden skall behållas och om möjligt utvecklas tex genom anpassat jord- och skogsbruk”. Hågelby gård ingår i ett bevarandeyråde, Skrävsta-Älvesta, som även ingår i ett område av riksintresse för kulturminnesvården. Området anges besitta stora kulturhistoriska värden och är en viktig resurs för rekreation och friluftsliv.

På begäran av Riksantikvarieämbetet utförde Tekniska Museet en undersökning av betongarkitekturen på Hågelby. I utlåtandet från 1971 beskrivs betongarbetena som tekniskt avancerade och nästintill unika både i ett nationellt och internationellt perspektiv. Tekniska Museet betonar att ”Byggnadsverken har ett avsevärt byggnadstekniskt och teknikhistoriskt intresse” och att man vid ett bevarande ”ser miljön som en helhet” (Pipping 1971). För verifiering av dessa uppgifter kontaktades Tekniska Museet åter 2008. Museet besitter inte längre expertis inom området betongarkitektur. Det kan emellertid beläggas att bygandet med betongteknik var i sin linda i början på 1900-talet. Betongteknikens introduktion i Sverige beskrivs mer ingående under rubriken ”Karakterisering av park och bebyggelse”.

I länsstyrelsens byggnadsinventering från 1978 graderas bebyggelsen inom Botkyrka kommun enligt en tregradig skala; nivå 1 – omistlig, nivå 2 – värdefull och nivå 3 – intressant. Betongarkitekturen på Hågelby gård värderas som omistlig, nivå 1 och övriga byggnader som värdefulla, nivå 2.

I kommunens kulturmiljöinventering från 1988 omnämns Hågelby gård som ”en mönstergård med upprustat lantbruk och nya byggnader i klassicistisk stil”. Särskilt poängteras betongarkitekturen och LM Ericssons betydelse för utvecklingen av denna byggnadsteknik (Mörkfors & Ullén 70f:1988).

Värdering och klassificering

Länsmuseet har studerat miljön och inventerat samtliga byggnader inom området för Hågelby gård. Inventeringen utfördes med stöd i förtryckta blanketter som omfattar byggnadsbeskrivning av nuvarande utförande, en karakterisering och en klassificering i tre nivåer. Klassificeringen för bebyggelsen presenteras översiktligt på bilagd plankarta. På samma karta markeras även öppna ytor som är av betydelse för områdets karaktär och där ny bebyggelse inte rekommenderas.

Klassificering av byggnader i tre nivåer

(Se plankarta , sidan 10)

Nivå 1 - Byggnad som är särskilt värdefull, enligt kap 3 §12 PBL (rödmarkerad).

Nivå 2 - Byggnad som är värdefull och bör beläggas med speciella varsamhetsbestämmelser enligt kap 3 §10 PBL (blåmarkerad).

Nivå 3 - Byggnad som är miljömässigt värdefull (gulmarkerad).

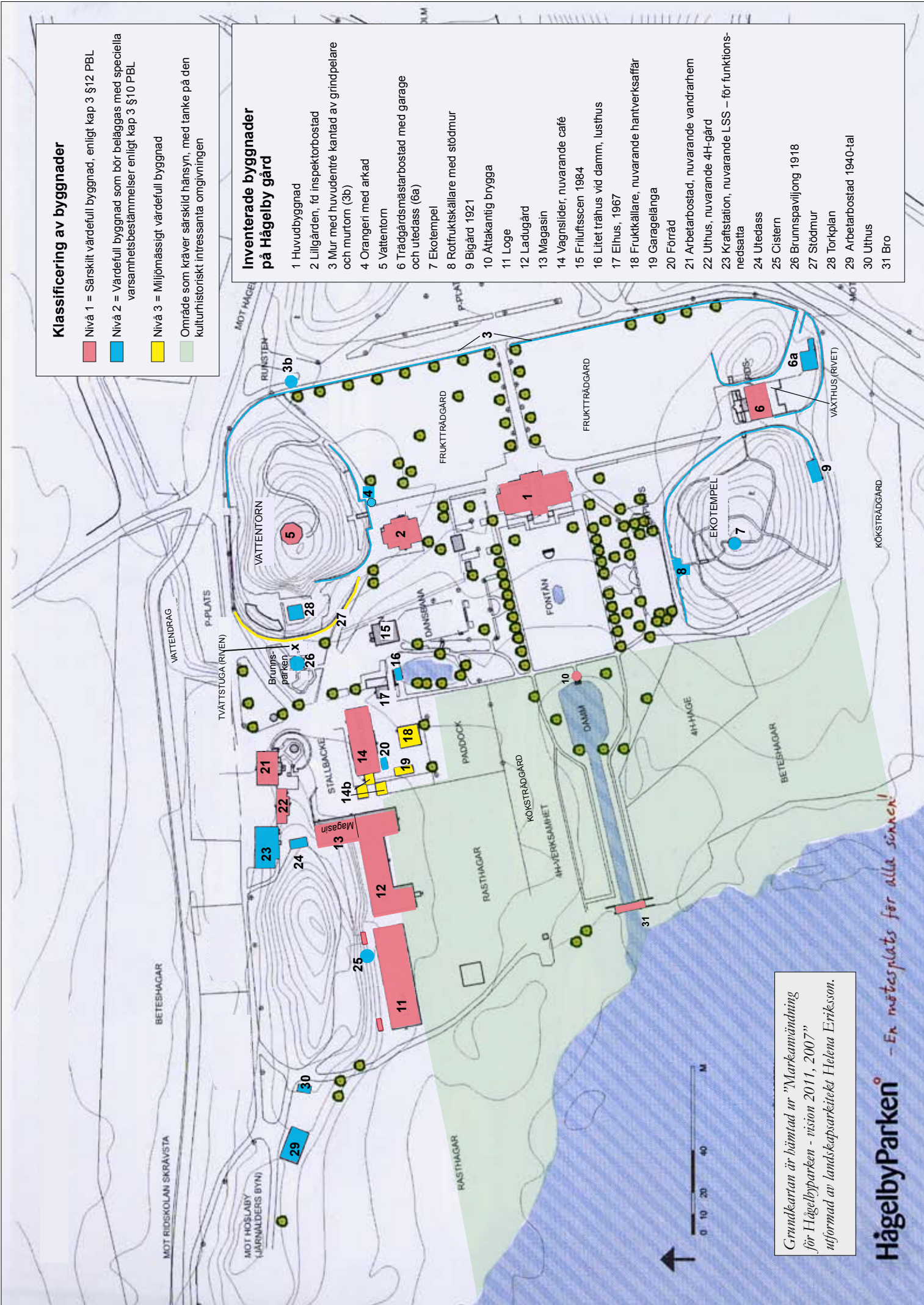
I den följande redogörelsen ges en inledande beskrivning av parkens och gårdens utformning och utveckling. Därefter följer en översiktlig karakterisering av miljön och dess bebyggelse. Den slutliga värderingen och klassificeringen av områdets byggnader och strukturer baseras på dessa iakttagelser och analyser. För mer detaljerade bedömningar av respektive byggnad hänvisas till de bilagda blanketterna som även har fotografier av respektive byggnad.

Klassificering av byggnader

- Nivå 1 = Särskilt värdefull byggnad, enligt kap 3 §12 PBL
 - Nivå 2 = Värdefull byggnad som bör beläggas med speciella varsamhetsbestämmelser enligt kap 3 §10 PBL
 - Nivå 3 = Miljömassigt värdefull byggnad
- Område som kräver särskild hänsyn, med tanke på den kulturhistoriskt intressanta omgivningen

Inventerade byggnader på Hågelby gård

- Huvudbyggnad
- Lillgården, fd inspektorbostad
- Mur med huvudentré kantad av grindpelare och murton (3b)
- Orangeri med arkad
- Vattentorn
- Trädgårdsmästarbostad med garage och utedass (6a)
- Ekotempel
- Rotfruktskällare med stödmur
- Bigård 1921
- Attakantigt brygga
- Loge
- Ladugård
- Magasin
- Vagnslider, nuvarande café
- Friluftsscenen 1984
- Litet trähus vid damm, lusthus
- Elhus, 1967
- Fruktkällare, nuvarande hantverksaffär
- Garagelänga
- Förråd
- Arbetsbostad, nuvarande vandråhem
- Uthus, nuvarande 4H-gård
- Kraftstation, nuvarande LSS - för funktionsnedsatta
- Utedass
- Cistern
- Brunnspaviljong 1918
- Stödmur
- Torkplan
- Arbetsbostad 1940-tal
- Uthus
- Bro



Grundkartan är hämtad ur "Markanvändning för Hågelbyparken - vision 2011, 2007" utformad av landskapsarkitekten Helena Eriksson.

HågelbyParken - En mötesplats för alla sinnen!

Anläggningen

Parken

Trädgårdsanläggningen vid Hågelby uppvisar flera olika stildrag som skiljer sig åt i utformning och karaktär. Att blanda stilar på det viset inom trädgårdsanläggande och arkitektur låg i tiden. En samtida referens till Hågelbys trädgårdsanläggning kan vara Norrvikens trädgårdar i Halland, anlagd av Rudolf Abelin och som stod färdig omkring 1918. Ett dominerande drag i den anläggningen är den strikta barockträdgården öster om huvudbyggnaden som var tänkt att utgöra en förlängning av byggnaden ut i naturen. Gemensamt för Hågelby och Norrviken är att byggnader och trädgården behandlas som en enhet.

Trädgårdsanläggningen planlades i stora drag ursprungligen av L M Ericsson själv. Hans dotter Anna Giertz tog senare över gården och lät omdana trädgården på 1930-talet tillsammans med trädgårdsarkitekten Sven Hermelin. Det är oklart vad ändringarna omfattade, sannolikt bibehölls de stora dragen i anläggningen.

Anläggningen vid Hågelby gård är uppbyggd kring en östvästlig huvudaxel och vinkelrätt till den en kortare nordsydlig axel. Skärningspunkten är direkt öster om huvudbyggnaden vid dess entré. Huvudaxeln utgår från östra entrén vid muren och skär genom huvudbyggnaden och leder vidare västerut via en damm mot sjön Aspen. Tväraxeln avslutas i norr och söder av två kullar. I vardera änden av axeln är inspektor- respektive trädgårdsmästarebostaden placerade. Huvudaxelns östra del fram till huset markeras med en allé av lindar. Norr och söder om den anlades ursprungligen en fruktträdgård med fruktträd. Nu finns där istället stora grästäcka ytor med några få fruktträd bevarade. Mot trädgårdssidan väster om huset finns en stor gräsyta kantad av flera trädrader, buskhäckar och stenmurar på bägge sidor, allt symmetriskt ordnat. Mitt på gräsplanen finns en bassäng, i axelns fortsättning ligger även en brygga invid dammen och en smal kanal som slutligen avslutar huvudaxeln mot sjön. Uppbyggnaden kring huvudaxeln där huvudbyggnaden spelar en central roll är den mest dominerande strukturen i Hågelby. Den bygger på barockträdgårdens stränga symmetri och samspelet mellan byggnaden och trädgården, som kan anses vara en förlängning av byggnaden.

Kullarna söder och norr om huvudbyggnaderna fanns när Hågelby anlades. Placeringen av huvudbyggnaden mellan kullarna är noga uttänkt, den både inramas och markeras av de bägge kullarna. På toppen av den södra kullen finns ett höggravfält från yngre järnålder som tar sig uttryck i flera mindre kullar (Karin Beckman-Thoor). Vegetationen är fritt växande på naturmark, där finns tall, björk, lönn, blodlönn och buskar. Slingrande stigar leder upp till toppen som kröns av ett ekotempel uppfört efter klassisk grekisk förebild. Här har miljön drag av en engelsk landskapsarkitektur med ett varierat rörelsemönster och naturligt växande grönska. Templet utgör ett exotiskt inslag i miljön och är en del av konceptet. Likaså den norra kullen bär spår från förhistorisk tid i form av stensättningar från yngre järnålder (Karin Beckman-Thoor). Marken täcks av låg vegetation mest i form av buskar och gräsytor. Vid den västra foten om kullen anlades 1988 en romantisk vatten- och klippträdgård av trädgårdskonstnären Helge Lundström

i samarbete med sällskapet Trädgårdsamatörerna. Här finns vattenfall, dammar, bro, stenar och ovanliga växter. I anslutning till arbetarbostaden i anläggningens norra del anlades en mindre trädgård som avgränsades mot stallbacken med en stödmur i betong.

Sedan uppförandetiden har en del förändringar skett i trädgården. Den stora fruktträdsodlingen vid den östra entrén har försvunnit, endast ett fåtal fruktträd står kvar. Söder om den södra kullen och intill trädgårdsmästarbostaden fanns ursprungligen en köksträdgård som nu är igenlagd. Utmed delar av dammen och kanalen i huvudaxelns sträckning fanns från början pilar planterade som bildade en massiv allé mot vattnet och förstärkte det arkitektoniska uttrycket av vattenkanalen. Pilarna är nu borttagna.

Ett förslag till en markanvändningsplan har på uppdrag av Botkyrka kommun tagits fram av landskapsarkitekt Helena Eriksson 2007, Markanvändningsplan för Hågelby Parken – Vision 2011.

Bebyggelsen och dess funktion

Anläggandet av gården inleddes med byggandet av ekonomibygnaderna i nordväst. Magasin (13), ladugård (12) och loge (11) placerades på rad med väl genomtänkta interiöra transportsystem för spannmål och foder. Den gemensamma loftgången som löper genom logen och ladugården användes för inlastning av hö med häst och vagn. Loftgången angörs vid logens nordfasad med betonggjutna bryggor som utgår från stallbackens krön. Med rörsystem kunde djurfoder och spannmål transporterats ner till bottenvåningen. Från 1950 och framåt kompletterades magasinet med en elevator för inlastning av spannmål och en spannmålstork. Mjolkproduktionen pågick fram till omkring 1960. Vikande lönsamhet med korna ledde till att gården istället bytte inriktning och satsade på stallverksamhet. Ladugården byggdes om och inreddes med dagens boxplatser. Logen har hela tiden använts till förvaring av spannmål och hö.

Arbetarbostäderna låg i den anslutande stallbackens stenvilla. Stenvillan (21) var inredd med fyra bostäder och i souterrängvåningen fanns en smedja. Det intilliggande uthuset (22) användes bland annat för vedförvaring. Ytterligare västerut låg gårdens kraftstation (23) kombinerad med en finmekanisk verkstad. Gården var självförsörjande på el in på 1930-talet, då de privata kraftstationerna blev reglerade. Arbetare inhystes även i byggnader längre västerut, en äldre nu nedrivna byggnad från det gamla Hågelby och en kvarvarande (29) med två bostäder, troligtvis uppförd på 1940-talet (Muntligen Bengt-Olof Bergström).

Vid infarten till gårdens ekonomibygnader ligger vagnslidret (14) med tillhörande klocktorn. Tornuret fungerade som gårdens nav och inramade vardagen med sina karakteristiska dubbelslag. Klockans dubbelslag sägs vara unika i Stockholmsområdet. Uret drogs upp med handkraft varje lördag (Muntligen Bengt-Olof Bergström 2008). I vagnslidret förvarades vagnar och fordon. Loftet nåddes av en ramp i väster. Rampens sidobyggnader fungerade som förråd, för olja åtminstone på senare tid. I fruktkällaren (18) söder om vagnslidret förvarades

delar av skörden från fruktträdgården. Den frukt som inte såldes i skördetider förvarades och avyttrades till innerstadens affärer på vinterhalvåret.

Gårdens tvättstuga, numera riven, inramade stallbacken österut. Torkvinden var försedd med en landgång som löpte över till den bakomliggande platån, på vilken Ericsson anlagt en överbyggd torkplan (28), med formen av ett klassiskt tempel. Templet är i likhet med flera andra av områdets mer småskaliga byggnader utfört i armerad betong. Innertaket träpanel var ursprungligen blåmålat i likhet med trätaket i den om tvättstugan nordligt belägna brunnspaviljongen (26).

Huvudbyggnaden (1) byggdes 1916-1918, platsen var noga utvald mellan två naturliga kullar, båda med fornlämningar. Marken mellan kullarna fylldes upp och jämnades av före byggnationen (Ekvall 1978). Den klassiskt utformade herrgårdsbyggnaden dominerar anläggningen med sin tilltagna volym och den kraftfullt utformade pelarportiken. Samma klassiska stildrag använde Ericsson vid ombyggnaden av sin första herrgård på Alby. På den norra kullen anlades ett vattentorn (5) som försörjde gården med vatten från sjön Aspen. Den södra kullen byggdes med ekotempel (7) och en rotfruktskällare (8).

Trädgårdsmästarbostaden (6) från 1916 uppfördes med en monumental gavel och dubbeltrappa, väl synlig strax söder om huvudbyggnaden. Trädgårdsmästaren fick en framskjuten position på området, nära huvudbyggnaden och den centralt belägna fruktträdgården. 1921 anlades en intilliggande bigård (9) utformad som en antikiserande scen. I anslutning till bostadens södra fasad fanns åtminstone i senare tid ett växthus. Byggnationen på området nådde sin slutfas 1922 med huvudbyggnadens norra annex, inspektorsbostaden, numera kallad Lillgården. Lillgården (2) är utformad i klassisk stil som en tydlig pendang och systerbyggnad till herrgårdsbyggnaden.

Söder om vagnslidret finns en mindre byggnad (20) av okänd funktion som är utformad med en nätt välvd takform. En bit österut vid dammen finns ett lusthus (16) också det en liten byggnad med träfasader och ett säreget format kupoltak i plåt.

Karakterisering av park och bebyggelse

Hågelby gård är en välbevarad miljö som i stora drag överensstämmer med den mönstergård som L M Ericsson anlade under åren 1911-22. Park och bebyggelse samspelar i den genomtänkta struktur som kännetecknar området. En tydlig mittaxel löper från parkens entré i öster, centralt genom huvudbyggnaden och ner mot sjön i väster. Närmiljön kring sjön och befintliga kullar är införlivade i anläggningen på ett både funktionellt och stämningsskapande sätt. Tidens stilströmningar kan avläsas i miljön och det märks att anläggningen har tillkommit under en period då nationalromantiken successivt övergick i nyklassicism. Parkens plan utgår från den strikta barocken vars tydliga linjer effektivt kontrasteras mot den engelska parkens rumsbildningar och naturbetonade drag. Arki-

tekturen genomsyras av en klassisk grundton med stilelement hämtade från flera epoker i linje med tidens nationalromantiska strömningar.

Gårdens sociala struktur manifesteras indirekt genom byggnadernas placering och storlek. Gemensamt för gårdens tjänstemanna- och arbetarbostäder är en omsorgsfullt utformad arkitektur. Trädgårdsmästarebostadens framskjutna placering vittnar om att trädgården var betydelsefull för gården. Närheten mellan huvudbyggnaden och inspektorns bostad är också en uttalad statusmarkör. Övriga arbetarbostäder bildade en egen enklav i väster i anslutning till ekonomibyggnader och verkstad.

Ekonomibyggnaderna är strategiskt placerade söder om stallbacken för att kunna utnyttja nivåskillnaden vid anläggandet av loftets lastbryggor. Den monumentala tegelbyggnaden är representativt utformad för att vara en ekonomibyggnad med volutformade gavlar, högresta putsade fasader med dekorativa tegelband. Vagnslidret är ytterligare ett exempel på en artikulerad nyttobyggnad med omsorg i detaljer. Slätputsade fasader med dekorativa tegelband, volutgavlar, och ett ståndsmässigt klocktorn av betydelse för anläggningens dygnsrytm. Genomgående syns en väl avvägd omsorg när det gäller funktion och form även i de delar som traditionellt brukar följa en mer allmän och enkel utformning. På Hågelby har funktion sällan inneburit avkall på formgivning. Något som syns även i områdets mer småskaliga byggnader.

Arkitektoniskt helhetstänkande

Den monumentala huvudbyggnaden har en tydlig herrgårdskaraktär och benämns på fasadritningar från 1916 som corps-de-logi. Arkitektoniskt är huvudbyggnaden inte särskilt nydanande eller märkvärdig. Unikt är däremot fenomenet att uppföra en skraddarsydd herrgårdsanläggning under en så begränsad period och i en tid när herrgårdsbyggandet var nästintill obefintligt. Huvudbyggnadens storskalighet är kronan på verket i den målmedvetet planerade anläggningen. Anläggningen är resultatet av L M Ericssons visioner och återspeglar den pionjäranda som fanns bland företagare i början på 1900-talet.

Betongteknik och betongarkitektur

Betongarkitekturen är utmärkande för Hågelby och finns representerad både i form av hela byggnadsverk och som konstruktiva element i flera av områdets övriga byggnader.

Fasadytorna är vanligtvis avtäckta med puts som kan vara antingen av kalkbruk eller cementhaltigt bruk. Råa betongytor finns främst exponerade på ytor som inte är särskilt synliga alternativt när det rör sig om renodlade konstruktioner som fundament och bjälklag. I orangeriernas valvslagna arkader syns spår efter gjutformar av trä, likaså under flera trappor. Armering av järn framträder bland annat under murtornets trappa, då på grund av betongbortfall. Betongen är i regel av grov struktur med relativt storkornig ballast. Exempel på välbevarade betongbyggnader är ekotemplet, torkplanen, vattentornet, bryggan och brunns-paviljongen.

Flera byggnader har detaljer av betong i exempelvis balkonger, balustrader och andra dekorativa element. Sannolikt förekommer även dolda betonginslag i grund och taklag. Den traditionellt utformade träloggen vilar på trapetsformade betongplintar och angörs från stallbacken med bryggor av betong gjuten mellan järnbalkar. Vagnslidrets inre välvda takkonstruktion är typisk för den tidiga betongarkitekturen med smala, tätt lagda järnbalkar som bas för de gjutna valven.

Tillkomsten av betongarkitekturen på Hågelby sammanfaller tidsmässigt med att den nya betongtekniken vinner mark i Sverige. Denna teknik utvecklades i USA och infördes i vårt land av Ivar Kreuger 1907. Hans företag Kreuger & Toll grundade hela sin verksamhet på betong. Företaget fick snabbt genomslag för den nya tekniken som innebar en samverkan mellan stålbalkar och armerad betong.

Byggnationen på Hågelby inleddes 1911 alltså tre år efter grundandet av Kreuger & Toll. Det finns emellertid inga belägg för att byggfirman var verksam på Hågelby. L M Ericsson höll sig sannolikt uppdaterad när det gäller samtida tekniska innovationer. Betongarkitekturen på Hågelby kan därmed vara ett resultat av hans egna försök att utöva och utveckla den nya tekniken. Det råder ingen tvekan om att betongarkitekturen på Hågelby är tidig i ett nationellt perspektiv och sannolikt även unik i sitt slag. Huruvida den är unik även internationellt är svårbelagt men inte otänkbart.

Parken

Trädgårdsanläggningen i Hågelby gård utgör en blandning av olika stilhistoriska formspråk som var brukligt vid den tiden. Trädgårdens byggstenar som varierad topografi, planteringar, vattendrag och trädrader utgör tillsammans med byggnaderna en väl genomtänkt anläggning med en klar plan. Axialitet kontra naturliga former skapar en lättsam variation. Grusgångar har använts genomgående i anläggningen vilket harmonierar med trädgårdsanläggningens övriga karaktär. Trädgården har lånat stilhistoriska drag från barocken, vars storhetstid var på 1600-talet. Även den engelska landskapsparken från 1700-talet tjänar som förebild.

Sammantaget är det viktigt att betrakta trädgårdens alla delar som en enhet. Byggnadernas placering i anläggningen är noga avvägt och fyller ett syfte i gestaltningen av anläggningen, det gäller nyttobyggnaderna såväl som ekonomibyggnader, lusthus och ekotempel.

Särdrag i punktform

- Hågelby utmärker sig som en enhetligt uppförd herrgårdsanläggning tillkommen under en begränsad period och i en tid när herrgårdsbyggandet var nästintill obefintligt.
- Gården är en genomtänkt arkitektonisk helhet bestående av ett ståndsmässigt boende, ett funktionellt lantbruk och en personligt utformad trädgård.
- Hågelby gård med sin storskalighet kan ses som en manifestation av dess upphovsman, Lars Magnus Ericsson. Anläggningen speglar hans position som framgångsrik företagsledare liksom hans egensinnighet. Den visar också på en teknisk insikt inom byggnation och ett vurmande för arkitektur- och konsthistoria.
- Trädgård och bebyggelse samspelar i den genomtänkta struktur och axialitet som är kännetecknande för området i stort. Trädgården är med sina lånade stildrag en tidstypisk anläggning med nyttoodling såväl som stilhistorisk formträdgård.
- Betongarkitekturen är utmärkande för Hågelby och frekvent förekommande i gårdsmiljön. Hågelby är byggtekniskt ett tidigt exempel på byggande med armerad betong. Antalet betongbyggnader och den stora spännvidden i byggnadernas funktion och utformning gör Hågelby unikt i åtminstone ett nationellt perspektiv.
- Avslutningsvis bör understrykas att Hågelby ingår i ett större sammanhang. Ett rikt kulturlandskap med odlingsstrukturer som har belagd kontinuitet tillbaka i 1600-talet. Själva gårdsläget finns omnämnt redan under medeltiden och visar på lång kontinuitet som gård på platsen.

Referenser

Arkiv

ATA
Arkitekturmuseets ritningsarkiv
Botkyrka kommun, Plan och bygglovsenheten
Lantmäteriets kartarkiv
Nordiska museet
Stockholms läns museum
Länsstyrelsen i Stockholms län

Litteratur

- Björk, Tomas. 1983. Herrgårdsanläggningar i Botkyrka kommun. Underlag för kulturminnesvårdsprogram för Botkyrka kommun.
- Eriksson, Helena. 2007. Markanvändningsplan för Hågelby Parken – vision 2011
- Kolbjörn Waern. 2000. Rudolf Abelin. *Svensk Trädgårdskonst under fyrahundra år*. Stockholm.
- Mörkfors, Gunnel & Ullén Inga. *Botkyrka Kulturmiljöinventering. Del I och II av kulturminnesvårdsprogram*. 1988.
- Paulsson, Gregor, red. 1948. *Hantverkets bok 3:2. Trädgårdskonst 2. Den moderna trädgårdens och parkens form*. 1948.
- Wennberg, Kåa. 2006. *Lars Magnus Ericsson. Ericssons grundare*. Lund.
- Wikipedia. 2008. Ivar Kreuger.

Annat material

Utlåtande Tekniska Museet 1971 av Gunnar Pipping.
Flygfoto från 1930 – finns på Hågelby
Fasadritningar över huvudbyggnad – finns på Hågelby

- 1 Ritning no 670, Hågelby Corps de Logis, Fasad mot vägen, Södertelge i maj 1915, Hjalmar Cederström & Uno Berg Arkitektbyrå Stockholm.
- 2 Ritning no 671, Hågelby Corps de Logis, Fasad mot sjön, Södertelge i maj 1915, Hjalmar Cederström & Uno Berg Arkitektbyrå Stockholm.

Muntliga uppgifter

Bengt-Olof Bergström, arrendator på Hågelby från 1950

Bilaga

Byggnadsinventering med beskrivningar och bilder

Stockholms läns museum
Inventering Hågelby 2008

NYBYGGNADSDATA

Fastighet Hågelbygård Tumba 7:5	Hus 1	Byggår 1916
Arkitekt Hjalmar Cederström & Uno Berg Arkitektbyrå Stockholm, fasadritningar 1915		
Byggherre Lars Magnus Ericsson		
Byggnadskategori ursprunglig / nuvarande Herrgård bostad / Konferens och restaurant		

HÄNDELSER

År	Bygglöv 19880621	Arkitekt
Åtgärd	Installation av hiss, ombyggnad av trapphus,	
År	Bygglöv 19851022	Arkitekt
Åtgärd	Ombyggnad av kök	

BYGGNADSBESKRIVNING

Stomme / typ	Våningsantal	2	Fasadmaterial / typ			Fasadkulör
Trä	Källare	X	Trä		Sten	Guldockra mellan- ljus, ljusgrå fönster
Murverk, tegel	X	Souterräng	Puts	X	Skivor/Plattor	
Betong		Vind	X	Tegel	Annat	

Takform	Taktäckningsmaterial / typ						
Sadel		Valmat		Tgl 1.k		Btg	Annat
Mansard		Pulpet		Tgl flerk.		Papp	Beskrivning: Skivplåt, fotränna
Säteri	X	Annat		Plåt	X	Eternit	

Entréer Huvuentré i öster, dekorativ portal av sandsten. Geometriska band och voluter. Ekport, dubbeldörr, glasad upptill, fernissa	Fönster Symmetriskt placerade, något in i fasaden Källare: En luft, två rutor Plan 1: Fyra luft, mitt och tvärpost, en ruta uppe två nere Plan 2: Två luft, utan mittpost, tre rutor Kupor: Segmentbåge, 2 luft, utan mittpost, 8 rutor Gluggar tak: En luft, tre rutor, bytta i öster
---	---

Fasad inkl. sockel Slätputsad med rusticerade hörn, horisontella lister ovan plan 1 och plan 2. Profilerad takfot och konsoler under fönster. Centralt utskjutande entréparti, i öster, en fronton med tympanon, klassiskt uppbyggd med kolonner, pelarnas bas utförda i slätputsad sandsten i bas och krön. Rustik sockel av natursten i fyrkantiga block.

Övrig byggnadsdel (balkong, altan, takkupa, etc.) Centralt placerad altan i väster samt tre franska balkonger ovan i plan 2. Två kupor i respektive takfall, av svart plåt. Sekundära takfönster i öster, en luft, i liv med taket. Fyra skorstenar, inklädda med plåt, rombformad dekor.

Övrigt

Förstärkande

Originaluttrycket välbevarat alltifrån helheten till detaljutförande som fönster och utsmyckningar.

Försvagande

Tekniska tillägg i samband med modernisering av kök, värme mm som fläktdragning genom fönster, igensättning av källarfönster, påbyggnad av en skorsten och byte av östra sidans takgluggar.

Riktlinjer / Förhållning

Värna fasadernas klassiska renhet och monumentala formspråk. Bibehålla originalutförandet i form och detaljer. Undvika tillfälliga oegnomtänkta tillägg som otidsenlig fasadarmatur, misspydande skyltar, krukor mm.

Söka färgspår i samband med reparationer.

Behålla grundplanen invändigt och värna kvarvarande fasta inredningsdetaljer som hör samman med den tid som herrgården fungerade som bostad.

Förslag klassificering

En genomtänkt helhet skapad vid ett tillfälle. En manifestation av en person, med starkt intresse för arkitektur och byggande. L M Ericsson var involverad i ritandet och planeringen. Skapade många av områdets detaljer och former vid sitt ritbord. Huvudbyggnaden präglas av ett symmetriskt fasadspråk, där klassiska element kombineras med nationalromantikens stilblandning. En kraftfull byggnad med stark herrgårdskänsla skapad i en tid då nybyggnationen av herrgårdar var nästintill obefintlig.

Nivå 1- 3:12



Huvudbyggnadens entrésida från sydöst. Lp20080657



Huvudbyggnadens trädgårdssida från sydväst. Lp20080658

NYBYGGNADSDATA

Fastighet Hågelbygård Tumba 7:5	Hus 2	Byggår 1922
Arkitekt		
Byggherre Lars Magnus Ericsson		
Byggnadskategori ursprunglig / nuvarande Inspektorsbostad/kallas Lillgården, kontor och krukmakeri		

HÄNDELSER

År	Bygglov 840113	Arkitekt
Åtgärd	Ändrad användning av bottenplan	
År	2008	Arkitekt
Åtgärd	Fasadrestaurering	

BYGGNADSBESKRIVNING

Stomme / typ	Våningsantal	2	Fasadmaterial / typ	Fasadkulör	
Trä	Källare	X	Trä	Sten	
Murverk, tegel	X	Souterräng	Puts	X	Skivor/Plattor
Betong	Vind	X	Tegel	Annat	

Takform	Taktäckningsmaterial / typ					
Sadel	Valmat	Tgl 1.k	Btg	Annat		
Mansard	X	Pulpet	Tgl flerk.	X	Papp	Beskrivning: Plåt mellan fallen
Säteri	Annat	Plåt	Eternit			

<p>Entréer</p> <p>Östfasad: Utskjutande entréparti med veranda, två delad, med två trapplopp och två ingångar, balkong över. Enkeldörrar av spegeltyp med två glasade fyllningar utförda med, kryssformat spröjsverk, överljus med tre rutor. Stentrappor, prickhuggen natursten. Västfasad: Veranda med övervarande balkong.</p>	<p>Fönster</p> <p>Plan 1 och 2: Två luft, utan mittpost, tre rutor. Källarfönster: Kvadratisk form, två luft, utan mittpost, två rutor. I öster rektangulära, en luft, tre rutor.</p>
--	--

<p>Fasad inkl. sockel</p> <p>Frontespiser i väst och öst med rakt avslutade krön. Slätputs, rusticerade hörn, profilerad takfot. Putsad sockel, svagt utskjutande, omålad med något grövre stenimiterande yta.</p>

<p>Övrig byggnadsdel (balkong, altan, takkupa, etc.)</p> <p>Veranda i öst och väst utformade med samma typ av rustisering. Balkonger på bägge sidor kantade med gjutna balustrader, dekorerade med stjärndekor. Frontespis i väst och öst med fönster och utgång till balkong. Kupor, två per takfall, av plåt, 2 luft, utan mittpost, sex rutor.</p>
--

Övrigt

Förstärkande

Originalutförande i formspråk, snickerier och fasadutsmyckningar.

Försvagande

Plåtarbeten på tak och i avvattning är dominerande till utförande och kulör.

Riktlinjer / Förhållning

Bibehålla originalutförandet i form och detaljer.
Söka färgspår i samband med reparationer.
Återskapa en trädgård med inramande växtlighet.

Förslag klassificering

Lillgården utgör en viktig pendant till huvudbyggnaden. Är formmässigt utformad som en lillasyster till huvudbyggnaden. Har mycket av originalutförandet bevarat, både i helheten och i detaljer som snickerier och balustrader.

Nivå 1 – 3:12



Lillgårdens trädgårdsfasad från sydväst. Lp20080659



*Trädgårdsfasadens veranda från väst.
Lp20080661*



Lillgårdens entrésida från nordöst. Lp20080660

NYBYGGNADSDATA

Fastighet Hågelbygård Tumba 7:5	Hus 3 (mur)	Byggår 1917
Arkitekt L M Ericsson?		
Byggherre Lars Magnus Ericsson		
Byggnadskategori ursprunglig / nuvarande Mur / Mur		

HÄNDELSER

År		Arkitekt
Åtgärd		
År		Arkitekt
Åtgärd		

BYGGNADSBESKRIVNING

Stomme / typ	Våningsantal	1	Fasadmaterial / typ				Fasadkulör
Trä		Källare		Trä		Sten	Guldockra, ljus urblekt, ev inslag av grön umbra
Murverk		Souterräng		Puts	X	Skivor/Plattor	
Betong	X	Vind		Tegel		Annat	

Takform -				Taktäckningsmaterial / typ -			
Sadel		Valmat		Tgl 1.k		Btg	Annat
Mansard		Pulpet		Tgl flerk.		Papp	Beskrivning:
Säteri		Annat		Plåt		Eternit	

<p>Entréer</p> <p>Exteriört, åt öster, svulstig rusticering, avdelad med pilastrar, vars krön avslutades med kula alternativt tältformad spets, rak slätputsad sockel, rundade entrépartier utförda med spritputs och släta ramverk. Muren avslutas i söder runt en kulle, muren är där slät-putsad, med barocklika former vid nivåskillnader.</p>	<p>Fönster</p> <p>-</p>
---	--------------------------------

<p>Fasad inkl. sockel</p> <p>Exteriört, åt öster, svulstig rusticering, avdelad med pilastrar, vars krön avslutades med kula alternativt tältformad spets, rak slätputsad sockel, rundade entrépartier utförda med spritputs och släta ramverk.</p>
--

<p>Övrig byggnadsdel (balkong, altan, takkupa, etc.)</p> <p>Järngrind, svart, med mittdekor i form av stjärna/sol, ett återkommande emblem runt om på anläggningens grindar och utsmyckningar. Muren har en trappa mitt emot trädgårdsmästarebostadens entrétrappa. Trappan är i betong och har järnförstärkta trappsteg.</p>
--

Övrigt

Pelare försedda med inskrift i putsen:
I söder: HÅGELBY I norr: ÅR – 1917

Förstärkande

Originalskick

Försvagande

Riktlinjer / Förhållning

Utreda färgsättning.

Förslag klassificering

Viktig inramning för området med originalutförandet bevarat.

Nivå 2 – 3:10



Entrémurens nordliga sträckning från sydöst.
Lp20080662



Huvudentré med pelare, grind från sydväst.
Lp20080663



Detalj av entrégrindens delar; stjärnan är ett återkommande stilelement. Lp20080664



Medeltidsromantiskt hörntorn i murens nordliga del. Lp20080665



Sidoentré i murens nordliga del. Lp20080666



Murens södra del invid trädgårdsmästarbostaden, sedd från nordväst. Lp20080667

NYBYGGNADSDATA

Fastighet Hågelbygård Tumba 7:5	Hus 4	Byggår
Arkitekt		
Byggherre Lars Magnus Ericsson		
Byggnadskategori ursprunglig / nuvarande Orangeri med öppen arkad / Förråd?		

HÄNDELSER

År		Arkitekt
Åtgärd		
År		Arkitekt
Åtgärd		

BYGGNADSBESKRIVNING

Stomme / typ		Våningsantal		Fasadmaterial / typ			Fasadkulör:
Trä		Källare		Trä		Sten	Ljusgrå, grön umbra med vit dekor. Under nedfallen skylt syns yta som är ofärgad grå
Murverk, tegel	X	Souterräng	X	Puts - slät	X	Skivor/Plattor	
Betong – Arkadvalv gjutna med träform	X	Vind		Tegel		Annat	

Takform			Taktäckningsmaterial / typ				
Sadel		Valmat		Tgl 1.k		Btg	Annat
Mansard		Pulpet		Tgl flerk.		Papp	
Säteri		Annat, balustrad, gångväg, asfalt	X	Plåt		Eternit	

Entréer Spegeldörrar, totalt fyra, varav två något smalare. Utstående listverk, ljusgrå.	Fönster Järnfönster, segmentbågiga, fasta, en luft, 6 rutor, två per sida.
---	---

Fasad inkl. sockel Grov puts, stenimiterande yta, som prickhuggning, slät något utskjutande sockel. Slätputsade omfattningar kring fönster och dörrar, fönster avslutas nedåt med liljeformad dekor. Arkader, välvda med rundbågig form, släta vitmålade omfattningar. Dekorband med liljor utmed takfot. Arkadgångar tunnvälvda, med spår efter träform för gjutning, grov obearbetad yta på väggar.

Övrig byggnadsdel (balkong, altan, takkupa, etc.) Gjuten balustrad, kantpelare med klot, sidopartiernas pelare med speglar, fyllningar med randdekor som exempelvis på Lillgårdens altaner. Svart järngrind med stjärna.

Övrigt

Förstärkande

Rumsskapande, en del av helheten, fungerar fortfarande som förråd.

Försvagande

Brister av underhåll av balustrader,

Riktlinjer / Förhållning

Förslag klassificering

Inramar området norrut, en del av helhetens omgärdning tillsammans med murar mot öster(3) och söder(8).
Nivå 2 - 3:10- Miljöskapande och en betydelsefull inramning av park och område.



Orangeri från söder. Lp20080668



Arkad österut. Lp20080669



Östra arkaden sedd invändigt från väster. Lp20080714



*Detalj av balustraden, sedd i trappan från väster.
Lp20080715*



*Trappans västra grind, med dekor i form av stjärna.
Lp20080716*

NYBYGGNADSDATA

Fastighet Hågelbygård Tumba 7:5	Hus 5	Byggår
Arkitekt		
Byggherre Lars Magnus Ericsson		
Byggnadskategori ursprunglig / nuvarande Vattentornet / Vattencisternen används för vattenspel väst om kullen, utsiktsplats		

HÄNDELSER

År		Arkitekt
Åtgärd		

År		Arkitekt
Åtgärd		

BYGGNADSBESKRIVNING

Stomme / typ	Våningsantal	1	Fasadmaterial / typ			Fasadkulör
Trä	Källare	X	Trä		Sten	Ljusgrå fält, vitt ramverk och gult (guldockra) listverk
Murverk	Souterräng		Puts	X	Skivor/Plattor	
Betong	Vind		Tegel		Annat	

Takform	Taktäckningsmaterial / typ					
Sadel	Valmat		Tgl 1.k		Btg	Annat
Mansard	Pulpet		Tgl flerk.		Papp	Beskrivning:
Säteri	Annat, plattform med balustrad	X	Plåt		Eternit	

Entréer Rundbågig öppen port.	Fönster -
----------------------------------	--------------

Fasad inkl. sockel

Fasadputs utförd i mönster med ramverk, fyllningar och profilerade lister.

Listverk – slätputs, guldockra

Ramverk – slätputs, vita

Fyllning – grov yta, stenimiterande, prickig bearbetning, omålad grå

Något utkragande sockel, omålad slätputs, grå

Övrig byggnadsdel (balkong, altan, takkupa, etc.)

Gjuten trappa med järnräcke. Samma utformning som hb och lillgården.

Överdel inramad med balustrad av dekorativt gjutet masverk, avdelat med pelare krönta av kupol- respektive lanterninformade avslutningar. Upphöjd mittdel med sockelpartier, eventuellt fundamentet för någon typ av installation.

Övrigt

Förstärkande

Välbevarad i fasadutformning och balustrad. Karaktärs-
givande i området, på en högt belägen punkt. Fortfarande i
bruk som vattenförsörjare till anslutande damm under som-
marhalvåret.

Betongkonstruktion.

Försvagande

Saknar ursprunglig överbyggnad.
Övervuxen och allmänt bristande underhåll av balustradkrönets ut-
smyckningar.

Riktlinjer / Förhållning

Vårda de gjutna utsmyckningarna i balustraden.

Utreda ursprunglig färgsättning.
Tukta växtligheten omkring byggnaden.

Förslag klassificering

Vattentornet har haft en central roll i gårdens drift. Tornet försåg
bostäder och ekonomibyggnader med vatten.

Betongarkitektur med gjuten balustrad typisk för anläggningen.
Miljöskapande i parken och delvis bibehållen funktion.

Nivå 1 – 3:12



Detalj av södra fasadens ramverk. Lp20080671



Vattentorn från söder. Lp20080670



Vattentornets krön med gjuten balustrad
och fundament, från öst. Lp20080672

NYBYGGNADSDATA

Fastighet Hågelbygård Tumba 7:5	Hus 6	Byggår 1916
Arkitekt		
Byggherre Lars Magnus Ericsson		
Byggnadskategori ursprunglig / nuvarande Trädgårdsmästarbostad / Kontor och konferenslokaler		

HÄNDELSER

År		Arkitekt
Åtgärd		
År		Arkitekt
Åtgärd		

BYGGNADSBESKRIVNING

Stomme / typ	Våningsantal	2	Fasadmaterial / typ	Fasadkulör
Trä	Källare		Trä	Sten
Murverk	Souterräng		Puts Sprit	X Skivor/Plattor
Betong	Vind	X	Tegel	Annat

Takform	Taktäckningsmaterial / typ				
Sadel	X	Valmat	Tgl 1.k	Btg	Annat
Mansard		Pulpet	Tgl flerk.	Papp	Beskrivning: Skivplåt, fotränna
Säteri		Annat	Plåt	X Eternit	

<p>Entréer</p> <p>Huvudentré mot norr till fristående, dubbel entrétrappa. Tre par-dörrar varav mittdörren har överljus med spröjs. Fyllningsdörrar, gråmålade, sparkskydd. Två gråmålade trädörrar i bv, mot öst med karosseripanel. Under trappan gråmålade förrådsdörrar i trä. Mot söder vitmålade, glasad altandörr, fylld nederdel.</p>	<p>Fönster</p> <p>Plan 1: Två lufter, småspröjsade, även i entrépartiets fönster mot norr. Mot väst ett tvåluftsfönster, ospröjsat, mot söder ett tvåluftsfönster med spröjs, tre rutor/luft. Plan 2: Tre lufter, korsformad post. Gavlar norr och söder: Stora lunettfönster med spröjs. Samtliga fönster har vitmålade snickerier.</p>
--	---

<p>Fasad inkl. sockel</p> <p>Byggnadens långsidor markeras med höga gavlar med volutliknande former. Gavlarna avslutas med en klotkrönt hörnstolpe med plåtklädd bas. Fasaden har horisontella vita slätputsade lister och hörnlistor, takfotslisten är profilerad. Vit, dekorativ omfattning i slätputs kring alla dörrar och fönster. Fönsteromfattningarna varierar i motiv beroende på placering, men följer ett symmetriskt system. Entrépartiet ingår i ett utskjutande fasadparti på norrgaveln som ansluter till en fristående, dubbel trappa. Entrépartiets gavel har samma profil som husets gavel. Överst i entrépartiets fasad finns dekor i slätputs i solfjädermönster. Slätputsad, grå sockel. På marken närmast intill alla fasader finns en gjuten vattenränna i betong.</p>
--

<p>Övrig byggnadsdel (balkong, altan, takkupa, etc.)</p> <p>Fristående trappa i betong med dubbla trappor från sidorna. Den östra trappans steg är plåtskotta. Svartmålat, dubbelt järnräcke. Trapporna leder till ett vilplan framför entrén, där finns en rundad avsats för flaggstång. Under trappan finns förrådsutrymmen med ingång från valvet under entrépartiet. Trappmuren indelas vertikalt av slätputsade vita lister. Utmed trappans södersida mot huset finns avsatser för blomplanteringar, gjutna i betong.</p>

Övrigt

Gavlarna kröns av ett mindre gavelmotiv med raka takfall. På den södra finns året 1916 i vit slätputs. På södra sidan om huset löper en låg mur i betong utmed trädgården. Muren är i samma utförande som murarna runt kullarna på bägge sidor om huset. Segmentformat portvalv under entrén, mellan trappan och huset.

Förstärkande

Originaluttrycket välbevarat alltifrån helheten till detaljutförande som fönster och utsmyckningar, undantaget ett par bytta fönster.

Den monumentala trappan samspelar med murarna som omgärdar de två kullarna på varsin sida om byggnaden, från husets trappor når man kullarnas murtrappor, som ligger mitt framför.

Försvagande

Ett par bytta fönster till ospröjsade tvåluftsfönster.

Riktlinjer / Förhållning

Värna fasadens monumentala gavlar samt fasaddekor i detaljer och helhet. Bevara det symmetriska formspråket i fönstersättning och dekor. Entréfasaden mot norr är av stor betydelse för byggnaden med den monumentala trappan och dess samspel med de intilliggande murarna till kullarna, som visar på en genomtänkt helhet i närmiljön.

Söka färgspår i samband med reparationer.

Förslag klassificering

Byggnadens ursprungliga funktion som trädgårdsmästarebostad är av stor betydelse för bilden av den traditionella lantgård/herrgård som hela anläggningen strävar att efterlikna. Den representativa utformningen med gavlarna och dubbeltrappan i monumental barockstil visar även på den höga status trädgårdsmästaren hade. Användningen av synlig betong i trappan är intressant ur byggnadsteknisk synpunkt och en viktig del av anläggningens karaktär och ursprungsidé. Byggnaden bevarar sin ursprungliga karaktär.

Nivå 1 – 3:12



Trädgårdsmästarebostaden från nordost. Lp20080673



Trappan sedd från nordost. Lp20080674

NYBYGGNADSDATA

Fastighet Hågelbygård Tumba 7:5	Hus 6a	Byggår 1916
Arkitekt		
Byggherre Lars Magnus Ericsson		
Byggnadskategori Ursprunglig / nuvarande Garage, uthus, utedass / Ej utrett		

HÄNDELSER

År		Arkitekt
Åtgärd		
År		Arkitekt
Åtgärd		

BYGGNADSBESKRIVNING

Stomme / typ	Våningsantal	1	Fasadmaterial / typ	Fasadkulör
Trä	Källare		Trä	Gul
Murverk	X Souterräng		Puts, sprit	
Betong	Vind		Tegel	

Takform	Taktäckningsmaterial / typ
Sadel	X Valmat
Mansard	Pulpet
Säteri	Annat

Entréer	Fönster
Glasad trädörr mot norr med överljus, dörren är igensatt. Mot öster och väster gråmålade trädörrar. Fyra dörrar till utedasslängan, gråmålade med ribbad överdel och fyllningar nertill.	Byggnaden har ett fönster mot norr med en luft och svartmålade gjutjärnspröjs, gråmålade snickerier.

Fasad inkl. sockel
Gulfärgad spritputs. Omfattningar runt fönster och dörrar samt hörnlistor i vit slätputs. Sockel i gråvit cementputs.

Övrig byggnadsdel (balkong, altan, takkupa, etc.)
Mot norr en garageport, panelad pardörr, gråvitmålad, sparskydd nertill. Byggnaden har en vidbyggd utedasslänga mot öster med fyra dass.

Övrigt

Förstärkande

Bevarad helhet och volym.

Försvagande

Igensatt (men bevarad?) dörr mot norr.

Riktlinjer / Förhållning

Låt färgsättningen följa den f d trädgårdsmästarebostadens. Bevara byggnadens volym.

Förslag klassificering

Huset är bevarat till sin helhet. Byggnaden med sin ursprungliga funktion som uthus och garage till trädgårdsmästarebostaden är intressant såsom en del i en större helhet.

Nivå 2 – 3:10



*Uthuset sett från norr.
Lp20080675*

NYBYGGNADSDATA

Fastighet Hågelbygård Tumba 7:5	Hus 7	Byggår
Arkitekt		
Byggherre Lars Magnus Ericsson		
Byggnadskategori ursprunglig / nuvarande Ekotempel / ekotempel		

HÄNDELSER

År		Arkitekt
Åtgärd		
År		Arkitekt
Åtgärd		

BYGGNADSBESKRIVNING

Stomme / typ	Våningsantal	Fasadmaterial / typ	Fasadkulör
Trä	Källare	Trä	Vit, bruten
Murverk	Souterräng	Puts, slät	
Betong	Vind	Tegel	

Takform	Taktäckningsmaterial / typ
Sadel	Tgl 1.k
Mansard	Tgl flerk.
Säteri	Plåt

Entréer -	Fönster -
--------------	--------------

Fasad inkl. sockel

Ekotempel med åtta kolonner som bär en kupol, täckt med senare tillkommen kopparplåt. Fris med stjärnor i relief i putsen. Kolonner med bas och kapital i dorisk/toskansk stilblandning och med en tydligt ansvällande form. Templet står på ett betongfundament.

Övrig byggnadsdel (balkong, altan, takkupa, etc.)

Övrigt

Ekotemplet står överst på en kulle i södra delen av anläggningen. Den omgivande grönskan utgörs av bland annat lönn, blodlönn, tall, björk, rönn och buskar. Slingrande stigar leder upp till templet.

Förstärkande

Bevarat till sin form.
Den senare tillkomna kopparplåten innebär en förbättring av regnskyddet och är ett bättre alternativ än den ursprungliga asfaltappen som takbeläggningmaterial. Kopparplåt harmonierar bättre med templets kupoltak och uttryck än papp.

Försvagande

Riktlinjer / Förhållning

Bevara öppet och utan fast inredning. Utgå från befintlig färg vid ommålning.

Förslag klassificering

Välbevarat tempel som utgör ett viktigt inslag i den delen av parken som har prägel av landskapspark.
Betongarkitektur.

Nivå 2 – 3:10



*Ekotemplet sett från söder.
Lp20080676*

NYBYGGNADSDATA

Fastighet Hågelbygård Tumba 7:5	Hus 8	Byggår
Arkitekt		
Byggherre Lars Magnus Ericsson		
Byggnadskategori ursprunglig / nuvarande Rotfruktskällare / parklek		

HÄNDELSER

År		Arkitekt
Åtgärd		
År		Arkitekt
Åtgärd		

BYGGNADSBESKRIVNING

Stomme / typ	Våningsantal	1	Fasadmaterial / typ			Fasadkulör
Trä	Källare		Trä		Sten	Gulbeige
Murverk	Souterräng		Puts, slät	X	Skivor/Plattor	
Betong	Vind	X	Tegel		Annat	

Takform			Taktäckningsmaterial / typ					
Sadel		Valmat		Tgl 1.k		Btg	Annat	X
Mansard		Pulpet		Tgl flerk.		Papp	Tak utgörs av ovanliggande väg	
Säteri		Annat	X	Plåt		Eternit		

Entréer Gråmålade trädörrar med fyllningar, ursprungliga.	Fönster Stickbågiga fönster med en luft uppdelad i flera rutor av svartmålad gjutjärnspröjs.
--	---

Fasad inkl. sockel Ursprungligen ett orangeri beläget under en bro med räcke i målad betong. Slätputsad, gulmålad fasad. Fasaden indelas vertikalt av vita, slätputsade pilastrar med kapitalmotiv. Vita, släta omfattningar i puts runt dörrar och fönster. Symmetrisk uppdelning med tre valv i mitten där byggnaden är som högst. Valven leder till en öppen portik med tre dörrar in till byggnaden. Väggarna i portiken har vitmålad slätputs. Sockel i grå cementputs.

Övrig byggnadsdel (balkong, altan, takkupa, etc.) Till den överliggande bron hör ett kraftigt räcke i gulmålad betong. Muren är fylld utmed de sluttande partierna. I mitten finns ett rustikt räcke med i betong gjutna balusterdockor samt stolpar med lyktor och några som bär stora blomkrukor. Brons gångyta är asfalterad.

Övrigt

Utformningen av såväl bron som den underliggande byggnaden är helt anpassad till den nordsydliga axel som korsar anläggningen väster om huvudbyggnaden över parterren fram till dansbanan och som i söder avslutas vid det gamla orangeriets valv. Axeln fortsätter i en tänkt linje upp på kullen till ekotemplet där.

Förstärkande

Bevarad volym och uttryck.

Försvagande

Riktlinjer / Förhållning

Anpassa användning till byggnadens kapacitet. Ingår i en axiell linje i området som är viktig att bevara. Fasadens symmetriska uppbyggnad är viktig för den miljömässiga upplevelsen. Byggnadens integration med den ovanliggande muren är viktigt att bevara.

Förslag klassificering

Välbevarad till volym och detaljer. Utgör en genomtänkt helhet och avslutar anläggningens nordsydliga axel i söder tillsammans med bron.

Från 1950-talet tippades potatis ner från ovan via en lucka i marken.

Nivå 2 – 3:10



Rotfruktskällarens norra fasad med överliggande väg.
Lp20080677



Trädörr och fönster med gjutjärnsspröjs, sett från norr.
Lp20080678

NYBYGGNADSDATA

Fastighet Hågelbygård Tumba 7:5	Hus 9	Byggår 1921
Arkitekt		
Byggherre Lars Magnus Ericsson		
Byggnadskategori ursprunglig / nuvarande Bigård / bigård		

HÄNDELSER

År		Arkitekt
Åtgärd		
År		Arkitekt
Åtgärd		

BYGGNADSBESKRIVNING

Stomme / typ	Våningsantal	1	Fasadmaterial / typ	Fasadkulör
Trä	Källare		Trä	Sten
Murverk	X Souterräng		Puts, slät	X Skivor/Plattor
Betong	X Vind		Tegel	Annat

Takform	Taktäckningsmaterial / typ
Sadel	Valmat
Mansard	Pulpet
Säteri	Annat

Entréer -	Fönster -
--------------	--------------

Fasad inkl. sockel

Byggnad med tre väggar och tak, öppnar sig mot söder där fyra kolonner på höga baser bär taket. Baserna och kolonnerna är gjutna i betong som målats i en gulbeige färg. Kolonnerna har bas och kapital i dorisk/toskansk stil. Frisen är slät med en list i relief nertill. I mitten står året 1921 inom en försänkt yta i putsen. Invändigt är väggarna slätputsade och vitmålade. Taket sluttar mot den bakre väggen. Hela byggnaden står på ett betongfundament.

Övrig byggnadsdel (balkong, altan, takkupa, etc.)

Övrigt

Muren som löper på den östra sidan om kullen, vid vars södra fot byggnaden står, angör på den östra sidan av byggnaden. Muren avslutas därmed med denna byggnad. Framför byggnaden går en liten väg.

Förstärkande

Bevarad till sin ursprungliga karaktär.

Försvagande

Riktlinjer / Förhållning

Anpassa användningen till byggnadens form och bevara den öppna sidan med kolonnerna.

Förslag klassificering

Välbevarad bigård vid foten av en kulle i den engelska parken. Miljömässigt värde.

Nivå 2 – 3-10



*Bigården sedd från sydväst.
Lp20080679*

NYBYGGNADSDATA

Fastighet Hågelbygård Tmba 7:5	Hus 10	Byggår
Arkitekt		
Byggherre Lars Magnus Ericsson		
Byggnadskategori ursprunglig / nuvarande Brygga / Brygga		

HÄNDELSER

År		Arkitekt
Åtgärd		

År		Arkitekt
Åtgärd		

BYGGNADSBESKRIVNING

Stomme / typ		Våningsantal		Fasadmaterial / typ			Fasadkulör
Trä		Källare		Trä		Sten	Grå, omålad betong.
Murverk		Souterräng		Puts		Skivor/Plattor	
Betong	X	Vind		Tegel		Annat: Betong X	

Takform			Taktäckningsmaterial / typ				
Sadel		Valmat		Tgl 1.k		Btg	Annat
Mansard		Pulpet		Tgl flerk.		Papp	
Säteri		Annat		Plåt		Eternit	

Entréer -	Fönster -
--------------	--------------

Fasad inkl. sockel

Brygga med bas och räcke i gjuten betong. Räckets är genomsiktligt och består av två motställda delar med vardera fyra stolpar. På stolparna står blomkrukor i betong. Räckets har ett dekorativt mönster. Bryggan ligger i den axel som löper genom anläggningen i östvästlig riktning. Bryggan är placerad mitt i axels skärning, öppningarna vetter i linje med denna mot parterren och mot vattnet. Från bryggan leder en trappa ut i vattnet.

Övrig byggnadsdel (balkong, altan, takkupa, etc.)

Övrigt

Förstärkande

Välbehållen till form och uttryck. Bryggans råa betongyta är viktig, liksom den axiella placeringen.

Försvagande

Riktlinjer / Förhållning

Välbevarad brygga, som förstärker parkens mittaxel och som med sitt utförande i rå betong är typisk för anläggningen där man i stor utsträckning har använt betong som bygg-nadsmaterial, även till en sådan del som en brygga.

Förslag klassificering

Välbevarad brygga som med sitt utförande i rå betong är typisk för anläggningen där man i stor utsträckning har använt betong som bygg-nadsmaterial, även till en sådan del som en brygga.

Nivå 1- 3:12



*Betongbryggan sedd från öster.
Lp20080680*

NYBYGGNADSDATA

Fastighet Hågelbygård Tumba 7:5	Hus 11	Byggår
Arkitekt Lars Magnus Ericsson, uppskattningsvis		
Byggherre Lars Magnus Ericsson		
Byggnadskategori ursprunglig / nuvarande Loge / loge		

HÄNDELSER

År		Arkitekt
Åtgärd		

År		Arkitekt
Åtgärd		

BYGGNADSBESKRIVNING

Stomme / typ		Våningsantal	1	Fasadmaterial / typ			Fasadkulör
Trä	X	Källare		Trä, stående bräder	X	Sten	Röd
Murverk		Souterräng		Puts		Skivor/Plattor	
Betong		Vind		Tegel		Annat	

Takform				Taktäckningsmaterial / typ			
Sadel	X	Valmat		Tgl 1.k		Btg	Annat
Mansard		Pulpet		Tgl flerk.		Papp	Beskrivning: Sinuskorrugerad, röd
Säteri		Annat		Plåt	X	Eternit	

<p>Entréer</p> <p>Svartmålad pardörrar av bräder, beslagna med bandgångjärn. Två portar angörs från norr via broar av betong. De leder till ladans höloftgång under takbjälkarna.</p>	<p>Fönster</p> <p>Småspröjsade fönster på gavlarna.</p>
--	--

<p>Fasad inkl. sockel</p> <p>Brädvägg målad i mörkt röd slamfärg. Vitmålad horisontell list runt om byggnaden samt hörnlister. Vitmålade omfattningar kring portar och fönster. Byggnaden vilar på höga betongplintar.</p>

<p>Övrig byggnadsdel (balkong, altan, takkupa, etc.)</p> <p>Ladan är öppen invändigt. Mitt i ladan, under takbjälkarna, går höloftgången där höet kördes in med häst och vagn. Den fortsätter in via en loftbrygga i stallet, där det finns en vändzon. Höet kastades ner från loftgången. Höloftgången angörs från norr via två betongbroar, genom portar som kragar ut från taket i takkupa. Brofästena vid kullen utgörs av höga betongfundament. Utskjutande takfot med taktassar.</p>

Övrigt

Förstärkande

Bevarar sin ursprungliga karaktär och användning. Användningen av armerad betong i plintar, broar och brofästen. Invändig är den bevarade loftgången intressant ur teknisk och byggnadshistoriskt perspektiv.

Försvagande

Riktlinjer / Förhållning

Bevara byggnadens ursprungliga karaktär i material och form, ersätt material med liknande det befintliga. De två bryggorna i betong som angör loftgången bör bevaras då de visar på en genomtänkt funktion med loftgången samt placeringen av ladan intill den högre kullen norr om ladan. Betongkonstruktionen i broarna samt plintarna vid brofästena är likaså viktiga ur ett byggnadstekniskt perspektiv.

Förslag klassificering

Stort miljömässigt och byggnadstekniskt värde. Den gjutna, armerade betongen i betongplintarna som byggnaden står på, broarna till loftgången samt brofästena i betong utgör ett bra exempel på betonganvändningen i anläggningen. Byggnadens ursprungliga funktion är tydligt avläsbar i form och konstruktion.

Nivå 1 – 3:12



Logen sedd från sydöst. Lp20080681



Logens norra fasad med bro till höloftgången. Lp20080682

↑ *Inkörsel från stallbacken, bestående av bro samt betongfundament, sedd från sydöst. Lp20080683*

NYBYGGNADSDATA

Fastighet Hågelbygård Tumba 7:5	Hus 12	Byggår
Arkitekt Lars Magnus Ericsson, uppskattningsvis.		
Byggherre Lars Magnus Ericsson		
Byggnadskategori ursprunglig / nuvarande Stall för kor, höloft, drängbostad / Stall för hästar, höloft, förråd		

HÄNDELSER

År		Arkitekt
Åtgärd		
År		Arkitekt
Åtgärd		

BYGGNADSBESKRIVNING

Stomme / typ	Våningsantal	2	Fasadmaterial / typ	Fasadkulör
Trä	Källare	X	Trä	Sten
Murverk, tegel	X	Souterräng	Puts, slät	X
Betong	X	Vind	X	Tegel
				Annat
				Vit, beige

Takform	Taktäckningsmaterial / typ
Sadel	X
Valmat	
Tgl 1.k	Btg
Annat	
Mansard	
Pulpet	
Tgl flerk.	Papp
Beskrivning: grå.	
Säteri	
Annat	
Plåt	Eternit
	X

Entréer	Fönster
Gröna, panelade pardörrar beslagna med bandgångjärn i samma färg som dörren. De flesta portar har höga överljus, spröjsade. Portarna förekommer i olika bredd.	Olika storlekar och former, större i bv. Alla fönster har segmentbåge, spröjs och grönmålade snickerier. De flesta fönster har korsformad post och flera lufter. I den sydvästra flygelns övervåning är fönstren spröjsade upptill. Den sydöstra flygelns övervåning har enlufts-fönster. Höloftets fönsteröppningar i mittdelen har ribbade träluckor, grönmålade. Fönstren är parvis placerade med en eller två fönsteraxlar över varje port, symmetriskt ordnat.

Fasad inkl. sockel
Fasaden har gråvit slätputs med tegeldecor. Bottenvåningens fönster och dörrar har omfattning i tegelmurning, rött tegel. En gördellist i nivå med övervåningens fönster i form av rött tegel i sicksackmönster inom en horisontell ram. Fasaden har utskjutande partier i bottenvåningen innehållande ventilationskanaler, dessa har också tegeldecor. Sockel putsad i grå cementputs.

Övrig byggnadsdel (balkong, altan, takkupa, etc.)
Takkupor i mittdelens södra takfall, två fönster i varje. Ett utskjutande entréparti på gaveln till den sydvästra flygel. Panelad trädörr målade som övriga, pardörr, sadeltak klätt med eternit. Plåtklädda, runda skorstenar. Byggnadens interiör har anpassats med större boxar för hästar. I taket finns bevarat skenor i järn som tidigare fodervagnen hängde i över foderbordet till korna. Loftgången under takbjälkarna för inlastning av hö med häst och vagn är bevarad, inklusive vändzon i östra delen av loftet. Den tidigare drängbostaden i sydvästra flygel är bevarad men har ändrad användning.

Övrigt

Intill stallet på dess norra sida reser sig en stödmur i betong, även marken är belagd med betong, där förvaras torv. Utrymmet täcks av ett tak som närmast stallet hänger i metallstag fästade i stallbyggnaden, för att skapa utrymme för ökad rörlighet med fordon. Torven stjälpes ner från kullen ovanför.

Förstärkande

Bevarar sin ursprungliga karaktär i sin helhet liksom i detaljutförande och användning. Interiörens funktion med höloftgång med vändzon, den gamla drängbostaden och dragskenor för födervagn till djuren är intressant.

Försvagande

Riktlinjer / Förhållning

Bevara byggnadens ursprungliga karaktär till helhet och i detaljer som fönsterform och färgsättning.

Förslag klassificering

Välbevarad ekonomibyggnad som ännu används som stall. Byggnaden ingår i en genomtänkt helhet tillsammans med lada och magasinsbyggnad. Miljöskapande och utgör en betydelsefull del av anläggningen Hågelby gård. Avläsbara funktioner genom kontinuerlig användning.

Nivå 1 – 3:12



Ladugårdens södra fasad. Lp20080684



Ladugårdens norra fasad till höger i bild, sedd från nordväst. Lp20080685



Ladugårdens höloftgång med vändzon för häst och vagn. Lp20080686

NYBYGGNADSDATA

Fastighet Hågelbygård Tumba 7:5	Hus 13	Byggår
Arkitekt Lars Magnus Ericsson, uppskattningsvis		
Byggherre Lars Magnus Ericsson		
Byggnadskategori ursprunglig / nuvarande Magasin, vagnslider / stall, garage		

HÄNDELSER

År		Arkitekt
Åtgärd		

År		Arkitekt
Åtgärd		

BYGGNADSBESKRIVNING

Stomme / typ	Våningsantal	3	Fasadmaterial / typ	Fasadkulör
Trä	Källare		Trä	Vit, beige
Murverk	X Souterräng		Puts, slät X Skivor/Plattor	
Betong	X Vind, Inredd	X	Tegel	
			Annat	

Takform	Taktäckningsmaterial / typ
Sadel X Valmat	Tgl 1.k Btg Annat
Mansard Pulpet	Tgl flerk. Papp Beskrivning: grå
Säteri Annat	Plåt Eternit X

<p>Entréer</p> <p>Fem stora parportar med segmentformad överdel mot öster med snedställd, grönmålad panel. Fönster i överdelen. Svartmålade bandgångjärn. Mot väster två pardörrar, med snedställd, grönmålad panel, rak-avslutade. Bandgångjärn.</p>	<p>Fönster</p> <p>Segmentbågiga, spröjsade enluftsfönster, se rutor i varje. Samtliga fönster har grönmålade snickerier. Fönstren är parvis placerade med två fönsteraxlar över varje port, symmetriskt ordnat.</p>
--	--

<p>Fasad inkl. sockel</p> <p>Byggnaden är hopbyggd med stallet och har samma fasadbehandling som det. Portarna omfattas av valv i rött tegel. En gördellist med tegel i sicksack mönster inom en horisontell ram under första våningens fönster. Ett portvalv leder under byggnaden mellan stallet och magasinet, valvet har likadan omfattning som portarna.</p>
--

<p>Övrig byggnadsdel (balkong, altan, takkupa, etc.)</p> <p>Takkupor mot öster och söder, två kvadratiska, spröjsade fönster i varje, grönmålade snickerier.</p>

Övrigt

Förstärkande

Välbevarad till sin helhet och i detaljutformning.

Försvagande

Riktlinjer / Förhållning

Bevara byggnadens ursprungliga karaktär och fasaduttryck med fönstersättning, material och konsekvent färgsättning.

Förslag klassificering

Byggnaden bevarar sin ursprungliga karaktär utvändigt. Magasinet utgör tillsammans med stallet och ladan ett väsentligt inslag i anläggningen med en genomtänkt enhet ekonomibygnader.

Nivå 1 - 3:12



Magasinet's östra fasad. Lp20080687



Magasinet sett från nordväst. Lp20080688

NYBYGGNADSDATA

Fastighet Hågelbygård Tumba 7:5	Hus 14	Byggår
Arkitekt		
Byggherre Lars Magnus Ericsson		
Byggnadskategori ursprunglig / nuvarande Vagnslider / Kallas numera klockarhuset, inrett till café		

HÄNDELSER

År	Bygglov 871126	Arkitekt
Åtgärd	Tillbyggnad av toaletter under befintligt skärmtak i öster.	

År		Arkitekt
Åtgärd		

BYGGNADSBESKRIVNING

Stomme / typ		Våningsantal	1	Fasadmaterial / typ			Fasadkulör
Trä		Källare		Trä		Sten	Mellangul, ljusgrå sockel
Murverk, tegel	X	Souterräng		Puts	X	Skivor/Plattor	
Betong, inre pelare och bjälklag av betong resp järn	X	Vind, inredd	X	Tegel, dekor	X	Annat	

Takform			Taktäckningsmaterial / typ				
Sadel	X	Valmat		Tgl 1.k		Btg	Annat
Mansard		Pulpet		Tgl flerk.		Papp	Beskrivning.
Säteri		Annat		Plåt, skivplåt och fotträna, ny	X	Eternit	

<p>Entréer</p> <p>Syd: Segmentbågig centralt placerad spegeldörr, med plåtfyllningar, överljus, mellangrå. Ytterligare något smalare spegeldörr västerut, annars likadan.</p> <p>Nord: Dubbelportar, fem st, stående panel, grå, samt modern dörr österut.</p> <p>Väst: Dubbelport, som i nord, med ramp</p> <p>Öst: Modern tillbyggd toalett del.</p>	<p>Fönster</p> <p>Segmentbågiga fasta gjutjärnsbågar, en luft, 20 rutor. Öppningsbar större mittruta på östgavel, ett likartat i söder.</p> <p>Mittpartierna i nord och syd, två fönster av ovan nämnda segmentbågi-ga form, ett runt, och ett rundbågigt, lite sakralt spröjsverk.</p>
---	--

<p>Fasad inkl. sockel</p> <p>Slätputsade fasader, med markerad mitt i form av horisontell tegelfris, i liv med putsen. Profilerad taklist i anslutning till voluter.</p> <p>Utskjutande mittpartier i nord och syd med volutformad avslutning, återkommande även i gavelpartierna.</p> <p>Toalettbyggnad i ursprunglig pelarkantad loggia utförd med samma släta fasad och sockel som huset i övrigt.</p> <p>Svagt utskjutande sockel, slät gråmålad.</p>
--

<p>Övrig byggnadsdel (balkong, altan, takkupa, etc.)</p> <p>Central lanternin med klocka, träklädd tornbyggnad i två nivåer, liggande panel ner och stående uppe, nedre delen med balkong kantad av järnstaket dekorerat med stjärnor. Fönster, en luft, sex rutor, två liggande per fasad nere och en stående per fasad uppåt. Klockhuv inklädd i kopparplåt, krönt av tre halvklot, i avtagande storlek uppåt.</p>

Övrigt

Invändigt i bottenvåning, konstruktiva detaljer synliga, stående gjutna pelare med takbjälkar av järn, smäckert välvt putsat tak, med synliga gördelbågar av järn. Vålvning i korta spann, vågig takyta!

Förstärkande

Arkitektoniskt grunduttryck välbevarat.
Original i fönster och entréer.
Klocktorn och ur.

Försvagande

Vagnportarna tagna ur bruk, uppbyggd vägbank framför nordfasaden vittnar tydligt om detta.
Tillbyggd toalettbyggnad innebär att den ursprungliga öppna loggian i öster endast kan skönjas.
Ett modernt plåttak som imiterar ett äldre utförande utan hantverksmässighet.
Fläkt i västgavel.

Riktlinjer / Förhållning

Behåll karaktären av vagnslider och värna fasadernas ursprungliga uttryck. Detaljer som vittnar om byggnadens ursprung är fönster, portöppningar och den västliga rampen.

Vägbanken norrut inkräktar på nordfasaden och borde om möjlighet anpassas bättre till fasaden.

Taket kan tonas ner genom alternativ färgsättning.

Förslag klassificering

Exteriören med klocktornet är karaktärgivande och viktig för helheten. Mycket av originaluttrycket är bevarat och vittnar om vagnslidrets viktiga och framskjutna position i gårdsmiljön. Vagnar av olika slag förvarades både nere och på vinden, där av rampen i väster. Toalettbyggnad om än diskret anpassad, vägbank i nord och brister i nya tillägg som taktäckning och fläktinstallationer påverkar helhetsintrycket.

Nivå 1 - 3:10



Vagnslider från sydöst. Lp20080689



*Vagnslider från nordväst.
Lp20080690*



*Klocktorn från nordväst.
Lp20080691*

NYBYGGNADSDATA

Fastighet Hågelbygård Tumba 7:5	Hus 14b	Byggår
Arkitekt		
Byggherre Lars Magnus Ericsson		
Byggnadskategori ursprunglig / nuvarande Sidobyggnader till klockarhusets ramp . Förråd / förråd.		

HÄNDELSER

År		Arkitekt
Åtgärd		
År		Arkitekt
Åtgärd		

BYGGNADSBESKRIVNING

Stomme / typ	Våningsantal	1	Fasadmaterial / typ			Fasadkulör
Trä	Källare		Trä		Sten	Ljusedgul, grå omfattningar, grå sockel
Murverk, tegel?	X Souterräng	X	Puts, på betong	X	Skivor/Plattor	
Betong	Vind		Tegel		Annat	

Takform			Taktäckningsmaterial / typ				
Sadel		Valmat		Tgl 1.k		Btg	Annat
Mansard		Pulpet	X	Tgl flerk.		Papp	Beskrivning:
Säteri		Annat		Plåt, svart	X	Eternit	

Entréer	Fönster
Södra byggnaden: Bräddörr i öster, slät omfattning, dörren ny.	Södra byggnaden: I söder, ett gjutjärnsfönster, segmentbåge, en luft, sex rutor. Norra byggnaden: I norr motsvarande fönsterform, men igensatt, borstad putsyta.

Fasad inkl. sockel
Fasadputs, bearbetad prickig yta, stenimiterande. Släta omfattningar kring fönster. Något utskjutande slät sockel.

Övrig byggnadsdel (balkong, altan, takkupa, etc.)

Övrigt

Förstärkande

Till stor del bevarat originalutförande.

Försvagande

Riktlinjer / Förhållning

Förslag klassificering

Nivå 3 – En del av uppfarten till vagnslidrets vind.



*Klockhusets ramp med sidobyggnader
sedda från sydväst. Lp20080692*

NYBYGGNADSDATA

Fastighet Hågelbygård Tumba 7:5	Hus 15	Byggår Bygglov 840515
Arkitekt		
Byggherre Hågelbyparken AB		
Byggnadskategori ursprunglig / nuvarande Friluftsscen / Friluftsscen		

HÄNDELSER

År		Arkitekt
Åtgärd		

År		Arkitekt
Åtgärd		

BYGGNADSBESKRIVNING

Stomme / typ		Våningsantal	1	Fasadmaterial / typ			Fasadkulör
Trä	X	Källare		Trä, liggande panel	X	Sten	Gul med vita detaljer och ljusgrå sockel
Murverk		Souterräng		Puts		Skivor/Plattor	
Betong		Vind		Tegel		Annat	

Takform			Taktäckningsmaterial / typ				
Sadel		Valmat		Tgl 1.k		Btg	Annat
Mansard	X	Pulpet		Tgl flerk.		Papp	Beskrivning:
Säteri		Annat		Plåt - efterliknar betongpannor	X	Eternit	

Entréer Ej dokumenterat	Fönster Ej dokumenterat
----------------------------	----------------------------

Fasad inkl. sockel Ej dokumenterat

Övrig byggnadsdel (balkong, altan, takkupa, etc.)

Övrigt

Förstärkande -	Försvagande Nostalgisk upprepning av områdets befintliga träarkitektur.
-------------------	--

Riktlinjer / Förhållning -

Förslag klassificering -



*Friluftsscen från nordöst.
Lp20080693*

NYBYGGNADSDATA

Fastighet Hågelbygård Tumba 7:5	Hus 16	Byggår Finns på foto från 1930
Arkitekt		
Byggherre Lars Magnus Ericsson		
Byggnadskategori ursprunglig / nuvarande Lusthus / lusthus		

HÄNDELSER

År		Arkitekt
Åtgärd		

År		Arkitekt
Åtgärd		

BYGGNADSBESKRIVNING

Stomme / typ	Våningsantal	1	Fasadmaterial / typ	Fasadkulör		
Trä	X	Källare	Trä, liggande faspanel	X	Sten	Ljusbult, vitt ramverk, ljusgrå dörrar
Murverk		Souterräng	Puts		Skivor/Plattor	
Betong		Vind	Tegel		Annat	

Takform	Taktäckningsmaterial / typ				
Sadel	Valmat	Tgl 1.k	Btg	Annat	
Mansard	Pulpet	Tgl flerk.	Papp	Beskrivning: Bredda skivplåtar	
Säteri	Annat, huvformat	X	Plåt	X	Eternit

Entréer Två, en i väst och en i öst: Spegeldörrar, med rundbågiga överljus, det östra igenspikat, det västra med perforerad metall.	Fönster Söder: Två fönster, en luft, sex rutor, Mittfönstret rundbågigt, tre luft med mitt- och tvärpost, övre delen lunettformad, nedre bågar med tre rutor.
--	---

Fasad inkl. sockel

Liggande fasadpanel med ramverk i form av utanpåliggande brädor.

Betongsöcket, grov yta något utskjutande.

Övrig byggnadsdel (balkong, altan, takkupa, etc.)

Övrigt

Röta nedtill på fasaderna.
Fasader målade med plastfärg.

Förstärkande

Volym och takform.

Försvagande

Ny panel och foder med bristande kvalitet.

Riktlinjer / Förhållning

I behov av fasadreparationer och målning samt takmålning.

Bevara proportioner, den nätta takformen, och detaljer i fönster och dörrar.

Förslag klassificering

Läge vid damm och formspråk, miljöskapande och en viktig del i parkanläggningens utformning.

Nivå 2 – 3:10

*Lusthuset sett från sydväst.
Lp20080694*



NYBYGGNADSDATA

Fastighet Hågelbygård Tumba 7:5	Hus 17	Byggår 1967
Arkitekt		
Byggherre		
Byggnadskategori ursprunglig / nuvarande Elhus / elhus		

HÄNDELSER

År		Arkitekt
Åtgärd		

År		Arkitekt
Åtgärd		

BYGGNADSBESKRIVNING

Stomme / typ	Våningsantal	1	Fasadmaterial / typ			Fasadkulör:
Trä	Källare		Trä		Sten	Omålad grå puts med bruna detaljer
Murverk	Souterräng		Puts, grå ädel- puts	X	Skivor/Plattor	
Betong och jämbalkar	X	Vind	Tegel		Annat	

Takform			Taktäckningsmaterial / typ				
Sadel		Valmat		Tgl 1.k		Btg	Annat
Mansard		Pulpet		Tgl flerk.		Papp	Beskrivning:
Säteri		Annat, platt	X	Plåt	X	Eternit	

Entréer Plåtklädda dörrar	Fönster Ej dokumenterat
------------------------------	----------------------------

Fasad inkl. sockel Ej dokumenterat

Övrig byggnadsdel (balkong, altan, takkupa, etc.) Ej dokumenterat
--

Övrigt

Förstärkande

-

Försvagande

-

Riktlinjer / Förhållning

-

Förslag klassificering

-



*Elhuset från nordväst.
Lp20080695*

NYBYGGNADSDATA

Fastighet Hågelbygård Tumba 7:5	Hus 18	Byggår
Arkitekt		
Byggherre Lars Magnus Ericsson		
Byggnadskategori ursprunglig / nuvarande Fruktkällare / hantverksbod.		

HÄNDELSER

År		Arkitekt
Åtgärd		

År		Arkitekt
Åtgärd		

BYGGNADSBESKRIVNING

Stomme / typ	Våningsantal	1	Fasadmaterial / typ	Fasadkulör
Trä	Källare		Trä	Ljusedgul, grå sockel, grå fönster
Murverk	Souterräng		Puts	
Betong	X Vind		Tegel	
				Annat, gjuten, målad yta

Takform	Taktäckningsmaterial / typ
Sadel	Valmat X Tgl 1.k, modernt X Btg Annat
Mansard X	Pulpet Tgl flerk. Papp
Säteri	Annat Plåt Eternit

<p>Entréer</p> <p>Huvudentré i norr, modern, plåt, har tillsammans med fönsterparti ersatt en tidigare portöppning. Personalingång i väst, modern furudörr.</p>	<p>Fönster</p> <p>Två större butiksfönster i norr, äldre portöppningar?, övriga fönster moderna enluftsfönster.</p>
--	--

<p>Fasad inkl. sockel</p> <p>Fasad gjuten, avtryck efter gjutformens bräddor syns som horisontella spår. Sockel, något utskjutande, annars samma som fasad.</p>
--

<p>Övrig byggnadsdel (balkong, altan, takkupa, etc.)</p> <p>Tak, skorsten med vitmålade ribbade sidor, valmat papptäckt krön.</p>
--

Övrigt

Invändigt framträder murarnas tilltagna tjocklek som isolerar väl mot värme samt äldre spegeldörrar som vittnar om byggnadens ursprung.

Förstärkande

Volym ursprunglig.

Försvagande

Byte av öppningar och portar.
Vid byte av taktäckning har siluetten blivit något klumpig med modern svartmålad avvattning.
Moderna fönster, dörrar, avvattning bidrar till att byggnaden lätt uppfattas som modern.

Riktlinjer / Förhållning

Förslag klassificering

Nivå 3 – Viktig för närmiljön omkring vagnslidret. Fruktkällaren var beläget i närheten av vagnslidret och underlättade på så vis transportereringen av frukt från gården. Byggnaden är en rest från den tid då gården bedrev fruktodling.

*Fruktkällare från nordöst.
Lp20080696*



NYBYGGNADSDATA

Fastighet Hågelbygård Tumba 7:5	Hus 19	Byggår
Arkitekt		
Byggherre Lars Magnus Ericsson?		
Byggnadskategori ursprunglig / nuvarande Garage / förråd		

HÄNDELSER

År		Arkitekt
Åtgärd		

År		Arkitekt
Åtgärd		

BYGGNADSBESKRIVNING

Stomme / typ		Våningsantal	1	Fasadmaterial / typ			Fasadkulör
Trä	X	Källare		Trä, liggande panel	X	Sten	Ljusgul, vita knutar, ljusgrå portar
Murverk		Souterräng		Puts		Skivor/Plattor	
Betong, platta		Vind		Tegel		Annat	

Takform		Taktäckningsmaterial / typ					
Sadel		Valmat		Tgl 1.k		Btg	Annat
Mansard		Pulpet		Tgl flerk.		Papp	
Säteri		Annat		Plåt, korrugerad, trapets	X	Eternit	

Entréer I östfasad, tre dubbelporlar, liggande panel, i liv med fasaden, samma faspanel som fasader.	Fönster -
---	--------------

Fasad inkl. sockel Gjuten platta

Övrig byggnadsdel (balkong, altan, takkupa, etc.) -
--

Övrigt

Förstärkande

Försvagande

Riktlinjer / Förhållning

Bibehåll volym och fasadutformning

Förslag klassificering

Nivå 3- Miljöskapande på gårdsplanen i anslutning till fruktpackarhus och klockarhus.

*Garagelänga från väst.
Lp20080697*



NYBYGGNADSDATA

Fastighet Hågelbygård Tumba 7:5	Hus 20	Byggår Finns på foto från 1930
Arkitekt		
Byggherre Lars Magnus Ericsson		
Byggnadskategori ursprunglig / nuvarande Belägen söder om klockarhus, liten byggnad / ?		

HÄNDELSER

År		Arkitekt
Åtgärd		

År		Arkitekt
Åtgärd		

BYGGNADSBESKRIVNING

Stomme / typ	Våningsantal	1	Fasadmaterial / typ	Fasadkulör
Trä	Källare		Trä	Sten
Murverk	Souterräng		Puts	X Skivor/Plattor
Betong	X? Vind		Tegel	Annat

Takform	Taktäckningsmaterial / typ
Sadel	Valmat
Mansard	Pulpet
Säteri	Annat: Rundat

Taktäckningsmaterial / typ	1	2	3	4	5	6	7	8	9	10
Tgl 1.k										
Tgl flerk.										
Plåt, skivplåt, enkelfals, jämna tvärfalsar	X									
Btg										
Papp										
Eternit										

Entréer I nord och syd: Enkeldörr, liggande brädor.	Fönster
--	---------

Fasad inkl. sockel Bearbetad fasadputs, prickig yta. Slät taklist och dörrömfattning. Slätputsad något utskjutande sockel.

Övrig byggnadsdel (balkong, altan, takkupa, etc.)

Övrigt

Förstärkande

Speciell form, genomarbetat formspråk för en enkel och liten byggnad. Originalmaterial i detaljer.

Försvagande

-

Riktlinjer / Förhållning

Behåll byggnadens arkitektoniska uttryck och värna befintliga material.

Förslag klassificering

Miljöskapande och betydelsefull i närmiljön omkring klockarhuset.

Nivå 2 – 3:10



Litet hus från sydväst. Lp20080698



Litet hus från sydöst. Lp20080699

NYBYGGNADSDATA

Fastighet Hågelbygård Tumba 7:5	Hus 21	Byggår
Arkitekt		
Byggherre Lars Magnus Ericsson		
Byggnadskategori ursprunglig / nuvarande Arbetarbostad / vandrarhem		

HÄNDELSER

År	1983	Arkitekt Byggprojektering AB
Åtgärd	Invändiga ändringar och anpassning till personalutrymmen och ombyteslokal för kommunens parkar- betare.	

År		Arkitekt
Åtgärd		

BYGGNADSBESKRIVNING

Stomme / typ	Våningsantal	2	Fasadmaterial / typ			Fasadkulör
Trä	Källare		Trä		Sten	Gul
Murverk	Souterräng	X	Puts; slät + sprit	X	Skivor/Plattor	
Betong	Vind	X	Tegel		Annat	

Takform	Taktäckningsmaterial / typ						
Sadel	X	Valmat		Tgl 1.k	X	Btg	Annat
Mansard		Pulpet		Tgl flerk.		Papp	Beskrivning: ständrädda.
Säteri		Annat		Plåt		Eternit	

Entréer Tre entrédörrar mot söder med en gemensam förstukvist. Två med spröjsat glas i överdelen, den mellersta med snedställd panel. Gråmålade. Trappa i betong samt granit. Mot öster parport med gråmålad träpanel, segmentbågeform, svartmålade beslag. Mot norr och väster panelade parportar, segmentbågeform med spröjsat glas i överdelen, gråmålade.	Fönster Två-flerlufts-fönster, samtliga målade i grågrön kulör. Småspröjsade fönster i vindsvåningen. Segmentbågsformade fönster i souterrängvåningen.
---	--

Fasad inkl. sockel Byggnadens souterrängvåning samt delar av mittpartiet mot söder har spritputs, övriga delar av fasaderna är slätputsade. Souterrängvåningens portar och fönster har slätputsade, rödfärgade omfattningar. Rödmålad gördellist i puts samt en profilerad gördellist i puts under första våningens fönster. Sockel i grå slät cementputs.

Övrig byggnadsdel (balkong, altan, takkupa, etc.) Frontespis mot söder och norr. Förstukvist med sadeltak och vitmålat räcke vid entré mot söder. Utrymningstrappa i galvaniserat stål på västra gaveln.
--

Övrigt

Tillhörande trädgård mot sydost som avgränsas av en stödmur i putsad, gulmålad betong med svartmålat järnräcke. I trädgården finns flera sorters lövträd, blomplanteringar och buskar. Järnskodd betongtrappa till väg vid östra gaveln.

Förstärkande

Bostadshus som till sin helhet bevarar sin ursprungliga karaktär.

Försvagande

Riktlinjer / Förhållning

Byggnadens fasaduttryck och färgsättning är gemensam med de två intilliggande byggnaderna, vilket bör tas hänsyn till vid kommande förändringar och underhåll. De tre byggnaderna bör betraktas som en helhet.

Förslag klassificering

Välbevarad byggnad som ursprungligen utgjorde fyra arbetarbostäder.
Smedja i bottenvåningen?

Nivå 1 – 3:12



*Vandrarhemmet sett från söder.
Lp20080700*

NYBYGGNADSDATA

Fastighet Hågelbygård Tumba 7:5	Hus 22	Byggår
Arkitekt		
Byggherre Lars Magnus Ericsson		
Byggnadskategori ursprunglig / nuvarande Uthus / fritidsverksamhet 4H		

HÄNDELSER

År		Arkitekt
Åtgärd		
År		Arkitekt
Åtgärd		

BYGGNADSBESKRIVNING

Stomme / typ	Våningsantal	1	Fasadmaterial / typ	Fasadkulör
Trä	Källare		Trä	Gul
Murverk	X Souterräng	X	Puts, X Skivor/Plattor	
Betong	Vind		Tegel	
			Annat	

Takform	Taktäckningsmaterial / typ
Sadel	X Valmat X Tgl 1.k X Btg Annat
Mansard	Pulpet Tgl flerk. Papp Beskrivning: ständränna
Säteri	Annat Plåt Eternit

Entréer	Fönster
Sammanlagt tolv gråmålade fyllningsdörrar med segmentbågeform, sex stycken mot söder och sex mot norr. Mot söder även en pardörr i likadant utförande som övriga dörrar.	Segmentbågeformade, spröjsade fönster med gråmålade snickerier, högre fönster i byggnadens mittdel. En del fönster är inte öppningsbara, några har en öppningsbar luft. Innanför den ursprungliga bågen har tillkommit nya fönster med vita snickerier, ej anpassade till segmentbågens form utan rakavslutade.

Fasad inkl. sockel
Byggnadens souterrängvåning är spritputsad, övervåningen har slätputs. I souterrängvåningen mot norr har dörrarna rödmålad omfattning i slät puts.
Sockel i grå, slät cementputs.

Övrig byggnadsdel (balkong, altan, takkupa, etc.)
Taket är tredelat med ett högre mittparti.

Övrigt

Förstärkande

Byggnaden bevarar sin volym.

Försvagande

Uppförande av nya innerfönster innanför de ursprungliga fönstren.

Riktlinjer / Förhållning

Byggnadens fasaduttryck och färgsättning är gemensam med de två intilliggande byggnaderna, vilket bör tas hänsyn till vid kommande förändringar och underhåll. De tre byggnaderna bör betraktas som en helhet.

Förslag klassificering

Miljömässigt värde i en enhetligt utformad miljö med arbetarbostäder.

Nivå 1 – 3:12



*Uthusets fasad mot söder.
Lp20080701*

NYBYGGNADSDATA

Fastighet Hågelbygård Tumba 7:5	Hus 23	Byggår
Arkitekt		
Byggherre Lars Magnus Ericsson		
Byggnadskategori ursprunglig / nuvarande Kraftstation och finmekanisk verkstad / LSS, garage		

HÄNDELSER

År		Arkitekt
Åtgärd		

År		Arkitekt
Åtgärd		

BYGGNADSBESKRIVNING

Stomme / typ	Våningsantal	1	Fasadmaterial / typ	Fasadkulör
Trä	Källare		Trä	Sten
Murverk	X Souterräng		Puts; slät + sprit	X Skivor/Plattor
Betong	Vind	X	Tegel	Annat

Takform	Taktäckningsmaterial / typ
Sadel	X Valmat
Mansard	Pulpet
Säteri	Annat

Entréer	Fönster
Pardörr mot söder, spröjsat, segmentformat överljus. Pardörr i trä, gråmålad mot öster.	Höga, spröjsade fönster mot norr, segmentbåge. Spröjsade enlufts-fönster i vindsvåning mot norr. Samtliga fönster har gråmålade snickerier.

Fasad inkl. sockel
Byggnadens bottenvåning, egentligen en souterrängvåning, mot norr är spritputsad, övervåningen har slätputs. I bottenvåningen har dörarna och fönstren rödmålad omfattning i slät puts. En rödfärgad gördellist löper i höjd med bottenvåningens fönster. Sockel i grå slät cementputs.

Övrig byggnadsdel (balkong, altan, takkupa, etc.)
Frontespis mot norr och söder. Den mot söder innefattar en entré, i den norra finns tre fönster. Vidbyggt garage vid västra gaveln. Bred parport i gråmålad plåt.

Övrigt

Förstärkande

Byggnaden bevarar sin volym och ursprungliga uttryck.

Försvagande

Riktlinjer / Förhållning

Byggnadens fasaduttryck och färgsättning är gemensam med de två intilliggande byggnaderna, vilket bör tas hänsyn till vid kommande förändringar och underhåll. De tre byggnaderna bör betraktas som en helhet.

Förslag klassificering

Miljömässigt värde i en enhetligt utformad miljö.

Nivå 2 – 3:10



*Kraftstationen sedd från nordväst.
Lp20080702*

NYBYGGNADSDATA

Fastighet Hågelbygård Tumba 7:5	Hus 24	Byggår
Arkitekt		
Byggherre Lars Magnus Ericsson		
Byggnadskategori ursprunglig / nuvarande Utedass / Utedass, förråd		

HÄNDELSER

År		Arkitekt
Åtgärd		

År		Arkitekt
Åtgärd		

BYGGNADSBESKRIVNING

Stomme / typ	Våningsantal	1	Fasadmaterial / typ	Fasadkulör
Trä	Källare		Trä	Sten
Murverk	X Souterräng		Puts, slät	X Skivor/Plattor
Betong	Vind		Tegel	Annat

Takform	Taktäckningsmaterial / typ
Sadel	Valmat
Mansard	Pulpet
Säteri	Annat

Entréer Fyra dörrar med liggande träpanel, spröjsat fönster upptill. Svartmålade beslag.	Fönster -
--	--------------

Fasad inkl. sockel Slätputsad fasad utan andra fönster än de i dörrarna. Sockel i grå, slät cementputs. En trappa framför med två steg.
--

Övrig byggnadsdel (balkong, altan, takkupa, etc.)

Övrigt

Förstärkande

Välbevarad uthuslänga.

Försvagande

Riktlinjer / Förhållning

Erforderligt underhåll som anpassas till byggnadens ursprungliga karaktär och material.

Förslag klassificering

Uthuslänga med bevarad volym och detaljutförande.

Nivå 2 – 3:10

*Utedasslänga sedd från sydöst.
Lp20080703*



NYBYGGNADSDATA

Fastighet Hågelbygård Tumba 7:5	Hus 25	Byggår 1916
Arkitekt Lars Magnus Ericsson, uppskattningsvis		
Byggherre Lars Magnus Ericsson		
Byggnadskategori ursprunglig / nuvarande Høcistern / høcistern		

HÄNDELSER

År		Arkitekt
Åtgärd		

År		Arkitekt
Åtgärd		

BYGGNADSBESKRIVNING

Stomme / typ		Våningsantal		Fasadmaterial / typ			Fasadkulör
Trä		Källare		Trä	Sten		Rå, gjuten betong.
Murverk		Souterräng		Puts	Skivor/Plattor		
Betong	X	Vind		Tegel	Annat: Betong, gjuten	X	

Takform			Taktäckningsmaterial / typ				
Sadel		Valmat		Tgl 1.k	Btg		Annat
Mansard		Pulpet		Tgl flerk.	Papp		
Säteri		Annat		Plåt	Eternit		

Entréer -	Fönster -
--------------	--------------

Fasad inkl. sockel

Cylinderformad cistern uppbyggd av armerade, kassettliknande betongformar. En vertikal öppning för urtagning av höet, öppningen är kantad av järnbalk. Insidan är putsad med cementbruk på armeringsjärn.

Övrig byggnadsdel (balkong, altan, takkupa, etc.)

Övrigt

Förstärkande

Bevarad ensilagecistern/silo.

Försvagande

Riktlinjer / Förhållning

Erforderligt underhåll av puts-, betong och stålytor.

Förslag klassificering

Betongsilon/cisternern illustrerar en genomtänkt funktion vid anläggningens ekonomibyggnader och är intressant med sin betongkonstruktion ur ett byggnadshistoriskt perspektiv.

Nivå 2 – 3:10



Detalj vid den vertikala öppningen. Lp20080705

*Ensilagesilon med de karaktäristiska kassettformerna i gjuten betong.
Lp20080704*

NYBYGGNADSDATA

Fastighet Hågelbygård Tumba 7:5	Hus 26	Byggår 1918?
Arkitekt		
Byggherre Lars Magnus Ericsson		
Byggnadskategori ursprunglig / nuvarande Brunshus med vattenpump / Brunshus, paviljong		

HÄNDELSER

År		Arkitekt
Åtgärd		

År		Arkitekt
Åtgärd		

BYGGNADSBESKRIVNING

Stomme / typ	Våningsantal	1	Fasadmaterial / typ	Fasadkulör
Trä	Källare		Trä	Svagt rosa, vit balustrad.
Murverk	Souterräng		Puts, slät X Skivor/Plattor	
Betong	X Vind		Tegel Annat	

Takform	Taktäckningsmaterial / typ
Sadel	Valmat Tgl 1.k Btg Annat
Mansard	Pulpet Tgl flerk. Papp
Säteri	Annat, pyramid X Plåt, skivplåt X Eternit

Entréer Öppen, sida i byggnadens sexsidiga plan. Kantas av pelare.	Fönster -
---	--------------

Fasad inkl. sockel

Balustrad: Genombruten, gjuten med slätputsad yta. Färgtrappa: grå putsyta, ljus guldockra, vit, mellan guldockra, gulvit.
Pelare: Slätputsad målad yta. Färgtrappa: Grå putsyta, varmt röd-oxidröd, guldockra.

Betongplatta, grå slät.

Övrig byggnadsdel (balkong, altan, takkupa, etc.)

Taket kröns med en spira.

Övrigt

Taket invändigt, taklag av träreglar som strålar ut från takets mitt, profilerade upplag, innertak av pärlspont, målat i en kraftigt blå kulör. Pumpanordning gjuten, i sockel upphöjd inskription, BYGGDT UNDER NÖDÅR MDCC- CCXVIII (1918)
I behov av underhåll, sprickor i puts, spjälkningar i balustraden, färg flagar,

Förstärkande

Stilromantik, typisk för anläggningen i sin helhet.
Koppling till tidens oro i samband med första världskriget.
Betongarkitektur.

Försvagande

Ej anpassad färgsättning.

Riktlinjer / Förhållning

Förslag klassificering

Nivå 2 - 3:10 Ingår i den anlagda parkmiljön, med en ursprunglig funktion som brunnshus.
Miljöskapande och typisk för den stilromantik som återspeglas i hela anläggningen.



Brunnshus sett från söder. Lp20080706



Detalj av balustrad i väster. Lp20080707

NYBYGGNADSDATA

Fastighet Hågelbygård Tumba 7:5	Hus 27 (mur)	Byggår
Arkitekt		
Byggherre Lars Magnus Ericsson		
Byggnadskategori ursprunglig / nuvarande Stödmur		

HÄNDELSER

År		Arkitekt
Åtgärd		

År		Arkitekt
Åtgärd		

BYGGNADSBESKRIVNING

Stomme / typ		Våningsantal		Fasadmaterial / typ			Fasadkulör
Trä		Källare		Trä		Sten	
Murverk		Souterräng		Puts	X	Skivor/Plattor	
Betong	X	Vind		Tegel		Annat	

Takform		Taktäckningsmaterial / typ							
Sadel		Valmat		Tgl 1.k		Btg		Annat	
Mansard		Pulpet		Tgl flerk.		Papp			
Säteri		Annat, platt gångväg ovan		Plåt		Eternit			

Entréer -	Fönster -
--------------	--------------

Fasad inkl. sockel Puts bearbetad prickig yta, stenimiterande, dekorband av vit slätputs,
--

Övrig byggnadsdel (balkong, altan, takkupa, etc.) På krön svart räcke av järn mellan gjutna pelare,
--

Övrigt

Förstärkande

Betongarkitektur med för området typisk form.

Försvagande

Riktlinjer / Förhållning

Underhålles.

Förslag klassificering

Nivå 3 Inramning av miljön, med utformning som återkommer i områdets övriga murpartier.



Stödmur sedd från sydöst. Lp20080708



Detalj av putsdekor och balustrad, sedda från söder. Lp20080709

NYBYGGNADSDATA

Fastighet Hågelbygård Tumba 7:5	Hus 28	Byggår
Arkitekt		
Byggherre Lars Magnus Ericsson		
Byggnadskategori ursprunglig / nuvarande Torkplan / f.n. ingen användning		

HÄNDELSER

År		Arkitekt
Åtgärd		

År		Arkitekt
Åtgärd		

BYGGNADSBESKRIVNING

Stomme / typ	Våningsantal	1	Fasadmaterial / typ	Fasadkulör
Trä	Källare		Trä	Ljus, beige
Murverk	Souterräng		Puts X Skivor/Plattor	
Betong	X Vind		Tegel Annat	

Takform	Taktäckningsmaterial / typ
Sadel	Valmat Tgl 1.k Btg Annat
Mansard X	Pulpet Tgl flerk. Papp
Säteri	Annat Plåt, skivor X Eternit

Entréer Öppen kvadratisk plan, fyra pelare per sida	Fönster -
--	--------------

Fasad inkl. sockel Pelarrader, sockel med spegel och profilerade fyllningar, runda pelare.

Övrig byggnadsdel (balkong, altan, takkupa, etc.)

Övrigt

Innertak av pärlspont, regelverk som strålar ut från takets mitt, profilerade tassar.

Förstärkande

Betongarkitektur. Tidigare sammankopplad med tvättstugans loft. Lekfullt utformad funktionell byggnad.

Försvagande

Homogen färgsättning.

Riktlinjer / Förhållning

Reparera, utreda ursprunglig färgsättning.
Återgå till en blå kulör på innertaket.

Förslag klassificering

Lekfullt utformat torkplan för tvätt.

Nivå 2 – 3:10. En för parken miljöskapande stilromantisk byggnad i samklang med anläggningens helhet.



*Torkplan i tempelstil sett från sydväst.
Lp20080710*

NYBYGGNADSDATA

Fastighet Hågelbygård Tumba 7:5	Hus 29	Byggår 1940-tal
Arkitekt		
Byggherre Lars Magnus Ericsson		
Byggnadskategori ursprunglig / nuvarande Arbetarbostäder, 2 st / fritidsverksamhet		

HÄNDELSER

År		Arkitekt
Åtgärd		
År		Arkitekt
Åtgärd		

BYGGNADSBESKRIVNING

Stomme / typ	Våningsantal	1	Fasadmaterial / typ			Fasadkulör
Trä	Källare	X	Trä, locklistpanel	X	Sten	Röd
Murverk	Souterräng		Puts		Skivor/Plattor	
Betong	Vind; inredd	X	Tegel		Annat	

Takform			Taktäckningsmaterial / typ			
Sadel	X	Valmat	Tgl 1.k		Btg	Annat
Mansard		Pulpet	Tgl flerk.	X	Papp	
Säteri		Annat	Plåt		Eternit	

Entréer Vitmålad trädörr mot väster, panelad. Källardörr mot norr med skärmtak och träracke. Vitmålad trädörr mot öster.	Fönster Tvåluftsfönster med vitmålade snickerier.
---	--

Fasad inkl. sockel Fasad beklädd med locklistpanel, rödmålad. Sockel i slät, grå cementputs.
--

Övrig byggnadsdel (balkong, altan, takkupa, etc.) Veranda på gavlarna mot väster och öster med skärmtak och vitmålat kryssrække, trädäck. Två vitputsade skorstenar i takfallet mot norr.
--

Övrigt

Förstärkande

Bevarad till sin ursprungliga karaktär.

Försvagande

Riktlinjer / Förhållning

Förslag klassificering

En till anläggningen senare tillkommen bostadsbyggnad som bevarar sin ursprungliga karaktär.

Nivå 2 – 3:10



*Arbetarbostaden sedd från nordöst.
Lp20080711*

NYBYGGNADSDATA

Fastighet Hågelbygård Tumba 7:5	Hus 30	Byggår
Arkitekt		
Byggherre Lars Magnus Ericsson		
Byggnadskategori ursprunglig / nuvarande Uthus / uthus, förråd		

HÄNDELSER

År		Arkitekt
Åtgärd		

År		Arkitekt
Åtgärd		

BYGGNADSBESKRIVNING

Stomme / typ		Våningsantal	1	Fasadmaterial / typ			Fasadkulör
Trä	X	Källare		Trä; stående locklistpanel	X	Sten	Röd
Murverk		Souterräng		Puts		Skivor/Plattor	
Betong		Vind		Tegel		Annat	

Takform			Taktäckningsmaterial / typ				
Sadel		Valmat		Tgl 1.k		Btg	Annat
Mansard		Pulpet	X	Tgl flerk.		Papp	Beskrivning: korrugerad.
Säteri		Annat		Plåt	X	Eternit	

Entréer Två bräddörrar, målade som fasad.	Fönster -
--	--------------

Fasad inkl. sockel Locklistpanel, målad i röd slamfärg.
--

Övrig byggnadsdel (balkong, altan, takkupa, etc.)

Övrigt

Förstärkande

Försvagande

Riktlinjer / Förhållning

Välbevarat uthus i traditionellt utförande.

Förslag klassificering

En till anläggningen senare tillkommen uthusbyggnad som bevarar sin ursprungliga karaktär.

Nivå 2 – 3:10



*Uthuset sett från väster.
Lp20080712*

NYBYGGNADSDATA

Fastighet Hågelbygård Tumba 7:5	Hus 31 (Bro)	Byggår
Arkitekt		
Byggherre Lars Magnus Ericsson		
Byggnadskategori ursprunglig / nuvarande Bro / bro		

HÄNDELSER

År		Arkitekt
Åtgärd		

År		Arkitekt
Åtgärd		

BYGGNADSBESKRIVNING

Stomme / typ		Våningsantal	Fasadmaterial / typ			Fasadkulör
Trä		Källare	Trä, locklistpa- nel		Sten	Grå
Murverk		Souterräng	Puts		Skivor/Plattor	
Betong	X	Vind; inredd	Tegel		Annat	

Takform			Taktäckningsmaterial / typ			
Sadel		Valmat	Tgl 1.k		Btg	Annat
Mansard		Pulpet	Tgl flerk.		Papp	
Säteri		Annat	Plåt		Eternit	

Entréer -	Fönster -
--------------	--------------

Fasad inkl. sockel

Bro i armerad betong över vattnet i anläggningens västra del, mot sjön Aspen. Vid brofästena står fyra stolpar i gjuten betong. Räcke i svartmålat järn. Bron är placerad som sista delen i en östvästlig axel som skär genom hela anläggningen.

Övrig byggnadsdel (balkong, altan, takkupa, etc.)

Övrigt

Förstärkande

Bron bevarar i stort sin ursprungliga karaktär, en stolpe saknas emellertid.

Försvagande

En stolpe saknas till broräcket.

Riktlinjer / Förhållning

Bevara den råa betongytan samt järnräcket. Betongytan kan bemålas för att ge materialet skydd i en kulör liknande betongen och med en färg som påstrykes tunt, så att betongstrukturen fortfarande syns. Ersätt brostolpen med en som är likadan som de som står kvar.

Förslag klassificering

Bron är placerad som sista delen i en östvästlig axel som skär genom hela anläggningen. Den råa betongytan är en av flera i området och illustrerar den mångsidiga användningen av betongen som byggnadsmaterial i anläggningen.

Nivå 1 – 3:12

*Betongbron sedd från söder.
Lp20080713*

