

# La Provence

**AIX-MARSEILLE UNIVERSITÉ**

## Tout pour réussir sa vie d'étudiant

CULTURE

**La carte  
qui donne accès  
aux spectacles**

ENVIRONNEMENT

**D'Aix à Luminy  
les nouveaux  
campus émergent**

ENSEIGNEMENT

**IUT, économie  
sciences, ingénieurs  
ça bouge !**

**Aix\*Marseille**  
université

## L'ÉDITO

## GÉNÉRATION AMU

Aura-t-on un jour des campus universitaires "à l'américaine", à Marseille Saint-Charles, Luminy, Saint-Jérôme, Château-Gombert, à Aix-Schuman, Aubagne, Arles, Salon, Avignon, Digne et Gap ?

Aura-t-on un jour des étudiants fiers de leur fac, de leurs cursus et de leurs salles de cours ? Des étudiants portant haut les couleurs de l'université sur leur maillot, dans les équipes AMU de football, de rugby et d'athlétisme ?

Il est encore trop tôt pour le dire, même si la plupart de celles et ceux qui travaillent et étudient au sein d'AMU le souhaitent. Tout comme l'espèrent celles et ceux qui ne sont pas universitaires, mais élus politiques, chefs d'entreprise ou simples citoyens. Car une telle appropriation -les plus convaincus parleront d'incarnation- de l'université ne pourra que renforcer les atouts d'AMU, tout en rectifiant ses faiblesses. Et son succès rejaillira sur toute la région. Aix-Marseille Université n'a que 15 mois d'existence. A la génération AMU de se mettre debout pour grandir.

Laurent LÉONARD

## LE SOMMAIRE

## PAGES 4 ET 5

Opération Campus : à Marseille et Aix-en-Provence, les premières réalisations en images.

PAGE 6 Economie, sciences, Polytech, IUT : fusionner pour mieux enseigner.

PAGE 7 Le pôle recherche se structure et recrute.

PAGES 8 ET 9 Zoom sur Aix-Marseille Université.

PAGES 10, 11 ET 12 Culture, sport, santé, insertion, la vie étudiante s'enrichit.

PAGE 13 Le point de vue des étudiants sur leur université.

PAGE 14 Les partenariats socio-économiques en hausse.

PAGE 15 La valorisation de la recherche : indispensable !

# "Double priorité :

Plus d'un an après sa naissance, Aix-Marseille Université est filières d'enseignement suivent leur cours. De même que

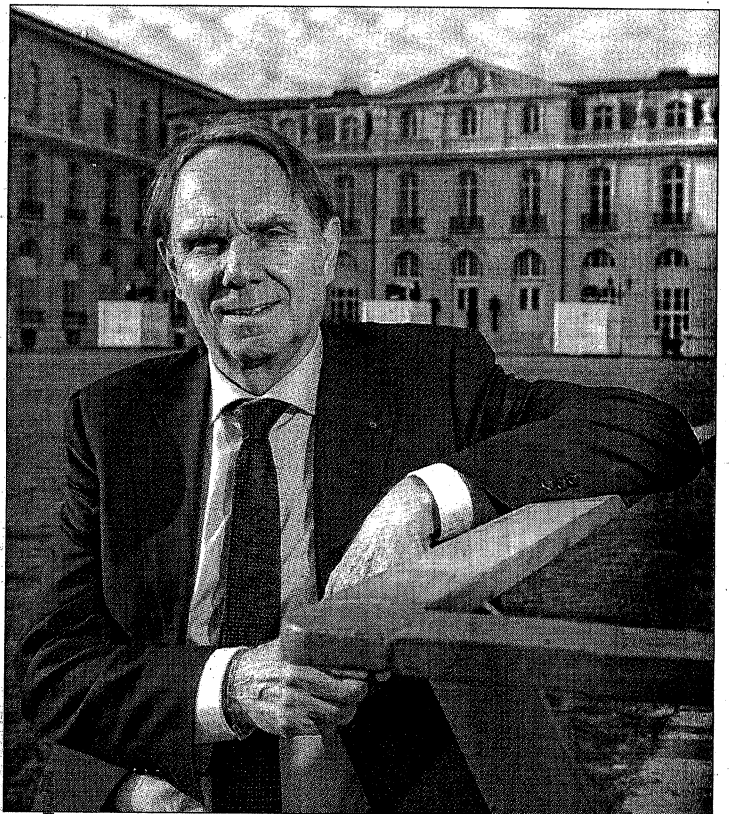
La mise en place d'Aix-Marseille Université, née officiellement le 1<sup>er</sup> janvier 2012, continue. Fusion et réorganisation de secteurs d'enseignement, restructuration de services, ajustement de personnels, amélioration des cours et des formations, réhabilitation du bâti, appels d'offres pour la recherche... Yvon Berland, le président de l'université la plus importante de France, avec plus de 71 000 étudiants et 7 500 salariés, fait le point sur ce qui a été déjà réalisé et les efforts qui restent à fournir.

## ■ Où en est-on de la mise en place d'Aix-Marseille Université, née il y a un peu plus d'un an ?

La mise en place politique est aujourd'hui très bien avancée : les vice-présidents et l'ensemble des chargés de mission ont été élus et nommés. La dernière chargée de mission nommée va ainsi s'occuper de l'égalité homme-femme, parmi les personnels mais aussi parmi les étudiants, en terme de conditions sociales et de travail. C'est un engagement que j'avais pris et qui me tenait à cœur. Tous les responsables politiques sont aujourd'hui à l'œuvre. L'équipe est soudée et solidaire, c'est ce qui fait sa force. Je tiens à remercier à nouveau l'ensemble des personnels qui, tous, se sont impliqués dans cette aventure de l'université unique, même si les habitudes, pour certains, s'en trouvent changées.

## ■ La réorganisation des secteurs d'enseignement est-elle terminée ?

Nous avons repensé et réorganisé l'ensemble des filières autour de cinq secteurs : sciences et technologies, économie et gestion, droit et sciences politiques, arts, lettres, langues et sciences humaines, enfin sciences de la santé. Nous sommes passés de 40 composantes à 19. Les fusions de facultés, en sciences et en sciences économiques notamment, sont aujourd'hui abouties. Les trois IUT des anciennes universités ont été réunis en janvier dernier, en un seul grand IUT. AMU offre ainsi des formations dans un IUT unique, l'IUT d'Aix-Marseille, l'un des plus grands de France avec plus de



Le Professeur Yvon Berland, président d'Aix-Marseille Université, a lancé une vaste restructuration des composantes. / PHOTO CYRIL SOLLIER

5 400 étudiants. Chaque mardi se tient la conférence des doyens. Nous analysons collectivement et très régulièrement le fonctionnement des différentes composantes et de notre université.

## ■ Comment se porte financièrement Aix-Marseille Université ?

Notre situation financière est aujourd'hui maîtrisée, mais il faut faire attention. L'État a diminué cette année l'ensemble des budgets de fonctionnement alloués aux universités, au nom de l'effort financier que nous devons tous fournir en cette période de crise économique. Sur Aix-Marseille nous perdons ainsi près de 3 millions d'euros sur un budget de fonctionnement de 55 millions, ce n'est pas rien. Avec une gestion aujourd'hui parfaitement maîtrisée, avec une visibilité améliorée de tous nos emplois en personnels enseignants, enseignants-cher-

cheurs et administratifs, et avec un budget prévisionnel parfaitement sincère, nous espérons une remise à flot financière de notre établissement dès 2015.

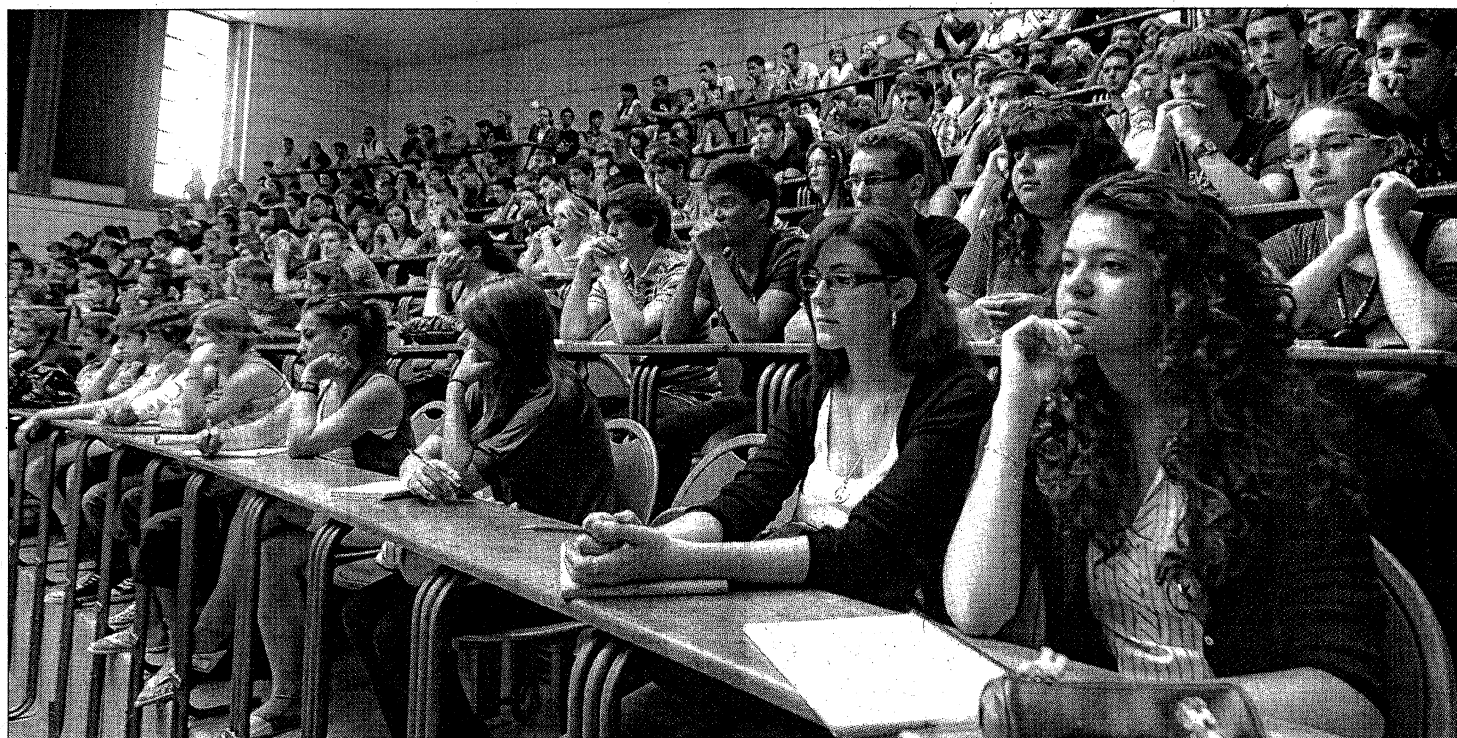
## ■ Il y a encore des inquiétudes, parmi les personnels...

Je comprends ces réticences, elles sont normales en période de changement d'habitudes de travail. Je réaffirme qu'il n'y aura aucune réduction d'effectifs ni aucune mobilité imposée au personnel entre les sites de Marseille et d'Aix-en-Provence en particulier. Il pourra y avoir des ajustements entre certains sites "intra muros", entre Saint-Charles et le Pharo ou entre le Pharo et la Canebière, mais certainement pas entre Luminy et Château-Gombert par exemple. Nous réfléchissons actuellement à la mise en circulation de navettes gratuites pour le personnel d'AMU entre les sites concernés.



# il faut créer et rénover"

en phase d'installation pérenne. L'organisation de ses services et la refonte de ses la réhabilitation des campus et du bâti. Yvon Berland, président d'AMU, fait le point



Rentrée universitaire à la faculté des sciences sur le campus Marseille Saint-Charles. 71 000 étudiants sont inscrits à AMU.

/PHOTO FRÉDÉRIC SPEICH

Le gros chantier que nous continuons à mener concerne directement les personnels, c'est celui de la réorganisation administrative et technique. Elle doit être terminée en septembre 2014.

250 de nos personnels y travaillent d'arrache-pied et se sont déjà entretenus avec 1 600 agents pour mieux connaître les pratiques et l'organisation du travail, c'est du jamais vu en France au niveau du fonctionnement d'une université. C'est un travail de longue haleine, très technique et très exigeant, mais il est indispensable pour assurer le parfait fonctionnement de tous les rouages de notre établissement. Je vais moi-même sur chaque site rencontrer les personnels pour expliquer toutes les étapes du processus.

#### Et les étudiants dans tout cela ?

La restructuration technique et administrative n'a aucune incidence négative sur les enseignements. Au contraire, en facilitant le fonctionnement des services, elle va contribuer à améliorer la qualité

de l'accueil des étudiants, tout est lié. Les étudiants vont bénéficier par ailleurs de conditions de vie et d'études améliorées, grâce à l'opération Campus.

Une « carte culture » a été proposée aux étudiants pour leur faire bénéficier de tarifs préférentiels. De même une association sportive Aix-Marseille Université a été créée ; les étudiants peuvent ainsi s'investir dans une équipe et s'approprier davantage encore « leur » université. Nous n'en sommes pas encore à ce fameux sentiment d'appartenance développé sur les campus anglo-saxons mais nous espérons, au fil du temps, nous en approcher.

#### Où en est l'opération Campus ?

L'opération Campus se poursuit. Notre objectif : réhabiliter et moderniser les bâtiments. Nous avons aujourd'hui une meilleure vision de notre patrimoine immobilier : AMU dispose de 800 000 m<sup>2</sup> de surface bâtie. C'est suffisant à nos besoins.

La priorité n'est donc pas de construire de nouveaux bâtiments, exception faite du nouveau bâtiment de la recherche prochainement inauguré sur le campus Schuman à Aix, et qui regroupe l'ensemble des chercheurs en arts, lettres, langues et sciences humaines. La priorité, c'est la rénovation. L'opération Campus nous y aide, de même que le contrat de plan État-Région. Un récent rapport non public rendu au ministre de l'Enseignement supérieur et de la Recherche fait un bilan d'étape très élogieux sur l'opération Campus conduite sur Marseille et Aix. Voyez notamment le campus de Luminy, la transformation des abords des bâtiments d'enseignement est flagrante ! Prochainement, nous inaugurerons les nouvelles installations sportives à Aix, puis ce sera la pose de la première pierre du Technosport à Luminy. Nous avons également signé un partenariat public-privé (PPP) pour la réalisation du centre d'océanologie, il s'agit du 2<sup>e</sup> PPP signé par une

université française. Les efforts de rénovation et de modernisation vont se poursuivre sur nos sites de Saint-Charles, de Château-Gombert, de Saint-Jérôme et de la Timone.

#### Quelle ambition pour la recherche ?

Notre initiative d'excellence, A\*MIDEX, a été retenue l'an dernier, ce qui nous octroie un référencement international en la matière très important. Notre objectif est de faire émerger un pôle d'excellence d'enseignement supérieur et de recherche de rang mondial, avec nos partenaires que sont l'Inserm, le CNRS, le CEA, l'IRD, Sciences Po Aix, Centrale Marseille et l'APHM. Nous nous réunissons tous les mois pour faire avancer ce projet commun. Des appels d'offres ont été lancés pour nous permettre de participer à de grands travaux de recherche et pour recruter des chercheurs de renommée internationale.

Propos recueillis  
par Laurent LÉONARD

# Opération Campus : les

Débuté en 2012, le plan de réhabilitation du bâti prévoit 500 millions d'euros en capital pour moderniser les campus d'Aix et Marseille. Et cela commence à se voir

L'opération Campus, d'envergure nationale, a pour but de réhabiliter le bâti universitaire et de constituer des campus modernes en France. 12 pôles universitaires d'excellence devraient émerger en 2017-2018, dont celui d'Aix-Marseille, pour lequel ont été réservés 500 millions d'euros en capital, et qui est ainsi reconnu dans l'excellence de ses missions de recherche, de formation et de diffusion des savoirs.

Lancée en 2008, l'opération Campus a vu les premiers chantiers débiter en 2012. Déjà, plusieurs projets ont été réalisés et d'autres sont en cours. Il y a quelques semaines, la mission nationale d'évaluation de l'opération Campus a confirmé l'université d'Aix-Marseille dans ses choix immobiliers et reconnu les bonnes pratiques de l'ensemble des acteurs de l'opération à Aix-en-Provence et Marseille-Luminy.

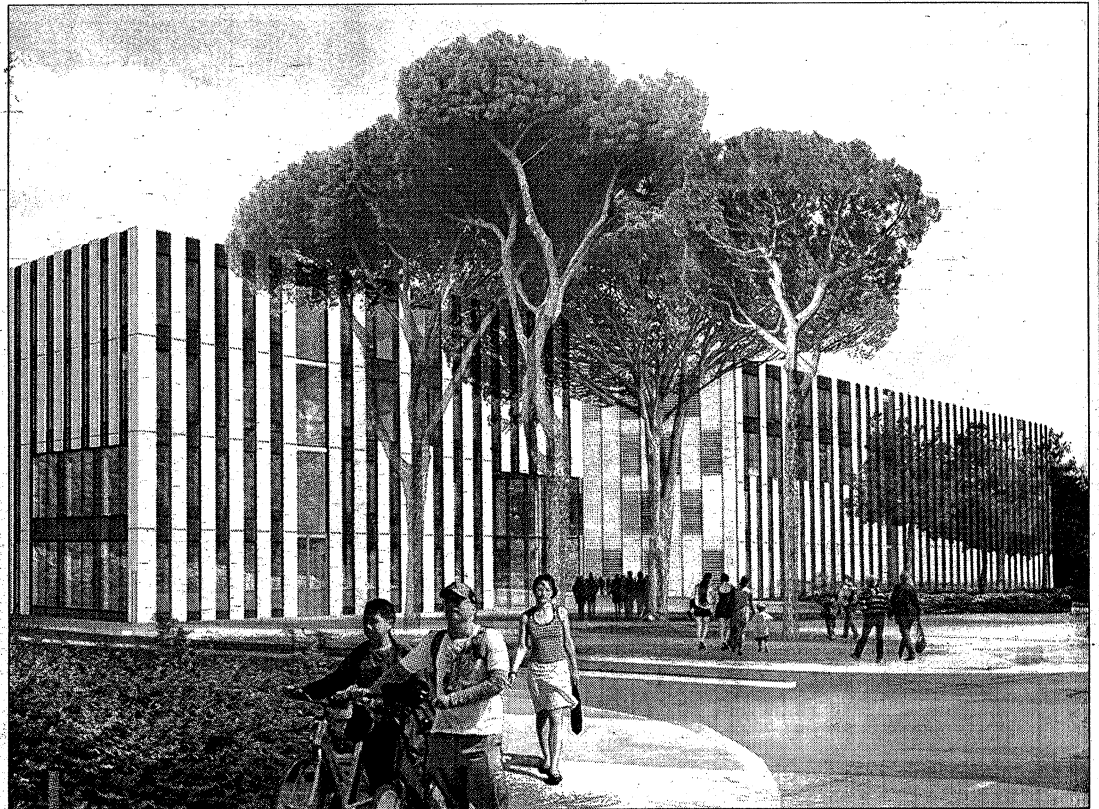
La mission a noté que l'université a su intégrer toutes les contraintes du partenariat public-privé (PPP) pour développer une vision stratégique à long terme de l'ensemble de son patrimoine, et qu'il convient donc de l'autoriser à poursuivre le programme initial.

## À AIX-EN-PROVENCE

Le projet universitaire sur Aix est conçu, depuis son origine, comme un projet d'aménagement du territoire. Il développe, pour la première fois, une vision globale et unitaire du site du quartier des facultés, l'intégrant dans la ville. Il comprend des opérations de rénovation et de construction de locaux universitaires, et un vaste programme de vie étudiante incluant la rénovation et la construction de logements, de restaurants universitaires et la réhabilitation des équipements sportifs.

Une réflexion approfondie est également portée sur les déplacements hors et dans le campus. L'opération Campus est ainsi conçue en totale cohérence avec les projets de la ville et de la communauté urbaine.

Les réalisations avancent désormais à grands pas. Les étudiants, personnels et riverains aixois peuvent déjà profiter des nouvelles ins-



La Maison de la recherche à Aix réalisée dans le cadre du contrat de plan État-Région en parallèle du plan Campus

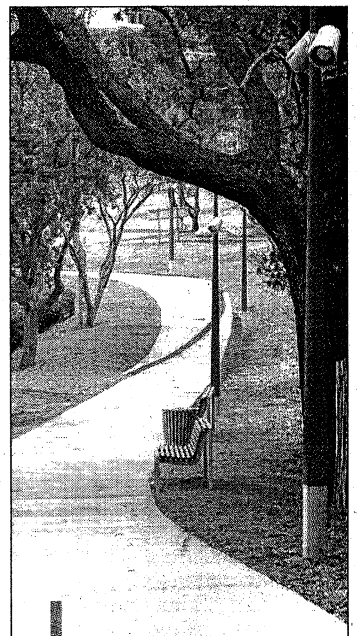
tallations sportives du centre sportif universitaire et du stade Ruocco. La rénovation de l'amphithéâtre Portalis est sur le point d'être achevée.

Actuellement, les chercheurs s'installent au n°29 de l'avenue Schuman dans la toute récente Maison de la Recherche dédiée aux arts, langues, littérature et sciences humaines, pierre angulaire du projet élaboré par l'architecte de renommée internationale, Dietmar Feichtinger. Les travaux de la dernière tranche de cette opération commenceront à l'été prochain pour s'achever à l'automne 2014.

Pour la suite des opérations d'aménagement et de rénovation du site Schuman, l'équipe Campus d'Aix aborde la dernière étape des négociations dans le cadre du contrat de partenariat public privé. Le projet définitif sera très prochainement arrêté, et un achèvement des travaux est envisagé pour 2017.

## À MARSEILLE-LUMINY

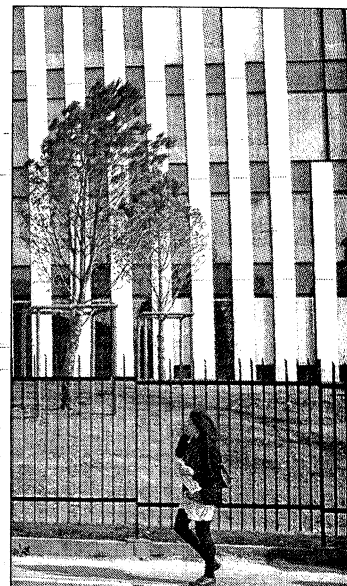
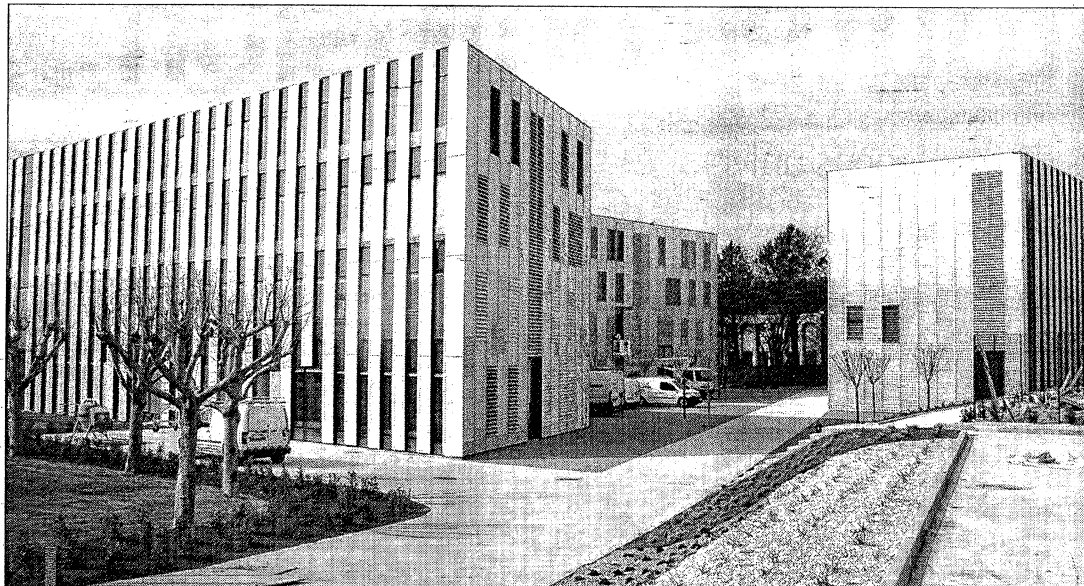
En mars 2012 commençaient à Luminy les premiers travaux d'aménagements extérieurs, opérations anticipées de l'opération Campus. Ces travaux sont aujourd'hui terminés et modifient sensiblement l'aspect extérieur du site. Le campus bénéficie de nouveaux parkings autos et deux-roues. Des cheminements piétons ont été aménagés tout en respectant l'esprit paysager et de convivialité du site, grâce à l'implantation de nombreux bancs publics. L'esplanade piétonne fait sensation avec son dallage de pierres calcaires sous les pins pignons existants, associé à un mobilier urbain composé de tables et de bancs en bois intégrant des pierres des calanques... Faites donc un détour pour découvrir ce nouveau lieu et sa composition artistique baptisée "La Sphère", de l'artiste marseillais Pierre Luu, qui émerge au centre de ce nouvel ensemble. Une réussite !



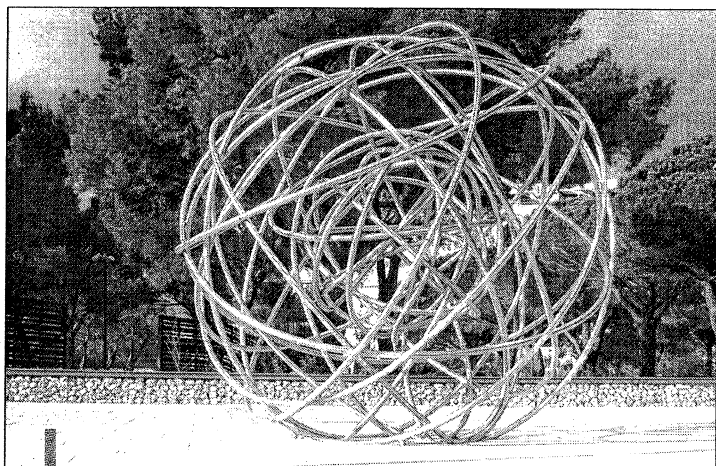
Cheminement piétonnier à Marseille-Luminy.



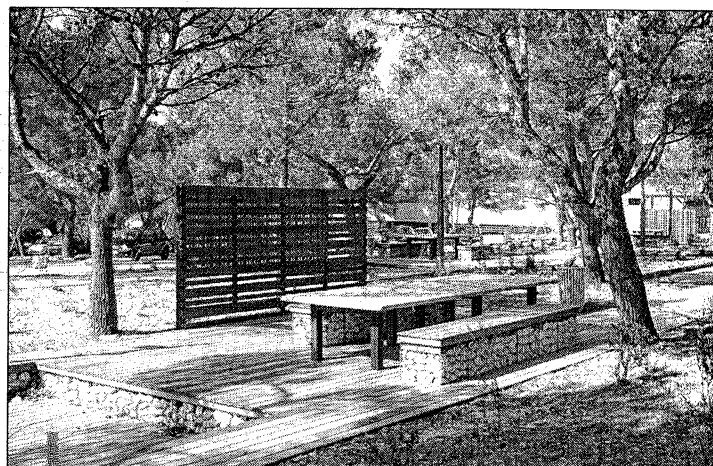
# premières réalisations



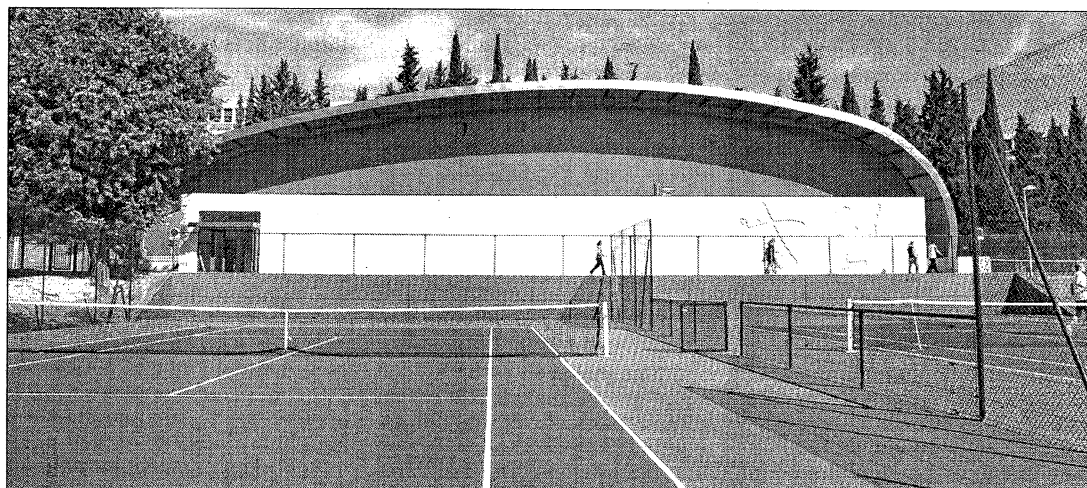
La Maison de la Recherche est dédiée à la recherche en arts, langues, littérature et sciences humaines. Elle sera opérationnelle en avril.



"La Sphère" de l'artiste marseillais Pierre Luu, à Marseille-Luminy.



Campus de Marseille-Luminy : pause déjeuner ou sieste dans la pinède !



Le nouveau centre sportif universitaire, à Aix-en-Provence, est ouvert à tous les étudiants.

/PHOTOS DR

## Réalisation du supplément

Ce supplément publié le 29 mars 2013 a été réalisé par le service magazines, hors-séries et suppléments du journal La Provence.

► **COORDINATION** : Philippe Schmit, rédacteur en chef adjoint de La Provence.

► **TEXTES/PHOTOS** : Laurent Léonard, service photos La Provence, Aix-Marseille Université, Dietmar Feichtinger, Fotofia.

► **INFOGRAPHIE** : AMU.

# Fusion obligatoire pour éviter toute confusion

Plusieurs composantes des anciennes universités se sont unies pour créer des entités nouvelles, estampillées AMU, disposant de plus de moyens et plus de visibilité

## ► L'IUT UNIQUE EN ATTENDANT LE DIRECTEUR...

Les trois Instituts universitaires de technologies (de Marseille, de Provence et d'Aix-en-Provence) des anciennes universités ont fusionné en janvier 2013 pour donner naissance à l'un des plus importants IUT de France, où étudient 5 400 jeunes et travaillent plus de 5 000 personnels, enseignants et ingénieurs, administratifs, techniciens et de service.

Le professeur Roland Occelli, ancien directeur d'IUT, a été nommé administrateur provisoire par le président de l'université. Sa mission est d'assurer les élections du conseil de l'institut (qui ont eu lieu le 26 mars) et celles du directeur (début mai), tout en veillant d'ici là au bon fonctionnement du nouvel établissement.

L'IUT d'Aix-Marseille Université compte 23 départements répartis sur 8 sites géographiques, eux-mêmes regroupés en trois pôles. Le pôle "Aix-en-Provence" réunit les départements de la cité du Roy René, plus ceux d'Arles et de La Ciotat (soit 10 départements). Le pôle "Marseille" englobe les départements de la cité phocéenne, dont Luminy, et ceux de Salon-de-Provence. Le pôle "Alpes" intègre les départements de Digne et celui de Gap (soit 4 départements).

## ► UNE DES PLUS GRANDES FACS D'ÉCO DE FRANCE

La faculté d'économie et gestion est née de la fusion, en 2012, de l'ex-Université de la Méditerranée et de l'ex-Université Paul-Cézanne. Avec près de 6 000 étudiants, Aix-Marseille Université dispose ainsi d'une des facultés les plus importantes en la matière. "Nous sommes partis d'une page blanche, tout était à faire, l'affectation des enseignements, leur localisation, les emplois du temps", explique Pierre Granier, doyen du nouvel établissement. La faculté est aujourd'hui en ordre de marche. Implantée à Marseille, Aix, Arles et Gap, elle propose une offre de for-



Remise de diplômes à la 1<sup>re</sup> promotion d'élèves ingénieurs de la nouvelle Polytech Marseille. / PH. GUILLAUME RUOPPOLO

mation complète répartie en 5 secteurs : le département licence, l'Institut supérieur de la finance, l'Institut supérieur de sciences de gestion, l'Institut supérieur de management des organisations et l'École d'économie d'Aix-Marseille.

## ► SCIENCES : DOUBLE ATOUT FORMATION ET RECHERCHE

"Je souhaite avant tout cultiver et développer le lien entre formation et recherche, qui est "la" spécificité de l'université", nous indiquait, l'hiver dernier, Jean-Marc Pons, dès son élection en tant que doyen de la nouvelle faculté des sciences d'Aix-Marseille Université. L'établissement compte 7 500 étudiants et 1 600 personnels, 36 laboratoires, une offre de diplômes allant de la licence au doctorat, 7 départements (mathématiques ; informatique et interactions ; mécanique ; physique ; chimie ; biologie ; sciences, arts et techniques de l'image et du son) et 6 sites d'enseignement (Montperrin à

Aix-en-Provence ; Saint-Jérôme, Château-Gombert, Saint-Charles et Luminy à Marseille ; Aubagne).

## ► UNE SEULE ÉCOLE D'INGÉNIEURS

Polytech Marseille est l'école d'ingénieurs de l'Université d'Aix-Marseille, membre du réseau national des écoles d'ingénieurs polytechniques universitaires (13 écoles). En 2012, sa fusion avec l'ESIL a élargi son offre de formation. Huit filières de haute technologie sont désormais proposées dans des domaines couvrant l'ensemble des sciences de l'ingénieur : biotechnologie ; génie biomédical ; génie civil ; génie industriel et informatique ; informatique réseaux et multimédia ; matériaux ; mécanique et énergétique ; microélectronique et télécommunications. Polytech compte 1 000 élèves en cycle ingénieur et 200 en cycle préparatoire intégré. Son directeur, Philippe Dumas, physicien de formation, entend "développer un projet ambitieux pour

des formations d'ingénieurs ouvertes aux attentes culturelles et économiques de la société, en lien étroit avec le monde industriel et le milieu de la recherche".

## ► NOUVEL OBSERVATOIRE DES SCIENCES DE L'UNIVERS

L'Observatoire des sciences de l'univers (OSU)-Institut Pythéas est né de la fusion des deux anciens OSU (l'observatoire astronomique Marseille-Provence et le centre d'océanologie de Marseille) et du département Environnement situé à Aix. Depuis janvier dernier, Bruno Hamelin, géochimiste, chercheur au Centre européen de recherche et d'enseignement des géosciences de l'environnement, en est le directeur. L'OSU-Institut Pythéas couvre les grands thématiques scientifiques des sciences de la terre, de l'environnement et de l'univers, et fédère cinq unités mixtes de recherche (CEREGE, IMBE, LAM, LPED, MIO) et une unité mixte de service (Pythéas).



# Le pôle recherche se structure et recrute

En attendant le recrutement de chercheurs de renommée internationale, AMU peaufine la mise en place de son pôle recherche en suivant les analyses du directoire

Le pôle recherche d'Aix-Marseille Université (AMU) est l'un des plus importants de France. "Nous sommes la seule université à couvrir l'ensemble des disciplines de recherche", précise Denis Bertin, vice-président du conseil scientifique d'AMU. La naissance de la grande université a fait émerger un potentiel de recherche exceptionnel: 132 structures de recherche, 14 structures fédératives en lien avec l'Inserm, le CNRS, l'Inra, l'IRD... AMU compte 4 600 enseignants et enseignants-chercheurs, 12 écoles doctorales et 3 800 doctorants.

## S'inspirer du meilleur

2013 est l'année de la structuration des différentes communautés scientifiques. "C'est en cours, confirme Denis Bertin. Nous structurons nos actions de recherche autour de thématiques sociales fortes, particulièrement l'énergie, l'ingénierie et la santé, et autour d'aires géographiques, comme la Méditerranée". Dans ce cadre-là, "des partenariats internationaux ciblés sont passés, par exemple concernant la fusion thermonucléaire, avec Iter et plusieurs universités du Japon".

Le directoire de la recherche réunit plusieurs personnalités d'AMU et extérieures. Il a été mis en place en 2012 et est aujourd'hui en ordre de marche. "Son rôle est d'analyser comment le monde de la recherche



Aix-Marseille Université, ce sont 132 structures de recherche et 12 écoles doctorales notamment. / PHOTO FOTOLIA

évolue ailleurs, en France mais surtout à l'étranger, et de reprendre les bonnes idées en matière d'organisation et de structuration pour les adapter à notre échelle", précise Denis Bertin.

En collaboration avec le projet A\*MIDEX (Aix-Marseille Initiative d'Excellence, voir ci-contre), il est aussi prévu de recruter des chercheurs de renom international. Des appels à projets ont été lancés en ce sens. Le recrutement de ces chercheurs confirmés devrait débiter en juin, après validation des résultats par le conseil d'administration d'Aix-Marseille Université. Le développement de la recherche passe également par une "intensification des partenariats avec le monde socio-économique", insiste Denis Bertin. "Nous développons ainsi nos relations avec les pôles de compétitivité labellisés au niveau national, ainsi qu'avec les pôles régionaux d'innovation et de développement économique solidaire".

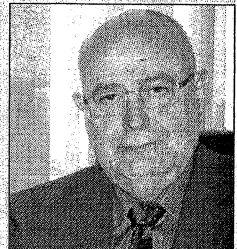


Denis Bertin, vice-président du conseil scientifique d'AMU.

/ PHOTO L.LÉ.

## Le Top 100 mondial en 2020!

Porté par l'Université d'Aix-Marseille, le CNRS, l'Inserm, le CEA, l'IRD, l'APHM, Sciences Po Aix et Centrale Marseille, le projet A\*MIDEX (Aix-Marseille Initiative d'Excellence) a été labellisé par le jury international IDEX du Programme Investissements d'Avenir, le 3 février 2012. La fondation universitaire A\*MIDEX, créée le 29 mai 2012, a pour objet la mise en œuvre d'A\*MIDEX. Le but est de contribuer à l'émergence et au développement d'un pôle pluridisciplinaire et interdisciplinaire d'enseignement supérieur et de recherche de rang mondial sur le territoire de l'université d'Aix-Marseille, et de faire de cette dernière, en collaboration avec ses partenaires, l'une des 100 premières universités mondiales d'ici à 2020. A\*MIDEX gère 26 millions d'euros par an. À l'approche de son 1<sup>er</sup> anniversaire, son bilan est positif. Son comité de pilotage, qui se réunit mensuellement, a permis de mettre en place une dynamique de site forte grâce à l'étroit partenariat avec ses membres fondateurs. A\*MIDEX interagit avec le monde socio-économique pour développer la recherche collaborative entre académiques et industriels. La feuille de route du projet est respectée: tous les appels à projets prévus ont été lancés, et certains sont déjà clos avec une sélection en cours. Les premières labellisations "Étoiles montantes", "Émergence et Innovation" et "Académie d'Excellence" seront décernées d'ici juin. Les LABEX (Laboratoires d'Excellence) gérés par la fondation sont opérationnels et réalisent leurs programmes.



Jean-Paul Caverni, vice-président A\*MIDEX.

/ PHOTO L.LÉ.

# AIX-MARSEILLE UNIVERSITÉ SUR LE TERRITOIRE

**Campus Aix-en-Provence**  
30 000 étudiants

57 associations

17 « associations inter-campus »

**Campus Marseille-Etoile**  
4 300 étudiants

17 associations

**Campus Marseille-Centre**  
13 000 étudiants

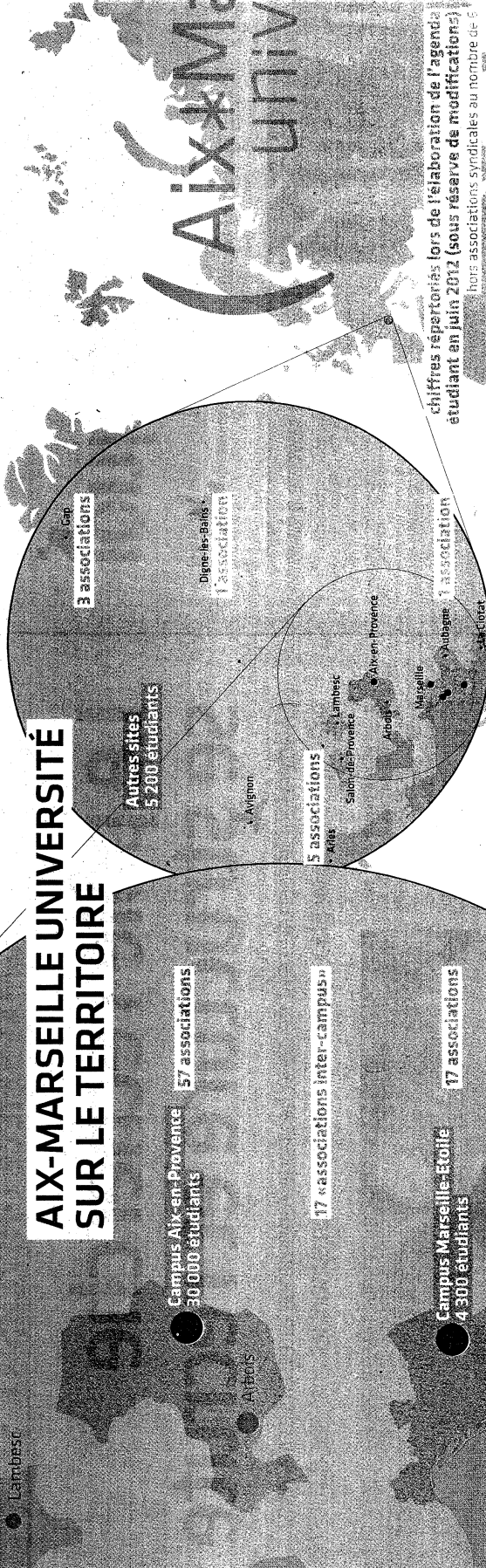
9 associations

**Campus Marseille-Timone**  
14 000 étudiants

12 associations

**Campus Marseille-Luminy**  
4 500 étudiants

11 associations



chiffres répertoriés lors de l'élaboration de l'agenda étudiant au juin 2012 (sous réserve de modifications) pour associations syndicales au nombre de 6

## ETUDIANTS, ÉTUDIANTES : ASSOCIEZ-VOUS !!

**Y'a pas qu'les cours, y'a les assoc' aussi !!**

Avec plus de 130 associations étudiantes, la vie associative est essentielle à l'université. C'est une force citoyenne. Réparties sur tous les sites; (voir carte), les associations permettent des moments de partage entre étudiants en dehors des cursus avec des activités culturelles, sportives, humanitaires...

AMU apporte une aide financière à la création et au financement des associations en leur facilitant une domiciliation à l'université et un hébergement, dans certains cas. De plus, elle leur propose un cycle de formation permettant de mieux comprendre comment fonctionne une université, tant sur le plan de la formation que de la recherche, qu'en matière budgétaire, institutionnelle, culturelle et sportive...

### Printemps des associations étudiantes

<b>Aix-en-Provence</b>	27 mars 2013	à av. R. Schuman 29 av. R. Schuman	Droit / Éco-gestion / Sciences Arts, lettres, langues, sciences humaines
<b>Marseille</b>	27 mars 2013 8 avril 2013 11 avril 2013 12 avril 2013	Canebière Timone Luminy Saint-Jérôme Saint-Charles	Droit / Éco-gestion Sports Sciences / Sport Sciences / IUT-Marseille Arts, lettres, langues, sciences humaines / Sciences

## Aix-Marseille Université mène une politique internationale volontariste et dynamique

La direction des relations internationales (DIRI) promeut la dimension européenne internationale des activités de formation et de recherche. Elle développe la coopération avec les établissements étrangers et gestion des mobilités étudiantes et étrangères, dans le cadre d'accords interuniversitaires et de programmes d'échange.

AMU accueille chaque année 10 000 étudiants étrangers en provenance de tous continents.

L'université participe à de nombreux réseaux et consortiums : Tethys, ISEP, CREPUD, PUS, Jean Monnet, UFA, AUF, CampusFI, Chaire UNESCO.

La culture et la langue françaises prennent à l'université. L'institut d'études françaises pour étudiants étrangers (IFE) et le service commun d'enseignement étudiants étrangers (SCEEE) constituent désormais un ensemble fusionné, le SU ou l'on enseigne les français à plus de 60 filières nationales nécessaires pour certifications nationales nécessaires pour entrer dans les universités françaises ou obtenir un niveau de français suffisant pour poser un projet professionnel.

**Pour connaître la liste des associations, consultez l'agenda étudiant distribué lors des inscriptions (p. 57 à 64) : coordonnées, sites internet. Disponible également en téléchargement sur le site univ-amu.fr.**

**Contact Bureau de la vie étudiante : deve-ve@univ-amu.fr**

Et aussi :

- Arbois** - OSU - Institut Pythéas (Cerage)
- Aubagne** - Département sciences, arts et techniques de l'image et du son
- Arles** - Institut universitaire de technologie - Faculté de droit et science politique - Faculté d'économie et gestion
- La Ciotat** - Institut universitaire de technologie
- Lambesc** - Département sciences de l'éducation
- Salon-de-Provence** - Institut universitaire de technologie
- Digne-les-Bains** - Institut universitaire de technologie
- Gap** - Institut universitaire de technologie - Faculté d'économie et gestion - Faculté des sciences du sport
- Avignon** - Institut universitaire de formation des maîtres

**Campus Aix-en-Provence**  
10 000 étudiants

- Centre de formation des musiciens intervenants
- Faculté des arts, lettres, langues et sciences humaines
- Faculté d'économie et de gestion
- Faculté des sciences
- Faculté de droit et science politique
- Institut universitaire de technologie
- Institut d'administration des entreprises
- Institut de management public et gouvernance territoriale
- Institut régional du travail
- Maison méditerranéenne des sciences de l'homme
- Institut universitaire de formation des maîtres

**Campus Marseille-Timone**  
14 000 étudiants

- Faculté de médecine
- Faculté de pharmacie
- Faculté d'odontologie
- École de médecine Marseille Méditerranée (site nord)

**Campus Marseille-Luminy**  
4 500 étudiants

- Faculté des sciences
- Faculté des sciences du sport
- Institut universitaire de technologie
- OSU - Institut Pythéas
- PolyTech Marseille

**Campus Marseille-Centre**  
13 000 étudiants

- Faculté des arts, lettres, langues et sciences humaines / Saint-Charles
- Faculté des sciences / Saint-Charles
- Faculté d'économie et gestion
- Faculté de droit et science politique
- Institut de management public et gouvernance territoriale
- École de journalisme et de communication d'Aix-Marseille
- Institut universitaire de formation des maîtres
- OSU - Institut Pythéas

**Campus Marseille-Etoile**  
4 300 étudiants

- Institut universitaire de technologie
- Institut universitaire de technologie
- PolyTech Marseille
- Institut universitaire de formation des maîtres
- OSU - Institut Pythéas



# Vie étudiante : de quoi

Partenaire de Marseille-Provence 2013, Aix-Marseille Université facilite D'autres services sont proposés sur les campus, en matière de pratiques sportives,

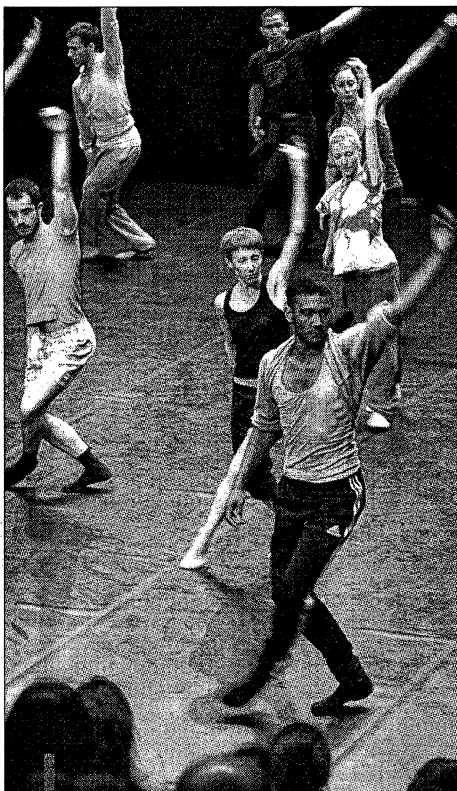
**E**tre étudiant, ce n'est pas seulement travailler d'arrache-pied pour décrocher son diplôme. C'est tout un "art de vivre", qui passe par la culture, le sport et d'autres loisirs. En ce domaine, Aix-Marseille Université innove. Le 1<sup>er</sup> février dernier, elle a lancé la "carte culture" à destination de tous ses étudiants. Les détenteurs de la carte disposent d'une réduction de 5 euros sur les tarifs étudiants déjà pratiqués par les partenaires culturels, pour tous les spectacles donnés jusqu'au 31 juillet 2013.

Cette carte culture compte déjà de nombreux partenaires : le Théâtre de la Criée, le Grand Théâtre de Provence, le Théâtre du Gymnase, le théâtre du Jeu de Paume, le théâtre du Merlan, le théâtre Gyptis, le théâtre Antoine Vitez, le Pavillon Noir, le festival d'Aix-en-Provence, le théâtre des Bernardines et le théâtre Toursky. Les étudiants peuvent retirer leur carte dans les différentes antennes du bureau de la vie étudiante (BVE) au tarif spécial de 1 euro pour le lancement. De nouvelles cartes seront disponibles dès juillet prochain pour l'année universitaire 2013-2014 (voir ci-dessous).

## ► L'UNIVERSITÉ PARTIE PRENANTE DE MARSEILLE-PROVENCE 2013

Aix-Marseille Université, partenaire de Marseille-Provence 2013, se mobilise pour cet événement phare et festif de l'année, et s'investit dans la programmation annuelle de la Capitale européenne de la Culture avec 33 événements prenant la forme de rencontres, manifestations, expositions, expérimentations et débats publics. Plus d'informations : [www.univ-amu.fr](http://www.univ-amu.fr)

La mission Culture aide à la réalisation des projets culturels et artistiques portés par l'université. Elle développe son action en direction des étudiants en travaillant en synergie avec les responsables de formation qui proposent des projets pédagogiques susceptibles de déboucher sur la production d'événements de nature culturelle et artistique. Elle s'attache également à diffuser la culture en direction de la cité, en communi-



La "carte culture" d'AMU donne droit à des réductions de tarif dans plusieurs théâtres dont le Pavillon Noir à Aix. /PHOTO TH. GARRO

quant au grand public les résultats des travaux de la recherche (débats, expositions, etc.). Les Rencontres de l'Université sont un cycle de conférences mensuelles données par les chercheurs sur leur domaine de spécialité (Alcazar à Marseille, Cité du Livre à Aix). La mission Culture travaille en étroite collaboration avec les partenaires régionaux et nationaux (théâtres, festivals de musique, musées, bibliothèques) et jouit aussi de ses propres infrastructures, comme le théâtre Vitez sur le site Schuman à Aix-en-Provence.

## Une mission ouverte à tous

Pour Corinne Flicker, chargée de mission culture au sein d'AMU, "l'université, préparant les citoyens de demain, doit être un lieu privilégié de création et de diffusion de la culture, ouvert sur la cité, en lien avec ses missions fondamentales de formation et de recherche.

Favorisant le développement personnel et l'ouverture d'esprit des étudiants, l'accès à la culture contribue à la construction d'un regard personnel sur le monde. Facteur de mixité sociale, d'échanges, de curiosité et de générosité, le développement de la culture universitaire participe de cet épanouissement ainsi que de la réussite des étudiants.

"Située sur le campus Marseille-Centre, à

Saint-Charles (espace Yves-Mathieu), la mission Culture d'AMU aide à la réalisation des projets artistiques et culturels portés par l'université d'Aix-Marseille, notamment en direction de la vie étudiante. La politique culturelle universitaire repose en effet sur une double spéci-



Corinne Flicker, chargée de mission culture à AMU. /PH. DR

ficité : participation directe de la communauté universitaire à l'animation culturelle et la création artistique, et articulation possible avec les domaines de la formation et de la recherche.

C'est pourquoi la mission Culture travaille avec tous les secteurs disciplinaires (lettres et sciences humaines, droit, économie et gestion, santé, sciences). De nombreux projets portés par les étudiants et les enseignants-chercheurs d'AMU sont prévus tout au long de cette année exceptionnelle pour notre territoire régional, en collaboration avec Marseille-Provence 2013".

## "Le dispositif lancé en février va être reconduit avec de nouvelles cartes Culture dès juillet"

Jean-Philippe Agresti, vice-président d'AMU, délégué à la vie étudiante.

### A quoi sert la nouvelle carte Culture ?

L'université souhaitait que le statut d'étudiant ne soit pas un frein à la culture. C'est donc chose faite ! Le dispositif a été mis en place au mois de février 2013 pour faciliter l'accessibilité, à tous les étudiants d'Aix-Marseille Université, à un panel de spectacles proposés par nos partenaires cultu-

rels à des tarifs préférentiels. Le lancement de Marseille-Provence 2013, Capitale européenne de la Culture, a été un élément conjoncturel dans cette prise de décision.

### Est-ce la première fois qu'une telle opération est lancée à l'université et pourquoi ?

Ce dispositif existe déjà dans quelques universités françaises mais c'est une première à Aix-Marseille ! Il était important que la carte Culture fasse

partie des premiers projets d'envergure de politique étudiante portée par l'établissement.

### Deux mois après son lancement le dispositif a-t-il du succès ? Sera-t-il reconduit ?

Le dispositif a rapidement trouvé sa place au sein d'Aix-Marseille Université. Les étudiants viennent régulièrement se procurer la carte Culture. Nous reconduirons, bien sûr, ce dispositif à la rentrée 2013 avec de nouveaux partenaires. Les nouvelles cartes seront disponibles dès le mois de juillet au bureau de la vie étudiante.

# trouver son bonheur!

l'accès à différents spectacles pour ses étudiants, en leur réservant un pass. d'initiation au théâtre et de consultation d'ouvrages et DVD dans les bibliothèques

## DIFFUSION DE LA CULTURE SCIENTIFIQUE ET TECHNIQUE

La cellule de culture scientifique et technique conçoit, organise et développe des actions de diffusion des connaissances à destination de publics variés. Pour le grand public, elle organise des rencontres lors de la Fête de la Science, des Journées du Patrimoine et du Souk des Sciences. Pour les scolaires, elle propose un large choix d'ateliers pendant lesquels les collégiens et lycéens expérimentent, encadrés par des chercheurs ou des docteurs, dans un espace situé sur le site Saint-Charles.

Elle a aussi en charge la conservation et la valorisation du patrimoine scientifique de l'université : herbiers, musée colonial de Marseille, musée Charles-Fabry (instruments de physique), musée de paléontologie... Toutes ces collections sont ouvertes aux scolaires (sur rendez-vous) et au grand public (pendant les Journées du Patrimoine). Elles sont également accessibles aux étudiants curieux de découvrir ce patrimoine (échantillons et instruments), support matériel de nombreuses découvertes scientifiques et de travaux de recherche toujours d'actualité. Les étudiants souhaitant s'impliquer dans des actions d'animation scientifique peuvent contacter le Campus Saint-Charles, 3, place Victor-Hugo, 13331 Marseille cedex 01. Tél : 04 13 55 10 92. [cst@univ-amu.fr](mailto:cst@univ-amu.fr)

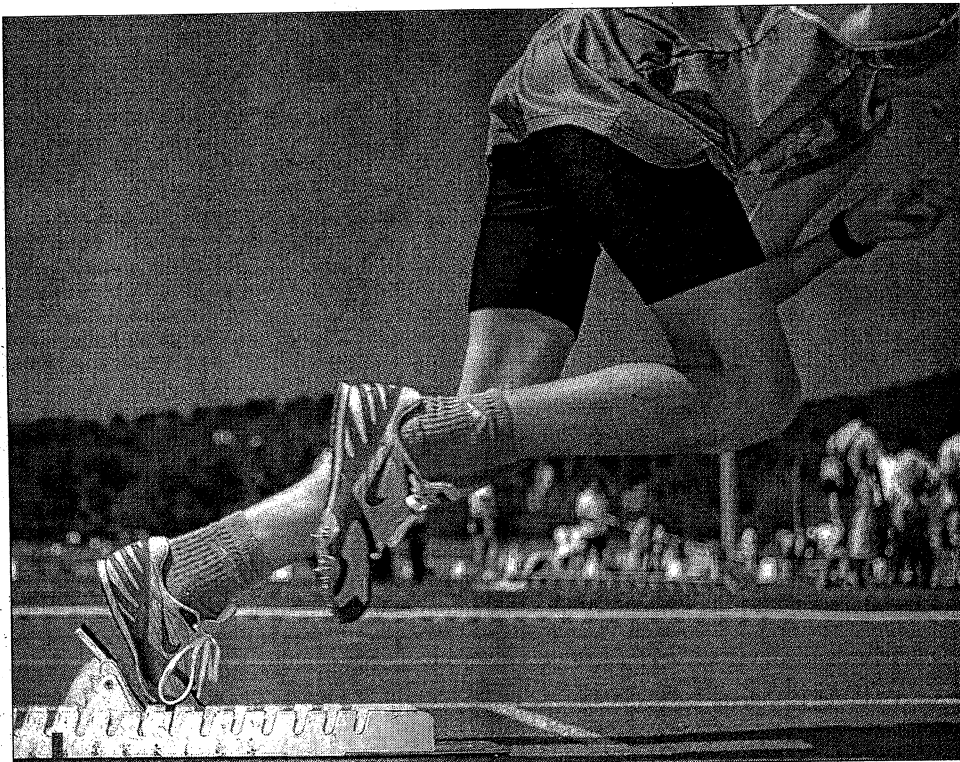
## INSERTION ET ORIENTATION

Le service universitaire d'insertion et d'orientation (SUIO) assiste les étudiants dans leur démarche d'orientation, de réorientation et d'insertion professionnelle. Il offre un accompagnement individualisé ou en groupe, dans l'élaboration de projet personnel et professionnel et met à disposition des outils numériques d'aide à l'évaluation des compétences, une base de données (offres d'emplois et de stages), des guides de rédaction de CV et de lettres de motivation... Il assiste aussi les étudiants dans la mise en œuvre de projets de création d'entreprise, organise ou anime des salons, des forums et des ateliers, participe aux unités d'enseignement centrées sur l'élaboration des projets personnels et professionnels et propose des diplômes d'université d'aide à l'insertion.

Retrouvez toutes les formations d'AMU sur <http://suio.univ-amu.fr/offre-formation>

## UNE UNIVERSITÉ POUR TOUS

Depuis la création d'AMU, le service univer-



Plus de 50 disciplines sportives sont proposées aux étudiants d'AMU, qui peuvent ainsi pratiquer l'athlétisme, le football, le rugby, ou encore l'aviron, en mode détente ou compétition. / PH. F. LAUNETTE

sitaire d'insertion et d'orientation (SUIO), le bureau de la vie étudiante et la mission handicap fonctionnent ensemble, pour rendre aux étudiants le meilleur des services.

Le bureau de la vie étudiante est un lieu d'accueil, de promotion et d'encouragement au développement des activités étudiantes. Il répond à toutes les questions les plus diverses: accueil et vie pratique, vie associative, financement de projets, animation du campus, vie institutionnelle et représentation étudiante. Il gère les dossiers de candidature au fonds de solidarité et de développement des initiatives étudiantes (FSDIE). 152 projets FSDIE ont ainsi été financés en 2012 et 60 autres durant le premier trimestre 2013.

La mission handicap accompagne les 550 étudiants déclarés en situation de handicap physique, sensoriel ou psychique, de dyslexie ou d'un trouble de santé invalidant à longue durée. Elle propose des mesures adaptées à chaque étudiant et des aides pédagogiques (prise de notes, secrétariat d'examen, mise à disposition d'équipements, aide au déplace-

ment, aménagements d'examen). Pour bénéficier de ces aides, il convient de se rapprocher de la mission handicap.

Accompagnement d'étudiants en situation de handicap. Il s'agit d'accompagner un étudiant en situation de handicap (prise de notes de cours et/ou TD, recherche en BU, aide au travail personnel).

L'étudiant volontaire s'engage à effectuer 3 heures de suivi individualisé par semaine ou à faire bénéficier de ses notes de cours un étudiant de sa formation, et à rédiger un rapport d'activité. Renseignement auprès de la mission handicap qui met en relation l'étudiant volontaire avec l'étudiant à aider, puis auprès du service de scolarité. En parallèle existe depuis janvier un dispositif d'emplois d'accompagnement de ces étudiants.

Le SUIO propose, en étroite collaboration avec la mission handicap, un suivi individualisé et mobilise un réseau de partenaires pour favoriser l'insertion professionnelle des étudiants en situation de handicap tant au niveau des stages que des emplois.





Livres, ordinateurs (en prêt) et wifi sont disponibles dans les BU. / PH. S.M.

### ► SANTÉ : SUIVI OBLIGATOIRE

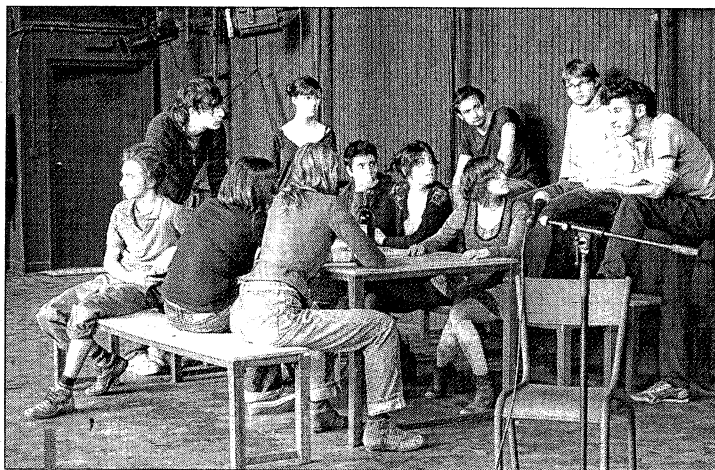
Le service interuniversitaire de médecine préventive et de promotion de la santé (SIUMPPS) est un service commun de l'université d'Aix-Marseille et de l'université d'Avignon et des Pays de Vaucluse. Tout étudiant inscrit à l'université doit être convoqué au moins une fois pendant ses trois premières années d'études. Mais tout étudiant peut également se présenter spontanément (sur rendez-vous) et bénéficier de diverses consultations : psychologie, sophrologie, ostéopathie, dépistage bucco-dentaire...

Le SIUMPPS délivre des certificats d'aptitude à la pratique du sport universitaire et établit le certificat médical pour les étudiants en situation de handicap.

### ► 1,4 MILLION DE DOCUMENTS DANS 59 BIBLIOTHÈQUES

Avec 59 bibliothèques (BU) réparties sur l'ensemble des sites d'AMU et plus de 40 000 heures d'ouverture annuelle cumulées, les BU du réseau offrent de nombreux espaces de travail à forte valeur ajoutée (wifi, copieurs, prêt de PC portables). On trouve sur les rayons des BU plus de 1,4 million de documents (livres, périodiques, cartes, DVD). En accès distant, sont disponibles 20 000 revues en ligne, de nombreuses autres ressources numériques (encyclopédies, bases de données spécialisées) et services divers (navette documentaire sur les départements santé et sciences et tech-

nologies, réservations et prolongations sur le catalogue en ligne). Depuis un compte-lecteur, il est possible de réserver des documents, proposer des acquisitions, effectuer une demande de fourniture pour les documents absents des collections. Les personnels des bibliothèques sont là pour former (accès aux ressources spéciali-



Les ateliers de théâtre amateur que suivent les volontaires au théâtre Vitez donnent droit à un bonus comptabilisé dans les cursus. / PHOTO LP

### Montez sur scène et marquez des points !

Le Théâtre Antoine-Vitez, à Aix-en-Provence, propose des spectacles, des festivals et des ateliers de théâtre amateur sur les sites d'Aix et de Marseille, qui donnent droit à un bonus comptabilisé dans

les cursus des étudiants (sauf pour les étudiants théâtre). Plus d'infos : Campus Aix-en-Provence, site Schuman, 29, avenue Schuman, 13621 Aix-en-Provence cedex 1. Tél : 04 42 59 94 37. [www.theatre-vitez.com](http://www.theatre-vitez.com)

### Don du sang et de moelle osseuse

Aix-Marseille Université (AMU) et l'Établissement français du sang (EFS) Alpes-Méditerranée ont signé une convention de partenariat à la mi-février. Paraphé par Yvon Berland, président d'AMU, et Jacques Chiaroni, directeur régional de l'EFS, le document vise à "mettre en œuvre tous les moyens pour encourager les étudiants et personnels de l'université à donner leur sang et augmenter le taux de générosité". Il est ainsi prévu de "renforcer l'offre de collecte sur les sites universitaires à l'attention des étudiants et personnels, organiser un stand d'information tenu par l'EFS deux fois par an et orienter les étudiants vers les "maisons du don" grâce à une campagne de promotion inscrite dans les outils de communication déployés par l'université". Alors que les besoins en transfusion augmentent régulièrement, AMU veut devenir un "partenaire du don du sang", l'objectif étant de passer de 3500 dons en 2012 à 4 000 dons en 2013.

Depuis huit ans, l'Agence de la biomédecine organise une semaine nationale de mobilisation pour le don de moelle osseuse, avec la collaboration de l'Établissement français du sang et le soutien des centres hospitaliers et des associations. Ce sont plus particulièrement les facultés de médecine et de pharmacie qui se sont mobilisées du 26 au 28 mars, dans le grand hall de la faculté de médecine de La Timone (Informations, pré-inscriptions sur le registre des donneurs volontaires de moelle osseuse).



sées, outils de recherche et de référencement, aide à la publication, veille numérique, etc.) et aider à toutes recherches. [www.univ-amu.fr/documentation](http://www.univ-amu.fr/documentation)

### ► 50 ACTIVITÉS SPORTIVES

Le service universitaire des activités physiques et sportives (SUAPS) propose plus de 50 disci-

plines : natation, football, rugby, aviron, escalade, planche à voile, golf... soit plus de 400 créneaux par semaine.

**Pratique éducative :** les pratiques sportives peuvent être prises en compte dans les cursus universitaire sous la forme d'unités d'enseignement ou de bonifications. **Pratique récréative :** il faut retirer la carte sport, sur présentation de la carte d'étudiant, d'un certificat médical, de 2 photos et de 12 euros (paiement lors de l'inscription administrative). **Pratique compétitive :** prendre une licence auprès de l'association sportive de la composante concernée (coût variant de 20 euros à 30 euros).

**Renseignements :** Château-Gombert, tél 04 91 11 38 13. Luminy, tél 04 91 82 92 28. Timone et Nord, tél 04 91 32 43 51. Saint-Charles, tél 04 13 55 00 85. Saint-Jérôme, tél 04 91 28 88 04. Aix-en-Provence, tél 04 42 26 66 78. Digne, tél 04 92 30 23 70. Gap, tél 04 92 53 22 92.

### ► RELATIONS INTERNATIONALES

La direction des relations internationales a pour mission de promouvoir la dimension européenne et internationale des activités de formation et de recherche; le développement de la coopération avec les établissements étrangers et la gestion des mobilités étudiantes et enseignantes, dans le cadre d'accords interuniversitaires et de programmes d'échanges.

## ANAÏS LE DEVEDEC

Etudiante en master 2 à la fac de droit et science politique sur la Canebière, à Marseille, Anaïs Le Devedec, 23 ans, profite des activités culturelles et sportives d'AMU "même si cette année, je n'ai plus le temps de faire de la muscu et de la danse. Mais les créneaux horaires pour ces activités sont nombreux pour satisfaire le plus grand nombre. Sans compter le prix : seulement 12 euros par an pour faire du sport, contre dix fois plus dans un club privé".



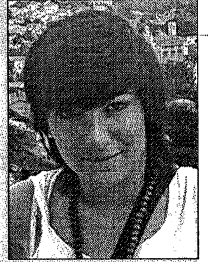
## AMIR-SALEH SANII

Amir-Saleh est en master 1 Miage (méthodes informatiques appliquées à la gestion des entreprises) à la fac d'économie et de gestion à Aix. Il est aussi le président de la toute jeune association sportive et culturelle Sémélé, qu'il a créée avec d'autres, notamment Guillaume Giraud, étudiant à Sciences Po Aix. "Nous concevons notre association comme un catalyseur d'énergie", explique Amir-Saleh, qui pratique l'athlétisme. Sémélé (incarnation de la déesse phrygienne de la Terre) a ainsi organisé le cross d'AMU fin mars, et représentera Aix-Marseille Université au Challenge du monde des grandes écoles et universités, en juin : "Nous avons terminé 8<sup>e</sup> en 2012, cette année nous monterons à Paris pour accrocher le podium!", s'enthousiasme Amir-Saleh. Lequel s'entraîne pour cette compétition avec plusieurs camarades. "Les structures sportives sont de très bonne qualité à l'université. Mais les horaires d'entraînement pour une pratique de compétition ne sont pas assez fréquents ni étendus. On est obligé de s'inscrire dans des clubs extérieurs à AMU". Plus d'informations sur : [www.asso-semele.fr](http://www.asso-semele.fr)



## PRUNE ARGOUD

Prune Argoud, 22 ans, veut devenir prof de sport en collège ou lycée. Elle est en master 1 Staps (sciences et techniques des activités physiques et sportives), à la fac des sciences du sport à Luminy. Elle pratique le football au sein de l'université et dans un club extérieur, et participe au championnat universitaire de foot féminin. Quant au campus Luminy, "C'est très vivant, avec de nombreuses soirées étudiantes, et le cadre, en pleine nature, est magnifique".



## SAMUEL SCHOLLER

Samuel Scholler est étudiant en master 1 matériaux, à la fac des sciences de Saint-Jérôme. Il fait du rugby, via la Fédération française du sport universitaire. "C'est pratique, nous avons un stade en face de la fac, où nous nous entraînons au moins une fois par semaine, en soirée", explique-t-il. Samuel aime le rugby... et la bonification que sa pratique en compétition lui rapporte : "11 séances de sport par semestre se traduisent par un demi-point de plus à ma moyenne générale, c'est motivant". De quoi joindre l'utile à l'agréable !



## HOSCHTEN YUMER

On l'avait rencontré en 2012, en terminale STL au lycée pro et technologique privé Marie-Gasquet à Marseille (voir notre supplément AMU de juin 2012). Depuis, Hoschten Yumer, jeune Bulgare de 21 ans qui ne parlait pas un mot de français il y a cinq ans, a obtenu son bac, mais en plus "elle a brillamment réussi sa première série de partiels en 1<sup>ère</sup> année à la fac de médecine", se félicite Pierre Nobili, chef d'établissement du lycée Gasquet. Hoschten rêve de devenir chirurgienne, ou kiné ou infirmière. Nul doute qu'au sein d'AMU, elle y viendra !



Aix Marseille

PROFITEZ DE LA **2012-2013** POUR DES TARIFS PRÉFÉRENTIELS CHEZ NOS PARTENAIRES CULTURELS

**DE RÉDUCTION POUR TOUS LES SPECTACLES DU 1<sup>ER</sup> FÉVRIER 2013 AU 31 JUILLET 2013**  
SUR LES TARIFS ÉTUDIANTS DÉJÀ PRATIQUÉS PAR LES PARTENAIRES CULTURELS

COMMENT OBTENIR MAI CARTE ?  
Votre carte est disponible dans votre BVE (bureau de la vie étudiante) au tarif de 1 euro. Merci de fournir une photo d'identité et de présenter votre carte d'étudiant en cours de validité.

GRAND PROVENCE, TOURSKY, CYTIS, LE MERLAN, AIX-MARSEILLE

AIX-MARSEILLE UNIVERSITÉ S'ENGAGE POUR LA

MARSEILLE-PROVENCE 2013 CAPITALE EUROPÉENNE DE LA CULTURE

## ISABELLE PETIT

Etudiante en master 1 APAS (activités physiques adaptées et santé) à la faculté des sciences du sport à Marseille-Luminy, Isabelle Petit, 23 ans, aime que ça bouge ! "J'ai toujours été passionnée par le sport". Son rêve est de concevoir des pratiques sportives adaptées à des populations à besoin spécifique. Elle met déjà en pratique cet objectif, dans le cadre de ses études et de l'association Mars'Apas qu'elle préside : "Nous avons organisé en février une journée "happy glisse" à la patinoire de Marseille, où une centaine d'enfants déficients mentaux ont participé à des ateliers sportifs sur la glace, et nous préparons une journée "roue libre", le 5 avril, au skate park du palais omnisports, où des jeunes d'instituts médico-éducatifs vont faire du skateboard, roller et BMX avec des enfants d'écoles primaires". L'association participe aussi à d'autres événements, avec ce souci constant d'intégrer par le sport les handicapés. <http://www.facebook.com/mars.apas.asso>



Aix-Marseille université

ENVIE DE RÉALISER UN PROJET ÉTUDIANT ?

LE **FSDIE** VOUS AIDE À LE FINANCER !

FONDS DE SOLIDARITÉ ET DE DÉVELOPPEMENT DES INITIATIVES ÉTUDIANTES

Actions culturelles, sportives, citoyennes et animations de campus portées par les étudiants d'AMU.

POUR RÉALISER UN PROJET ET CONSTITUER LE DOSSIER COMPLET CONTACTEZ VOTRE **BVE** [deve-bve@univ-amu.fr](mailto:deve-bve@univ-amu.fr)



# Université-entreprises même combat

Le monde de l'entreprise s'investit dans l'université, avec pour objectif principal d'optimiser les enseignements et d'assurer une meilleure insertion des étudiants

L'université peut se targuer d'un bilan très positif avec ses partenaires socio-économiques. Bilan qui se traduit en retour par l'implication de tous. Les interventions de professionnels dans les formations, les colloques et forums sont de plus en plus nombreuses. De même, leurs participations sont de plus en plus importantes aux conseils de perfectionnement et aux jurys des diplômes (permettant ainsi une constante mise en adéquation des contenus des diplômes au regard des besoins), ainsi qu'un soutien à l'alternance par l'ouverture de nouveaux cursus en apprentissage et par l'augmentation des contrats de professionnalisation proposés.

## Contacts avec de grandes sociétés

"Nos partenaires nous aident aussi par du sponsoring d'étudiants et par des financements accrus, subventions ou taxe d'apprentissage, pour soutenir les formations et différentes actions d'AMU", explique Basile Sirco-glou, vice-président délégué aux partenariats avec le monde socio-économique.

Les entreprises veulent un interlocuteur principal au sein de l'université pour développer leurs



Pour l'insertion de ses étudiants, AMU travaille notamment avec Eurocopter, à Marignane. / PHOTO FRÉDÉRIC SPEICH

partenariats. Cette approche globale intègre toutes les dimensions de l'activité. Elle a un effet structurant et conduit souvent à la signature d'un accord-cadre. AMU a ainsi noué, en 2012-2013, des contacts avec de grandes sociétés et des branches professionnelles telles que Bull, Cap Gemini, Sogeti

HT, Air France, Onet, la Cepac (Caisse d'Épargne Provence-Alpes-Corse), la Saur (Société d'aménagement urbain et rural), EDF, l'Union patronale régionale, l'Union des industries chimiques, la Confédération française du commerce interentreprises, la Fédération française des sociétés d'Assurances, la Fédération du bâtiment et des travaux publics des Bouches-du-Rhône...

l'environnement (eau, air, déchets), de l'agroalimentaire, de l'énergie, des bio-procédés textile, des matériaux, de la microélectronique, de l'optique, de l'optronique, de la santé, du sport, du droit, du commerce... Et la liste est loin d'être exhaustive.

## Projets de reprise ou de création d'entreprise

Enfin, de nombreux partenariats promeuvent la dimension entrepreneuriale pour sensibiliser et accompagner les étudiants qui ont un projet de reprise ou de création d'entreprise.

Pour renforcer la dynamique et être plus efficace encore, Aix-Marseille Université lance une nouvelle initiative, à savoir la mise en place d'un "événement AMU/Entreprises", qui va permettre de renforcer les liens entre monde universitaire et sociétés, entre étudiants et chefs d'entreprise. La première édition se tiendra du 4 au 8 novembre 2013, sur Aix et sur Marseille.

## Une force pour l'insertion professionnelle

D'autres collaborations, significatives, existent dans les différentes facultés. C'est une force pour l'insertion professionnelle des étudiants. Elles impliquent un très grand nombre d'entreprises comme Eurocopter, CMA-CGM, Veolia, STMicroelectronics, Atmel, plusieurs réseaux bancaires, Siemens, Philips, General Electric, Dassault, Safran, Atexis, de nombreuses entreprises des secteurs chimiques, parachimiques, pétrolier, pharmaceutique, de



Yvon Berland, président d'AMU, entouré des représentants de Sogeti High Tech, leader en ingénierie et conseil en technologies. / PH.DR

# Pourquoi et comment valoriser la recherche

Le pôle recherche d'AMU est très performant. La valorisation consiste à transférer les résultats de cette recherche vers le monde socio-économique

La recherche à Aix-Marseille Université, c'est du costaud ! L'établissement regroupe pas moins de 132 structures de recherche, dont 14 structures fédératives en lien avec les grands organismes tels que l'INSERM, le CNRS, l'IRD, l'INRA, le CEA... Mais la recherche seule n'a pas grand intérêt. D'où la valorisation. "La valorisation consiste à augmenter la valeur des résultats de recherche et développement, à les rendre utiles et à les transférer vers le tissu socio-économique", explique Éric Berton, vice-président d'AMU délégué à la Valorisation.

"Cela ne se résume pas uniquement à l'exploitation commerciale des résultats de la recherche. La valorisation s'appuie également sur le déploiement et l'échange des connaissances et des compétences dans tous les domaines du savoir. C'est un processus mis en œuvre pour que la recherche universitaire ait un réel impact économique et débouche, directement ou indirectement, sur des produits ou des procédés exploités par des entreprises existantes ou créées à cet effet".

## ProtisValor

ProtisValor Méditerranée est une filiale d'AMU qui accompagne les projets de collaboration avec la sphère privée économique locale, nationale et internationale. Elle est mandataire dans les domaines juridique, administratif, financier et de la propriété industrielle. Elle vient en soutien des équipes de recherche depuis le montage financier jusqu'à la gestion du projet. Elle gère actuellement 175 contrats privés pour un montant proche de 13 millions d'euros par an et 60 projets pour un montant de subvention de 23 millions d'euros sur le 7<sup>e</sup> programme-cadre de recherche et développement (PCRD : principal instrument communautaire de financement de la recherche et de l'innovation en Europe). Une cellule Europe y a été mise en place sous la tutelle de la Direction de la Recherche et de la



AMU transfère les résultats de sa recherche vers le secteur économique.

/ PHOTO FRÉDÉRIC SPEICH

Valorisation, avec comme gage d'efficacité un certificat de méthodologie certifié par la Commission Européenne 2010, renouvelé cette année. ProtisValor est présente au capital de 7 start-up, pour une capitalisation totale de 122 141 euros : Trophos, Protomed, InoDiag, Neuron Experts, Genes'Ink, Vect-Horus et AmiKana.BioLogics.

## SATT Sud-Est

La SATT Sud-Est, quant à elle, est une société par actions simplifiées, comprenant les universités d'Aix-Marseille, du Sud-Toulon-Var, d'Avignon et des Pays de Vaucluse, de Corse, l'École Centrale Marseille, le CNRS, l'INSERM et la Caisse des Dépôts et Consignations. L'Assistance Publique - Hôpitaux de Marseille et le CHU de Nice en sont partenaires fondateurs non-actionnaires.

Son cœur de métier est la maturation des inventions sur les plans juridiques (propriété intellectuelle), économique (marché), et tech-

nologique (preuve de concept). Elle est opérationnelle sur les régions Paca et Corse, et emploie 32 salariés permanents ; ses deux pôles thématiques évaluent actuellement 72 projets de maturation. Avec un budget total de 78 millions d'euros incluant les subventions versées aux actionnaires pour reversement à la SATT, elle a deux missions, aux conditions distinctes d'exercice et de financement : elle renforce le financement et l'accompagnement de projets en phase de maturation ; et elle réalise des prestations de service, principalement pour le compte de ses actionnaires établissements ou organismes de recherche.

Les incubateurs prennent le relais lors de la création de la société. Ils ont pour objectif d'accompagner et de financer depuis 2000 toute création d'entreprise issue ou liée à la recherche publique. Deux incubateurs : l'incubateur thématique et national, multimédia Belle-de-Mai, et un incubateur de

proximité, universitaire et généraliste couvrant toute thématique de recherche sur l'académie d'Aix-Marseille, l'incubateur Impulse qui est notamment l'opérateur de création d'entreprise d'Aix-Marseille Université.

Impulse prend le relais de tout transfert de technologie vers la création d'entreprise en proposant aux personnels de recherche "entrepreneurs" un accompagnement (dédié par un chargé d'affaires individualisé) et un financement (frais juridiques, ressources humaines, étude marché, comptabilité, étude de faisabilité technique, locaux, etc.) aux risques pendant 2 ans à hauteur de 40 000 euros afin de mûrir, transformer le projet en entreprise. Le remboursement de l'avance s'opère en cas de succès 4 ans après le démarrage de l'accompagnement et du financement afin de laisser éclore dans les meilleures conditions ces jeunes start-up.