



Østjylland — en geografisk Provins.

Geografisk Tidsskrift, Bind 46 (1943)

Link til pdf:

http://img.kb.dk/tidsskriftdk/pdf/gto/gto_0046-PDF/gto_0046_69662.pdf

Link til webside:

<http://tidsskrift.dk/visning.jsp?markup=&print=no&id=69662>

pdf genereret den : 22/5-2008

Østjylland — en geografisk Provins.

Af Viggo Hansen.

Mens der endnu ikke er foretaget en Inddeling af Danmark i geografiske Provinser paa Grundlag af detaillerede Undersøgelser omfattende saavel fysiske som kulturgeografiske Faktorer, saa foreligger der fra forskellige andre Lande saadanne Arbejder. Som Eksempel kan nævnes en lang Række Arbejder fra svensk Side til Belysning af dette Lands geografiske Provinser. A. G. Högbom (1897) inddelte Norrland væsentlig paa Grundlag af Bjerggrunden, de ydre Terrænformer og Jordbunden. Klimatologiske og plantegeografiske Faktorer spillede dog ogsaa en Rolle for hans Undersøgelser. Senere udvidede Helge Nelson (1918) Undersøgelserne til at omfatte kulturgeografiske Faktorer, idet han behandlede den dyrkede Jord, Befolkningens Fordeling og Industriens Lokalisering. Han er derved naaet et betydeligt Skridt videre, idet Mennesket i høj Grad er med til at sætte Præg paa Landskabet. Sten de Geer (1918) og C. J. Anrick (1921) lægger især Vægten paa Bebyggelsesgeografien, mens E. Höjers Undersøgelser (1921) er bygget over Jordbundsundersøgelser.

Lige saa langt tilbage i Tiden, som man har sammenfattende Beskrivelser af Jylland, benyttes Betegnelsen Østjylland. Pontoppidans Danske Atlas taler om en Højderyg, der skulde gaa fra Elben til Skagens Odde og dele Jylland i to Dele, et smallere Østjylland og et bredere Vestjylland. Det er antagelig herfra, at denne Højderyg gaar igen i en Række af senere Beskrivelser, og saa dybt rod-fæstet blev Højderyggen i Almenhedens Mening, at selv Udarbejdelsen af Videnskabernes Selskabs Kort omkring 1800 ikke var i Stand til at udrydde den. Den første til at modgaa den almindelige Anskuelse blev Ed. Erslev (1886), der udfra en nøjere Betragtning af Højdeforholdene i Jylland helt kuldkastede Forskellen mellem Øst- og Vestjylland. I Stedet for inddelte han Jylland i tre Omraader. Første Afsnit var et stort sydligt Parti, der naaede fra

Jyllands Sydgrænse til Randers Fjord i Øst og Limfjorden i Vest. Andet Afsnit var Mariagerpartiet, Halvøen mellem Randers Fjord og Mariager Fjord. Tredie Parti var saa Resten. Selv om Erslev saaledes ikke kan antage den jyske „Højdebyg“ efter den dengang antagne Udstrækning, gaar han dog saa langt i sine Indrømmelser angaaende Østjylland, at han vil anerkende et sydøstligt Jylland op til Kalø. Derimod sætter han ingen Grænse mod Vest. Til Grund for denne Udskillelse af det sydøstlige Jylland taler han om „den sydøstre Dels Lighed med Øernes kendte, smilende Landskab“, som efter hans Mening „urigtigt er blevet kaldt „det danske“ af de københavnske Malere“. Han nævner ogsaa, at „i den sydøstre Del gaar Jordsmonnet idelig op og ned, mens det øvrige er karakteriseret ved Plateauer i forskellig Højde“. Med Hensyn til Plantevæksten finder Erslev den samme Forskel. „Det sydøstre Jyllands venlige Skovpartier findes ikke i det vestre Jylland. Men det hører ogsaa til Sjældenhederne at finde det øster paa norden for Kalø“. Det første virkelig Forsøg paa at trække en Grænse mellem Øst- og Vestjylland gør Johnstrup (1875), idet han som Skillelinie benytter Grænsen mellem Rullestensleret (d.v.s. Moræneleret) og Rullestenssandet, hvorved han forstaar saavel Morænesand som Smeltevandssand.

I nyeste Tid foreligger et Par Arbejder, der er værd at omtale. Et betydningsfuldt Bidrag til Forstaaelsen af Forskellen mellem Øst- og Vestjylland giver Anna Kristoffersson (1931). Forfatteren gennemgaar Udbredelsen af en Række geografiske Faktorer uden paa Forhaand at antage den midtjyske Israndslinie som en fastslaaet Grænse mellem Øst og Vest. Paa Grundlag af indgaaende statistiske Undersøgelser over Landbruget og Landbebyggelsen fastslaaes fire forskellige Regioner, hvoraf de tre østlige nogenlunde svarer til det gængse Begreb Østjylland. Længst mod Øst ligger Hvede-Byg Omraadet, derefter følger Mellelbygden, hvis Vestgrænse falder sammen med Morænelerets Grænse. De to nævnte Omraader kalder Forfatteren tilsammen for det østlige Omraade. Det tredie Omraade omtrent ud til den midtjyske Israndslinie kaldes Overgangsomniaadet, og endelig benævnes det fjerde Afsnit Vestomniaadet.

Det nyeste Forsøg paa en Inddeling af Danmark i geografiske Provinser skyldes Martin Vahl (1942), der i sin Inddeling i alt væsentligt gaar ud fra Jordbundsforholdene, og Forfatteren betragter den midtjyske Israndslinie som den bedste Grænse mellem Vest- og Østjylland. Østjyllands Nordgrænse sættes fra Hald Sø til Randers Fjord. Sønderjylland deles af den store Stilstandslinie i Vest-

og Østjylland og betragtes saaledes ikke som noget Omraade for sig.

Betegnelsen Østjylland er almindelig anvendt i dansk Sprog, men kun de færreste er i Stand til nærmere at definere, hvad de forstaar derved, og om dets Begrænsning hersker kun svævende Forestillinger For de fleste Danske er Østjylland den Del af Jylland, der minder mest om Øerne. De Træk, der i særlig Grad har fæstnet sig i Offentlighedens Opmærksomhed, er denne Landsdels store Frodighed, de af Bøgeskove kransede Kyster, den ofte stejle og stærkt indskaarne Kystlinie, den tætte Befolkning, Afgrødernes Lighed med Øernes o. s. v. Inden for den offentlige Administration forstaar man ved Østjylland Amterne Vejle, Skanderborg, Aarhus og Randers. Men en saadan Inddeling paa rent administrativt Grundlag kan ikke holde for en geografisk Kritik. F. Eks. rager Vejle Amt langt ind i Vestjylland og rummer vidt forskellige Naturforhold, og Viborg Amt omfatter saavel Dele af Vest- som Nord- og Østjylland. Betydelig bedre er den i Gymnasieskolebøger almindeligt anerkendte Inddeling af Jylland efter Isens Hovedopholdslinie, hvorved i hvert Fald en Jordbunds faktor er tydelig.

Ved en nøjere Undersøgelse af et Landomraade maa man ikke alene beskæftige sig med de stabile Forhold, saasom Terræn, Jordbund og Klima, d. v. s. fysiske Forhold, men i lige høj Grad medtage de vigtigste kulturgeografiske Forhold. Men her støder man paa den Vanskelighed, at disse er underkastet betydelige Ændringer inden for ret korte Tidsrum. To Undersøgelser, foretaget med en Aarrækkes Mellemrum, kan give vidt forskellige Resultater. Som Eksempel kan nævnes, at visse Kornarter for kun ca. 40 Aar siden havde en ganske anden Udbredelse end i Nutiden, hvilket hænger sammen med, at der i indeværende Aarhundrede er foregaaet et meget betydeligt Arbejde paa en Tilpasning af Afgrøderne, saaledes at de giver det størst mulige Udbytte paa det givne Sted. Sortsfor-søg ført ud i Praksis har ofte ganske ændret det Billede, som man havde af Afgrødernes Fordeling for 40 Aar siden. Saaledes er Rugen saa godt som helt forsvundet fra Østjylland, og Havren naar mod Vest helt ud over den midtjyske Israndslinie.

Den følgende Undersøgelse er et Forsøg paa en nærmere Afgrænsning af det Østjylland, der er fremsat af M. Vahl, dog med den Indskrænkning, at Sydgrænsen sættes ved Kolding Aadalen. Det sker ud fra den Betragtning, at Sønderjylland kun i de sidste 20 Aar har taget Del i den Udvikling, som det øvrige Land har gennemgaaet. I det følgende vil der blive paapeget forskellige Forhold, der belyser dette nærmere.

Overfladeforhold.

Hovedtrækkene af Østjyllands Terrænforhold er bestemt af Isens to store Hovedopholdslinier under sidste Istid, mod Vest den midtjyske Israndslinie (Ussing 1903) og mod Øst den østjyske Linie (Harder 1906).

Førstnævnte Linie forløber ret jævnt fra Nord til Syd, og i Randen og bag denne dannedes de Moræner, der har været med til at skabe den saakaldte jyske Højderyg, der ved øst-vest gaaende Tunneldale er delt i en Række Plateauer af ret betydelig Højde (Fig. 1). I



Fig. 1. Midtjysk Landskab med Langsø (Mossø) og Plateau (Himmelbjergplateauet).

Modsætning til den midtjyske Linie havde den østjyske Linie et stærkt bugtet Forløb, som skyldes Isens ringere Mægtighed. Isen kunde ikke forcere de tidligere dannede Plateauer, men opløstes i et Antal isolerede Gletsjere, der banede sig Vej mod Vest gennem de forhaandenværende Lavninger, især Tunneldale. Plateauerne berørtes kun paa deres Rande af Isen. Isens ringe Mægtighed resulterede ogsaa i, at der kun paa faa Steder dannedes Randmoræner af Betydning, men saa meget des tydeligere var de Smeltevandsaflejringer, der næsten overalt ledsagede den. Hertil hører hele Gudena Systemet med Løsning Hedeslette og Uldum Kær samt de betydelige Aflejringer ved Skanderborg Sø og Kolindsunds Hedeslette paa Djursland. Rent landskabeligt giver Isfremstødet sig ogsaa til Kende. Bagved Linien bærer saavel Bakkelandet som Pla-

teauerne og Tunneldalenes Bund Præg af at være yngre end Landet foran dette. Det tynde Isdække har ganske vist ikke været i Stand til at udlette de tidligere dannede Terrænformer, idet Grundtrækene af Tunneldalene og Bakkelandet endnu er let kendelige, men det har omformet selve Overfladen og gjort den smaakuperet. Visse Steder fremgaar den bølgede Overflade direkte af Højdekurvernes Forløb (velkendt er Eksemplet med Mols Bjerge), men andre Steder er det kun muligt at konstatere de små Bølger paa Terrænet ved en direkte Betragtning af Landskabet.

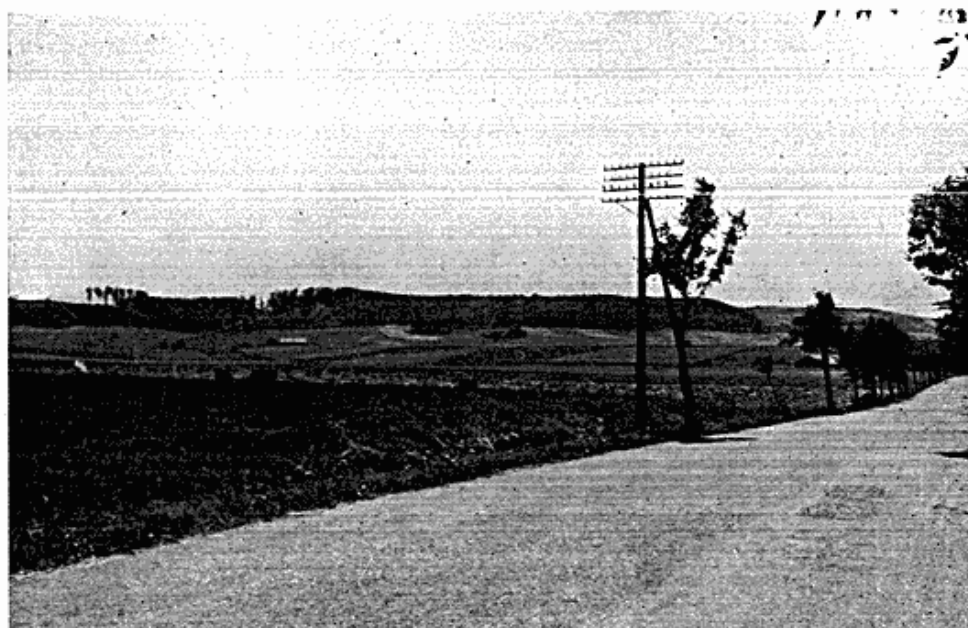


Fig. 2. Østjysk Landskab mellem Horsens og Vejle. I Baggrunden Bjergelide.

Endnu en Gang kom Isen i Berøring med Østjylland, men denne Gang kom Gletsjeren fra Syd, Lillebæltsgletsjeren (K. Milthers 1942). Paa Grund af Retningen parallelt med Kysten har dette sidste Isfremstød kunnet anvende alle sine Kræfter paa at skubbe de vældige Morænebuer paa Djurslands Sydside op, men iøvrigt gik det kun faa Kilometer ind over Land.

Mange Steder naar de høje Plateauer helt ud til Kattegat og Lillebælt, hvor de danner stejle Klinter bevokset med Bøgeskov. Et andet karakteristisk Træk er Kystens uregelmæssige Forløb, de dybe Indskæringer og de fremstaaende Halvøer. Inden for Kysten og saa langt Vest paa som til den østjyske Israndslinie er Landet i det store og hele et bølgeformet Plateau, hvor kun faa Bakker rager op over de andre, og kun faa Lavninger er dybere end de øvrige. Højden af Plateauerne er ikke særlig stor, gennemgaaende



Fig. 3. Ejer Bavnehøj Plateauet fra Syd.

ikke over 65—80 m. Her op over rager kun enkelte Partier som Rygge, f. Eks. Bjergelide Syd for Horsens, der i Purrehøj naar 121 m (Fig. 2). Efterhaanden som man nærmer sig den østjyske Israndslinie, stiger Højden til mellem 100 og 130 m som Øst for Skanderborg og i de to Højdedrag, det uregelmæssigt opbyggede



Fig. 4. Østjysk Tunneldal (Vejle) med skovklædte Skraaninger.

Elbjerg Bakkeparti og det jævne Højdedrag omkring Ejer, der rummer nogle af Danmarks højeste Punkter (Fig. 3). Plateaukarakteren bevares ogsaa Vest for den østjyske Stilstandslinie, mens den smaa kuperede Overflade forsvinder og giver Plads for mere jævne og storslaaede Terrænformer, og samtidig ligger Plateauerne næsten overalt over 100 m.

Lige fra Østkysten til den midtjyske Stilstandslinie er Landskabet gennemskåret af extramarginale Dale og Tunneldale (Fig. 4). De førstnævnte er nogenlunde ens paa begge Sider af den østjyske

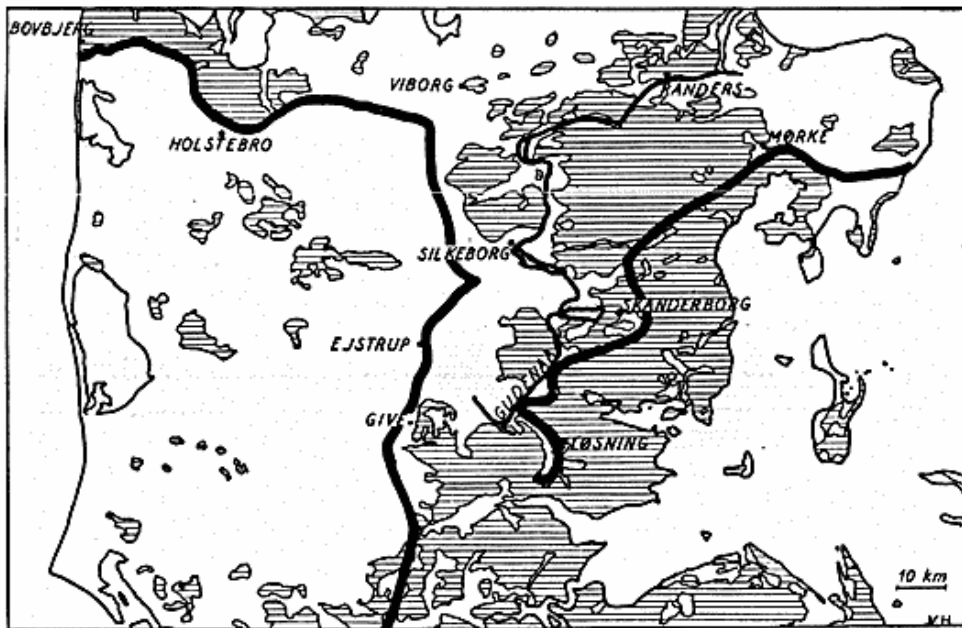


Fig. 5. Udbredelsen af Moræneleret (skraveret). De to stærkt optrukne Linier er Isens to Hovedopholdslinier.

Israndslinie, men Tunneldalen er af noget forskellig Type. Vest for den østjyske Stilstandslinie har man Tunneldalene i deres relativt oprindelige Form med stejle Sider og ujævn Bund, hvis dybeste Dele udfyldes af Mosehuller og Langsøer, mens den østlige Del af Tunneldalene, d. v. s. Øst for den østjyske Stilstandslinie, har faaet deres typiske Form udvisket af yngre Isfremstød.

Moræneleret er den fremherskende Jordbundstype i det østlige Jylland undtagen paa Djursland, hvor Sandet er overvejende (Fig. 5). Af og til afbrydes dog det frugtbare Moræneler af større og mindre Smeltevandsaflejringer. Vestgrænsen for det sammenhængende Morænelersomraade gaar fra Lunderskov over Egtved mod Nordvest langs den øvre Gudenaa til Mossø og derfra omtrent lige mod Nord til et Punkt paa Gudenaaen midtvejs mellem Bjerringbro og

Langaa. Herfra gaar den mod Øst syd om Randers i sydøstlig Retning til Mols Bjerge og Helgenes. Vest for Morænelersomraadet og indtil den midtjyske Israndslinie ligger et Bælte, hvor Morænesandet er overvejende, dog isprængt Pletter med Moræneler. En saadan ret skematisk Oversigt giver dog ikke det helt rette Indtryk af Jordbundens Kvalitet, idet Tykkelsen af Moræneleret nødvendigvis maa spille ind, ligesom ogsaa Udvaskningsgraden faar Indflydelse paa Boniteten. I de østlige Egne er Moræneleret af større Mægtighed, og som det senere fremgaar af Afgrødernes Ha-Udbytte, maa Indholdet af opløselige Salte givet være større her. Overgangsomaadet mellem Sandet og Leret kan f. Eks. iagttages i Nærheden af den lille By Flendsted mellem Silkeborg og Aarhus. Vest herfor findes store Naaletræsplantninger paa Lyngbund, og Markafgrøderne er Rug, Byg, Blandsæd af Rug, Byg og Havre samt Kaalroer og Kartoffler. Øst herfor er Opdyrkningen langt intensivere, og de vigtigste Afgrøder er Byg, Havre, Hvede, Kaalroer og Runkelroer.

Jordbundens vekslende Karakter i Forbindelse med større Nedbør i de højereliggende, centrale Dele af Jylland giver sig Udtryk i den vilde Plantevækst. I Nutiden er denne traadt stærkt tilbage for Opdyrkningen, men gaar man tilbage til Tiden omkring 1800, viser det sig, at de vestjyske Lyngstrækningers næsten sammenhængende Bælte naaede betydeligt længere mod Øst, end det er Tilfældet i vore Dage. Lyngen naaede til en Linie, der forløb omtrent fra Jelling mod Nordøst langs Gudenaen til Mossø, og derfra mod Nord til Langaa. Øst for denne Linie fandtes nok lyngklædte Omraader, især paa Smeltevandssandet, men de var kun at betragte som Pletter i det dyrkede Land, indtil man kom ud paa Djursland, hvor Lyngen atter bredte sig til betydeligt Omfang.

Selv om Størstedelen af Lyngstrækningerne Ø. f. Ussings Linie efterhaanden har maattet vige for Ploven, er det dog endnu muligt at finde mindre Pletter Lyng, Rester af de fordums Heder. Deres Udbredelse mod Øst naar til en Linie fra Langaa langs Lilleaas nedre Løb via Frijsenborg og Laasby til Østenden af Mossø og videre langs Gudenaen. Den samme Linie trækker C. H. Ostfeld som Vestgrænse for, hvad han kalder, det østlige Parti af Jylland. Skovene er her Bøgeskove paa Muldbund samt Rester af Fortidens Blandingsskove med Eg, Bøg, Røn, Asp, Birk, Rødel, Avnbøg, smaabladet Lind samt Kristtorn. Midterpartiet omfatter Egnene Vest herfor, især Landet omkring Silkeborgsøerne, der er karakteriserede ved høje, lyngklædte Bakker, Skove og talrige Søer. Løvskovene bestaar ogsaa her af Bøg med mange indblandede Vinterege og endvidere Blandingsskove, men Skoven staar paa Sand-

bund, der ofte er Mor, og Hedeplanter er almindelige. Det er i disse Egne, de store Plantninger af Naaleskov har fundet Sted. Mod Nord danner Egnen omkring Randers Overgangen mellem Nordjyllands Morbundsskove og Østjyllands Muldbundsskove.

Erhvervsforholdene.

Sammenspillet mellem Klima og Jordbundsforhold er selv gennem længere Tid ret konstant, og en Inddeling af et Omraade i geografiske Provinser volder sjældent større Vanskeligheder, naar

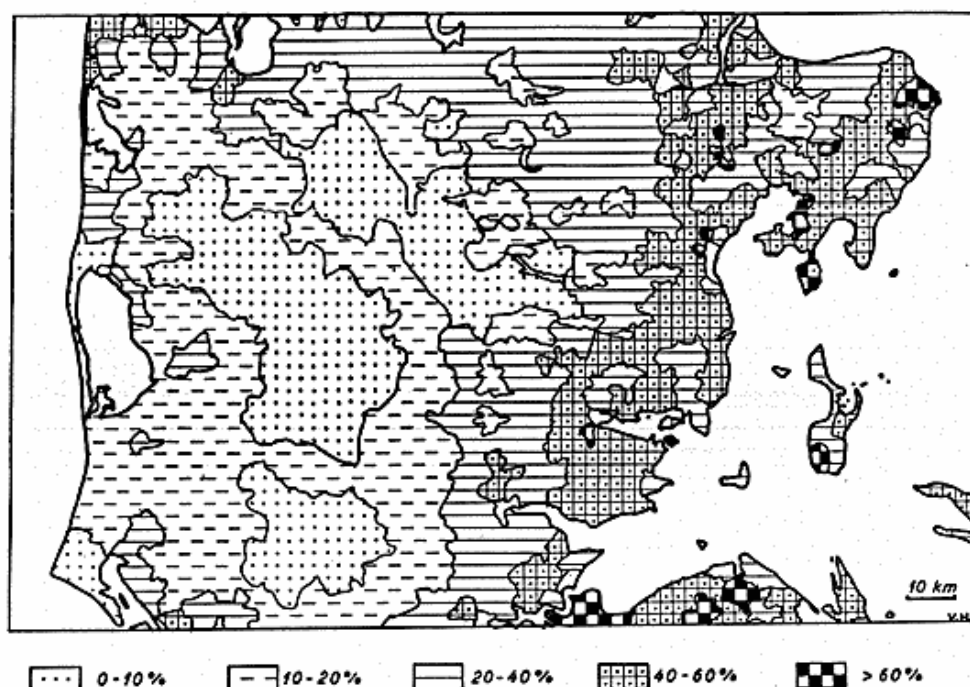


Fig. 6. Det opdyrkede Areal i % af det samlede Areal 1688.

man holder sig til Naturforholdene alene Men overalt hvor Mennesket færdes, sætter det sit Præg paa Omgivelser. Menneskets Indgriben kan være større eller mindre, men kun faa Steder af Jorden kan siges at være uberørt heraf. Menneskets Indflydelse paa de naturgivne Forhold er lige saa gamle som Mennesket selv, men har først taget Fart samtidig med Agerbrugets Indvandring.

Det høje Stade, som dansk Landbrug staar paa i Dag, er væsentlig naaet i Løbet af de sidste 150 Aar. Før den Tid laa en lang Periode, hvor Landbruget næsten stod i Stampe, og Mennesket boede paa den Jord, som dets Forfædre havde boet paa og dyrket i Aarhundreder. Fra denne Stilstandens Tid stammer den ældste danske Matrikul, der blev til i Løbet af det 17. Aarhundrede. Resultaterne heraf er samlet i „Det danske Landbrug 1688“ af Henrik

Pedersen. Ved at samarbejde de heri opførte Tal over det dyrkede Areal med Sognearealerne, som dog først kan faas fra Begyndelsen af det 19. Aarhundrede, faar man det Resultat, der fremgaar af Fig. 6. De Ændringer af Sogneskellene, der er sket i Tidsrummet mellem Matrikulen og Maalingen af Sognearealerne, er, saa vidt det kan ses, kun en Opdeling af Sognene i to eller flere. Foruden at vise en betydelig Forskel i Dyrkningsgraden inden for det østjyske Omraade giver Kortet samtidig indirekte Udtryk for Bebyggelsens Tæthed.



Fig. 7. Landsbyerne. 1688. (Alle Byer med 3 Gaarde og derover er medregnet).

Et særligt skarpt Skel findes mellem de østlige Egne, hvor over 40 % af Jorden er under Kultur, og Egnene Vest herfor, hvor Dyrkningsgraden er betydeligt ringere. Grænsen mellem de to Regioner gaar fra Nordsiden af Kolding Fjord i omtrent nordlig Retning til Østenden af Mossø, derfra videre langs Harders Israndslinie til Faarup Nordvest for Aarhus og videre mod Nord til Randers. Af større Omraader med mindre Opdyrkning findes herindenfor kun nogle enkelte som f. Eks. paa Djursland, hvor der var meget Skov og Mose. Grænsen for 20 % Opdyrkning gaar betydeligt længere mod Vest omtrent langs en Linie fra Lunderskov mod Nord til Nr. Snede, derefter Øst paa til Mossø, hvor Retningen bliver nordvestlig; Linien gaar over Kellerup til Hald Sø for derefter at dreje mod Vest.

De Strækninger, der især var under Kultur, var Toppen af Pla-

teauerne, og paa disse laa ogsaa Landsbyerne. Derimod laa Tunnel-dalene og de extramarginale Dale hen i deres oprindelige Naturtil-stand. Siderne var stejle og ikke egnede til Opdyrkning, mens Bun-den de fleste Steder var dækket af Moser og Smaasøer, der med Datidens manglende Kendskab til Afvanding og Dræning kun af og til kunde benyttes til Græsning. Tunneldalene laa som vanskeligt overstigelige Skel mellem de enkelte Landsbysamfund oppe paa Plateauerne. Et Bevis herpaa ses deri, at disse Dale meget ofte er administrative Grænser. Saaledes er Gudenaen langs hele sit Løb

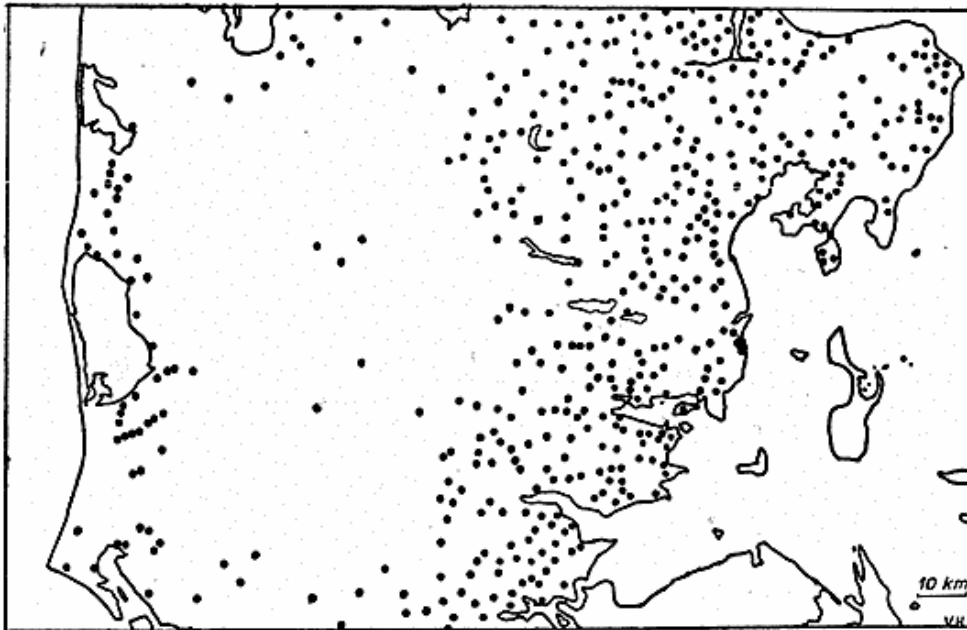


Fig. 8. Større Landsbyer (med 10 Gaarde) 1688.

Herreds- og Sognegrænse og flere Steder ogsaa Amtsgrænse. Aarhusdalen er paa lange Strækninger Herreds- og Sogneskel. Andre Herredsgrænser danner Lilleaadalen Nordvest for Aarhus, Bygholm og Hanstedlavningerne ved Horsens, Lavningen med Spang Aa fra Vejle Fjord til Kolding Fjord og i Omraadets Nordgrænse Nørreaa-dalen.

Den nyere Tids revolutionerende Omvæltning inden for Landbruget har ganske ændret dette Billede af Opdyrkingen. Ved Dræning og Afvanding er de tidligere sumpede Tunneldale blevet forandret til Kornmarker og gode Græsgange, og kun de stejle Skraaninger staar uopdyrkede tilbage som skovklædte Striber, hvis Udseende næppe vil ændres. Det Billede, man i Dag faar af Jordens Ydeevne, er derfor et ganske andet end dengang. Grænsen for 60 % Opdyrkingen er rykket længere mod Vest og omfatter nu ikke

blot hele Omraadet Øst for Ussings Linie med Undtagelse af Partiet omkring Himmelbjergsøerne, men saavel mod Nord som mod Syd er Grænsen naaet langt ud herover, ud paa Hedesletterne og Bakkeøerne. I denne Henseende er der ikke længer skarpe Skel mellem Sandet og Leret. Saa snart man ser paa Udbytterne, kommer denne Grænse derimod tydeligt frem trods bedre Dyrkningsmetoder og Anvendelse af Kunstgødning. Paa samme Maade som med Opdyrkingen er det gaaet med Bebyggelsen. Fig. 7 viser Landsbyernes Beliggenhed for ca. 250 Aar siden. Mod Øst laa Landsbyerne tæt, og efterhaanden som man gik mod Vest, blev Afstanden mellem dem stadig større. Sammenligner man med Jordbundskortet, ses det, at Landsbyernes Tæthed afspejler Morænelerets Udbredelse. Landsbyerne laa dengang saa godt som udelukkende paa Moræneleret, paa Sand var der kun faa, og i Smeltvandsdalene slet ingen. Ved Betragtning af de større Landsbyer alene, d. v. s. dem med 10 Gaarde og derover (Fig. 8) faar man en endnu større Koncentration mod Øst og en Grænse mod de mere spredte Bebyggelser, der ligger noget østligere.

Afgrøderne.

Moderne dansk Landbrug bliver mere og mere uafhængig af de af Naturen givne Forhold saasom Nedbør, Jordens Fugtighed, dens Indhold af opløselige Næringsstoffer o. s. v. Bundfugtigheden kan fjernes ved Dræning og Afvanding. Tørre Strækninger vandes; ufrugtbare Steder kan gøres frugtbare ved Tilførsel af Næringsstoffer. Alle disse Forhold bevirker en Tendens mod stadig større Ensartethed. Paa den anden Side stræber dansk Landbrug efter at dyrke netop de Kulturplanter og Afgrøder, der giver det bedste Udbytte paa den paagældende Lokalitet, og Følgen bliver, at Jordens Tilstandsform alligevel giver sig Udtryk i Valget af Afgrøderne og disses Udbytte. Kortene (Fig. 9—12) er Resultatet af en Række Beregninger, der er udført paa Universitetets Geografiske Laboratorium af Adpunkt Aage Kamp til Brug for „Atlas over Danmark“. Ved Sammenligning med det foran nævnte fremgaar det tydeligt af disse, at de Krav, som hver enkelt Kulturplante stiller til de forskellige fysisk-geografiske Forhold, giver sig Udtryk i Fordelingen af dem.

Hveden (Fig. 9) er den mest krævende af Kornarterne, hvad Boniteten angaar, og holder sig helt til de fede, østlige Egne, hvor Moræneleret frembyder de bedste Betingelser for den. Dens omfrentlige Vestgrænse følger Syd fra Ussings Linie til et Punkt Vest for Vejle Fjord, hvorefter den svinger mod Nordøst til Østenden

af Mossø for saa at antage et nordligt Forløb i omtrent lige Linie til Randers. Vest herfor dyrkes kun lidt Hvede; men det samme gælder ogsaa for Djursland, der i flere end denne Henseende har større Lighedspunkter med Nordjylland end med Østjylland.

Hvedeudbyttet afspejler atter Jordbunden. Det største Udbytte faas længst mod Øst, nærmere betegnet Øst for en Linie, der forbinder det inderste af Kolding, Vejle og Horsens Fjord med Østspidsen af Mossø og Randers. Her har man et Udbytte i 1938 paa

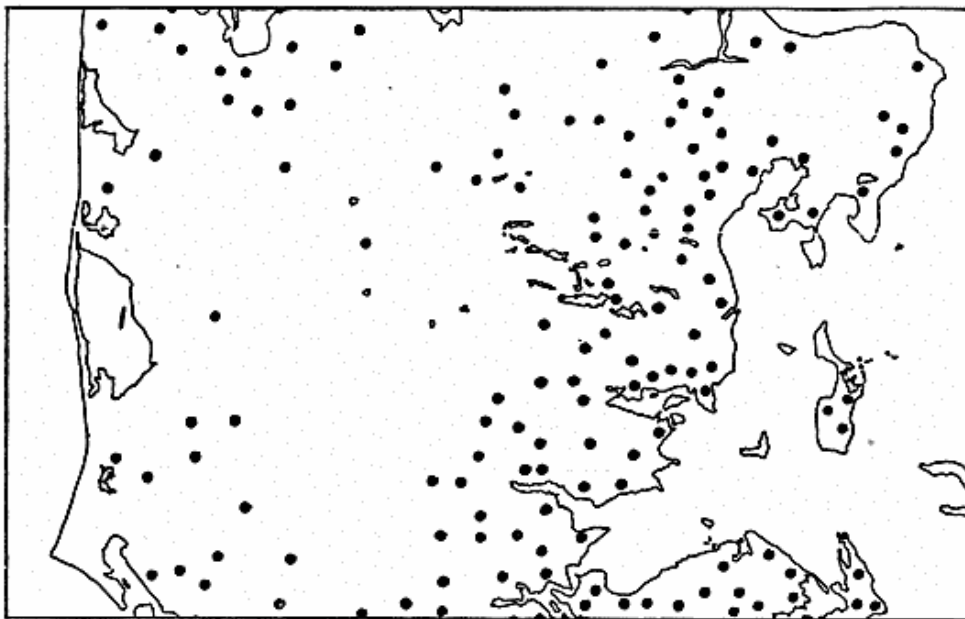
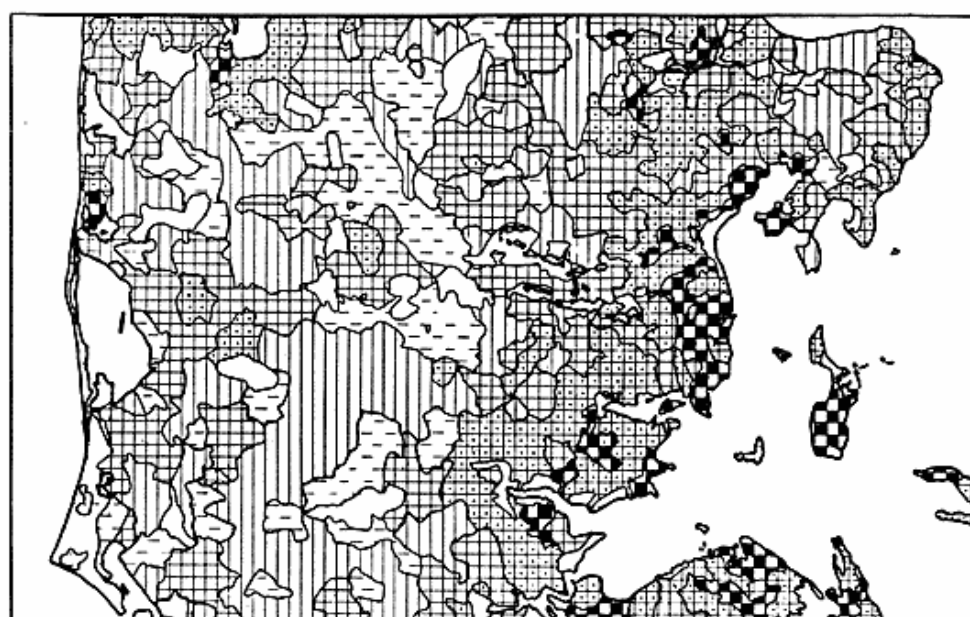


Fig. 9. Hvedens Udbredelse 1939. Hver Prik = 500 Tdr. L.
(Efter Aa. H. Kampp).

over 17 hkg pr. Td. Land, mens Udbyttet Vest for gradvis forringes.

Den to-radede Byg stiller knap saa store Krav som Hveden. Den breder sig længere mod Vest og følger omtrent Udbredelsen af Moræneleret, selv om der er en tydelig Koncentration til de østlige Egne fra Kolding til Randers Fjord. I Modsætning til Hveden dyrkes Byggen i ret stor Udstrækning i det østlige Djursland. For Sønderjyllands Vedkommende kan det bemærkes, at Ussings Linie ikke danner Skel mellem Vest og Øst, idet Byggen indtager et stort Omraade i hele Trekanten mellem Kolding, Genner Fjord og Bramminge. Ogsaa Byggen giver det største Udbytte Øst for Fjordenes Inderside (Fig. 10).

De to Kornarter, Hvede og Byg, regnes saaledes med god Grund til de østdanske Afgrøder, idet de ikke dyrkes i nævneværdig Grad uden for Øerne og Østjylland. Modsætningen til disse to dannes af



hkg/Tdr Ld

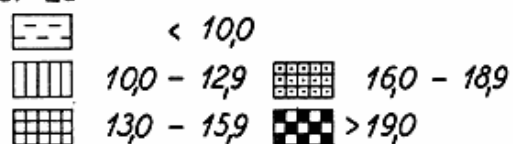


Fig. 10. Byg-Udbyttet 1939.
(Efter Aa. H. Kampp).

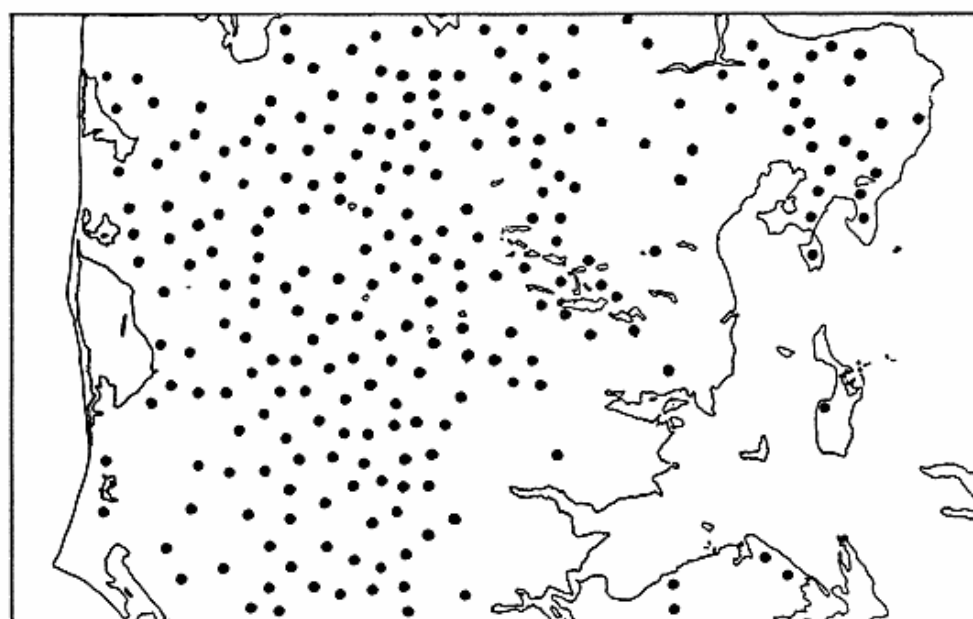


Fig. 11. Rugens Udbredelse 1939. Hver Prik = 500 Tdr L.
(Efter Aa. H. Kampp).

Rugen. Mens Hvede og Byg er strengt østlige Afgrøder, saa er Rugen lige saa strengt vestlig. Denne Udbredelse er dog først blevet et Resultat af det 20. Aarhundredes Tilpasning inden for Landbruget. Saa sent som 1907 dyrkedes endnu en hel Del Rug i Østjylland, selv om Arealerne ikke var saa store som længere Vest paa, i hvilken Retning Rugen gradvis tog til i Betydning. I Nutiden (1939) er Billedet det, at Rugen næsten helt er forsvundet fra det østlige Jylland, og dens Østgrænse kan omtrent sættes til en Linie, der længst mod Syd følger Ussings Israndslinie, for derefter at bøje

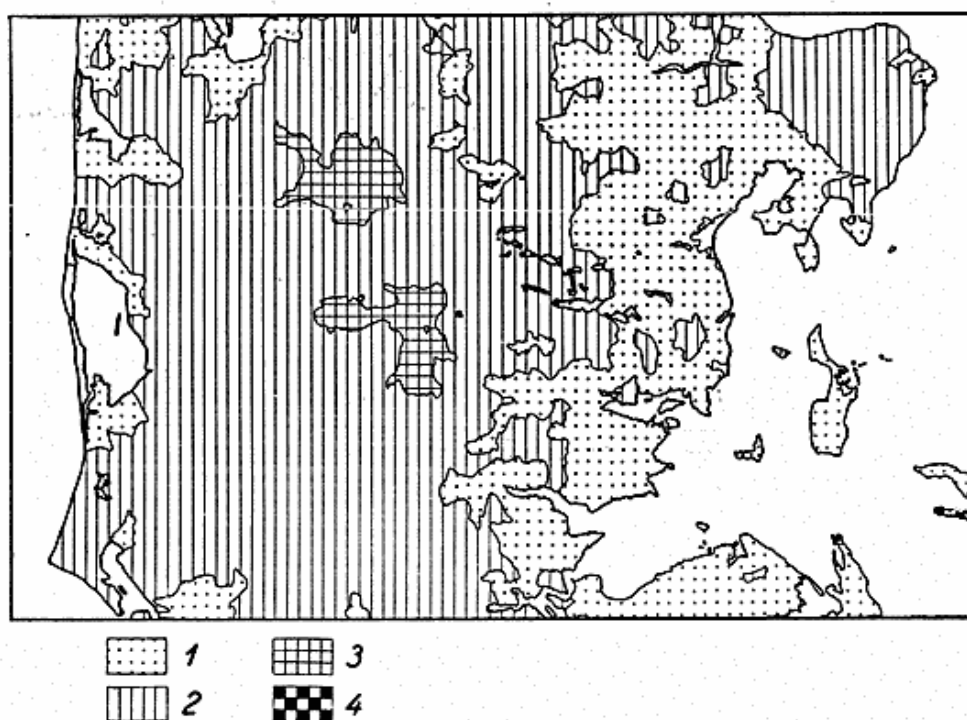


Fig. 12. Dominerende Rodfrugt 1939. 1. Runkelroer. 2. Kaalroer. 3. Kartoffler. (Efter Aa. H. Kampp).

mod Nordøst langs Gudenaæns øvre Løb til Østenden af Mossø og derfra videre mod Nord til Gudenaæns nedre Løb mellem Tange Sø og Lilleaaen (Fig. 11). Naar Rugen ikke findes i større Udstrækning længere mod Øst, er Forholdet naturligvis det, at den paa den bedre Jord udkonkurreres af Byg og Hvede.

Over for disse tre Kornarter, hvis Udbredelse saa nøje er bestemt af Jordbunden, staar Havren. I 1907 havde den ganske vist en Vestgrænse, der nogenlunde fulgte Ussings Linie. Men i Nutidens har den bredt sig langt ud over denne, saa der næsten ingen Forskel er paa Øst og Vest. I Sønderjylland er denne Forskel helt forsvundet.

Den dominerende Rodfrugt i Østjylland er Runkelroen (Fig. 12), og Vestgrænsen for dens Dominans svarer ret nøje til den tidligere

omtalte Linie: Gudenaens øvre Løb til Mossø og mod Nord til Lilleaaen. Længere mod Vest dominerer Kaalroen over Runkelroen. Betragter man derimod Kaalroens Ha-Udbytte, faar man det sædvanlige Billede af det største Udbytte længst mod Øst paa det frugtbare Moræneler og aftagende Udbytte mod Vest. Den eneste Afgrøde, der fraviger denne Regel, er Kartofflen, der giver det største Ha-Udbytte i Vestjylland.

Købstæderne.

Langs Jyllands fjordrige Østkyst ligger en Række mellemstore og een stor Købstad, hvis Oprindelse gaar langt tilbage i Tiden. Paa de Steder, hvor den nord-sydgaende landværts Forbindelse skærer Havets inderste Forgreninger, ligger Byer som Kolding, Vejle, Horsens og Aarhus. (Randers regnes her ikke med til Østjylland). Den glimrende Beliggenhed i Bunden af Fjordene og et stort og frugtbart Opland har betinget deres Vækst gennem Tiderne. Ikke mindst Jernbanernes Fremkomst har gjort dem til nogle af Jyllands betydeligste Handels- og Industricentrer, og gennem gravede Render kan nu ret store Skibe naa ind til dem. Af dem alle har Aarhus faaet den største Vækst. Beliggenheden ved den inderste Del af den dybe Aarhus Bugt, i Forbindelse med den Kendsgerning, at det er den sidste gode Havn inden Aalborg, har gjort den til en anselig Havneby. Desuden er der bekvem Adgang til et Opland, der ikke alene strækker sig i en stor Halvcirkel omkring Byen, men ogsaa tager det meste af Djursland med. Alle disse og endnu flere Faktorer har været medvirkende til at gøre Aarhus til Jyllands naturlige Hovedstad. Af nyere Dato er Fredericia, oprindelig anlagt i strategisk Øjemed, nu en Handelsby og et Trafikknudepunkt af højeste Rang. Af de to gamle Byer paa Djursland, Ebeltoft og Grenaa, har kun sidstnævnte haft nogen Fremgang som Trafikhavn. Kun to Indlandsbyer i det østlige Jylland har opnaaet Købstadsprivilegier. Af dem følger det gamle Skanderborg sig naturligt ind i det østjyske Landskab uden dog at kunne hævde sig som Industri- og Handelsby ved Siden af de store Østkysthavne. Som en naturlig Afslutning mod Vest af de mange Langsøer, hvori Gudenaen udvider sig, ligger Silkeborg, som Navn betragtet meget gammel, men som Købstad kun ca. 100 Aar. Anlagt som Industriby (Papir) med Gudenaen som Kraftkilde er den efterhaanden blevet en ret betydelig By. Men dens Ry skyldes dog først og fremmest Betydningen som Turistcentrum.

Konklusion.

Under den Gennemgang af det Østjylland, der imod Vest afgrænses af Ussings Israndslinie, har det været Hensigten at vise, at dette Landomraade rummer vidt forskellige Terræn- og Jordbundsforhold, og at denne Forskel ikke alene afspejler sig i den naturlige Plantevækst, men ogsaa i mange Forhold inden for Kulturgeografien. Selv om Faktorerens Sammenspil altid ændres fra Sted til Sted og fra Tid til Tid og derved gør det vanskeligt at sætte bestemte Skel mellem de enkelte Regioner, viser det sig alligevel, at der er en bestemt Grænse, der optræder atter og atter. Denne Grænse maa dog trækkes med en vis Margin, hvis Bredde varierer en Del, og visse Steder kan der fremkomme Overgangsomraader, der i een Henseende hører til denne Side af Grænsen, i en anden Henseende til den anden Side. Alligevel mener jeg mig berettiget til at sætte en nord-sydgaaende Skillelinie, der deler det hidtidige Østjylland i to Omraader, hvis Sum af Faktorer afviger stærkt fra hinanden. Denne Linie forløber fra Kattegat ind gennem Randers Fjord og op ad Gudenaen til Langaa. Der drejer den mod Syd følgende først til Lilleaaen og derefter dennes Tilløb Granslev Aa til Frijsenborg og Hammel. I sit videre Forløb passerer den Aarhus—Silkeborg Vej lige Vest for Laasby og gaar derefter til Østenden af Mossø. Herfra bliver Retningen sydvest til Gudenaen, som den følger indtil Uldum Kær for at fortsætte den sydvestlige Kurs over Jelling By til Bredsten, hvor den støder op til Ussings Linie. Denne følges til Omraadets Sydgrænse, der begynder lidt nord for Lunderskov og fortsætter langs Koldingaadalen ud til Kolding Fjord. I mindre Detailler kan denne Grænse ligesom andre Grænser diskuteres. Men i det store og hele modsvarer den Skellet mellem det østlige og midterste Jyllands forskelligartede Naturer. Til Gengæld kan det i høj Grad diskuteres, hvorvidt Djursland skal regnes med til Østjylland. Givetvis har den sydvestlige Del af Halvøen østjysk Natur, og i kulturgeografisk Henseende maa ogsaa det østlige medregnes. Mere problematisk bliver det derimod med den midterste og nordlige Del, Egnen mellem Ørsted og Hemmed mod Syd til Kollindsund. Denne Del har mange Lighedspunkter med Nordjylland. Men af praktiske Grunde er hele Djursland blevet regnet med til Østjylland.

Herefter omfatter Østjylland i snævrere Betydning Djursland og en Strækning af 25 til 35 km's Bredde sydpaa langs Kattegats og Lillebælts Kyster til Kolding Fjord (Fig 13). Det Omraade, der herved dannes, har en Udstrækning paa ca. 5600 km² og et Indbyggerantal paa ca. 490,000 (1940). Det giver en Befolkningstæthed paa 87 pr.

km². De i Omraadet beliggende Købstæder har et samlet Indbyggertal paa ca. 214,000. Her over for staar en Landbefolkning paa 176,000 Indbyggere eller 50,1 pr. km². Landet fra dette Østjylland indtil Ussings Israndslinie, der naturligt kan benævnes Midtjylland, har Form som en Trekant med den spidse Vinkel mod Syd og den største Bredde længst mod Nord mellem Langaa og Viborg. Indtil anden Undersøgelse foreligger, maa Nørreaadalen sættes som Nordgrænse. Midtjyllands Areal er herefter 1730 km² med 88,300 Indbyggere, d. v. s. 51,3 pr. km². Fraregnes den eneste Købstad, Silke-



Fig. 13. Østjyllands Afgrænsning.

borg, har Landbefolkningen en Tæthed paa 43,5 pr. km². Om denne Afgrænsning af Midtjylland kan bibeholdes, vil senere Undersøgelser vise. Det har ikke været mit Arbejde i nærværende Artikel at diskutere Holdbarheden af Ussings Linie som geografisk Grænse, men kun at faa Begrebet Østjylland slaaet fast og faa det ind i en saadan Form, at det saa vidt muligt er i Besiddelse af alle de Egenskaber, som man normalt tillægger Begrebet Østjylland.

LITTERATUR:

- C. J. Anrick*: Karta över Sveriges Åkerareal. (Sv. Geol. Und. Ser. Ba Nr. 10. Stockholm 1921).
- Daniel Bruun*: Danmark, Land og Folk. København 1919.
- E. Erslev*: Jylland, Studier og Skildringer til Danmarks Geografi. København 1886.
- Sten de Geer*: Sveriges Landsdelar. (Ymer 1918).
- Sten de Geer*: Om Sveriges geografiska Regioner. (Ymer 1925).
- J. G. Granö*: Geografiens Forskningsobjekt. (Svensk Geografisk Årsbok 1927).
- P. Harder*: En østjysk Israndslinje og dens Indflydelse paa Vandløbene. (D.G.U. II Række Nr. 19).
- A. G. Högbom*: Om den geografiska Fördelningen af Skogsmark och Odlingsland i norra Sverige. (Från svenska Barrskogar. Stockholm 1897).
- Ernst Höjer*: Sveriges uppdelning på naturliga Jordbruksområden. (Statsvetenskaplig Tidskrift, Lund 1921).
- F. Johnstrup*: De geognostiske Forhold i Jylland. (Tidsskrift for Landøkonomi. Kbhvn. 1875).
- Anna Kristoffersson*: Regionalgeografiska Studier i mellersta Jylland. (Svensk Geografisk Årsbok 1931).
- Keld Milthers*: Ledeblokke og Landskabsformer i Danmark. (D. G. U. II Række Nr. 69).
- J. Mathias Møller*: Træk af Aarhusegnens Geologi. Aarhus 1928.
- Helge Nelson*: Sveriges kulturgeografiska Provinser. (Ymer 1925).
- Henrik Pedersen*: Det danske Landbrug 1688. Kbhvn. 1928.
- Randers og Djursland (Min Hjemstavn). København 1927.
- M. Vahl*: De geografiske Provinser i Danmark og nogle geografiske Forhold inden for disses Rammer. (Svensk Geografisk Årsbok 1942).
-